

- Извини

---

- Исключи  
меня из вины!

- Обереги

---

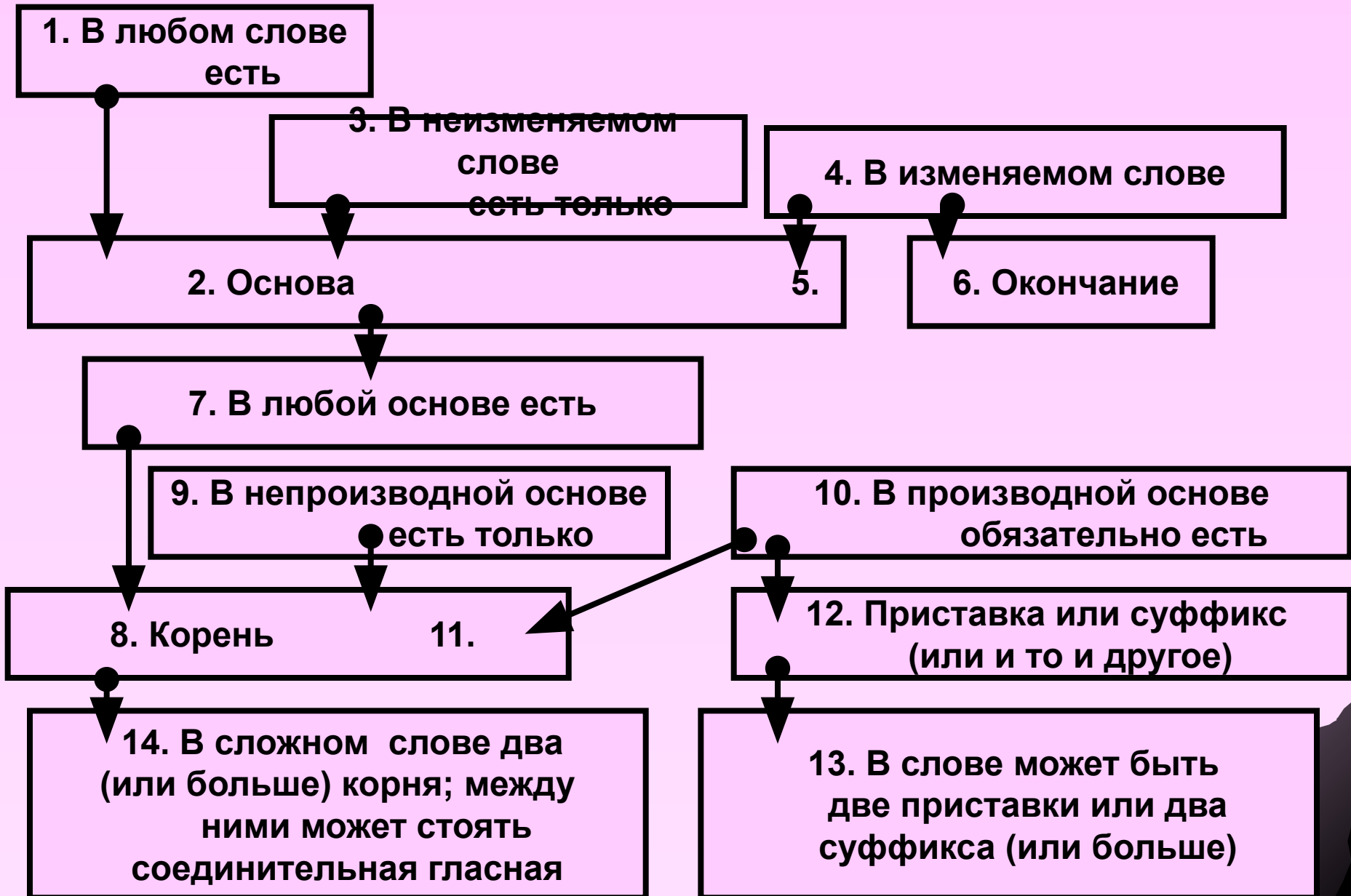
- Берегами меня  
окружи!

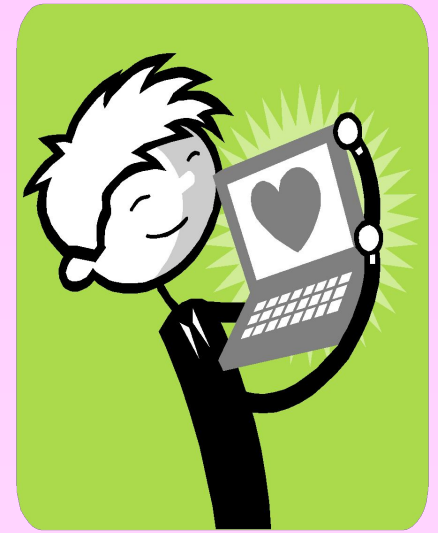
- **Защити**

---

- **Спрячь меня  
за щитом!**

# Схема морфемного состава слов





-СОЛ-

-СОЛН-



<i>Древнее слово</i>	<i>Современное слово</i>	<i>Что изменилось?</i>
сол	Солнце	
род	Народ	
Москы	Москва	
крема	Кремль	
стол+иц	столица	
плоске	площадь	

<i>Древнее слово</i>	<i>Современное слово</i>	<i>Что изменилось?</i>
сол	Солнце	Суффикс слился с корнем
род	Народ	Приставка на слилась с корнем
Москы	Москва	Фонетические изменения – появилась буква <u>в</u>
крома	Кремль	Чередование м//мл
стол+иц	столица	Суффикс слился с корнем
плоске	площадь	Фонетические изменения+слияние суффикса –адь с корнем

# "Исторические изменения в составе слова".

Усердней с каждым днём гляжу в словарь.  
В его столбцах мерцают искры чувства....  
...Нет, не словарь лежит передо мной  
А древняя рассыпанная повесть.

С. Маршак.



Этимология – (От греческого “*etymon*” – истина и “*logos*” - учение)

- 1. Происхождение слова или морфемы.
- 2. Раздел языкознания, занимающийся изучением первоначальной словообразовательной структуры слова и выявлением элементов его древнего значения.

# Задание 1. «Подумай и ответь».

---

1. Мешок – мех; подушка – ухо
2. Олег вещей – весть; Кощей - ?
3. Жучка - ?
4. Кусок дерева для топки -?      от ?
5. Рукавица - ?; перчатки - ?



Задание 2. «Состав слов и способ образования».

Завязывать, кольцо,  
настольный, опилки,  
пасынок, девятнадцать,  
подберезовик, ловить,  
горница, корова,  
дворняжка.

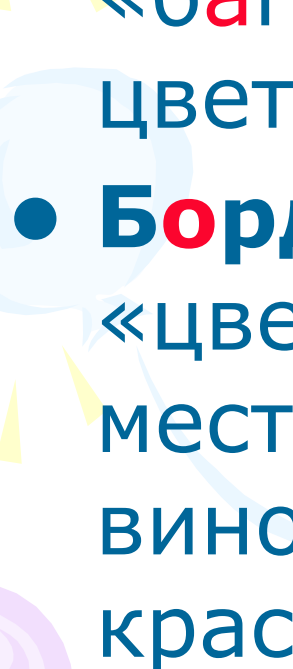


## Задание 3. «Словарь».

Б...грязный, б...рдовый, п...рила, те  
(р,рр)аса, п...ркет, инт...рьер,  
с...лдат, б...гатырь, п...хота,  
из...бр...тение, р...форма, иску(с,сс)  
тво, искус...ный, бл...госл...вение,  
восп...тать, ув...жение, п...вильон,  
л...т...ратура, ...тчизна.



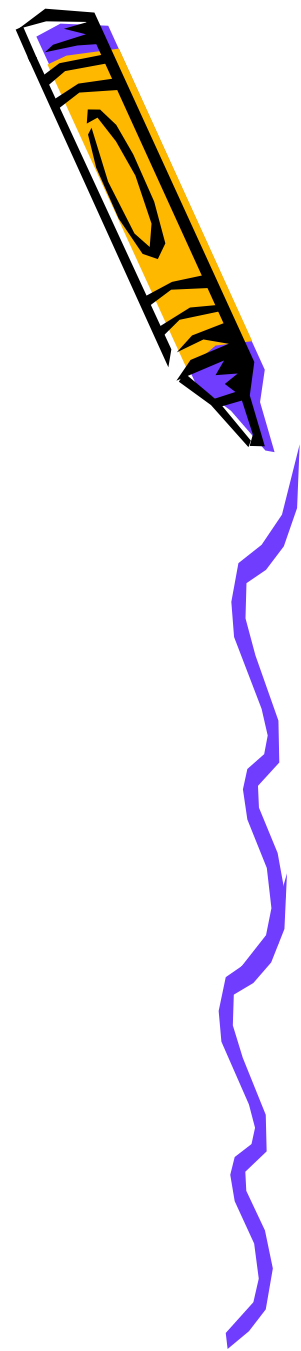
# Например:

- **Багряный** – из старославянского «багръ» – «красная краска или цвет».
  - **Бордовый** – от французского «цвет бордо» от названия местности Бордо, где производят вино цвета бордо- «ярко красного».
- 

Работа в группах «Этимологический словарик».

**Например:**

- **Едкий** – пригодный в пищу.
- **Нелепица** – некачественный пластилин.



# Работа в группах

## «Этимологический словарик».

- 1 группа- 1 ряд 1 вариант: дерюга, парилка, наличие.
- 2 группа- 1 ряд 2 вариант: дача, тысячелистник, мокрица.
- 3 группа- 2 ряд 1 вариант: гончая, чернослив, стриж.
- 4 группа- 2 ряд 2 вариант: заморыш, зазубрина, готовальня.
- 5 группа- 3 ряд 1 вариант: лестница, четвертовать, этажерка.
- 6 группа- 3 ряд 2 вариант: изверг, жрец, сомнение.

«Берегите наш язык, наш прекрасный русский язык, этот клад, это достояние, переданное нам нашими предшественниками, в числе которых блистает опять-таки Пушкин! Обращайтесь почтительно с этим могущественным орудием, в руках умелых оно в состоянии совершать чудеса!....».

И. С. Тургенев



# Время.

# Бумага.

■ **Время – заимствованно из старославянского, где образовано с помощью суффикса мен (затем перешедшего в мя) от той же основы, что и глагол вертеть. Первоначальное значение существительного время – «нечто вращающееся».**

■ **Бумага – заимствованно из итальянского, где bambagia- «хлопок, хлопчатая бумага» В итальянский это слово пришло из греческого и имеет несомненное родство с существительным бамбук (в греческом bambakion и означало бамбук).**

*Остановить бы **время**,  
отдышаться,  
Не торопясь подумать  
обо всем.  
Кто мы такие, чтоб на  
свет*

*рождаться?  
Зачем пришли и для чего  
живем?  
(В. Тарасов)*

*Книга есть и будет основой  
духовной жизни народа. Черные  
оттиски букв на белой **бумаге**,  
листы, собранные в книгу, -  
лучшее универсальное  
хранилище мысли,  
вдохновляющий источник  
новых идей.*

*(Е. Лихтенштейн)*



# Задание «Расшифруй пословицу»

-ИМ-	-ую-	как
люб-	,	Берег-
-И	род-	-Ю
-ую-	-ИМ-	земл-
	мать	