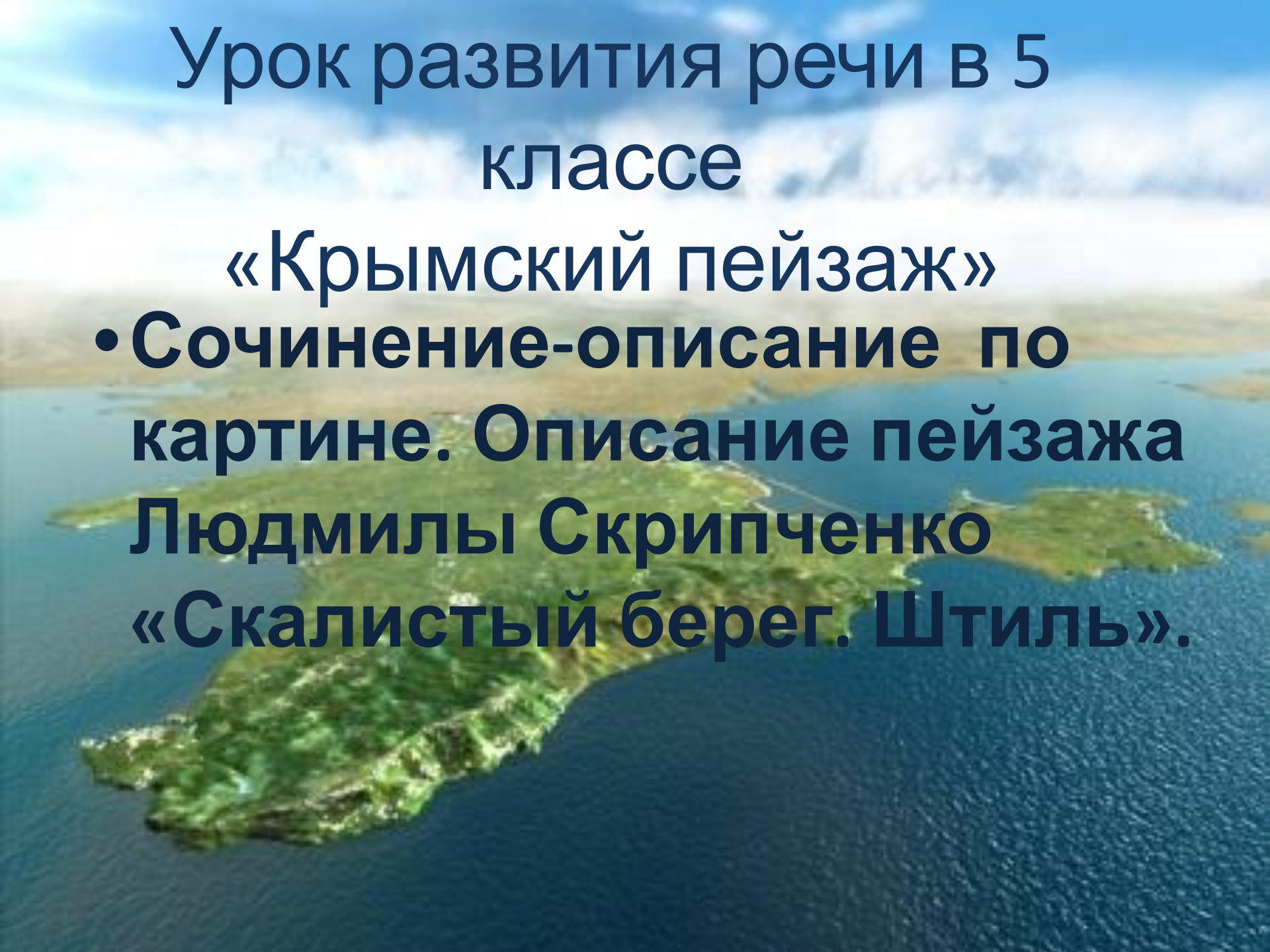


Урок развития речи в 5 классе

«Крымский пейзаж»

- **Сочинение-описание по картине. Описание пейзажа Людмилы Скрипченко «Скалистый берег. Штиль».**





Цели урока:

- формировать умение строить текст в определённой композиционной форме, систематизировать собранный материал,
- развивать внимательное отношение к значению слов и их употреблению,
- воспитывать самостоятельность, творческую активность, эстетическое восприятие произведений искусства.

A white seagull is shown in flight against a clear, bright blue sky. The bird is positioned on the left side of the frame, with its wings spread wide, flying towards the right. The background is a uniform, light blue color.

Цель урока:

- Рассказать (письменно) о картине в своем сочинении так, чтобы даже тот, кто никогда ее не видел, смог мысленно представить себе это полотно.

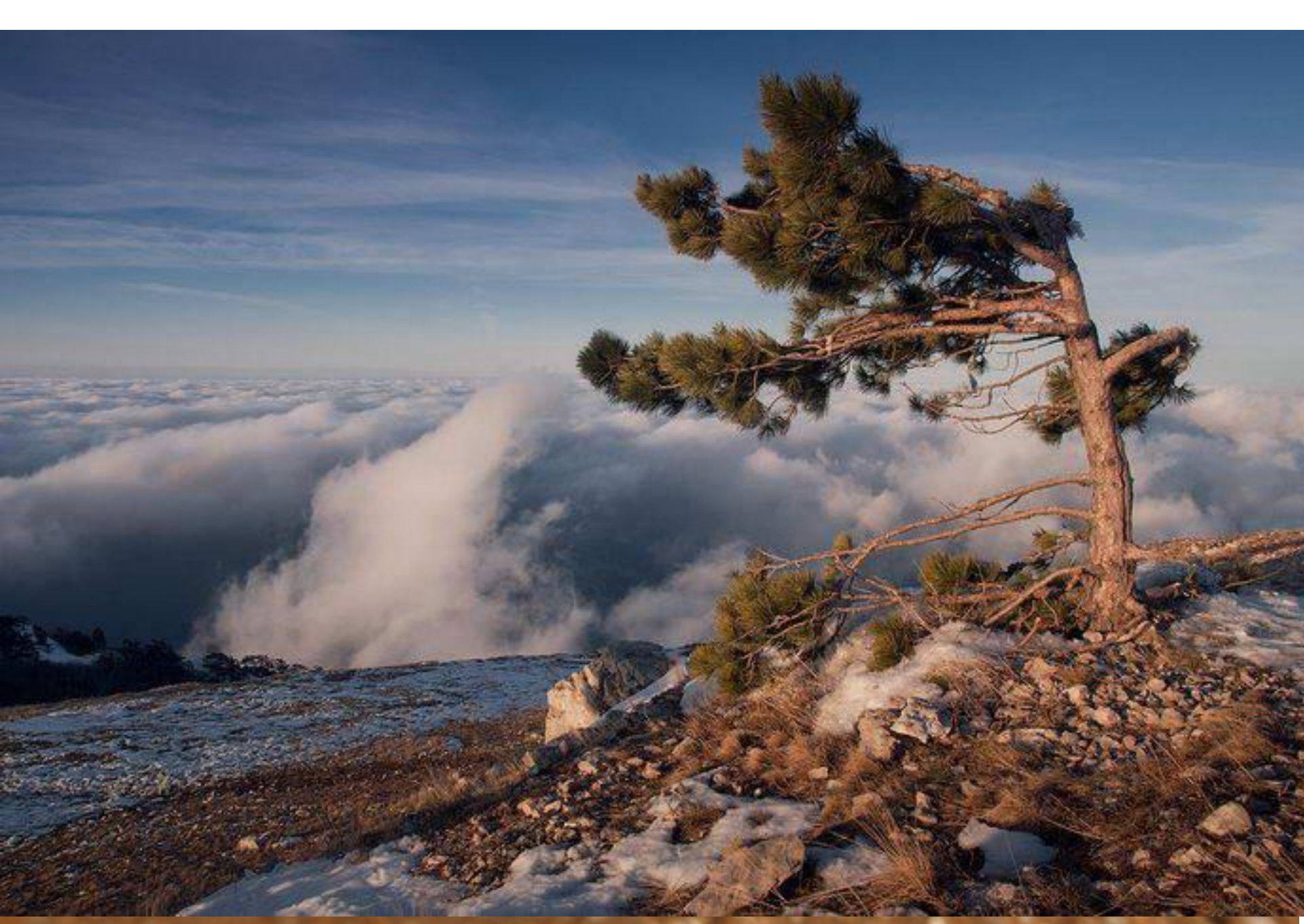
Восемнадцатое февраля
Классная работа
Сочинение-описание
Крымский пейзаж



©Vitaly Eryomenko www.tour.crimea.com



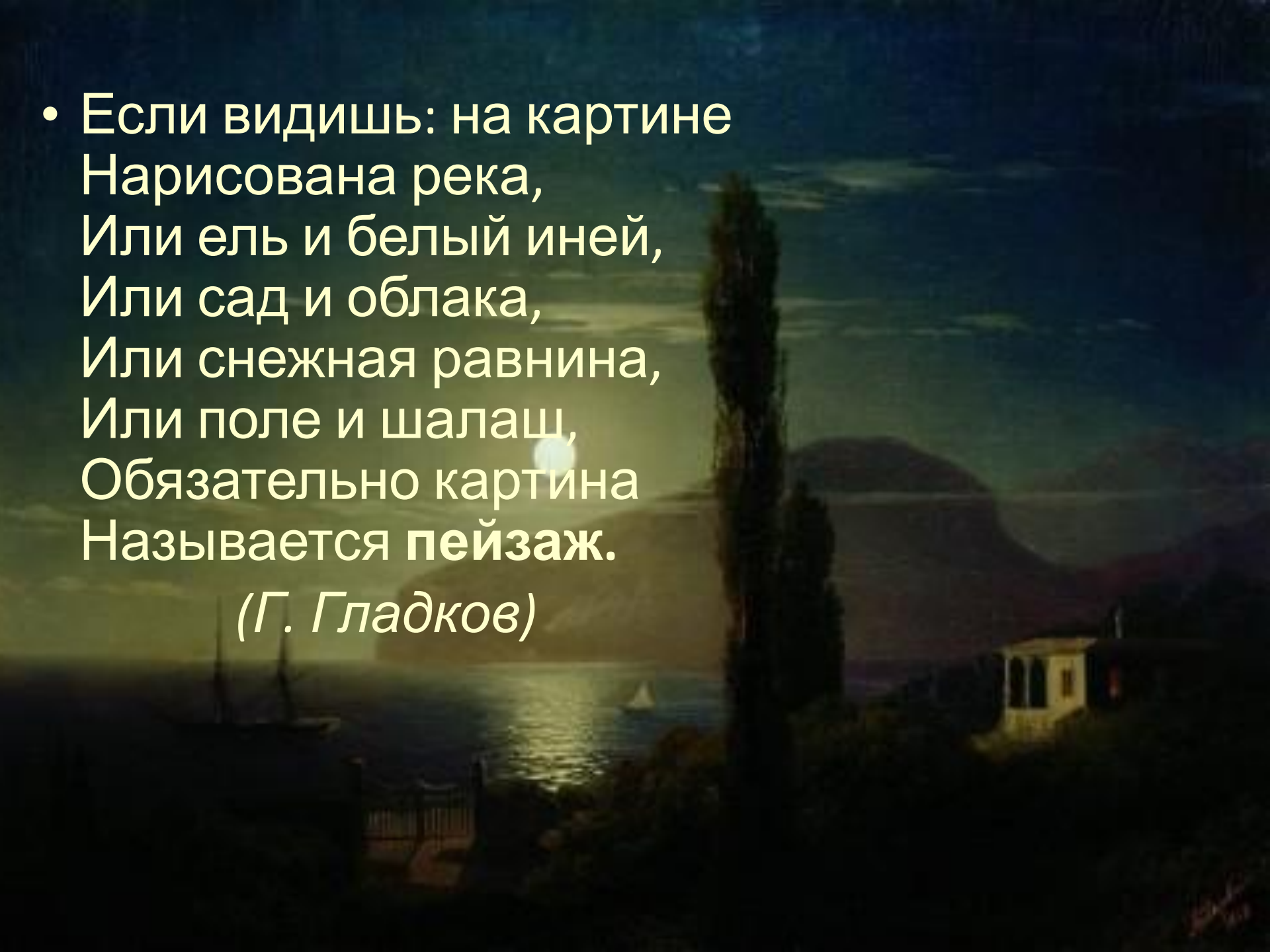







- Если видишь: на картине
Нарисована река,
Или ель и белый иней,
Или сад и облака,
Или снежная равнина,
Или поле и шалаш,
Обязательно картина
Называется пейзаж.

(Г. Гладков)



A white dove is shown in flight, its wings spread wide, against a clear blue sky. The dove is positioned on the left side of the frame, flying towards the right. The background is a solid, light blue color.

Сколько значений у
существительного «пейзаж»?

- **Пейзаж** (франц.)-1) **общий вид** местности, природы; 2) **рисунок, картина,** изображающая природу.

В каком значении мы используем это слово, говоря о полотне художника?

**«...Захваче
на в плен
красотой
Крыма».
Людмила
Скрипченко**





А. Скрипченко

А. Скрипченко 2015











Л. Серпуханко




Л. Серпуханко



Л. Суряченко


«Скалистый берег.
Штиль.»
Что видим на
картине?





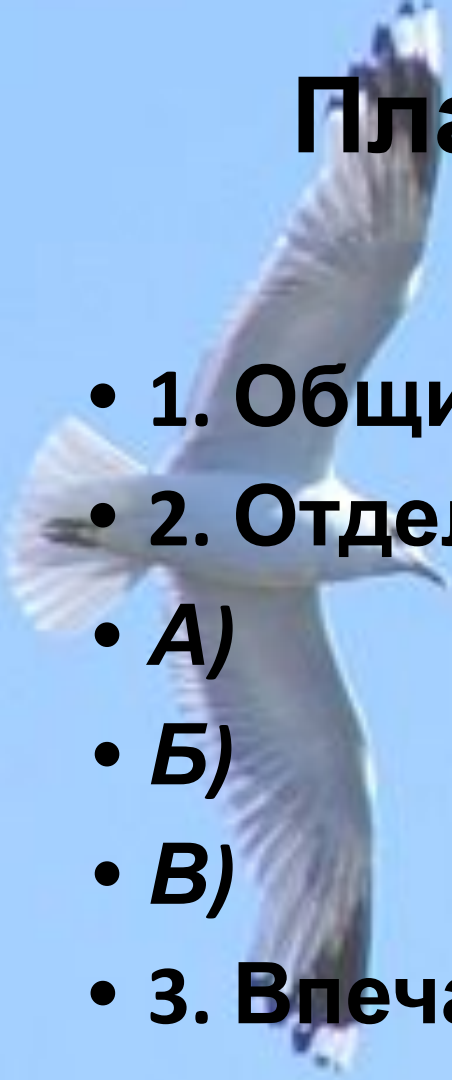
Каким типом речи следует воспользоваться, чтобы рассказать об изображённом на картине?

- Стр. 246,
таблица «Типы речи»

- 
- A white dove is shown in flight, its wings spread wide, against a clear blue sky. The dove is positioned on the left side of the frame, flying towards the right. The background is a solid, light blue color.
- Какие типы речи мы знаем?
 - На какой вопрос даёт ответ описание?
 - О чём идёт речь в описании?
 - Как строится описание?

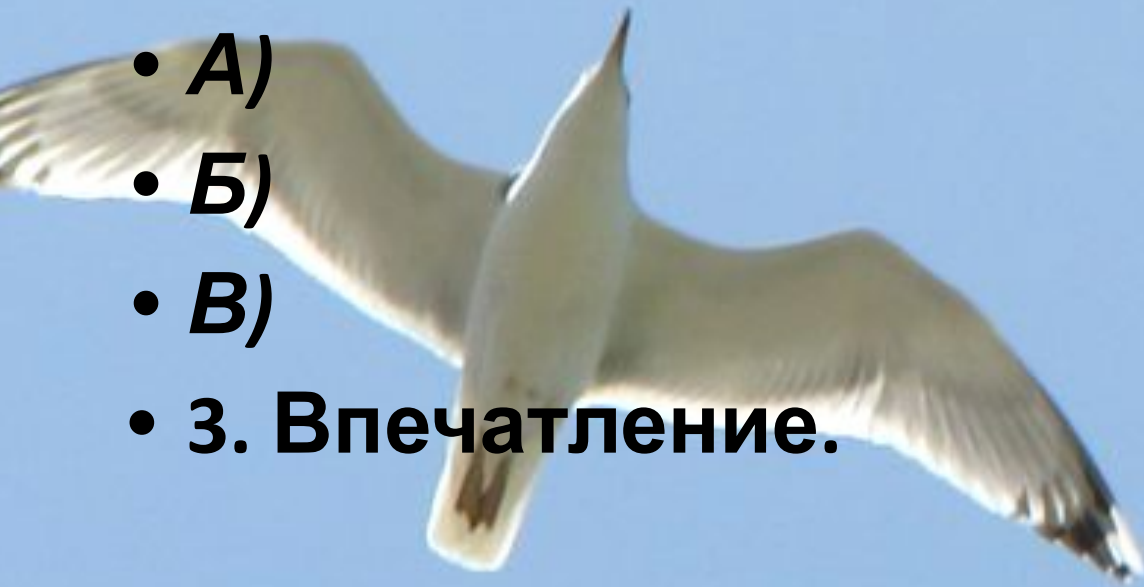
План описания картины

- 1. Общие сведения.
- 2. Отдельные детали.
 - А)
 - Б)
 - В)
- 3. Впечатление.



План описания картины

- 1. Общие сведения. *Предмет описания.*
- 2. Отдельные детали.
 - А)
 - Б)
 - В)
- 3. Впечатление.

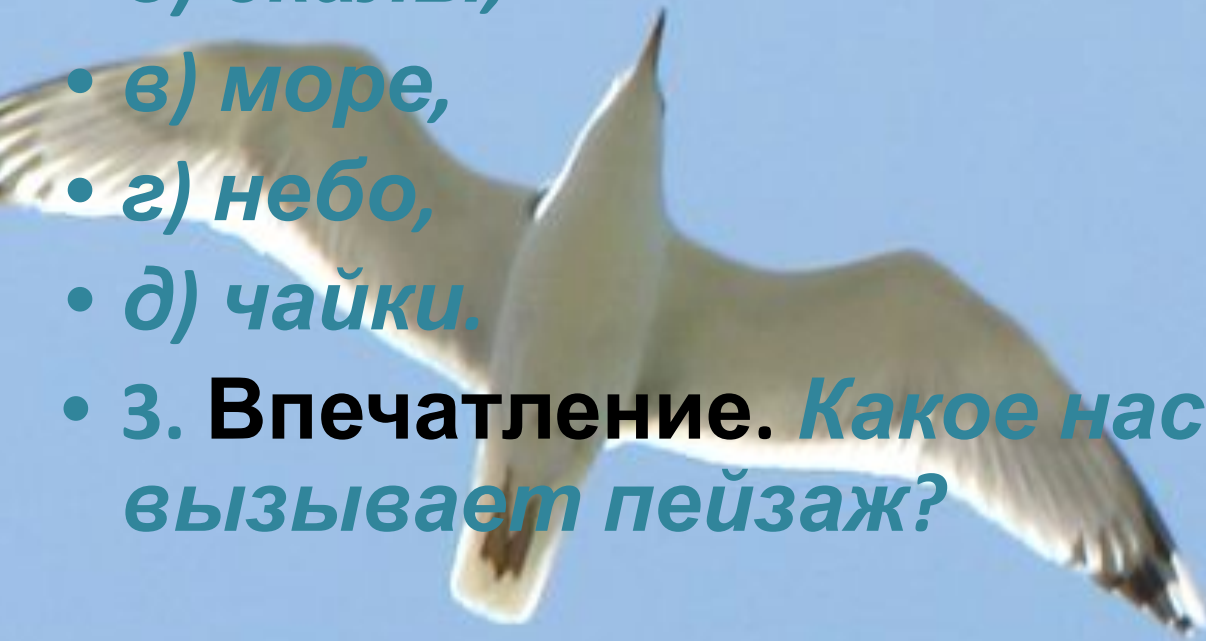


- **Художник Людмила Скрипченко любит изображать на своих полотнах цветы и пейзажи. «Скалистый берег. Штиль» – один из её морских пейзажей.**



План описания картины

- 1. Общие сведения. *Предмет описания.*
- 2. Отдельные детали. *Что изображено на картине:*
 - а) *ясный день,*
 - б) *скалы,*
 - в) *море,*
 - г) *небо,*
 - д) *чайки.*
- 3. Впечатление. *Какое настроение вызывает пейзаж?*



2. Отдельные детали.

*Что изображено
на картине?*



Ясный
день,
солнце

жаркое,
ласковое,
холодное...

Освещает,
омрачает,
согревает,
сияет,
жжёт,
отражается
...



... .. *СОЛНЦЕ.*

Словарная работа

Цвета и краски

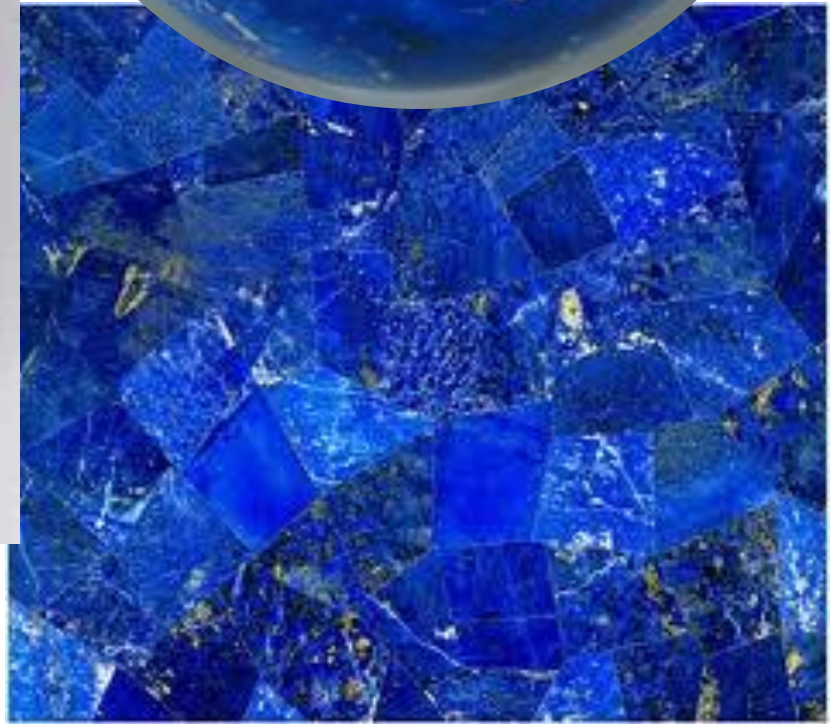
- **Бирюзовый** – цвета бирюзы, сине-зелёный.
- **Лазоревый, лазурный**– цвета лазурита, голубой.
- **Малахитовый** – цвета малахита, ярко-зелёный.
- **Сапфировый** – цвета сапфира, синий.

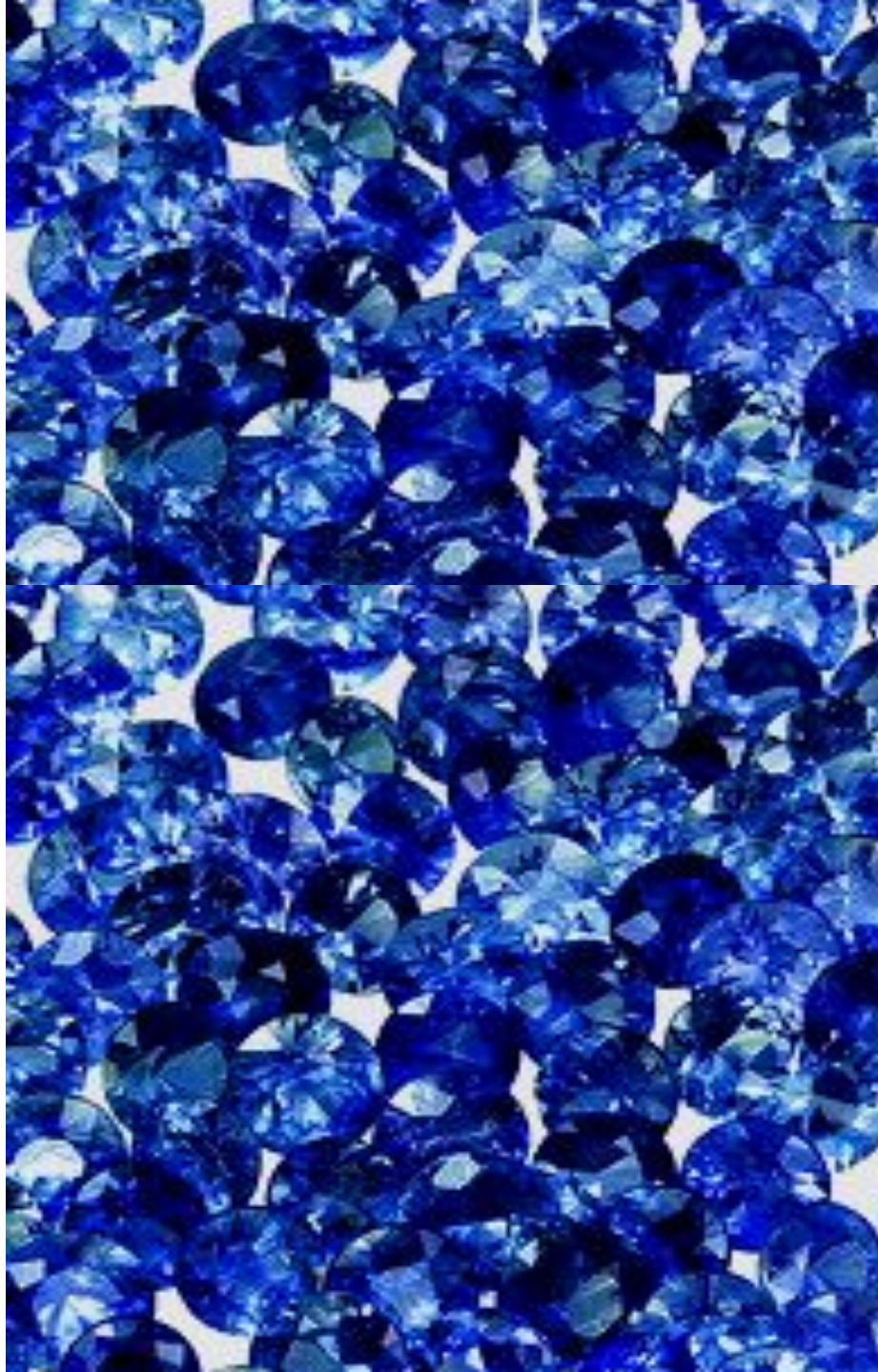
















Пейзаж
«Скалистый
берег. Штиль.»



Работа в группах

- 1 группа. Выбрать эпитеты, определения и глаголы, характеризующие **скалы**, изображённые на картине. Подчеркнуть в таблице.
- 2 группа. Подобрать эпитеты, определения и глаголы, характеризующие **море**, изображённое на картине. Записать в таблицу.
- 3 группа. Подобрать эпитеты, определения и глаголы, характеризующие **небо**, изображённое на картине. Записать в таблицу.
- 4 группа. Выбрать эпитеты, определения и глаголы, характеризующие **чаек**, изображённых на картине. Подчеркнуть в таблице.

Объект

Что?

**Эпитеты,
определения**

Какой?

**Глаголы и
словосочетания**

с глаголами

Что делает?

Скалы

Море

Небо

Чайки

Настроение

скалы

неприступные,
высокие, мрачные,
лёгкие, тяжёлые,
задумчивые,
высокие трещины
солнцем...

отражают
краски
синие
морские
синеву,
бирюзу,
бирюзу,
лазурьизну,
вазурь...

море

бурное, **тихое**,
спокойное,
ласковое, тёплое,
холодное,
бирюзовое,
бирюзовое,
зелёноровное,
цветное,
малахитовое, цвета
малахита,
коралла...

бушует,
нежится в
лучах
солнца...

море

**тихое,
спокойное,
ласковое,
тёплое,
бирюзовое,
зелёное, цвета
малахита...**

**нежится в
лучах
солнца...**

небо

высокое, низкое,
широкое,
просторное,
лазурное,
ярче, глубже,
голубее...

торжествует
радуется,
сердится...

-

-

небо

**высокое,
лазурное,
голубое**

торжествует



чайки

Белые, чёрные,
быстрые,
высокые...

Парят,
летают,
тричат...
кричат



Подобрать эпитеты,
характеризующие именно ваше
настроение.

настроени е		
----------------	--	--

настроени
е

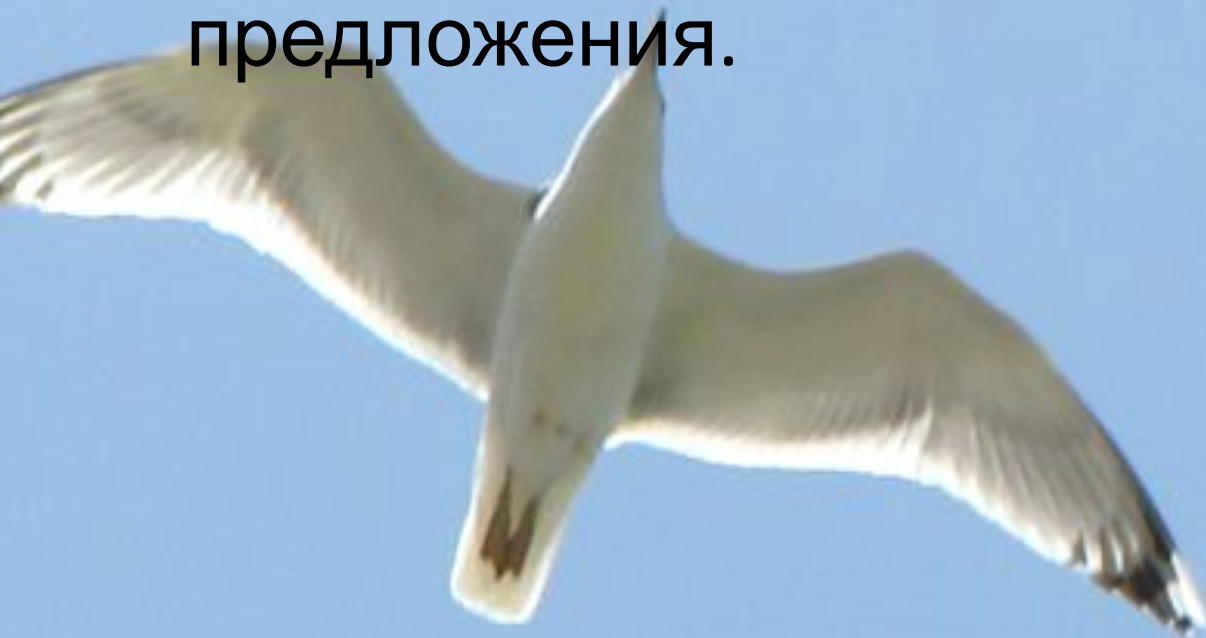
весёлое,
безмятежное,
романтическое,
печальное, грустное,
лирическое, мрачное,
тревожное, светлое,
мечтательное ...

Объект Что?	Эпитеты, определения Какой?	Глаголы и словосочетания с глаголами Что делает?
Скалы	неприступные, задумчивые	отражают краски моря: синеву, лазурь, бирюзу...
Море	тихое, спокойное, ласковое, тёплое, бирюзовое, зелёное, цвета малахита...	нежится в лучах солнца...
Небо	высокое	торжествует...
Найкроение	быстрые	парят, летают, кричат...



Работа в черновиках

- 1. Записать характеристики картины, используя подобранные эпитеты, определения и глаголы.
- 2. Проверить черновик, отредактировать предложения.



• Мне (не) нравится эта картина. Она создаёт



**и даже
настроение.**



Домашнее задание:

- упр. 264, по заданию учебника 1,
- *** упр. 263, по заданию 1, 2.



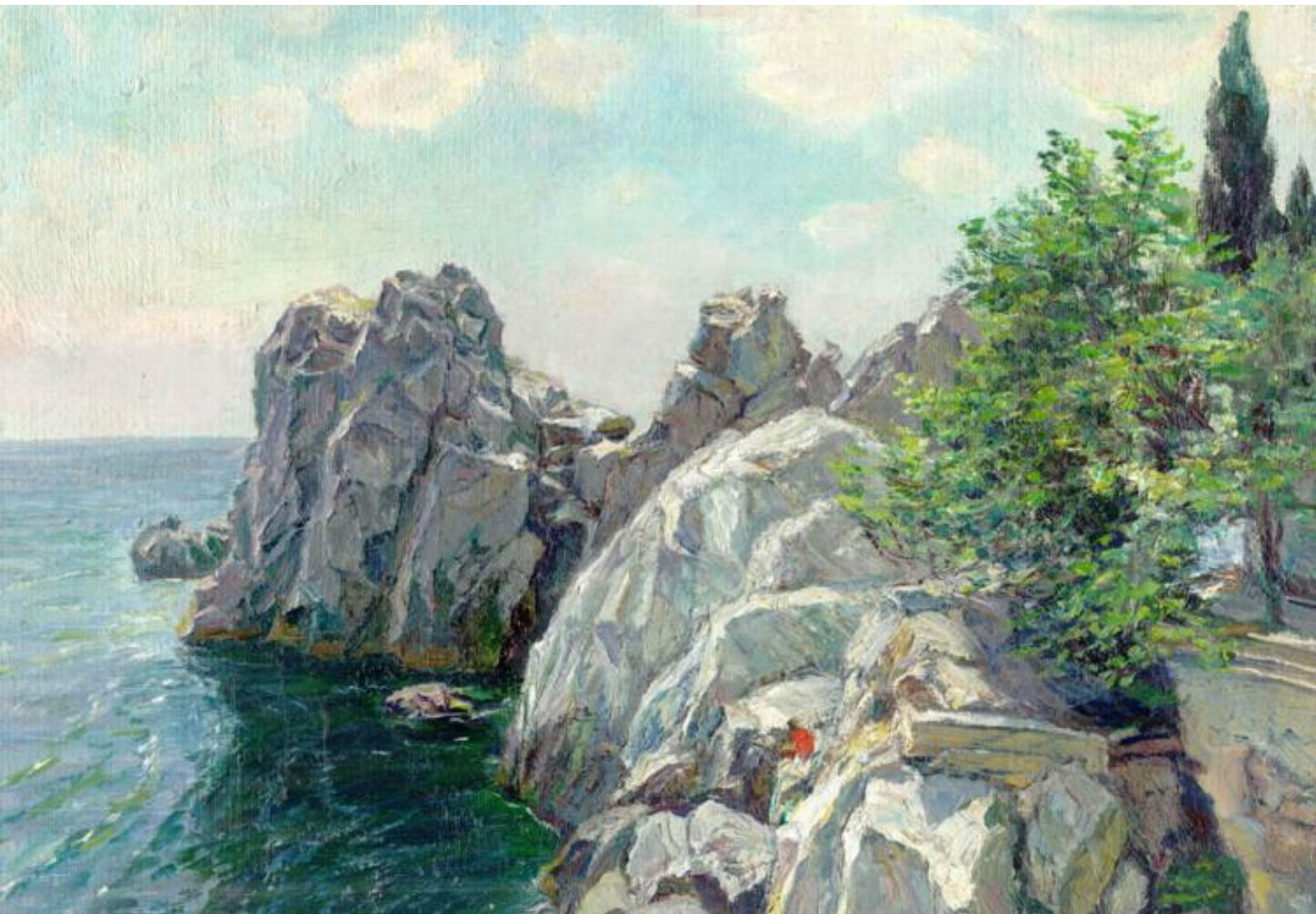
Спасибо за
работу на
уроке!!!

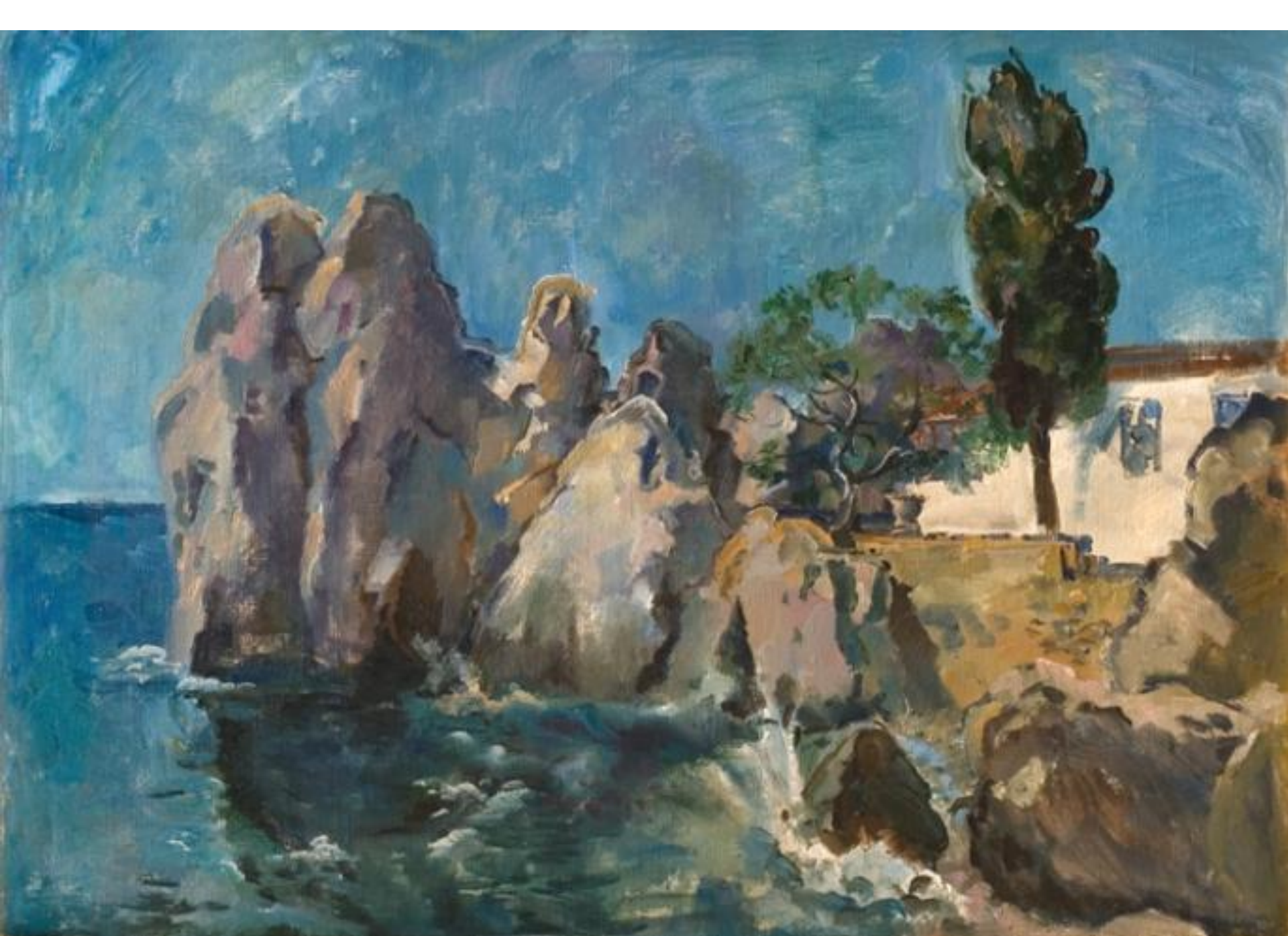
и

послесловие...

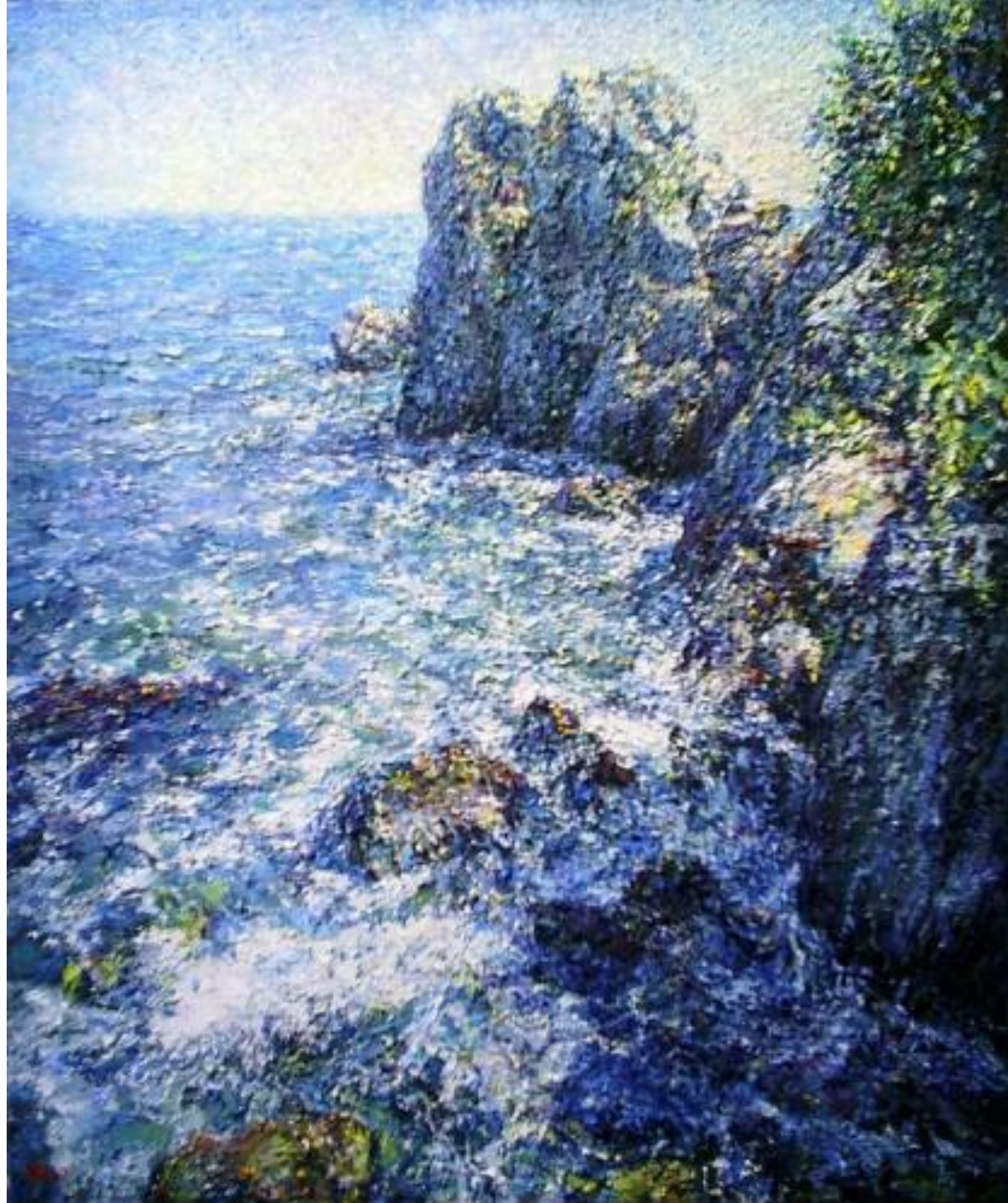


Этот же пейзаж, но
в исполнении
других
художников...











Этот же пейзаж на
фото...























1001doroga.ru







gallery.crimea.ua