

**Изобразительно-  
выразительные возможности  
морфологических форм и  
синтаксических конструкций.  
Анализ художественного  
текста.**

Урок в 11 классе

# Орфографическая работа. Задания А-18

## ЕГЭ

- 1. В каком предложении оба выделенных слова пишутся слитно?
  - 1) **Что(бы)** добраться до лагеря до заката, мы должны идти **так(же)** быстро, как шли до сих пор: ночевать в горах опасно.
  - 2) Старик остановил воз и, прикрыв рукой глаза от солнца, стал всматриваться **(в)ширь** полей, будто силился разглядеть на горизонте **что(то)** важное, необходимое для дальнейшей дороги.
  - 3) **(В)последствии** мы не раз видели стада дельфинов, преследующих косяки скумбрии либо какой-нибудь другой рыбы **(по)мельче**.
  - 4) Я знал о Сергее **(то)же**, что и остальные соседи, **(по)этому** не мог добавить ничего важного.

### 3. В каком предложении оба выделенных слова пишутся слитно?

- 1) **(С)начала** Катерина не прекословит Кабанихе, но уже **(в)скоре** начинает возражать ей.
- 2) **(В)течени..** некоторого времени Вера получает пылкие и страстные письма неизвестного ей лица, но **(по)прежнему** не придает им значения.
- 3) Часто героями рассказов Чехова являются врачи, **так(как)** сам писатель **то(же)** врач.
- 4) Рахметов, **так(же)** как и Базаров, понимал необходимость преобразований в жизни общества, **(по)тому** выступал за революционный путь.

# Запомните словосочетания!

- *То же ... что*
- *То же самое*
- *Одно и то же*
- *Точно так же, как*
- *Все так же, как*



# При правописании омонимичных частей речи

1. Различайте наречия, существительные, прилагательные:

- *Виднелся **вдали** – виднелся **в дали** моря.*
- *Тратить **впустую** – вошел **в пустую** комнату.*

2. Отличайте союзы от других частей речи:

- *Какой сделать подарок, **чтобы** тебя порадовать.*
- *Я не знаю, **что бы** ему подарить.*

3. Различайте предлоги и омонимичные части речи:

- ***В течение ( в продолжение)** = за какое-то время...*
- ***В заключение** = под конец*
- ***Вследствие** = из-за*
- ***Несмотря на (невзирая на)** = хотя*

## Об изобразительных возможностях морфологических форм и синтаксических конструкций

- Ресурсы выразительных средств в русском языке огромны. Они встречаются на разных уровнях языка. Особенно много их на лексическом уровне, так как именно слово может быть экспрессивным.
- Существительные в переносном значении в художественной речи используются для создания метафор, сравнений.
- Насыщение текста именами существительными может стать средством языковой изобразительности.

- *Прилагательные конкретизируют нашу речь, придают ей точность и выразительность. Грамматическая природа кратких прилагательных делает их более выразительными по сравнению с полными.*
- *Глагол – это самая сложная и самая емкая часть речи. С его помощью можно описать жизнь в развитии.*
- *Обе глагольные формы (причастие и деепричастие) придают тексту особую выразительность, ибо обладают энергией глагола и живописной силой прилагательного.*

- *Служебные части речи становятся основанием для особой стилистической фигуры: **психологического параллелизма или отрицательного сравнения** (явления не сопоставляются, а противопоставляются: «**Не ветра шумят холодные, не пески бегут зыбучие...**»).*
- *Русский язык богат синтаксическими образными средствами. Синтаксическая подвижность, свободный порядок слов придают каждой конструкции изобразительные функции. Интонация также способствует эмоциональности и естественности звучания синтаксических конструкций. Синонимика (возможность передавать одно и то же содержание разными синтаксическими средствами) в русском языке необычайно многообразна.*

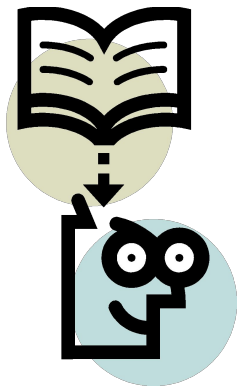


# ИЗОБРАЗИТЕЛЬНО- ВЫРАЗИТЕЛЬНЫЕ СРЕДСТВА РУССКОГО ЯЗЫКА



# ТРОПЫ

**слова и выражения, употребленные  
в переносном значении в целях  
создания художественного образа**



# ЭПИТЕТ

художественное определение, ярко и образно рисующее наиболее существенный признак предмета или явления.



Сквозь волнистые туманы пробирается  
луна, на

печальные поляны льет печально свет она.

(А.С.Пушкин)

Золото, золото сердце народное.

(Н.А.Некрасов)

# Метафора

это перенос названия с одного предмета на другой на основании их сходства.

Одно из самых ярких средств выразительности; действенный и экономный способ выражения образной мысли.

1)  
простая

Утро года (А.С.Пушкин)

3)  
лексическая

Стальное перо; стрелка часов;  
лист бумаги

2)  
развернутая

Вот охватывает ветер стаи волн  
объятые крепким и бросает их с  
размаха в дикой злобе на утесы,  
разбивая в пыль и брызги изумрудные  
громады. (М.Горький)



# Метонимия



перенос названия с одного предмета на другой на основе их смежности.

Связь может быть:

1) между предметом и материалом



Не то на серебре – на золоте едал. (А.С. Грибоедов)

2) между содержимым и содержащим



Я три тарелки съел. (И.А.Крылов)

3) между действием и орудием



Его перо любовью дышит. (А.С.Пушкин)

4) между автором и произведением



Читал охотно Апулея, а Цицерона не читал.  
(А.С.Пушкин)

5) между местом и людьми



Город шумел. (Ю. Олеша)

# Сравнение

это один из простейших тропов, в котором используется сопоставление одного предмета или явления с другим для художественного описания первого.

*Ах, злые языки страшнее пистолета!* (А. С. Грибоедов.)

*И стоит, словно зеркало, пруд, отражая свои берега.* (И. Бунин)

*Уж озимь яркая блеснула изумрудом.* (П. Греков)

*Дум, подобно белой тройке, Скачет в облако вверх.* (Н. Заболоцкий)



Придают тексту образность, эмоциональность, делают отвлеченные понятия «зримыми» и конкретными, являются средством характеристики предмета. лица.

# Олицетворение

наделение неодушевленных предметов и явлений природы признаками и свойствами человека.

Помогает раскрыть наиболее характерный признак изображаемого предмета или явления.

Забормотал спросонья гром.  
(К. Паустовский.)

Ночевала тучка золотая на  
груди утеса-великана. (М.Ю.  
Лермонтов)



Руки милой – пара лебедей – в  
золоте волос моих ныряют. (С.  
А.Есенин)

# Гипербо

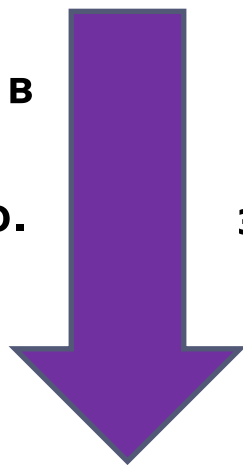
ла

образное выражение, состоящее в преувеличении размеров, силы, красоты, значения описываемого.

# Литот

а

образное выражение, уменьшающее размеры, силу, значение описываемого. Литоту еще называют обратной гиперболой.



Являются средством идейно-эмоциональной оценки предмета речи.



В сто сорок солнц закат пылал.

(В.Маяковский)

Ваш шпиг – прелестный шпиг, не

более наперстка. (А.С.Грибоедов)

Мою любовь, широкую, как море,  
вместить не могут жизни берега.

Мальчик-с-пальчик



# Перифраз



**описательное выражение, употребляемое вместо того или иного слова или словосочетания.**

Так, А. С. Пушкин вместо слова «осень» пишет: *Унылая пора, очей очарованье.*

*Лермонтов в стихотворении «На смерть поэта» называет Пушкина «невольник чести», раскрывая тем самым причины его трагической гибели и выражая свое отношение к нему.*

Способствуют  
выразительности языка;  
являются средством связи  
предложений в тексте.

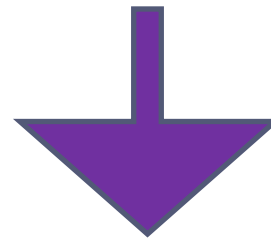
Являются средством  
выражения авторской  
позиции.

# Ирония

**вид иносказания, при котором за внешне положительной оценкой (отношение) скрывается насмешка.**

Откуда, умная, бредешь ты, голова?

(И.Крылов)



**В этих строках крыловской басни – тонкая насмешка над глупостью осла.**

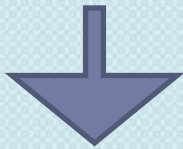
# Стилистические фигуры

**особые стилистико-  
синтаксические конструкции,  
придающие выразительность  
речи**



## Анафора

повторение слов или фраз  
в начале смежных  
высказываний



**Жди** меня, и я вернусь.

Только очень жди...

**Жди**, когда наводят грусть

Желтые дожди,

**Жди**, когда снега метут,

**Жди**, когда жара,

**Жди**, когда других не ждут,

Позабыв вчера.

(К.Симонов)

## Эпифора

повторение слов или  
фраз в конце смежных  
высказываний



Не станет нас! А миру хоть  
бы что,

Исчезнет след! А миру хоть  
бы что.

(Омар Хайям)

# Антитеза

**резкое противопоставление понятий, мыслей,  
образов**

**1) Я царь – я раб, я червь – я  
бог!**

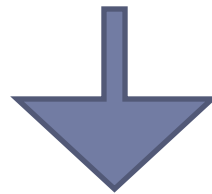
**(Г.  
Державин.)**

**2) Белый ест ананас спелый, черный – гнилью  
моченный.**

**Белую работу делает белый, черную работу –  
черный. (В.В.Маяковский)**

# Градация

стилистический прием расположения слов и выражений, а также средств художественной изобразительности по возрастающей или убывающей (нисходящей) значимости



***Все разнообразие, вся прелесть, вся красота жизни слагается из света и тени.***

***(Л.Н.Толстой)***

# Параллелизм

стилистический прием сходного, параллельного построения смежных фраз, стихотворных строк или строф

*Гляжу на будущность с боязнью,  
Гляжу на прошлое с тоской.*

(М. Лермонтов.)

Параллелизм помогает увидеть авторскую позицию по отношению к тому, о чем он пишет.

# Оксюморон

стилистический прием сочетания противоположных по значению слов с целью необычного, впечатляющего выражения какого-либо нового понятия, представления

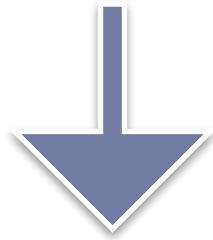
1) *И невозможное возможно,*  
*Дорога долгая легка.*  
(А. Блок.)

2) *Из ненавидящей любви,*  
*Из преступлений, исступлений –*  
*Возникнет праведная Русь.*  
(М. Волошин.)



# Инверсия

**расположение членов предложения в особом порядке, нарушающем обычный (прямой) порядок слов, с целью усилить выразительность речи**

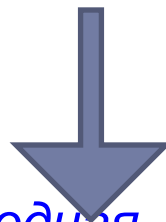


*Вышел месяц ночью  
тёмной...*

# Выразительные средства фонетики

## Аллитерация

один из способов звуковой организации речи,  
относящийся к звуковым повторам однородных  
СОГЛАСНЫХ ЗВУКОВ



*Гой ты, Русь моя родная,*

*[р с' р]*

*Хаты – в ризах образа...*

*[р' з р з]*

*Не видать конца и края*

*[ц, р]*

*Только синь сосет глаза.*

*[с' с с' з]*

*(С. Есенин.)*

# Ассонанс

одна из форм звуковой организации речи, относящаяся к так называемым звуковым повторам и заключающаяся в симметрическом повторении однородных гласных звуков

***Скучно нам слушать осеннюю вьюгу.***

***[у у у у]***

***(Н. А. Некрасов.)***

# Звукоподражание

употребление слов, напоминающих по своему звучанию слуховые впечатления от изображаемого явления или предмета

Например: *шорох, цоконье, бренчанье, тиканье, чириканье и т. д.*

Полночной порою в болотной глуши  
Чуть слышно, бесшумно шуршат  
камыши.

(К.Бальмонт)

**Анализ художественных  
текстов с целью определения  
изобразительно-  
выразительных средств  
языка**

Материалы заданий В-8, С



# Домашнее задание

- **1. Выучить изобразительно-выразительные средства.**
- **2. Упражнение № 268 учебника.**