

**Сочинение по картине
Крымова Николая Петровича
«Зимний вечер»**

**Методическая разработка урока развития речи
(6 класс. 2 часа)**

Гапич Анны Сергеевны

● **Пояснительная записка.**

- В основу формирования коммуникативной компетенции положен деятельностный подход, так как он развивает самостоятельную творческую активность каждого ученика.
- Обучение предполагает на первоначальном этапе совместную образовательную деятельность под руководством учителя, а затем самостоятельную в “зоне ближайшего развития”, уделяя большое внимание практической стороне вопроса.
- Формирование коммуникативной компетенции – процесс длительный и достаточно сложный.
- Главная роль отводится урокам русского языка.
- Особую сложность в преподавании русского языка представляет соотнесение предметного курса и реального речевого опыта школьника, процесс приобретения знаний о языке и процесс овладения языком.

● Цели:

1. Овладение коммуникативной компетентностью.
2. Вооружение школьников языковым инструментарием, который поможет школьнику быть успешным и социально адаптированным членом социума.
3. Создать условия самореализации, социализации: общения в диалоге культур и цивилизации современного мира.

● Задача: формировать посредством урока развития речи готовность к самостоятельному решению задач на основе приобретенных знаний, умений, навыки креативной способности ученика и коммуникативной культуры.

● План урока.

1. Организационный момент.

Прослушивание мелодии П.И. Чайковского «Времена года. Январь (У комелька)» - настрой на творческую работу.

2. Словарная работа.

3. Слово учителя: сообщение о биографии Н.П.Крымова.

4. Экскурсия в мир живописи:

демонстрация картин Крымова Н.П.

Обзор представленных художественных работ.

5. Комплексный анализ текста.

6. Музыкальная пауза + цветотерапия.

7. Анализ картины Крымова Н.П. «Зимний вечер».

8. Систематизация материалов к сочинению: работа по группам.

9. Работа в тетрадях : запись текста сочинения по картине Крымова Н.П.

10. Анализ и комментирование текстов сочинений: 1-2 работы.

11. Контроль: самопроверка, взаимопроверка.

Словарная работа

- Крымов Николай Петрович ,русское искусство, пейзаж, жививопись, Третььяковская галерея, декоративность, тщательность, эмоциональное восприятие природы, экспериментаторство, эффект, воображение, заходящее, камертон, классическое, одухотворено,

● Слово учителя.

Крымов Николай Петрович в историю русского искусства вошел не только как один из лучших русских пейзажистов XX столетия, но и как крупный теоретик живописи и педагог.

Родился в семье художника. Первоначальную профессиональную подготовку получил у отца. В 1904 г. поступил в МУЖВЗ, где занимался у В. А. Серова и К. А. Коровина. В первые годы учебы Крымов был так беден, что зачастую не мог купить краски и пользовался теми, которые счищали со своих палитр и холстов более состоятельные ученики. Это приучило Крымова к бережному обращению с красками и работе на полотнах небольших форматов.

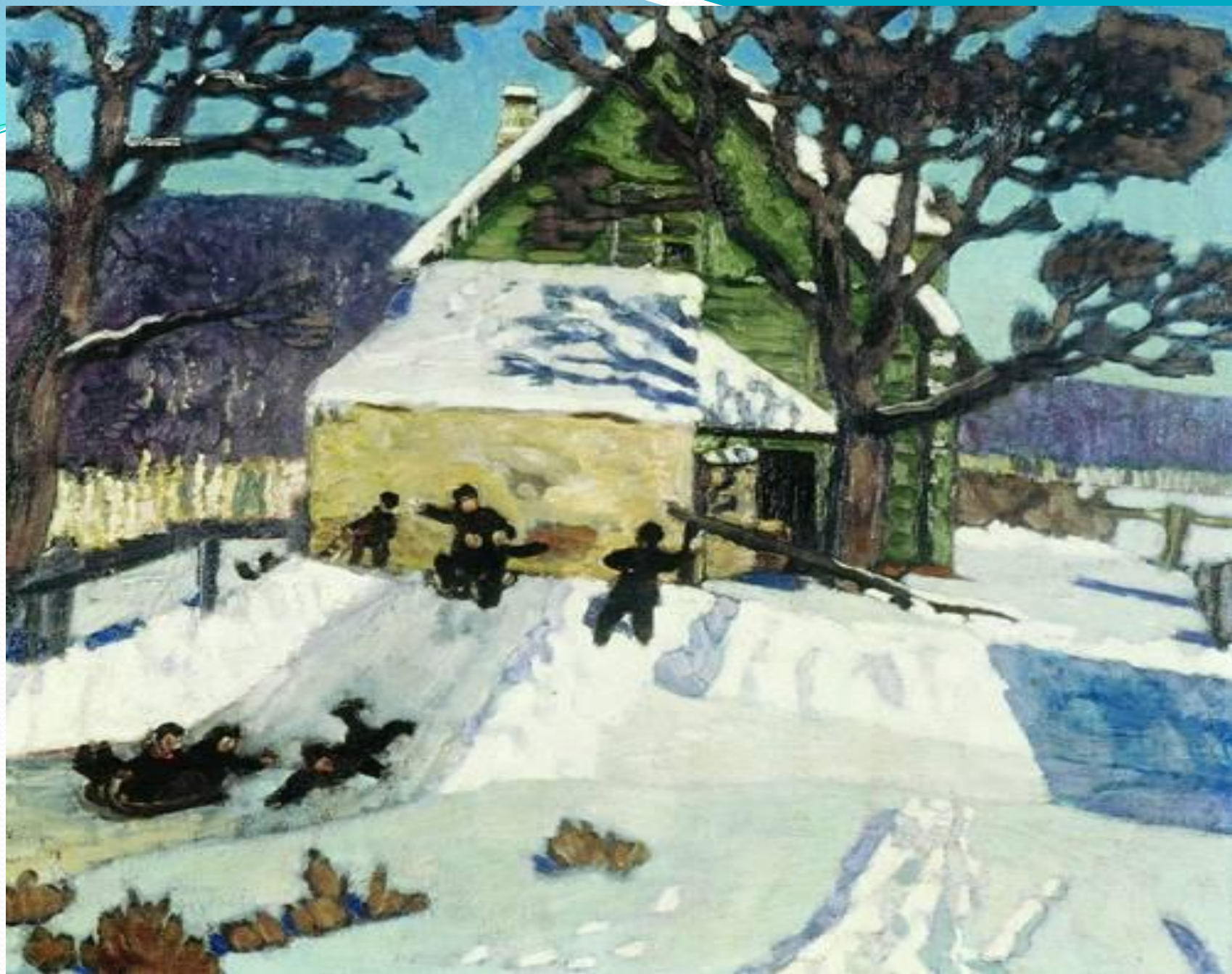
Талант молодого художника развивался быстро. Уже одна из первых его самостоятельных вещей - "Крыши под снегом" (1906)-была приобретена В. А. Серовым для Третьяковской галереи. Крымов участвовал в выставках объединений "Голубая роза", "Венок", СРХ.

К моменту окончания училища (1911) он уже известный художник. Ранние работы Крымова ("Солнечный день", 1906; "Снегири", 1906; "К весне", 1907; "После весеннего дождя", 1908, и др.) можно назвать умеренно импрессионистическими: отдельный мазок, чистые краски, правда несколько блеклые, так сказать "нежные" и "поэтичные", - вполне в духе времени.

В пейзажах 1910-х гг. ("Лунная ночь в лесу", 1911; "Розовая зима", 1912; "Вечер", 1914; "Опушка леса", вторая половина 1910-х, и др.) Крымов стремился соединить непосредственность впечатления с декоративностью, обобщенность формы с тщательностью и тонкостью исполнения. Крымов любит писать воду и отражения в ней, когда мир словно удваивается, когда небо сливается с землей, когда возникают неожиданные пространственные прорывы ("Утро", 1911; "Ночной пейзаж с домом", 1917; "Полдень", вторая половина 1910-х).









- Природа в его картинах словно замерла; какие бы природные состояния ни изображал художник, над всем господствует его собственное поэтически-созерцательное состояние. Но иногда в работах Крымова появляются жанровые мотивы, имеющие несколько лубочный характер ("Пейзаж с грозой", "Площадь", обе 1908, и др.).
- В эти годы творчество Крымова, при всем его своеобразии, еще лишено цельности, и в картинах художника можно обнаружить следы влияний разных мастеров - от А. И. Куинджи до К. А. Сомова и Н. Н. Сапунова.

- Однако главным для Крымова всегда оставалось живое эмоциональное восприятие природы, ему решительно чужды модные надуманные построения и безудержное экспериментаторство. Честность и еще раз честность. Ничего внешнего. Никаких заученных приемов и подчеркнутых эффектов. Своеобразие и оригинальность проявятся сами собой, если художник действительно талантлив. В работе с натуры Крымов требовал безусловной верности зрительному впечатлению. Тем не менее многие его пейзажи написаны по воображению, когда, используя отличное знание природы, художник создает своего рода живописный эквивалент определенному эмоциональному состоянию. Обобщенность своих картин Крымов объяснял тем, что он "не успевает" передать природу в целом и одновременно в многообразии деталей, в отличие, например, от А. А. Иванова, который "успевал".

- Это определило характер его дальнейшего развития. В работах 1920-х гг. - например, "Деревня летом" (1921), "К вечеру" (1923), "Русская деревня" (1925) - Крымов уже классик, в смысле осознанного возвращения к традициям русской реалистической живописи конца XIX - начала XX в. (любимые художники Крымова - И. Е. Репин и И. И. Левитан).
- Внешне основные творческие принципы Крымова кажутся очень простыми, но базируются они на глубокой профессиональной художественной культуре. При этом сам художник был не удовлетворен случайностью достигаемых результатов, отсутствием продуманного метода работы. В 1926 г. он формулирует известную теорию "общего тона" в живописи. Не цвет, а тон, то есть сила света в цвете, - главное в живописи. Только верно взятый в тоне цвет действительно становится цветом, а не краской, одухотворяется.

В качестве камертона, позволяющего определить истинную степень освещенности объекта изображения, Крымов предлагал использовать огонек свечи или спички. В сущности, художник попытался теоретически обобщить классическое, окончательно сложившееся в XIX в. понимание живописи. Опираясь на свой метод, он написал множество прекрасных, тонких по живописи и чувству пейзажей: "Пейзаж. Летний день" (1926), "Вечер в Звенигороде" (1927), "Домик в Тарусе" (1930), "Зима" (1933), "Перед сумерками" (1935), "Вечер" (1939), "Вечер" (1944), "Цветы в крашеном ящике" (1948), "На краю деревни" (1952) и др.

У Крымова было немало прямых учеников, которых он обучал по специально разработанной в соответствии со своей теорией системе. Но еще большее число художников имело возможность пользоваться его советами.



Комплексный анализ текста.

- 1. Прочитайте текст про себя, озаглавьте, подготовьтесь к выразительному чтению.
- 2. Прочитайте текст выразительно.
- 3. О чем этот текст? Какова его тема?
- 4. Какова основная мысль текста? Что хотел выразить автор?
- 5. Как можно озаглавить текст? (*Зимние пейзажи Крымова*).
- 6. Какую особенность Крымова-живописца отмечает автор? (*Воспроизведение грани дня и вечера, «чуть-чуть» в крымской живописи*).
- 7. Как вы думаете, эта манера письма художника основана на цвете (= тоне) или полутоне? (*Живопись Крымова - живопись полутонов*).
- 8. К какому типу речи относится данный текст? (*Описание*).
- 9. В каком стиле он написан? Почему? (*В художественном стиле, т.к., автор создает образ природы*).
- 10. Каково назначение текста, написанного в художественном стиле? Вспомните речевую ситуацию, свойственную художественному стилю.
- (*Р.С: 1-много; официальная обстановка; воздействие. Назначение текста - создать художественный образ (картину), пробудить у читателей различного рода чувства, эмоции*).

"Хранятся в Третьяковской галерее несколько зимних пейзажей, созданных Крымовым в этот период: на них изображены уютные, занесенные снегом маленькие домики провинциального городка, освещенные золотистым светом заходящего морозного солнца.

Прекрасно передано настроение угасающего зимнего дня. Вечер - одно из самых любимых Крымовым состояний природы.

Воспроизведение грани дня и вечера - именно то «чуть-чуть» в крымской живописи, о котором он так часто говорил своим ученикам.

В картинах это короткое по протяженности время как бы обостряет все существо природы, мимолетными и изменчивыми становятся ее цвета, густеют тени, светлеет горизонт, солнце на снегу вспыхивает неожиданными золотистыми и охристо-лиловыми пятнами. Кажется, что еще несколько мгновений и сумерки погасят эту красивую пору дня". (И.Б.Порто.)

● 11. Языковые средства, помогающие создать образ зимней природы в тексте:

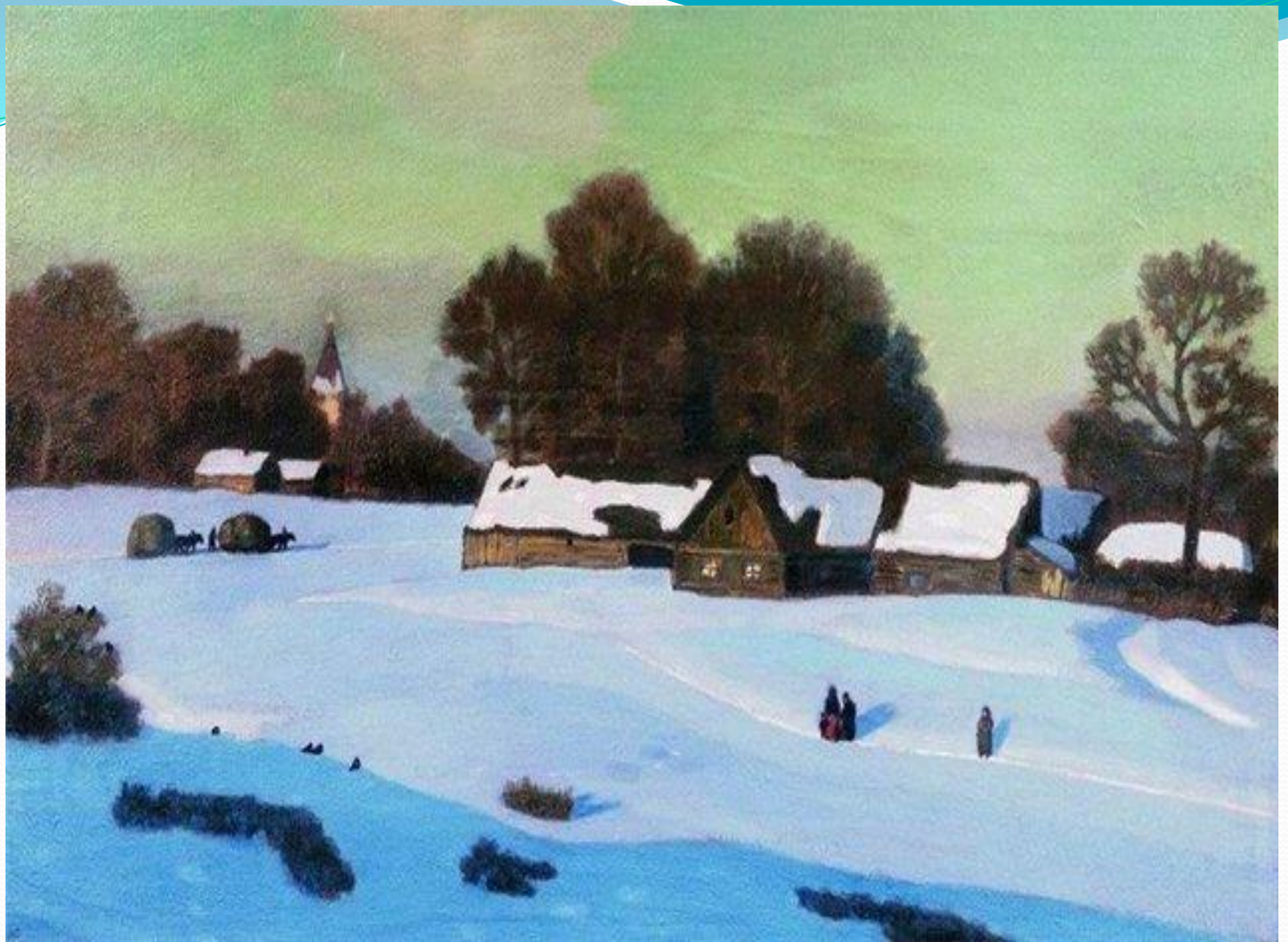
1. Определите, какая часть речи преобладает в тексте?
 2. Какие разряды прилагательных по значению вам известны? Выпишите прилагательные с существительными, к которым они относятся, определите их разряд. Прилагательных какого разряда больше? Почему?
 3. Какие прилагательные помогают почувствовать настроение автора и одновременно передают манеру письма художника - живопись полутонов?
 4. Какая еще часть речи, близкая прилагательному, использована автором текста?
 5. Найдите в тексте наречие образа действия, объясните правописание приставки.
- Выпишите прилагательное *неожиданными*, объясните правописание приставки не-.

● 12. Особенности синтаксиса.

- Укажите, какие синтаксические конструкции использует автор текста?
- Выпишите причастные обороты с определяемыми словами, сформулируйте правила постановки знаков препинания.
- Зачитайте примеры сложных предложений.
- Подберите синоним к прилагательному *морозного*
- Какие еще текстовые синонимы использовал автор текста?
- Жанр текста.
Понравился ли текст? Доступен ли он вам? Как вы думаете, где его можно прочитать, где бы вы его разместили?
- Обобщение.
Итак, мы заочно с помощью данного текста познакомились с живописью Н.П.Крымова, особенностями Крымова-живописца, а теперь обратимся к картине, по которой мы и будем писать сочинение.

Работа с картиной

1. Рассматривание картины.




2. Соответствует ли текст, с которым мы работали, содержанию картины?

3. Какое настроение создается у вас, когда вы смотрите на картину Крымова « Зимний вечер»?

4. Удалось ли художнику передать красоту зимнего вечера?

- 5. Работа с черновиком - создание миниатюр-зарисовок на основе вопросов:
- Что с первого взгляда привлекает в картине?
- Какие признаки наступающего вечера вы видите?
- (Работа выполняется самостоятельно с последующим чтением созданных речевых фрагментов).

- 
6. В чем особенность построения картины, ее композиции?
 7. Где находится художник?

8. Работа над черновиками по вариантам:

I вариант: Каким изобразил художник небо в предвечерний час?

II вариант: Какими изображены деревья?

III вариант: Опишите деревушку.

9. Воспоминания о Н.П.Крымове:

- «Его произведения поражают совершенством рисунка и красок, и все это проникнуто музыкальностью, каждый раз разной, в каждом пейзаже своей». Попробуем озвучить картину. Что мог услышать художник? (*Глубокая тишина, нарушаемая лишь легким поскрипыванием снега под шагами идущих, тонким повизгиванием полозьев саней; негромкое пение птиц, приглушенные удары колокола...*)
- В.Фаворский

10. Палитра художника.

- Какие цвета использовал Крымов для описания зимнего вечера?
- Приведите примеры предметов, написанных теплыми цветами.

10. Что вы чувствуете, о чем думаете, когда смотрите на этот пейзаж? **Опишите свои чувства.**

11. Обобщение.

- Действительно, небольшие пейзажи Крымова, посвященные скромным уголкам русской деревни, поражают не внешней привлекательностью, а строгой изобразительностью и лаконичностью. «Любите природу, изучайте ее, пишите то, что вы по-настоящему любите. Будьте правдивы, ибо красота в правде», - говорил художник.

Составление плана

- С чего бы вы начали описание картины?
- О чем бы обязательно написали?
- Чем бы закончили сочинение?

Примерный план

1. Н.П.Крымов - художник-пейзажист.
2. Зима в изображении художника (снег, небо, тени).
3. Особенности композиции (передний план, задний план, центр картины).
4. Палитра художника.
5. Какие чувства и мысли вызывает пейзаж.

- **Выбор жанра**
- В каком жанре можно написать сочинение?
- **Подведение итогов**
- «Пейзаж - портрет природы. Хорошо написать пейзаж так же трудно, как написать любое хорошее произведение...»
- Н.П. Крымову пейзаж удался, будем надеяться, что и ваши сочинения получатся не менее интересными.

● **Домашнее задание.**

Написать сочинение-миниатюру (не менее 50 слов)

Тема. ***Сказка о снежинке.***

В завершение урока, как музыкальную иллюстрацию картины и музыкальный подарок

слушаем музыкальный фрагмент композитора Г. Свиридова «Пастораль».