

ПРАВИТЕЛЬСТВО САНКТ-ПЕТЕРБУРГА
КОМИТЕТ ПО ОБРАЗОВАНИЮ



Государственное бюджетное общеобразовательное учреждение
средняя общеобразовательная школа № 518
Выборгского района Санкт-Петербурга

«Иван – крестьянский сын и чудо-юдо» – волшебная сказка героического содержания

Петрашишина Анна Витальевна
учитель русского языка и
литературы
nevelana1@rambler.ru

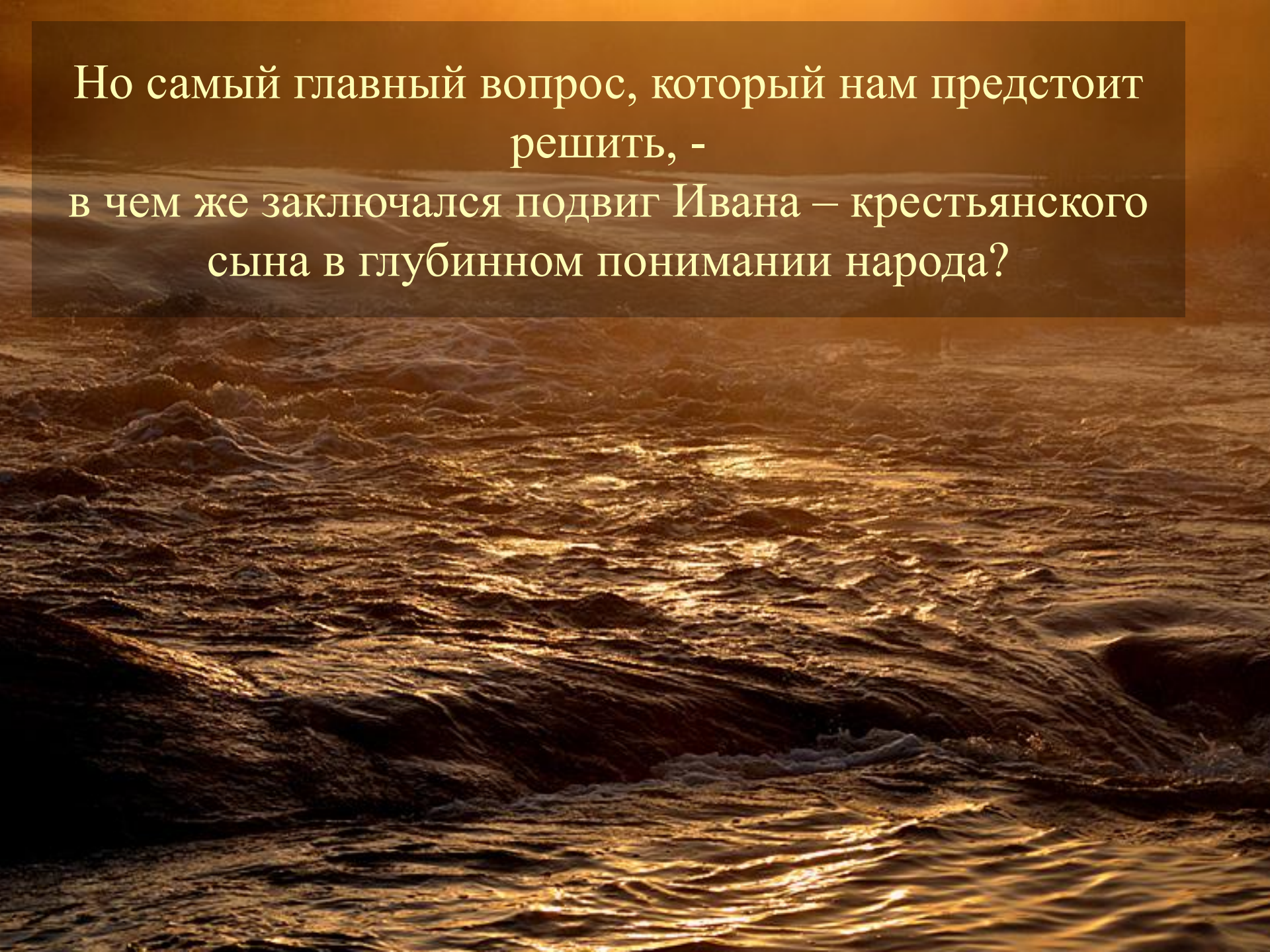


2013-2014

Ответьте на вопросы!



- Докажите, что «Иван – крестьянский сын и чудо-юдо» - это сказка.
- К какому виду (поджанру) мы ее отнесем? Почему?
- Кого мы называем героем?
- Какими качествами нужно обладать, чтобы быть героем?
- Кого мы можем назвать героем изучаемой сказки?
- Сравните зачин и концовку сказки: какого человека народ выбирает своим героем, защитником родной земли?
- Какие качества в отношении к братьям проявил Иван? Можно ли их отнести к геройским? Почему?
- Понаблюдайте: как меняется отношение к главному герою у автора-народа на протяжении сказки?
- Чем интересна речь Ивана?
- Найдите пословицы в тексте. Что выражают пословицы?



Но самый главный вопрос, который нам предстоит
решить, -
в чем же заключался подвиг Ивана – крестьянского
сына в глубинном понимании народа?

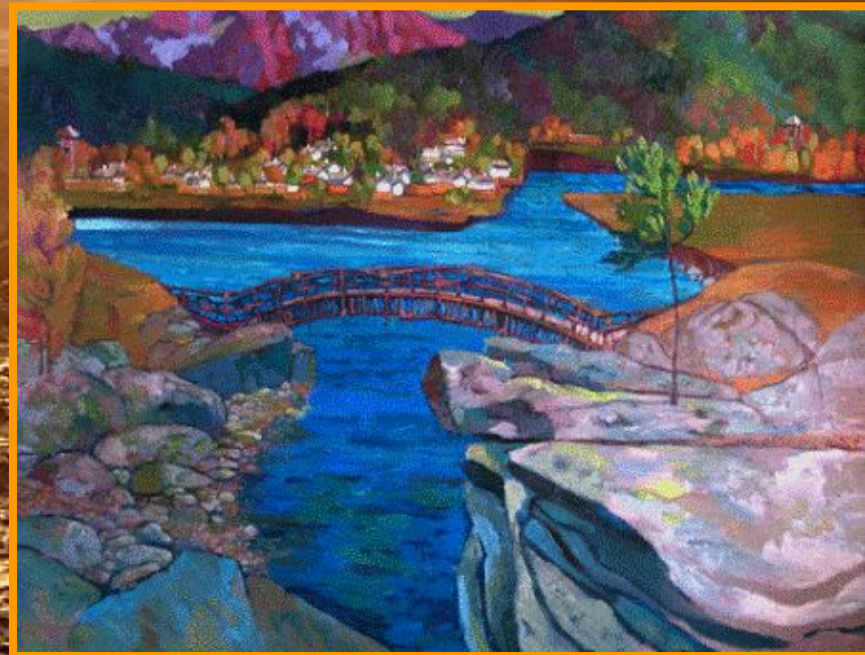
Река Смородина и Калинов мост

«Та река свирепая, свирепая река, сама сердитая, -
Из-за первая же струйки как огонь сечет,
Из-за другой же струйки искра сыплется,
Из-за третьей же струйки дым столбом валит,
Дым столбом валит, да сам со пламенью...»

Из русской былины

В русских народных сказках не раз встречается Калинов мост на реке Смородине, где происходит бой героя с чудовищем – со Змеем Горынычем или Чудом-Юдом поганым.

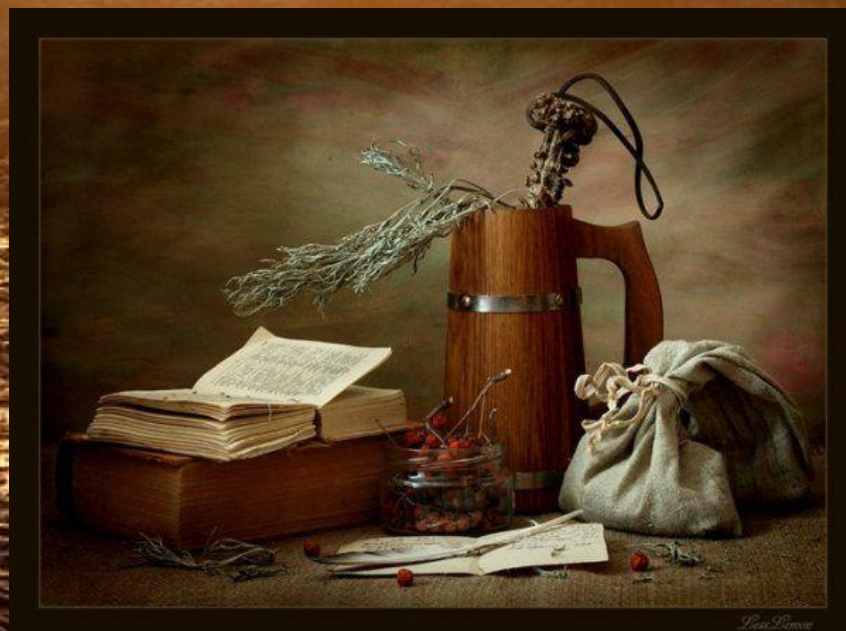
Если образ этой речки сохранился в фольклоре с языческих времен, то какую роль он играл в верованиях древних славян, откуда появился?



Ответы на многие вопросы помогают найти народные заговоры. Там река чаще называется просто огненной или смоляной, что вполне отвечает ее описаниям в сказках: "Не вода в реке бежит, а огонь горит, выше лесу пламя полыхает".

*"Встану я, не
благословясь, пойду не
перекрестясь... Выйду я
не в чисто поле, не в
подвосточную сторону.
Под той ли подзакатной
стороной течет
смородяная река".*

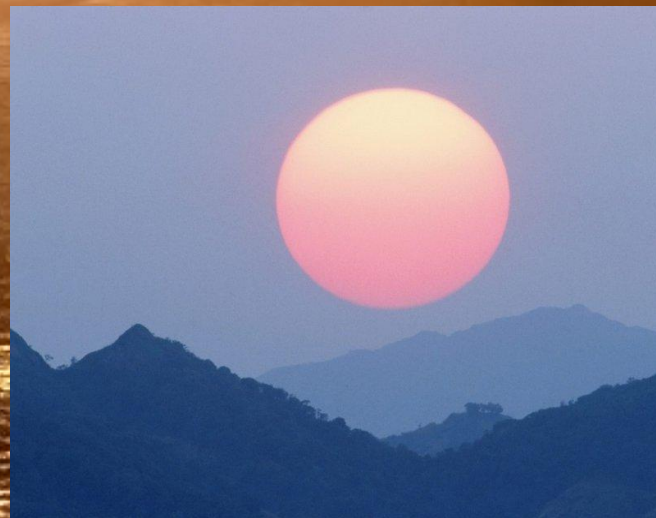
Из заговора



Как вы считаете, какая сторона света названа в заговоре «подзакатной»?

Почему зловещая река течет на подзакатной стороне?

- В славянской мифологии считалось, что путь в небесный мир богов лежит через восточные земли, - ведь именно на востоке восходит, "востекает" солнце, податель тепла, света и жизни.
- В противоположность "доброй" стороне - востоку - запад, в сознании древних, - страна зла и мрака: на западе солнце заходит, "западает" за край Земли, словно временно умирает. Наступает ночь - пора нечистой силы, являющейся с запада.



Где же оказывается герой?

- Отправляясь на запад, герой сказки или былины переносится в нижний мир, в царство мертвых, а точнее, к его границе, поскольку огненная река разделяет собой миры живых и мертвых, мир людей и мир нечистой силы.
- Река, разделяющая миры живых и мертвых, существовала в мифологии многих народов, такова, например, река Стикс античного мира.



Как вы думаете, почему такая страшная река носит столь безобидное название – «Смородина»?

- Название "Смородина", несмотря на всю кажущуюся поэтичность, произошло не от кустарника, отлично всем известного, а от древнерусского слова «смород», что обозначало сильный, резкий запах, зловоние, смрад.
- Сама же ягода получила свое название за резковатый запах, который издают ее кусты, ведь «смородина» и «смердеть» - слова одного корня, в котором происходит чередование е/о.



Если река Смородина представляет собой границу между мирами, то мост через нее — это переправа из одного мира в другой.
Но почему мост «Калинов»?

1 версия

Этимология Калинова моста связана со словами «калить» (сильно нагревать) или «калеть» (коченеть, цепенеть от жара или стужи). Неслучайно калину в народе зовут красная, жаркая и пр.

От бушующего внизу пламени мост накалился, а вдобавок стал красным, за что и получил свое название.



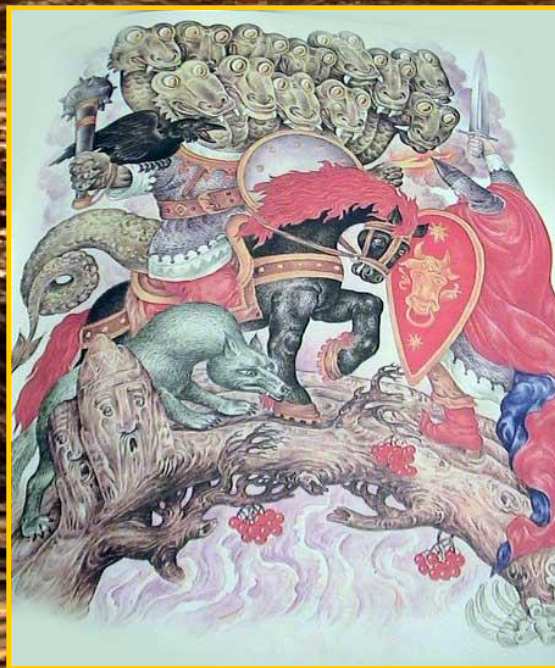
2 версия

- Калина с самых древних времен олицетворяла красоту и чистую любовь.

- С другой стороны, калина была погребальным, памятным деревом и высаживалась на могилах воинов, павших в боях за родину.

- Наши предки верили, что она помогает от сглаза и нечистой силы.

И в бою богатыря с чудовищем на границе Жизни и Смерти калина, из прутьев которой сделан мост, выступает защитницей, заступницей, помощницей.



А теперь ответьте на следующие вопросы:



- Почему река называется «Смородина»?
- Какие есть варианты объяснения названия Калинова моста?
- В каком направлении надо двигаться, чтобы достичь реки Смородины?
- Что соединяет мост и разъединяет река?
- Что олицетворяет образ Ивана и образ чуда-юда в понимании народа?
- В чем же заключается главный подвиг человека в понимании народа?
- Можно ли быть героем в наши дни?

Домашнее задание

- Подготовить чтение по ролям диалогов сказки;
- Повторить теоретический материал по изученным темам (мифы, фольклор, сказки) – будет проверочная работа!