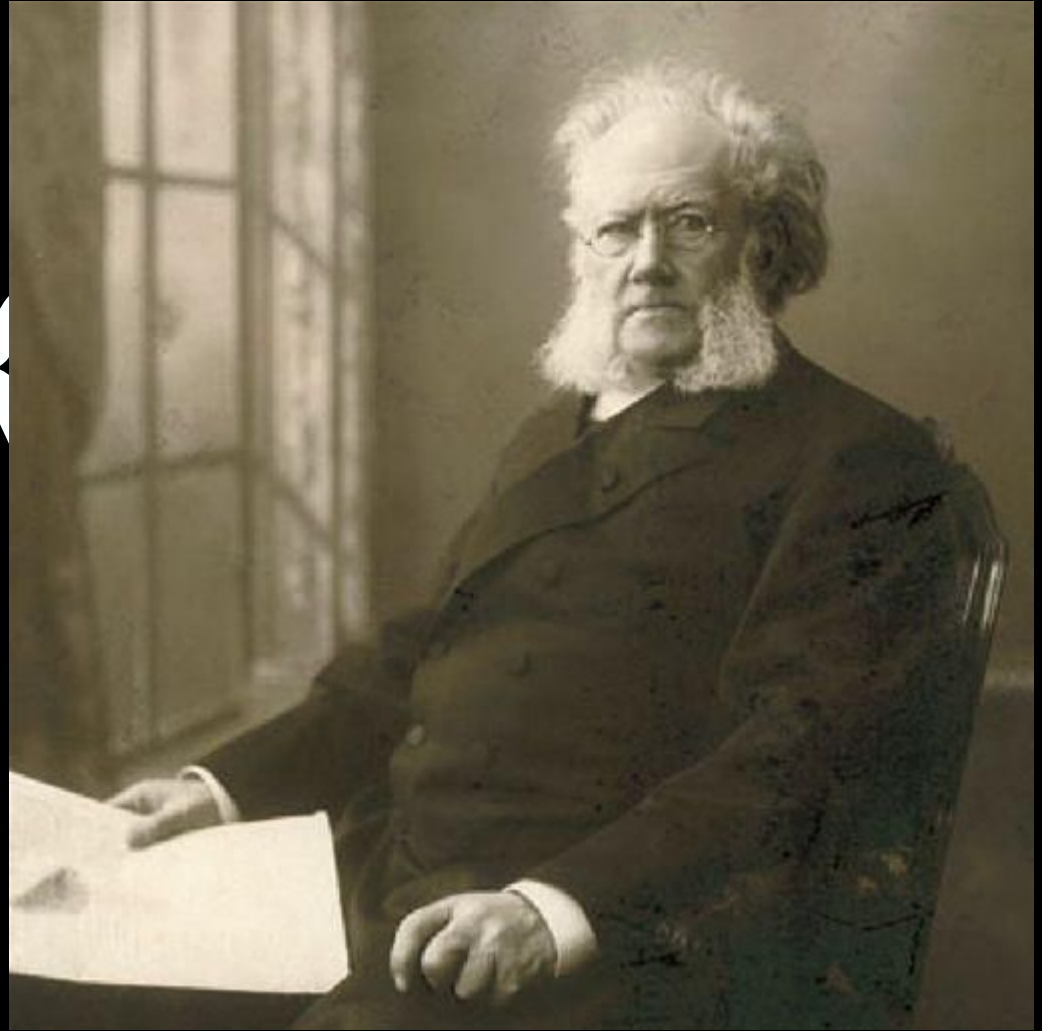


Урок

2

ГЕНРИК

ІБСЕН



# **І. ОГолошення ТЕМИ ТА МЕТИ УРОКУ.**

**Тема.** Життєвий і творчий шлях норвезького письменника, зачинателя європейської «нової драматургії» Генріка Ібсена

**Мета:**

- ознайомити учнів із життям і творчістю письменника;
- розвивати навички сприйняття інформації на слух, виділення головного, висловлення своєї думки про почуте й прочитане;
- виховувати інтерес до літератури, прагнення до самовдосконалення.

**Обладнання:** портрет письменника, ілюстрації до його біографії, видання творів, ілюстрації до них; зображення краєвидів Норвегії.

**Тип уроку:** вивчення нового матеріалу.

# **I. АКТУАЛІЗАЦІЯ ОПОРНИХ ЗНАНЬ**

- Розповіді про риси європейської «нової драматургії», її найви значніших представників.
- З якою метою драматурги завершували п'єси «відкритим фіналом»?

# II. МОТИВАЦІЯ НАВЧАЛЬНОЇ ДІЯЛЬНОСТІ

**«Під шум великих міжнародних бур я зі свого боку воював із маленьким суспільством, до якого був прикутий волею обставин і життєвих умов», — писав у своїх спогадах Генрік Ібсен, видатний норвезький драматург другої половини XIX ст**



**Його п'єси ось уже  
понад 130 років не  
сходять зі сцен театрів  
у всьому світі.**



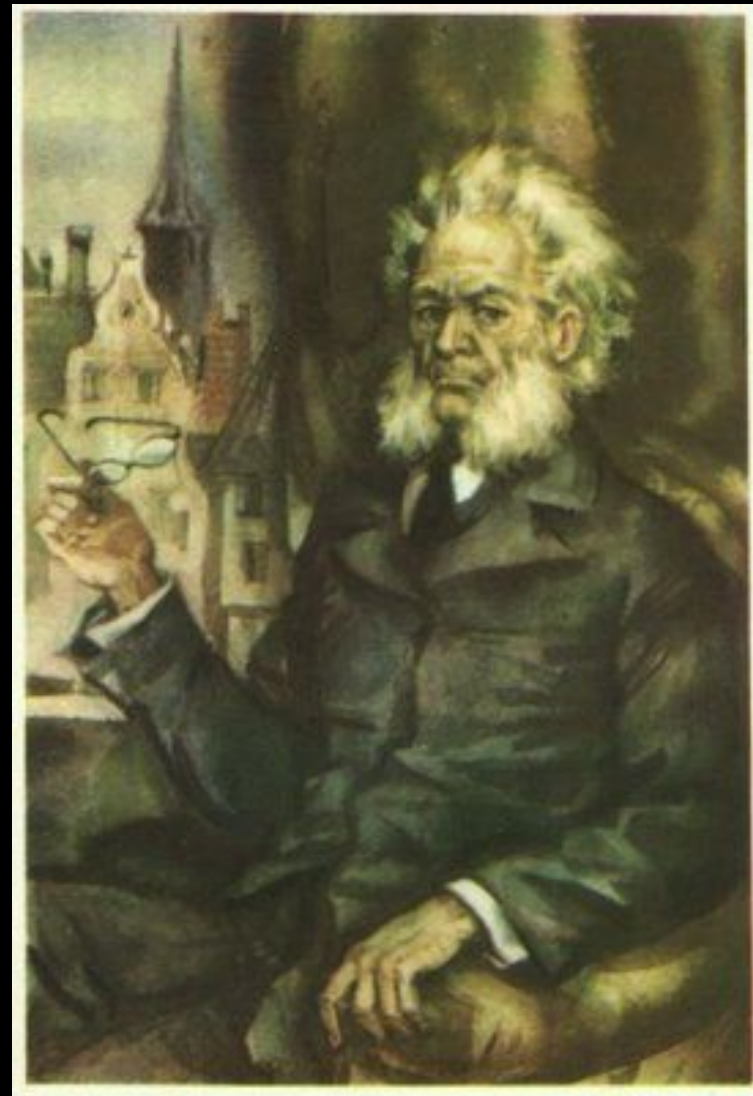


# **У чому ж полягає секрет мистецького довголіття творів Ібсена?**

**Передусім у тому, що письменник глибоко вірив у цінність окремої особистості, протестував проти розчинення її в безликій людській масі**



**Головний мотив його творчості — заклик до людей реалізувати своє справжнє покликання, але в жодному разі не за рахунок чужого щастя чи навіть життя.**



# III. СПРИЙНЯТТЯ Й ЗАСВОЄННЯ НАВЧАЛЬНОГО МАТЕРІАЛУ

Життєвий і творчий шлях Генріка  
Ібсена

**Генрік Йоганн Ібсен  
народився 2 березня  
1828 року у  
невеличкому  
торговельному  
містечку Шиєні,  
норвезькому  
містечку лісорубів, в  
родині, що належала  
до кола місцевої купе  
цької аристократії.**



**1828 р**

**20 березня**

**Народився в м.**

**Шієні в купецькій**

**сім'ї**

**Дитинство його  
було самотнє й  
безрадісне.  
Особливо не  
щасливим стало  
життя після того,  
як розорилася  
батькова торго  
вельна фірма у  
1836 році.**



**1828 р**

**20 березня**

**Народився в м.**

**Шієні в купецькій**

**сім'ї**

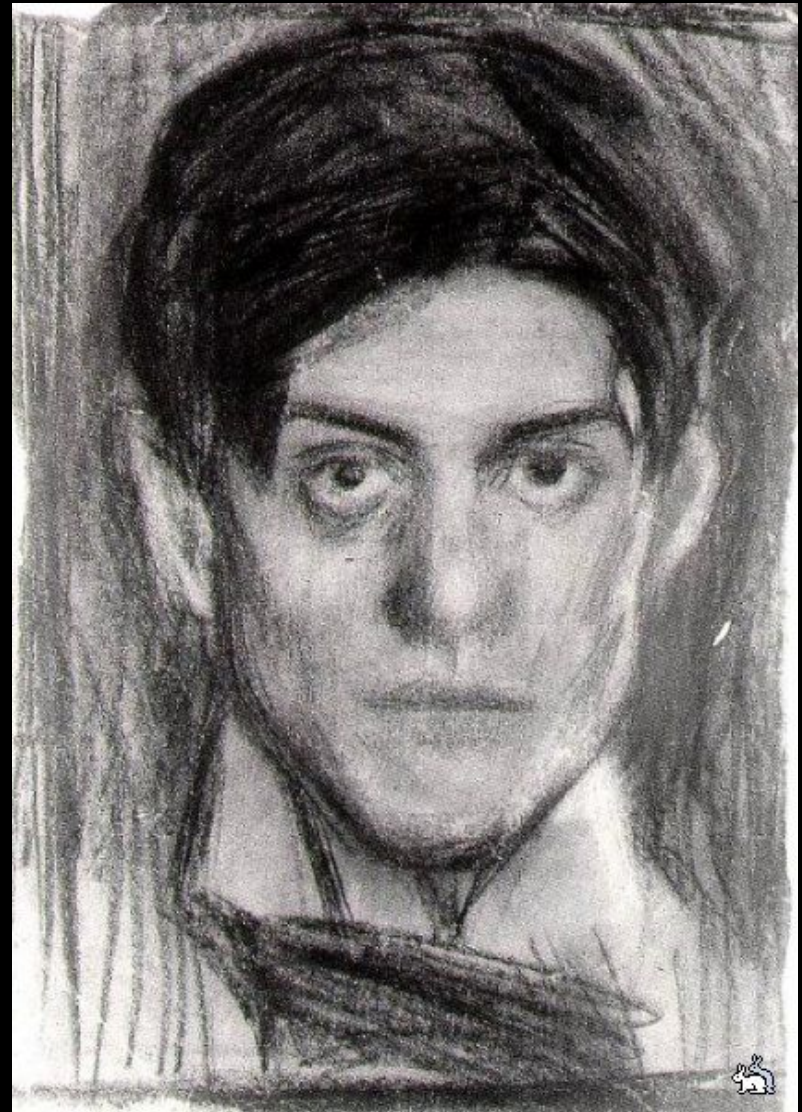


**1836 р. –**

**банкрутство**

**батька**

**Шукаючи заробітку, у 15 років молодий Генрік у 1843 році влаштувався аптекарським учнем у глухому містечку Грімстаді. Там він провів 6 років, жив у мансарді на скромну платню.**





**1828 р**

**20 березня**

**Народився в м.**

**Шієні в купецькій  
сім'ї**



**1836 р. –**

**банкрутство**

**батька**



**1843-1849 рр.**

**м.Грімстад, учень  
аптекаря; початок**

**літературної  
діяльності –**

**інтимна лірика,**

**політичні вірші,**

**драма «Катіліна»**

**(1850)**

**І тут, і в рідному місті  
Ібсен був оточений  
буденністю  
міщанського  
існування і тим  
традиційним,  
патріархальним  
укладом побуту, який  
не міг не залишити  
своїх слідів у ранніх  
життєвих враженнях  
драматурга**



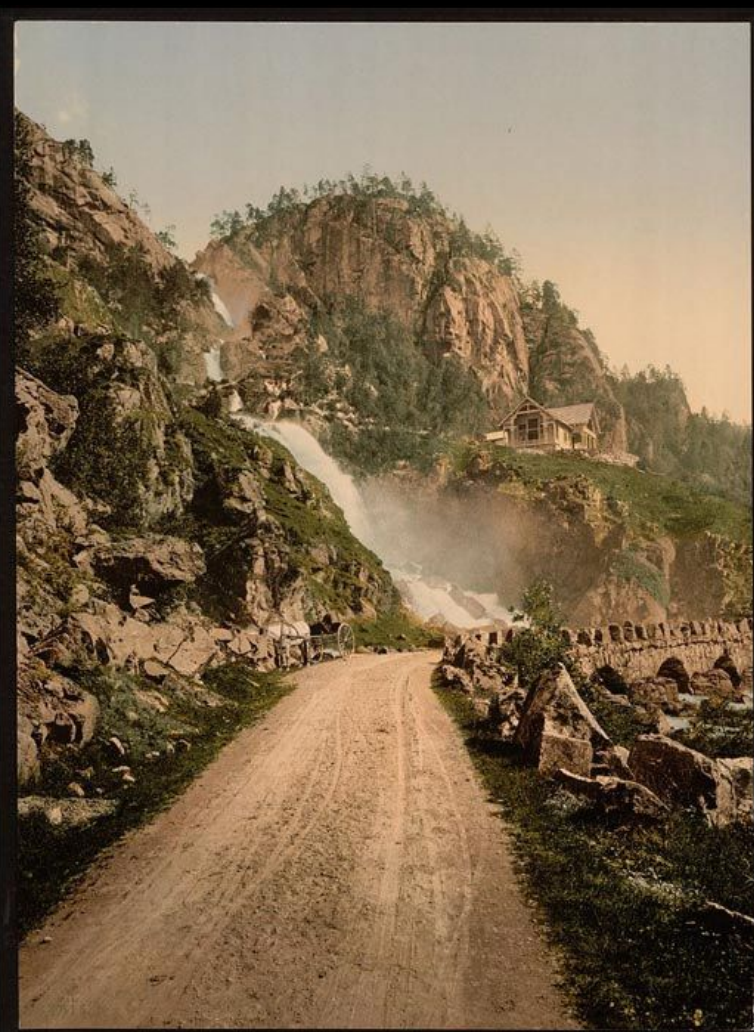
**Розмірене  
міщанське  
існування глухої  
норвезької  
провінції уже в ці  
роки дитинства,  
отроцтва і перших  
самостійних  
кроків у житті  
розгорнулося  
перед Ібсеном у  
контрастах:**



**забезпечене  
родинне життя і  
несподівана  
бідність, мнине  
благополуччя  
затишного  
міщанського  
середовища і  
підневільна робота,  
що мало  
відповідала  
претичним нахипам**



**Юнака приваблювали поезія, літературна праця. Генрік почав писати вірші, входить у коло місцевої запальної і сповненої поривань молоді, яка романтично мріяла про політичну перебудову країни, молоді, яка сміливо вільнодумствувала на страх місцевому міщан**



Бурі 1848 року доходять і до далекого норвезького портового містечка. В усій країні вони з особливою силою пробуджують літературні національно-романтичні традиції, а в творчості письменника-початківця знаходять свої перші політичні



Саме в цей час на зміну  
раннім лірико-  
сентиментальним віршам  
Ібсена з'являються  
схвильовані відгуки на  
угорську революцію, цикл  
сонетів, викликаних  
датсько-прусською  
війною, дошкульні  
епіграми, спрямовані  
проти місцевої  
громадської і

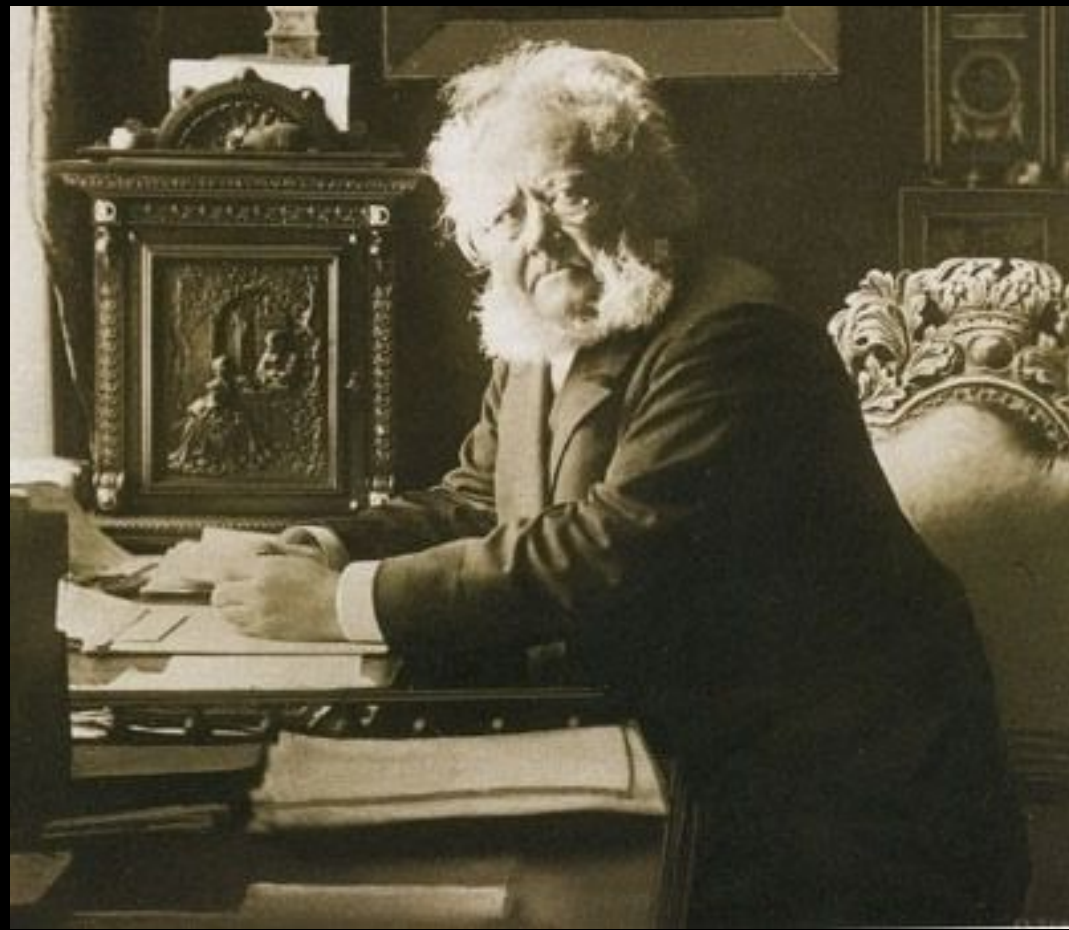


Шум цих же міжнародних бур змусив Ібсена вперше виступити і в ролі драматичного письменника. Із латинських класиків, яких він вивчав, Ібсен узяв сюжет своєї першої трагедії **«Катіліна»**.





**Вона була  
надрукована в  
1850 році на  
власний страх і  
риск таким же  
юним, як і сам  
автор,  
захопленим  
шанувальником  
його таланту.**



**Трагедія пройшла  
непоміченою  
критиками і театрами.  
Більша частина тиражу  
її видання була  
продана якомусь  
крамареві на  
обгортковий папір.**


**Катилина**




**Весною 1850 року Ібсен поїхав у столицю — в Христіанію (нині м. Осло), де, однак, йому не вдалося здійснити свого наміру — стати студентом медичного факультету.**




1828 р  
20 березня  
Народився в м.Шієні в  
купецькій сім'ї



1836 р. –  
банкрутство  
батька



1843-1849 рр.  
м.Грімстад, учень аптекаря;  
початок літературної діяльності  
– інтимна лірика, політичні  
вірші, драма «Катіліна» (1850)



1850 р. –  
м.Хрістіанія, вступ  
до університету

**Відсутність потрібних коштів і невдача на екзаменах закрили перед ним дорогу в науку, але побічно сприяли тому, що Ібсен, залишившись у столиці і ведучи в ній життя вільного літератора, пройшов другу, після аптекарського учнівства ступінь**



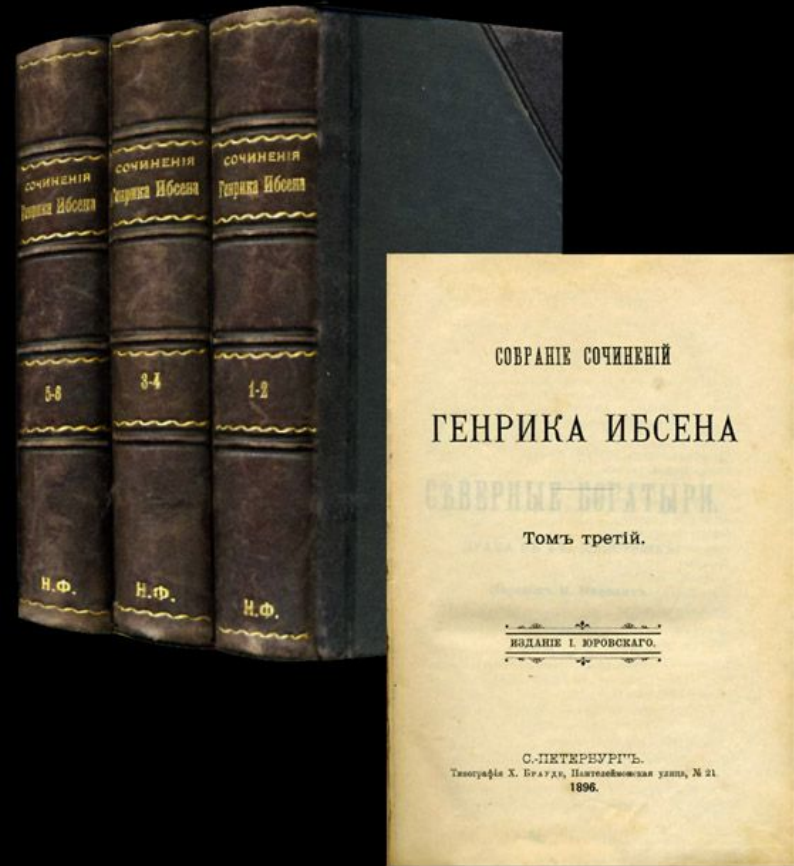
**Він діяльно  
співробітничав в  
періодичній пресі, бере  
участь в робітничому  
русі, бере участь у  
виданні сатиричного  
журналу «Андхрімнер». У  
столиці Ібсен віч-на-віч  
стикається з норвезькою  
«великою» політикою, що  
творилася як у стінах  
парламенту так і в різних**



**До цього часу слід  
віднести і його  
розчарування в цій  
«великій» політиці,  
яка в дійсності була  
політикою малих і  
здебільшого вузько-  
користолюбних  
ділових комбінацій.**




У 1852 році, після відносного успіху одноактної поетичної драми «**Богатирська могила**», Ібсен одержав запрошення на посаду драматурга і режисера при міському театрі в Бергені.







1828 р  
20 березня  
Народився в м.Шієні в  
купецькій сім'ї




1836 р. –  
банкрутство  
батька



1843-1849 рр.  
м.Грімстад, учень аптекаря;  
початок літературної діяльності  
– інтимна лірика, політичні  
вірші, драма «Катіліна» (1850)



1851-1857 рр.  
історична драма  
«Богатирська  
могила»; м.  
Берген, художній  
керівник і режисер  
норвезького  
театру,



1850 р. –  
м.Хрістіанія, вступ  
до університету

**Тут він написав і  
поставив цілий цикл  
п'єс за мотивами  
національних переказів,  
саг та богатирських  
пісень.**

Пам'ятник Ібсену в Бергене



**Ібсен у театрі займався  
всім — від підмітання  
сцени до режисури, що  
допомогло йому пізнати  
сценічні умовності того  
часу, традиції, канони,  
які потім йому  
захотілося зруйнувати.**



**Дирекція театру  
відправила Ібсена в  
Данію та Німеччину —  
набувати досвіду. Його  
власні п'єси вже  
починають помічати.**



У 1857 році Ібсен працює художнім керівником норвезького національного театру в Христіанії, де йому довелося витримати серйозну боротьбу за проникнення національної тематики на столичну сцену



1828 р  
20 березня  
Народився в м.Шієні в  
купецькій сім'ї



1836 р. –  
банкрутство  
батька



1843-1849 рр.  
м.Грімстад, учень аптекаря;  
початок літературної діяльності  
– інтимна лірика, політичні  
вірші, драма «Катіліна» (1850)



1857-1864 рр.  
м. Хрістіанія;  
художній керівник  
норвезького  
національного  
театру,  
«Комедія кохання»

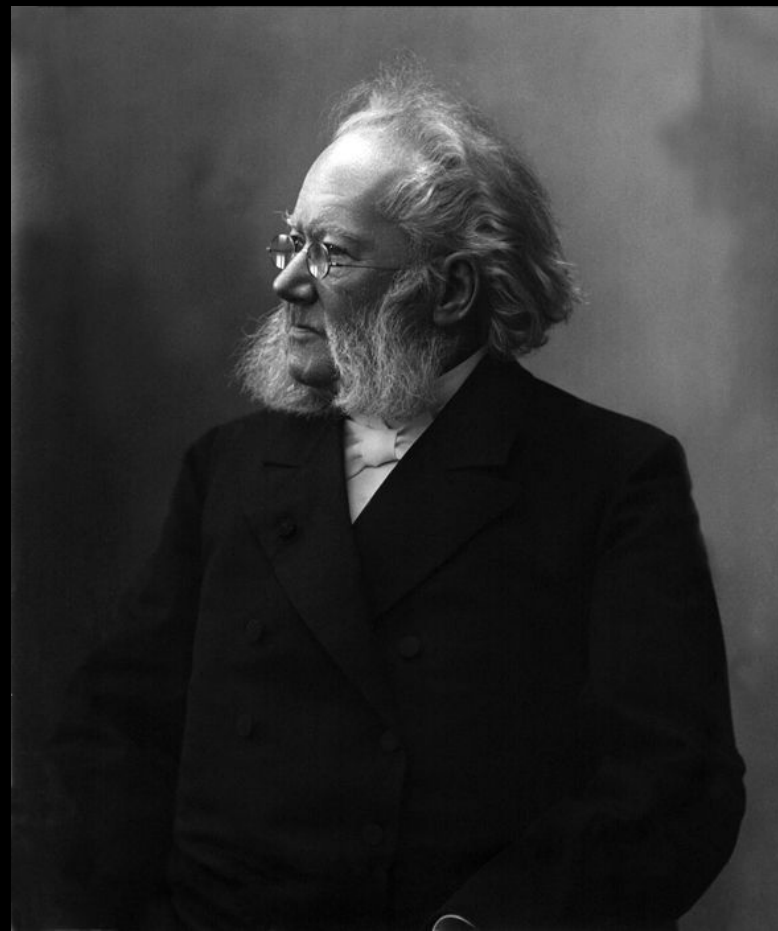


1851-1857 рр.  
історична драма  
«Богатирська  
могила»; м.  
Берген, художній  
керівник і  
режисер  
норвезького  
театру



1850 р. –  
м.Хрістіанія, вступ  
до університету

Це один із найважчих у його житті періодів. З одного боку — матеріальна скрута, з іншого — уперте невизнання з боку норвезької буржуазної публіки та преси, що перебували під данським впливом і чинили опір проникненню національних творів на стопичну сцену

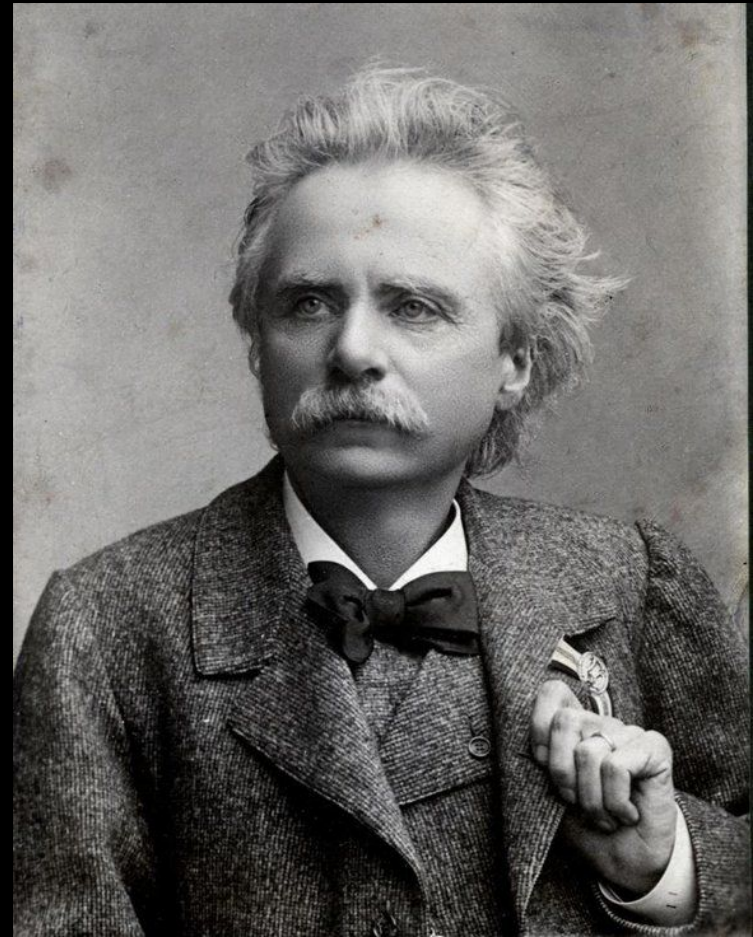


Тут же настав і рішучий перелом у філософських та суспільних настроях письменника, який провів різку грань між собою і пануючими в соціально-політичному житті країни партіями відвертих реакціонерів і удаваних демократів.





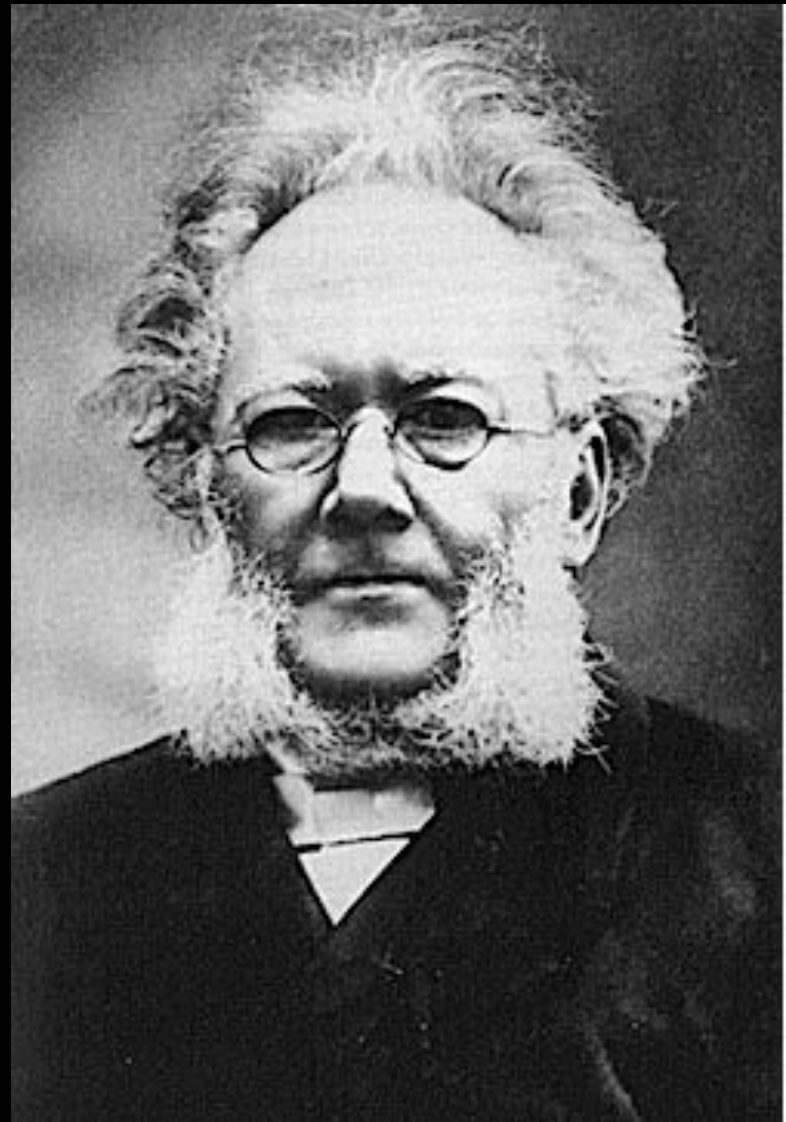
Протести і нападки,  
мішенню яких стала його  
нова п'єса — **«Комедія  
кохання»**, цькування,  
гірке розчарування і  
обурення, викликані в  
нього датсько-  
пруссською війною, в якій  
Ібсен цілком  
справедливо побачив  
загрозу незалежності  
всього півострова



**Все це прискорило  
рішення письменника  
покинути батьківщину.**



1864 року Ібсен виїхав із Норвегії. Це добровільне вигнання тривало аж 27 років. Прожив — у Римі, Дрездені та Мюнхені — до 1891 року, лише двічі на короткий час відвідавши батьківщину.




1828 р  
20 березня  
Народився в м.Шієні в  
купецькій сім'ї





1836 р. –  
банкрутство  
батька




1843-1849 рр.  
м.Грімстад, учень аптекаря;  
початок літературної діяльності  
– інтимна лірика, політичні  
вірші, драма «Катіліна» (1850)



1857-1864 рр.  
м. Хрістіанія; художній керівник  
норвезького національного  
театру,  
«Комедія кохання»



1851-1857 рр.  
історична драма «Богатирська  
могила»; м. Берген, художній  
керівник і режисер  
норвезького театру



1850 р. –  
м.Хрістіанія, вступ до  
університету

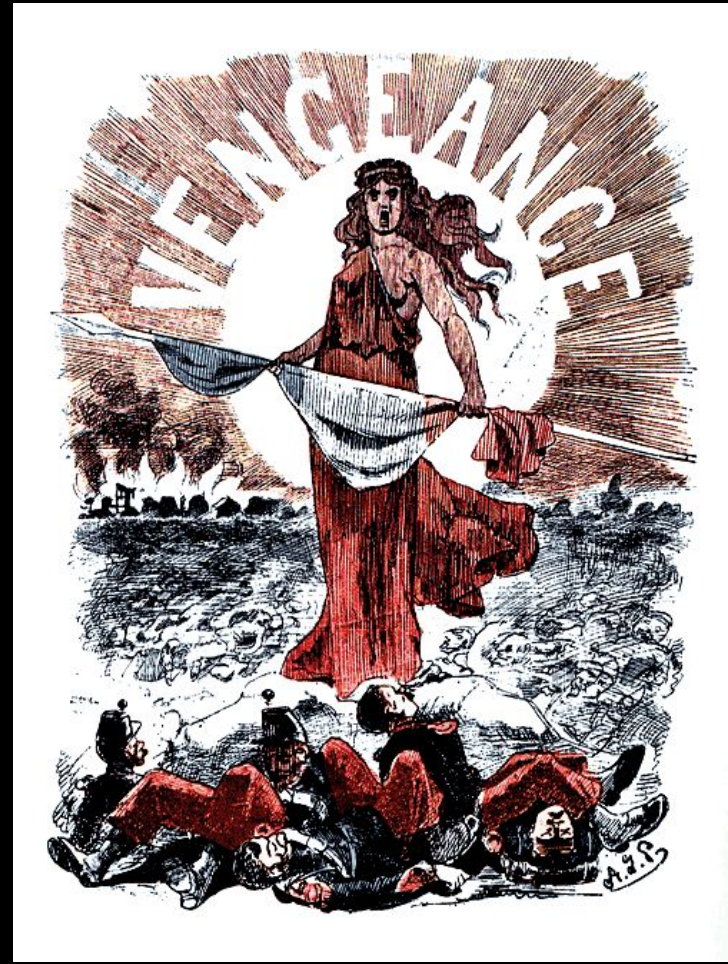
1864 р.  
Еміграція на 27  
років (Італія,  
Німеччина)  
Драматичні поеми  
«Бранд» та «Пер  
Гюнтер»

**Ібсен одружився із  
Сюзанною Торесен,  
яка стала його вірним  
другом на все життя. У  
них народився син.  
Родина жила то в Італії,  
то в Німеччині.**

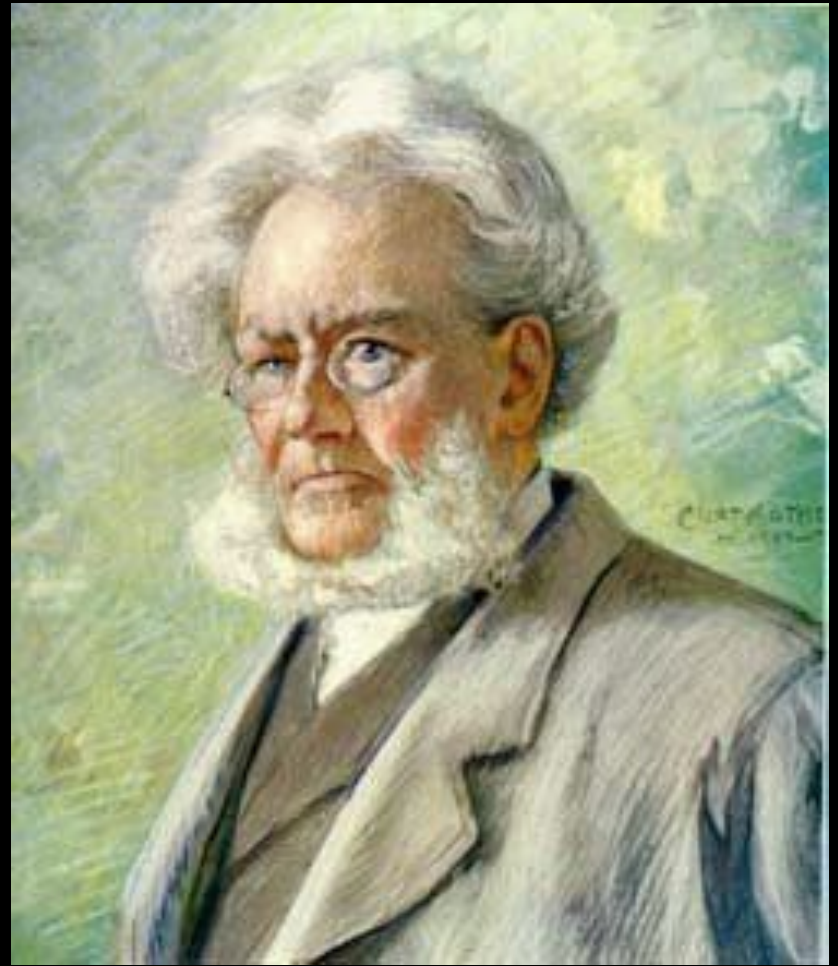


**Сюзанна  
Торесен**

За кордоном, Ібсен має можливість ближче і ширше познайомитися з світовим політичним життям, тим більше, що перед його очима розгорнулись події такого першорядного історичного значення як об'єднання Італії, франко-пруссська війна, Паризька Комуна.



**Це був період «нової драми» Г.Ібсена, що охоплює 1877 - 1899 роки і розподіляється на чотири етапи.**







**1891 р. Г.Ібсен  
повертається до Но  
рвегії, де його вітають як  
живого класика.**

**Драматург пише серію з  
чотирьох п'єс,  
символістських за  
формою, де знову  
розглядає тему  
покликання, а також  
проблему моральної  
відповідальності**



**А у 1898 році  
Норвегія урочисто  
відсвяткувала  
сімдесятиліття  
великого  
письменника.**



**Помер Генрік Ібсен  
1906 року після  
виснажливої  
хвороби. Генрік  
Ібсен, пролежавши  
кілька років у  
паралічі,  
підвівшись, сказав:  
"Навпаки!" - і помер.**

Могила Генрика Ибсена на  
мемориальном кладбище в Осло



<p>1828 р 20 березня Народився в м.Шієні в купецькій сім'ї</p> 	<p>1836 р. – банкрутство батька</p> 	<p>1843-1849 рр. м.Грімстад, учень аптекаря; початок літературної діяльності – інтимна лірика, політичні вірші, драма «Катіліна» (1850)</p> 
<p>1857-1864 рр. м. Хрістіанія; художній керівник норвезького національного театру, «Комедія кохання»</p>  	<p>1851-1857 рр. історична драма «Богатирська могила»; м. Берген, художній керівник і режисер норвезького театру</p> 	<p>1850 р. – м.Хрістіанія, вступ до університету</p>
<p>1864 р. Еміграція на 27 років (Італія, Німеччина) Драматичні поеми «Бранд» та «Пер Гюнтер»</p> 	<p>1877-1899 рр. – Період «нової» драми: 1.Сатирично- критичні п'єси 2. Символічні мотиви 3.Родинні драми 4.Драми</p> 	<p>1901- 1906 рр – Норвегія, помер від хвороби</p>

# «Нова» драма Ібсена

Період «нової драми» Г.Ібсена охоплює 1877 - 1899 роки і розподіляється на чотири етапи.

1. Спочатку створюється серія з чотирьох соціально-критичних п'єс:

1. «Стовпи суспільства» (1877),
2. «Ляльковий дім» (1879),
3. «Привиди» (1881) і
4. «Варог народу» (1882)



**Ці твори вважаються  
найвищим  
досягненням  
реалізму в царині  
драматурги. В них Г.  
Ібсен прискіпливо  
аналізує тогочасне  
суспільство,  
доводячи, що воно  
під ілюзією прогресу  
і цивілізації приховує  
етичні вали**



2. Після цього йдуть дві п'єси, в яких на першому місці перебуває проблема співвідношення між покликанням людини і моральними зобов'язаннями щодо інших людей:

1. «Дика качка» (1883)  
і
- 2 «Росмерсхольм»

Генрик Ибсен

## Дика качка



Часть сборника  
Ляльковий дім (збірник)



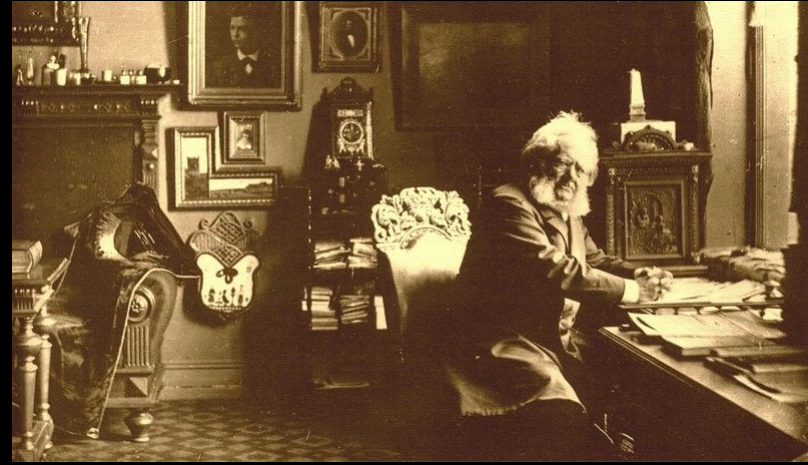


**3. Далі драматург пише п'єси, у яких змальовуються суперечливе духовне життя двох жінок:**

- 1. «Жінка з моря» (1888) і**
- 2. «Гедда Габлер» (1890).**



**4. Г.Ібсен повертається до Норвегії, де пише серію з чотирьох п'єс, символістських за формою, де знову розглядає тему покликання, а також проблему моральної відповідальності Індивіда перед іншими людьми:**



- ✓ «Будівничий Сольнеє» (1892),
- ✓ «Маленький Ейольф» (1894),
- ✓ «Йун Габріель Боркман» (1896),
- ✓ «Коли ми, мертві, прокидаємось» (1899).



«Нова драма» Ібсена — справжній переворот у світовій драматургії. Норвезький письменник одним з перших серед драматургів XIX ст. почав створювати п'єси з великими проблемами, театральна мова яких була близька його глядачеві.

**Det Kongelige Theater**  
 Søndagen den 21. December 1879, kl 7:

**Et Duffehjem,**

Skrevet i 3 Acter af Henrik Ibsen.  
 (Første Gang)

Personer:

Herr Odegar	.....	Dr. G. Pedler
Hans hvide Datter	.....	Hans Datter
Hans hvide	.....	Dr. Sørensen
Sagfører Skjold	.....	Dr. Jørgen
Hans	.....	Dr. E. Petricus
Hans	.....	Thomas Skjold
Hans	.....	Hans Datter
Hans	.....	Hans Skjold
Hans	.....	Dr. Sørensen
Hans	.....	Dr. Sørensen
Hans	.....	Dr. Sørensen

Castingsagen leveres i det kongelige Theater.

Kjøbsbilletter sælges af: Det kongelige og Dr. Sørensen.

Billetter til alle Parquet ere udsolgte, til de andre Pladser laages de til højest 10 for til 10 III 11, og til de retmæssige Theaterspiller til 12.

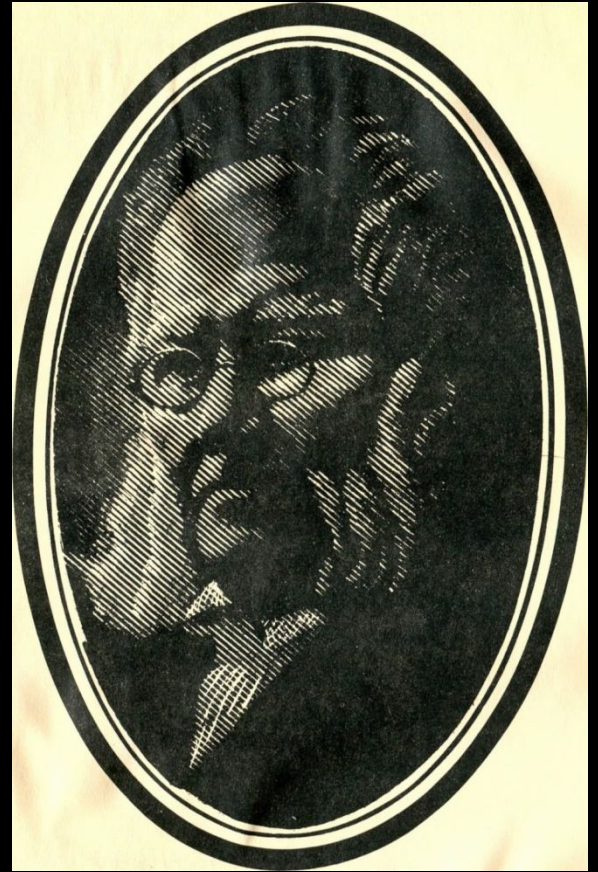
Plads	1ste Gang			2de Gang			3de Gang		
	1ste	2de	3de	1ste	2de	3de	1ste	2de	3de
1ste Række	10	10	10	10	10	10	10	10	10
2de Række	10	10	10	10	10	10	10	10	10
3de Række	10	10	10	10	10	10	10	10	10
4de Række	10	10	10	10	10	10	10	10	10
5de Række	10	10	10	10	10	10	10	10	10
6de Række	10	10	10	10	10	10	10	10	10
7de Række	10	10	10	10	10	10	10	10	10
8de Række	10	10	10	10	10	10	10	10	10
9de Række	10	10	10	10	10	10	10	10	10
10de Række	10	10	10	10	10	10	10	10	10

Johngangen sælges til 4%.

Programmet sælges til 10 for til 10 for.

Programmet sælges til 10 for til 10 for.

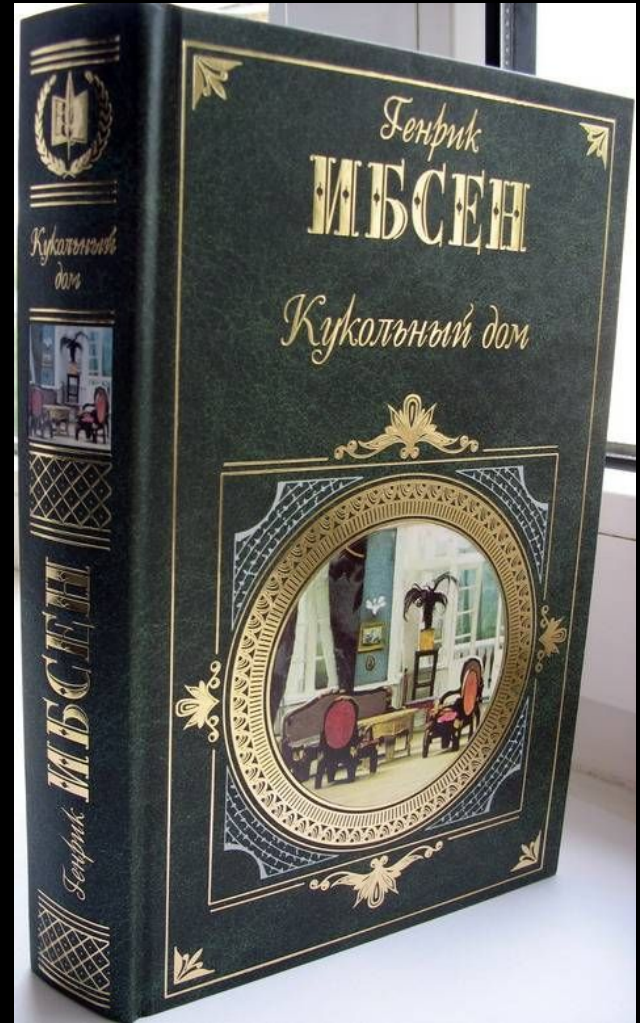
Навіть такий стислий огляд творчості Г. Ібсена періоду «нової драми» свідчить, що він до кінця життя залишався суперечливим автором. Драматург пережив еволюцію від романтизму до реалізму і модернізму. Незважаючи на помітне стилістичне розмаїття п'єс Ібсена, їм властива певна єдність



1. Усі драматичні твори цього періоду є «п'єсами про людську душу», в яких йдеться насамперед про напружену, здебільшого трагічну боротьбу індивіда за власний унікальний духовний світ.



2. У п'єсах «нової драми» відбувається **зближення драматургічного простору з реальністю, в якій живуть глядачі.**



**Письменник  
буквально бере із  
сучасності персонажів  
(переважно  
представників  
середніх класів), їхню  
мову, поведінку, одяг,  
а також максимально  
наближає декорації до  
місць їхнього  
проживання.**

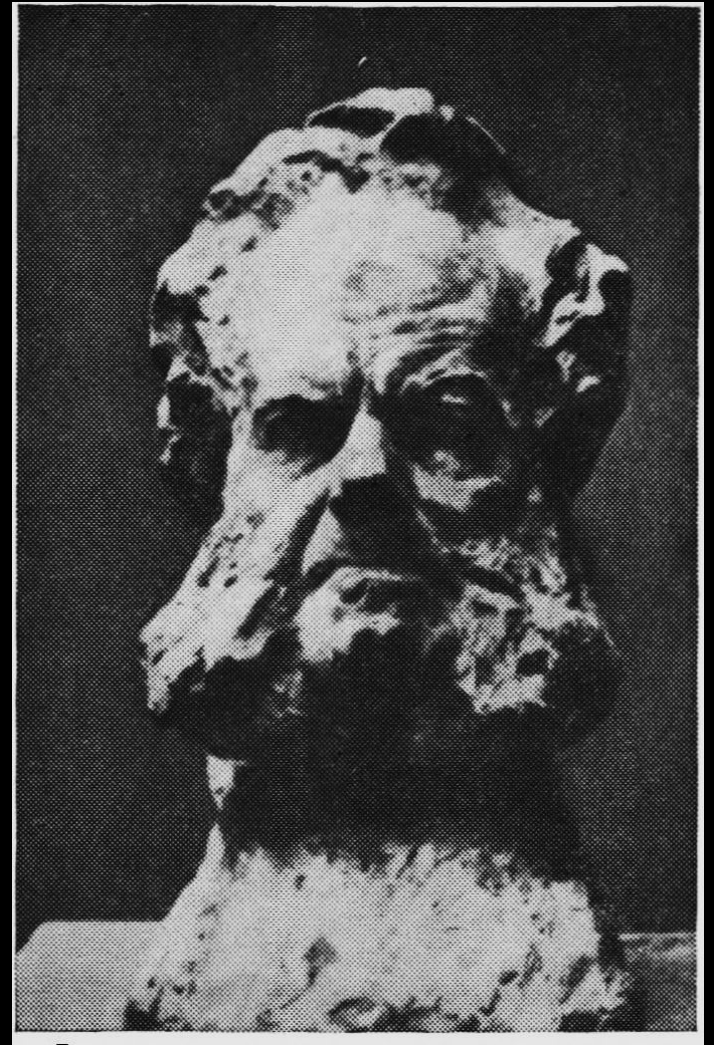




**Дії відбуваються в  
Норвегії.  
Безпосередньо з цим  
пов'язане і вживання  
прози як головної  
мовної форми  
драматичного твору.  
Якщо в минулому,  
наприклад у «Бранді»  
або «Пер Гюнті», автор  
активно  
використовував вірш**



**Таке звернення до сучасного матеріалу пояснюється не тільки тим, що норвезьку дійсність, за висловом письменника, він пізнав до кінця. То була революція в драматургії, бо Ібсен відкривав якісно нові джерела драматичного у звичайній прозі**



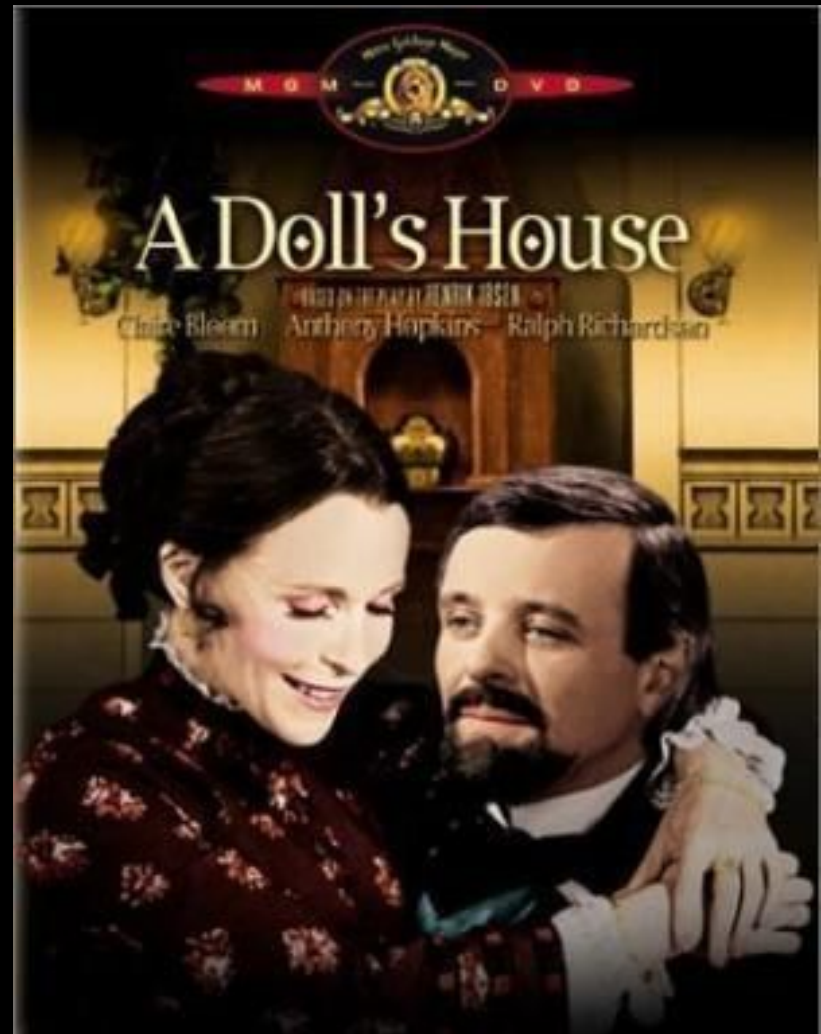
3. Г. Ібсен істотно збагатив **коло тем**, які можна було виставляти в театрі: різноманітні соціальні проблеми, становище жінок у суспільстві, спадкові хвороби, влада грошей то що — весь цей «низький», нецікавий матеріал почав вигравати в його п'єсах яскравими барвами



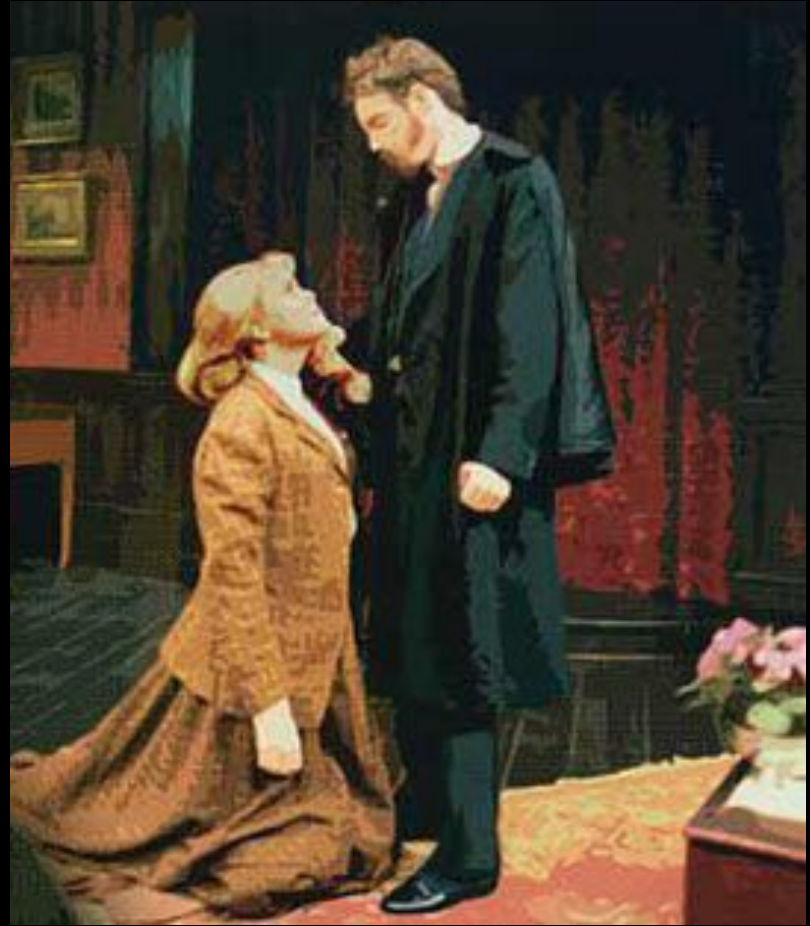
4. У п'єсах «нової драми» **немає чіткої межі між трагедією і комедією**. Ця риса поетики ібсенівських п'єс також є наслідком бажання драматурга **максимально наблизитися до дійсності, бо повсякденне життя трагікомічне**



**5. Композиція п'єс має інтелектуально-аналітичний характер, Аналітизм композиції творів Ібсена полягає в тому, що майже всі його п'єси розпочинаються показом зовнішньої ілюзії щастя, а закінчуються катастрофою**



**Драматург доводить,  
що злагода, комфорт,  
в яких живуть його  
персонажі, а також  
нібито доброзичливі  
стосунки між ними —  
омана. У такий спосіб  
вік розкриває  
суперечності  
сучасного йому світу.**



**Одначе п'єси Ібсена  
називають не тільки  
аналітичними, а й  
інтелектуально-  
аналітичними, бо вони  
завершуються  
Інтелектуальним  
осмисленням  
персонажами вла  
сного життя.**



**Проте герої Ібсена не є рупорами його ідей. Вони промовляють те, що диктує їм логіка власного характеру, який письменник розкриває з небаченою до нього майстерністю і психологічною глибиною.**





**6. Незавершена  
кінцівка** - ще один  
внесок «**нової драми**»  
Ібсена в світову  
драматургію. В деяких  
п'єсах («**Ляльковому  
домі**» насамперед)  
розв'язка є не розв'я-  
занням проблем, а  
їхньою постановкою,  
конфлікт за-  
гострюється

КЛАСИКА  В ШКОЛЕ

*Т. Ібсен*



*Кукольний  
дом*

У п'єсі «Привиди» розв'язки взагалі немає. Така відкритість фіналу краще відповідає вимогам сучасного проблемного театру, який прагне створити Ібсен.



# **IV.ЗАКРІПЛЕННЯ ЗНАНЬ, УМІНЬ І НАВИЧОК**

◆ **Прокоментуйте слова Г. Ібсена:**  
«П'єса не закінчується з падінням завіси після п'ятої дії: справжній фінал — поза її межами... Справа кожного читача чи глядача самому дійти до цього фіналу через особисту творчість».

# ДОМАШНЄ ЗАВДАННЯ

- ✓ Знайти додатково факти біографії та творчості письменника,
- ✓ знати зміст 1-2 дії п'єси Г.Ібсена «Ляльковий дім».



# VII. ПІДСУМКИ УРОКУ

Інтерактивна вправа «Мікрофон»

Продовжте речення:

- Мені запам'яталося...
- До театру, драматургії я ставлюся...
- Я зацікавився (зацікавилася) (не зацікавився)

