

A scenic sunset over a lake. The sky is filled with soft, orange and yellow clouds. The water is calm, reflecting the colors of the sky. In the foreground, there are tall, thin reeds or grasses. On the left side, there is a dark silhouette of a forested shore. The overall mood is peaceful and serene.

Сергей Есенин

*«Здравствуй,
дорогой Сергей Есенин!»
(Н.Тихонов)*



Дом в Константиново, где родился и вырос Сергей Есенин



1895-1925

Школа, которую с отличием закончил Сергей Есенин



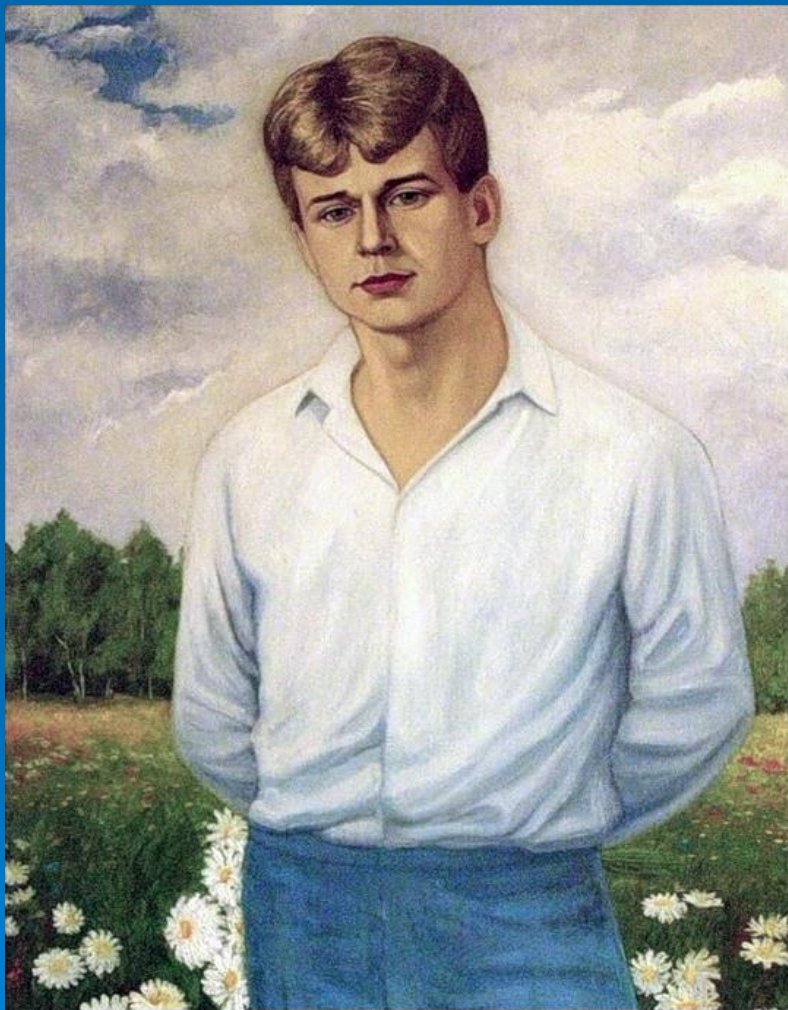
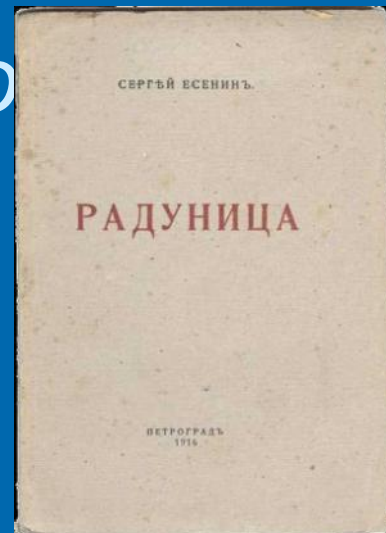
Работа с текстом

*Вот стою у дома, где учился Сергей Есенин,
вспоминаю константиновские виды ...*

С пр..горка открывается пойма д..лекой Оки,
«рязанские раздолья». Вд..ли лес, край деревеньки,
огромный луг. Так и видится юный поэт,
(с;з)бегающий по мостку через маленькую реч(?)ку
Совку. Здесь он ощутил дыхание р..дной земли:
пьянящие зап..хи трав и цветов, птич..е щебетанье,
березку над прудом, свист коростеля, блеск луны,
звуки гармоники.*

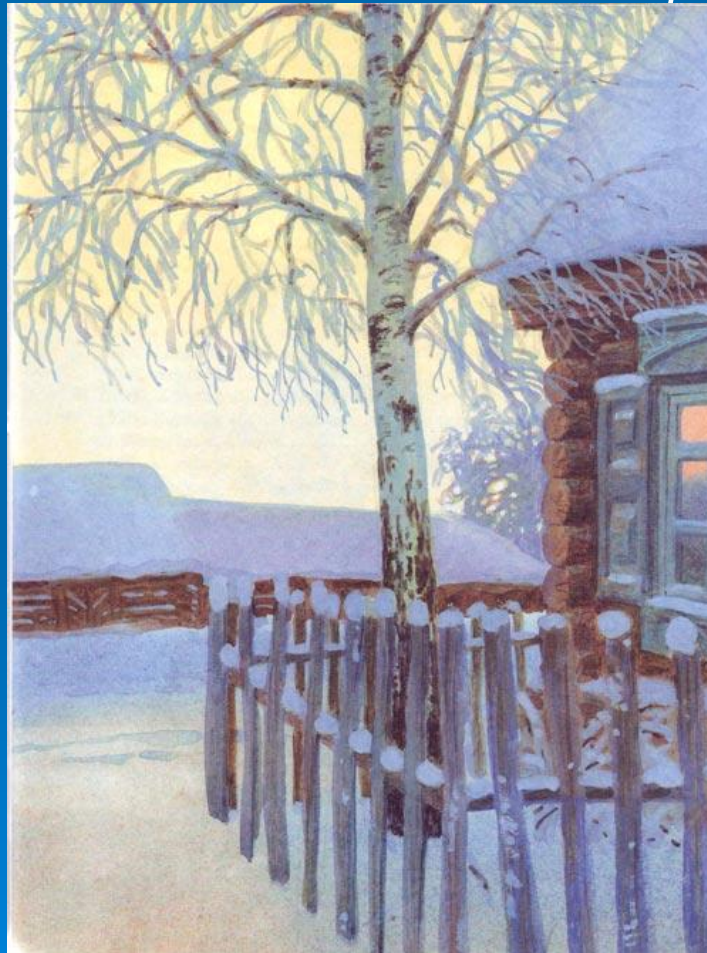
(По М. Лобанову)

Первый сборник стихов по 1916 год



«Береза»

Белая береза
Под моим окном
Принакрылась снегом,
но серебром.



пушистых ветках
нежною каймой
пустились кисти
белой бахромой.

Стоит береза
в сонной тишине,
и кружат снежинки
в воздухе золотом огне.

И ветра, лениво
идя кругом,
сыплет ветки
новым серебром

«На небесном синем блюде»



*На небесном синем блюде
Желтых туч медовый дым.
Грезит ночь. Уснули люди,
Только я тоской томим.*

*Облаками перекрещен,
Сладкий дым вдыхает бор.
За кольцо небесных трещин
Тянет пальцы косогор.*

*На болоте кричит цапля;
Четко хлюпает вода,
А из туч глядит, как капля,
Одинокая звезда.*

*Я хотел бы в мутном дыме
Той звездой поджечь леса
И погнуть вместе с ними,
Как зарница в небеса.*

«Край ты мой заброшенный...»



*Край ты мой заброшенный,
Край ты мой, пустырь,
Сенокос некошенный,
Лес да монастырь.*

*Избы забоченились,
А и всех-то пять.
Крыши их запенились
В заревую гать.*

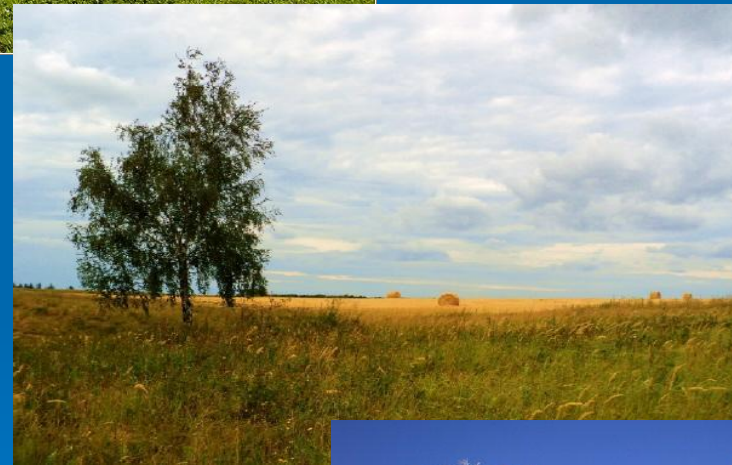
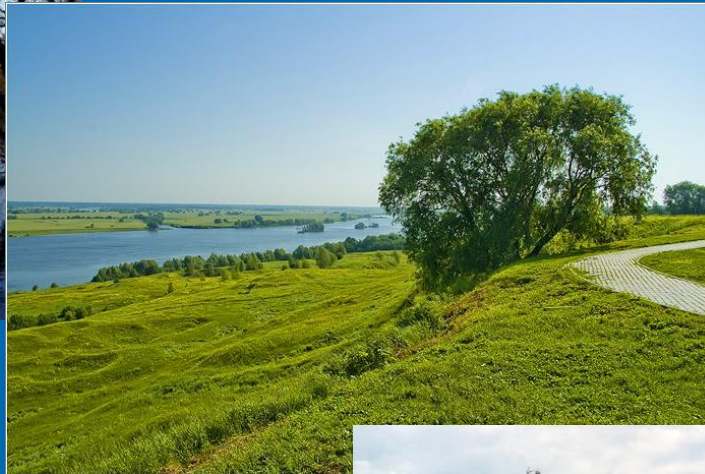
*Под соломой-ризою
Выструги стропил,
Ветер плесень сизую
Солнцем окропил.*

*В окна бьют без промаха
Вороны крылом,
Как метель, черёмуха
Машет рукавом.*

*Уж не сказ ли в прутнике
Жисть твоя и былъ,
Что под вечер путнику
Нашептал ковыль?*



Россия! Сердцу милый край!



«Природа...движется перед нами, как большой обжитой мир, родина, данная человеку для жизни. Всё здесь мило поэту. Строй метафор, сравнений, образов взят из родной крестьянской жизни, родной и понятной».

К.Л.Зелинский

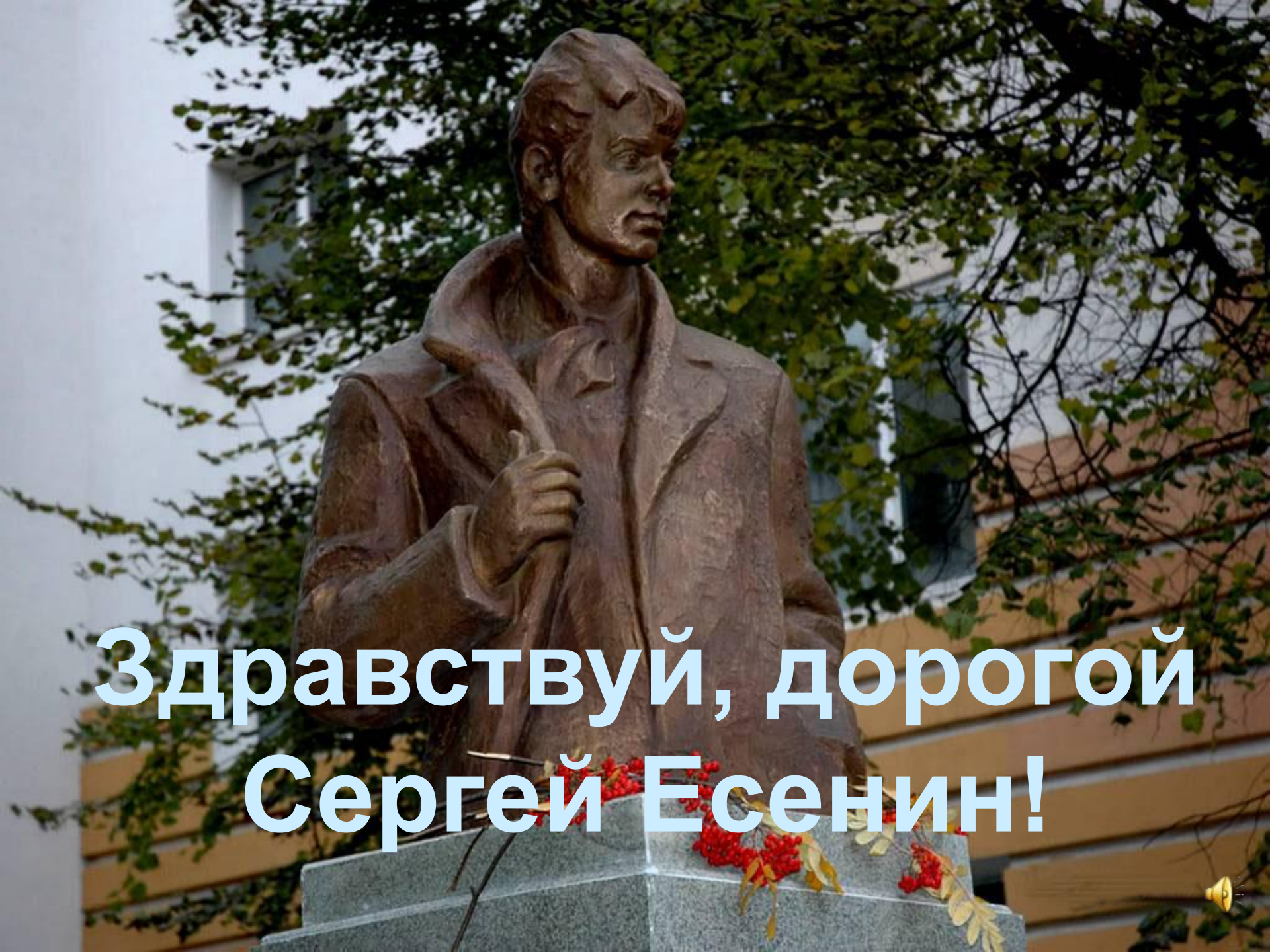


*Василий Иванович
Качалов, актер
московского
художественного
театра,
исполнитель прозы
Л.Толстого, Н.
Гоголя,
стихотворений А.С.
Пушкина, С.Есенина и
др.*

Работа с текстом

Впервые я встретился с Есениным только в 1925 году. Но стихи полюбил давно. Сразу полюбил, как только наткнулся на них в каком-то журнале. И во время своих г..стролей и по Европ.., и по Америк.. я всегда в..зил сборник его ст..хов. У меня было такое чу..ство, будто я в..зил с собою горсточ(?)ку русской земли. Так явственно, сла..ко и горько пахло от них р..дной землей.

(По В. Качалову)



**Здравствуй, дорогой
Сергей Есенин!**

*Спасибо
за внимание!*

