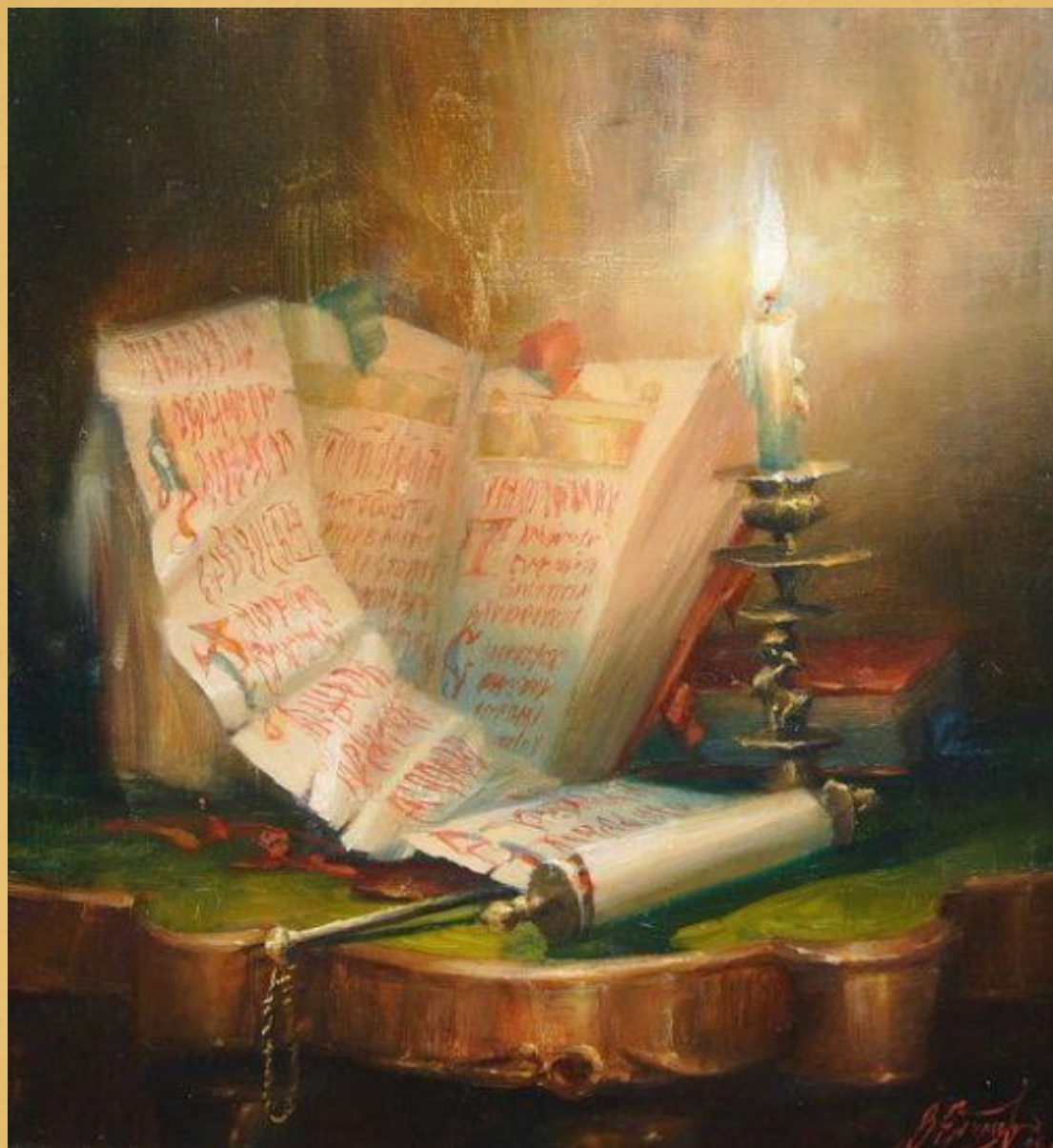


Лингвостилистический анализ текста

Учитель русского языка и литературы : Волдаева Татьяна
Анатольевна



ЦЕЛЬ:

Научиться
анализировать
текст —
воспринимать
его во всех
красках.

$$\Pi = T + И + \Phi$$

- **Анализировать текст не так сложно, как кажется на первый взгляд. Здесь как в математике и физике. Самое главное — знать формулу.**

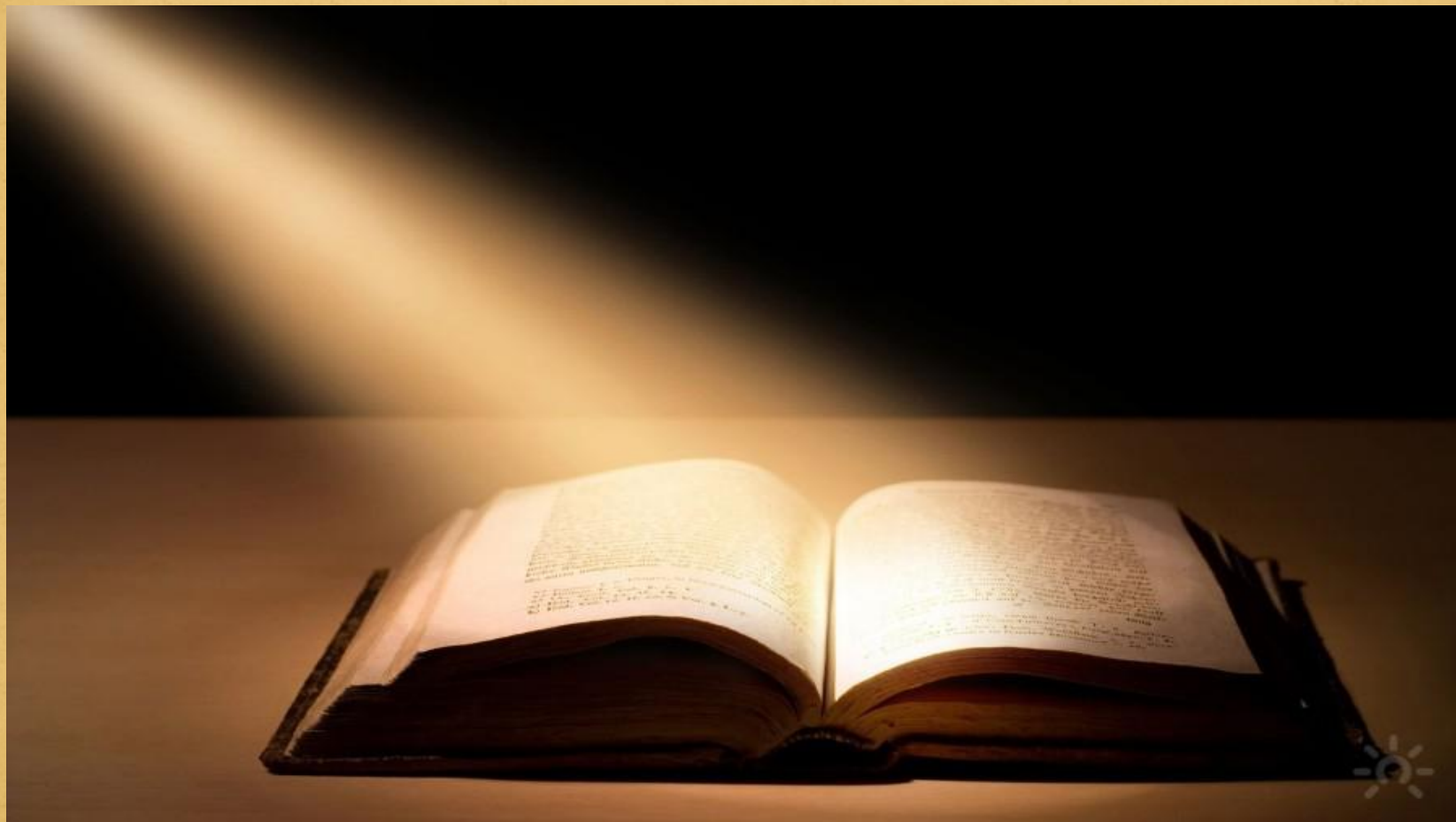


Итак, заветная формула:

$$\mathbf{П = Т + И + Ф}$$

- П – произведение.
 - Т – тема (т.е. *о чём?*)
 - И – идея (т.е. *зачем? для чего?*)
 - Ф – форма (т.е. *как? какими лексическими и стилистическими средствами?*)
-
- **Тема** – предмет повествования, изображения, исследования.
 -
 - **Идея** – основная мысль, определяющая содержание какого-либо произведения.
 -
 - **Форма** – совокупность предметов изобразительных (лексических и стилистических) средств произведения.

Вспомним: что такое текст?



Текст

Текст (от лат. textum - «связь», «соединение»)- это цельное высказывание, связанное по смыслу и грамматически, результат речевой деятельности говорящего или пишущего.



Признаки текста:

- Тематическое и композиционное единство всех его частей.
- Наличие грамматической связи между частями (цепной, параллельной).
- Смысловая цельность.



Грамматическая связь

Цепная

- При цепной связи предложения как бы "цепляются" друг за друга: каждое последующее предложение по смыслу является продолжением предыдущего.

Основные признаки цепной связи:

- употребление синонимов;
- употребление местоимений;
- повторы;
- вводные слова;
- самостоятельное предложение может начинаться с сочинительного союза и т. д.

Параллельная

- При параллельной связи предложения содержат перечисление, сопоставление или противопоставление связанных друг с другом действий, явлений, событий.

Основные признаки параллельной связи:

- В предложении употребляются одинаковые формы глаголов-сказуемых; глаголы-сказуемые совпадают по виду; все глаголы-сказуемые либо совершенного, либо несовершенного вида;
- предложения однотипны по цели высказывания, по эмоциональной окраске, по составу, по порядку слов и т. д.

анализа:

1. Тема.

2. Идея.

3. Форма:

- стиль текста;
- тип текста;
- композиция;
- лексические средства выразительности;
- стилистические фигуры речи;
- морфологические средства выразительности.
- синтаксический строй.



Тема и Идея.

**Тема - объект
художественного
отражения (кто, что в
центре произведения?)**

**Идея- главная мысль о
том круге явлений,
которые изображены в
произведении**



Стили текста

- Разговорный
- Публицистический
- Художественный
- Научный
- Официально-деловой



Типы текста

- Описание
- Повествование
- Рассуждение



Композиция

- Композиция текста это соотношение и взаимное расположение частей художественного произведения.



Лексические средства выразительности

- Основной источник усиления выразительности - **лексика**, дающая целый ряд особых средств: эпитеты, метафоры, сравнения, метонимии, синекдохи, гиперболы, литоты, олицетворения, перифразы, аллегория, ирония.



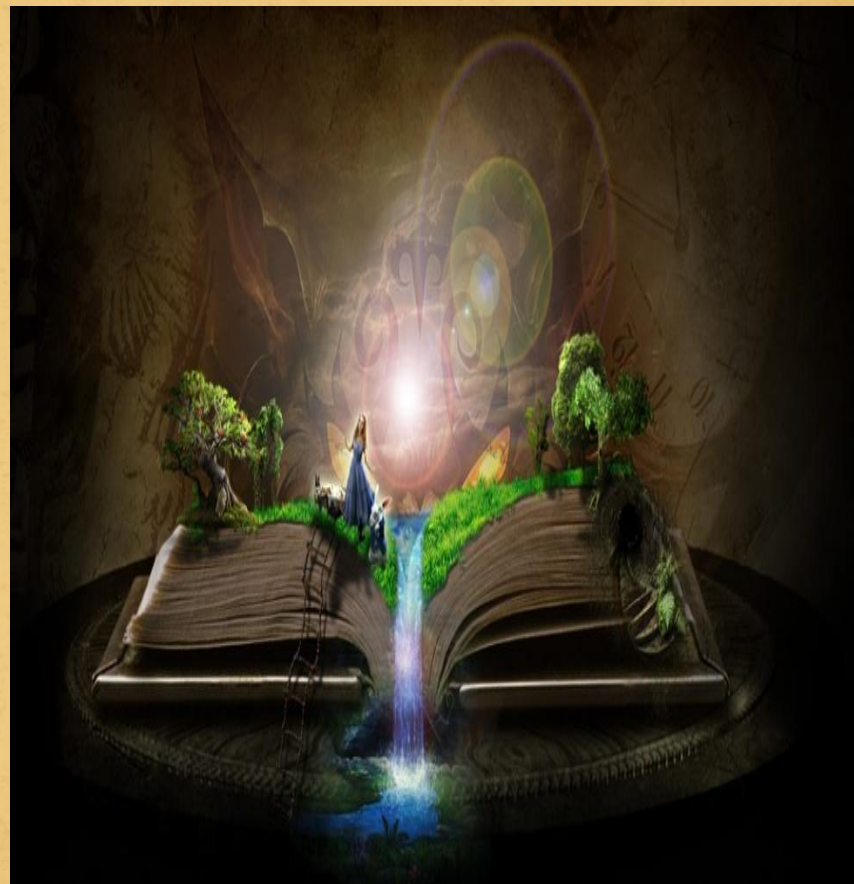
Стилистические фигуры речи

- Значительными возможностями усилить выразительность речи обладают **стилистические фигуры речи**: антитеза, анафора, бессоюзие, градация, инверсия (обратный порядок слов), оксюморон, многосоюзие, параллелизм, риторический вопрос, риторическое обращение, эпифора, умолчание, эллипсис.



Морфологические средства выразительности

- Различные части речи могут вдруг стать способом выражения авторского замысла: (говорящие фамилии, имена, преобладание одних частей речи над другими, многосоюзие, употребление междометий и др).



Синтаксический строй

- Способ связей предложений в тексте, преобладание простых или сложных предложений.



анализа:

1. Тема.

2. Идея.

3. Форма:

- стиль текста;
- тип текста;
- композиция;
- лексические средства выразительности;
- стилистические фигуры речи;
- морфологические средства выразительности;
- синтаксический строй.



Текст

Нарисуй мне, художник, картину,
Чтобы в ней разгорался рассвет
Среди заснеженных гор, а вершины ,
Отражали бы солнечный свет.
В створ ущелий впиши вольный ветер,
Налегке что гуляет меж туч,
В одеяньях прозрачного цвета ,
Пусть предстанет, красив и могуч.

Текст в красках

- Метафора – **зеленый**
- Эпитет **желтый**
- Олицетворение- **красный**
- Оксюморон- **лиловый**
- Инверсия- **коричневый**
- Синонимичный оборот - **серым**
- Слова высокого, поэтического стиля, устаревшие слова - **голубым**
- профессионально-деловые обороты речи и лексики , слова- термины: **жирным подчеркиванием.**
- Метонимия- **бордовым**

Вот так выглядит текст в красках

Нарисуй мне, художник, картину,

Чтобы в ней разгорался рассвет
Среди заснеженных гор, а вершины,

Отражали бы солнечный свет.

В створ ущелий впиши вольный ветер,

Налегке что гуляет меж туч,
В одеяньях прозрачного цвета,

Пусть предстанет, красив и могуч.

Передай на холсте вкус прохлады,

Свежесть воздуха горной гряды,
Дорисуй звонкость птичьей рулады,

Подведение итогов:

1. Что нужно знать, чтобы
выполнить
лингвостилистический
анализ текста?

2. Расшифруйте формулу:

$$\Pi = T + И + \Phi$$



Спасибо за внимание!

