


Уникальность образа главной героини в пьесе А.П. Чехова “Вишневый сад”

Работу выполнил
ученик 10 «А» класса
Лицея № 71
Люцко Даниил



А.П.ЧЕХОВ(1860-1904)

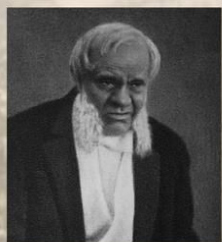
Русский писатель, драматург и новеллист. Начиная как автор фельетонов и коротких юмористических рассказов. Основные темы творчества - идейные искания интеллигенции, недовольство обывательским существованием одних, душевная "смирненность" перед пошлостью жизни других. Главный герой Чехова - рядовой человек со своими каждодневными делами и заботами. А.П.Чехов - тонкий психолог, мастер подтекста, своеобразно сочетавший юмор и лиризм.





Винный Сад

ВИШНЕВЫЙ САДЪ



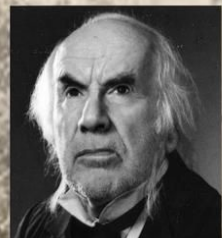
М.М.Тарханов
МХТ,1928



Н.А.Аненков
Малый театр,1991



Е.А.Лебедев
БДТ, 1993



И.В.Ильинский
Малый театр, 1982



В.В.Лужский
МХТ,1904



А.Р. Артем
МХТ, 1904 год



В.Т.Кашпур
МХАТ, 2004



Ю.В.Завельский
гимназия №1543, 2005





- «Вишнёвый сад» — последняя пьеса Чехова, завершённая на пороге первой русской революции, за год до его ранней смерти. Действие происходит весной в имении Любови Андреевны Раневской, которая, после нескольких лет проживания во Франции возвращается со своей семнадцатилетней

- Денег у Раневской практически не осталось, а имение с его прекрасным вишневым садом в скором времени может быть продано за долги. Знакомый купец Лопахин рассказывает помещице свой вариант решения проблемы: он предлагает разбить землю на участки и отдавать их в аренду дачникам. Любовь Андреевна сильно удивлена таким предложением: она не может представить, как можно вырубить вишневый сад и отдать свое имение, где она выросла, где прошла её молодая жизнь и где погиб её сын Гриша, в аренду дачникам.





Раневская проста в общении, а также очень сентиментальна. О России она говорит: «Видит Бог, я люблю родину, люблю нежно...»
Вернувшись в имение, она плачет при виде своей

детской.

- Но Раневская легкомысленна и беспомощна в житейских делах. Она все пускает на самотек или полагается в решении бытовых вопросов на других. Героиня понимает, что живет неправильно: грешит, сорит деньгами. Но она привыкла жить роскошно, ни в чем себе не отказывая, и теперь не может и не хочет измениться.

• Раневская непрактична, эгоистична, безалаберна. Она забывает о Фирсе, слуге, который проработал у них всю жизнь



. Она не устраивает жизнь дочерей – ни Ани, ни Вари, забывая о них в пылу своей страсти. Неизвестно, по какой прихоти, Раневская устраивает бал, в то время, как в городе идут торги, хотя она сама понимает всю неуместность происходящего: «И музыканты пришли некстати, и бал мы затеяли некстати.... Ну, ничего... (Садится и тихо плачет)».

• Но, в то же время, героиня добра, отзывчива, в ней не увядает чувство красоты. Она всем готова помочь, готова отдать последние деньги. Так, Раневская отдает пьянице последний золотой. Но в этом видна и ее



и... ~~что~~ ~~знает~~ Варя всех кормит молочным супом, а слуг – горохом. Но такая уж натура у этой героини.



Образ Раневской
очень
противоречив,
нельзя сказать,
хорошая она или
плохая. В пьесе этот
образ не
расценивается
однозначно, так как
это живой, сложный
и противоречивый

Раневская и Гаев — представители дворянства, но представители жалкие. Вся их жизнь пародийна. Они "играют" в благородных и обеспеченных людей. Да, благородства у них не отнять, но оно смешно и нелепо в сочетании с их положением. Они живут в долг, даже не замечая этого, и сорят чужими деньгами.

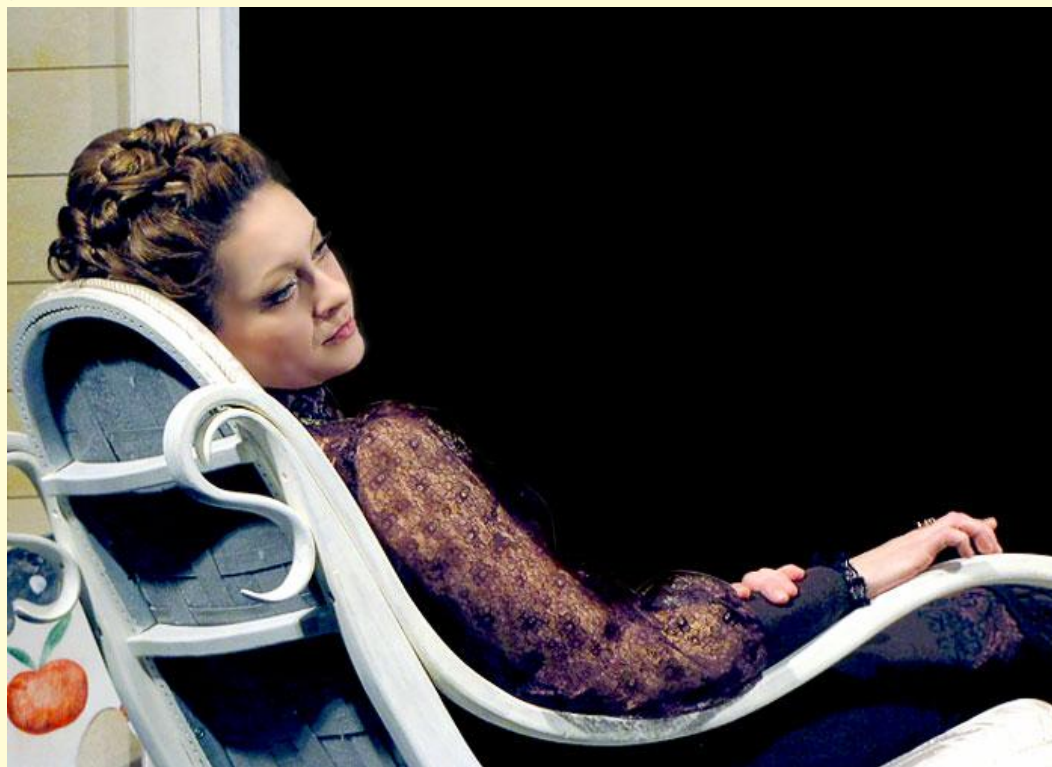




- Раневская, натура нервная и чувствительная, видит в саду призрак своей матери. Ломая руки, она произносит прочувствованные речи в защиту вишневого сада, хранителя семейных традиций. Все она воспринимает в слишком преувеличенном виде.

Это ее беда

Любовь Андреевна живет эмоциями, воспоминаниями о прошлом, она растеряна, сломлена всем происходящим и, я думаю, что, скорее всего она просто боится думать о настоящем, уходя в какие-то малозначительные миражи. И если ее можно понять, потому что она всего лишь женщина, избалованная многолетней праздной привычкой просто порхать по жизни.



- Но прошлое не дает себя • И Раневская, и сад



новый класс, новые люди
– нарождающиеся
буржуа, дельцы, готовые
на все ради денег.



«Дачи и дачники –
это так пошло,
прости».



Получается, что, с одной стороны, Раневская не хочет вырубать сад, так как это символ ее счастливой молодости, ее чаяний, надежд. Да, к тому же, сад весной просто великолепен в своем цвету – жалко рубить такую красоту из-за каких-то дач. Но, с другой стороны, автор показывает нам равнодушие Раневской и к судьбе вишневого сада, и к судьбе близких людей.

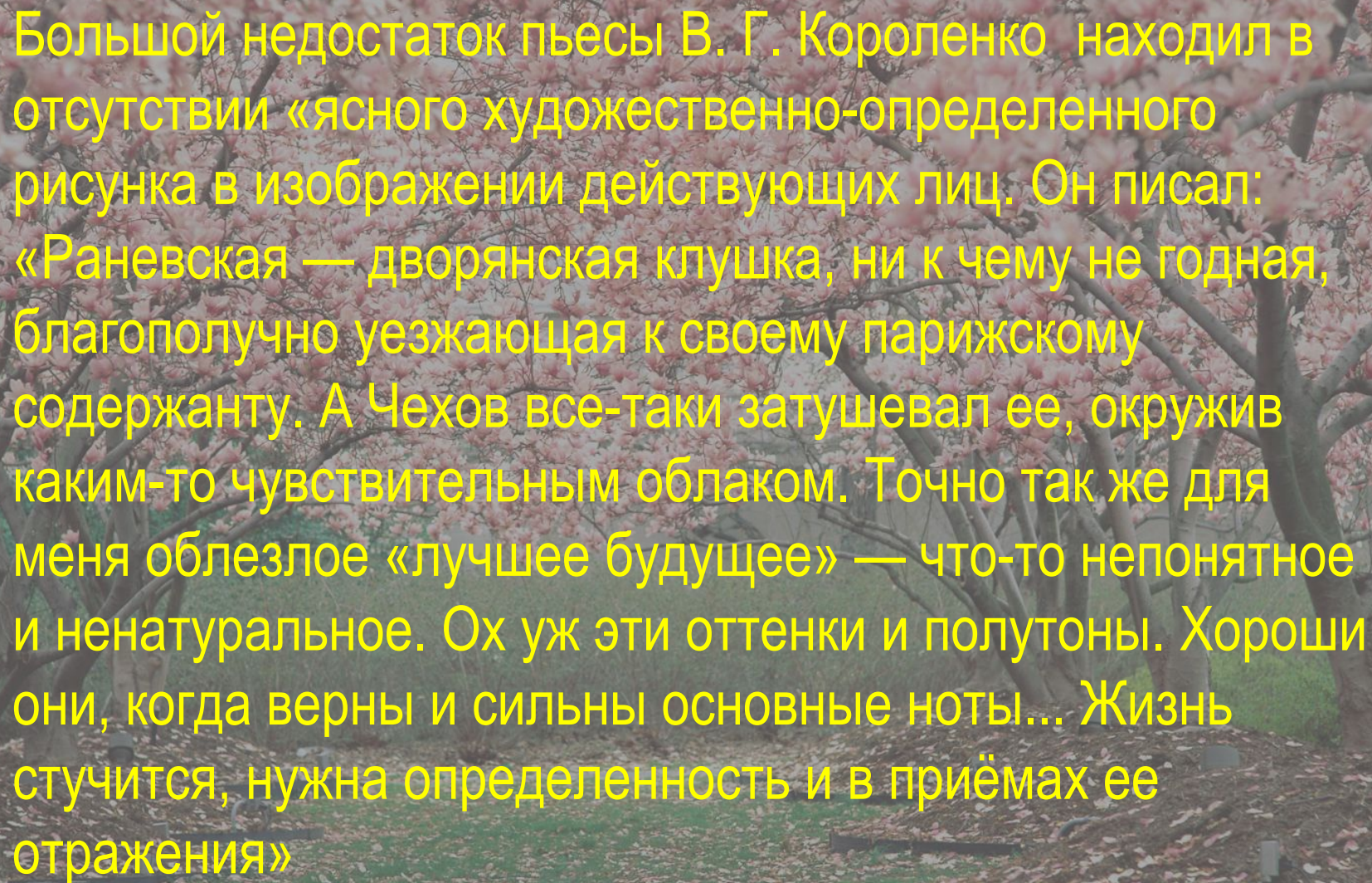
А.П. Чехов создал неоднозначное произведение, споры о жанре которого существуют и по сей день.



Немирович и Алексеев (Станиславский) в моей пьесе видят положительно не то, что я написал, и я готов дать какое угодно слово, что оба они ни разу не прочли внимательно моей пьесы”.

и выражал своё недовольство общей трактовкой пьесы: “Почему на афишах и в газетных объявлениях моя пьеса так упорно называется драмой?”

Во время работы над пьесой А. П. Чехов высказывался о ее характере в целом: “Вышла у меня не драма, а комедия, местами даже фарс...”



Большой недостаток пьесы В. Г. Короленко находил в отсутствии «ясного художественно-определенного рисунка в изображении действующих лиц. Он писал: «Раневская — дворянская клушка, ни к чему не годная, благополучно уезжающая к своему парижскому содержанту. А Чехов все-таки затушеввал ее, окружив каким-то чувствительным облаком. Точно так же для меня облезлое «лучшее будущее» — что-то непонятное и ненатуральное. Ох уж эти оттенки и полутоны. Хороши они, когда верны и сильны основные ноты... Жизнь стучится, нужна определенность и в приёмах ее отражения»

A photograph of a path lined with cherry blossom trees in full bloom. The trees are covered in dense, vibrant pink flowers, creating a canopy over the path. The path is paved and leads into the distance. The overall scene is bright and colorful, capturing the beauty of spring.

**Спасибо За
внимание!!!**