

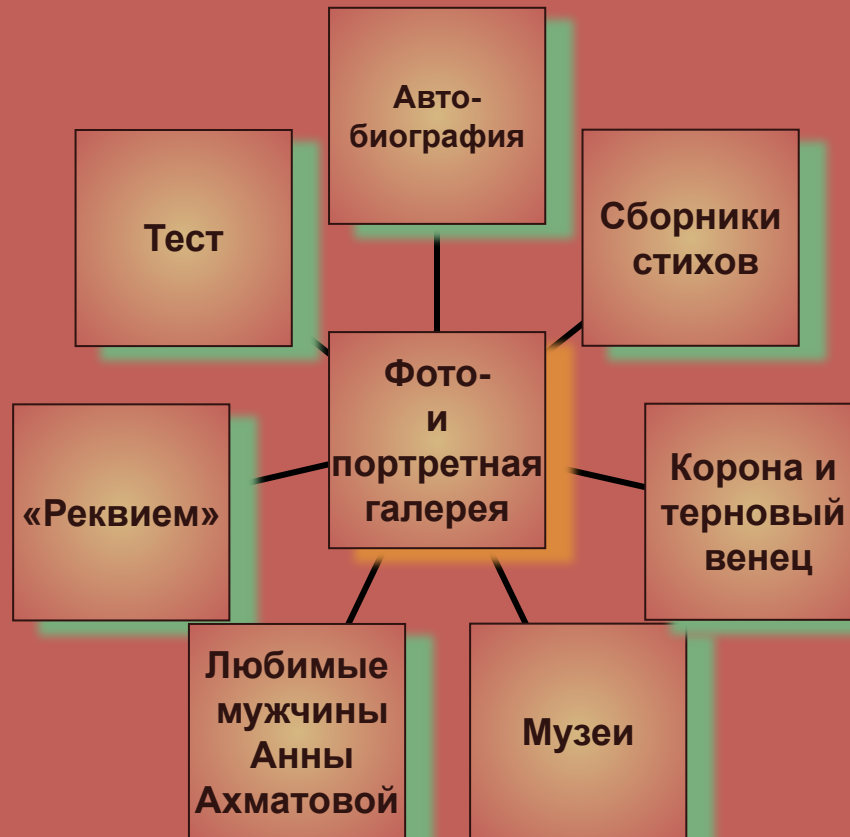


Анна Ахматова *Жизнь и творчество*

Подготовила учитель русского
языка и литературы Спихина
Ирина Николаевна



Содержание



*" У каждого поэта своя трагедия,
иначе он не поэт. Без трагедии нет
поэта - поэзия живет и дышит над
самой пропастью трагического,
"бездны мрачной на краю".*

А. Ахматова



Автобиография

- [Коротко о себе.doc](#)



Корона и терновый венец

- **Анна Ахматова** про себя говорила, что родилась в ночь с 23 по 24 июня, "в ночь на Ивана Купалу, в таинственную, колдовскую ночь, когда расцветает папоротник, действуют чары и снимаются заклятья". Был конец XIX века, 1889 год.
- В 15 лет Анна с матерью посещает место своего рождения – дачу Саракини в пригороде Одессы, которую помнить не могла – ее увезли оттуда совсем маленькой. "Здесь когда-нибудь будет мемориальная доска", - сказала Анна маме. "Боже, как плохо я тебя воспитала", - огорчилась мать. В воспоминаниях Анна пишет, что не была тщеславна и слова о доске были всего лишь глупой шуткой. Но думается, это был один из тех моментов, когда человек может предсказать будущее.
- Анна была непростым ребенком: она умела угадывать события, видела вещие сны, любила спать в комнате, залитой лунным светом, а с 10 до 14 лет страдала лунатизмом.
- Из-за болезни Анну забрали из Смольного института благородных девиц. Загадочная болезнь прошла, и пришли стихи. Первые робкие "о любви", такие, как пишут многие девочки, потерялись и забылись, сменились теми, что сделали Анну Ахматову королевой среди поэтов. Я не знаю равных ей. Есть просто поэты, есть талантливые поэты, есть гениальные поэты, есть графоманы, а она – королева. "Ахматова – совершенство, это ее достоинство и беда", - скажет про нее другая известная поэтесса, Марина Цветаева. Это какое-то другое измерение, вне общей шкалы, над ней.



- **"В то время я гостила на земле. Мне дали имя при крещенье – Анна, Сладчайшее для губ людских и слуха"**. Чувствовала ли она, "дева Луны", Анна Горенко тяжелую корону на своей благородной голове? Мне кажется, да.
- **"Видел я тот венец златокованный... Не завидуй такому венцу!"** - пишет она от лица Гумилева, но как можно описать такой венец, не видя его, не зная о его существовании?
- Как это часто бывает, близкие Анне люди поэтической короны не замечали. В семье родителей Анны стихи в воспитании детей были не на первом и даже не на втором месте. К поэтическим опытам дочери мать, братья и сестры относились благожелательно, но не более того. Отец не одобрял увлечения дочери и даже просил ее не публиковать ничего под фамилией Горенко. Что Анна и исполнила, взяв в качестве псевдонима фамилию бабушки. "В нашей юности молодежь стихов не любила и не понимала", - горько вспомнит потом Анна Ахматова.
- Сложными и запутанными были отношения Анны Ахматовой с Николаем Гумилевым. Два поэта несомненно оказали друг на друга огромное влияние, оба были "колдовскими детьми", с острым даром предчувствовать.
- Литературоведы до сих пор спорят, любила ли Анна Гумилева или нет, вспоминают ее отказы, его попытки самоубийства, но мне кажется очень значимой одна фраза из письма Анны: **"Гумилев – моя Судьба, и я покорно отдаюсь ей"**.
- Они поженились. Гумилев ввел жену в те литературные и поэтические круги, в которых вращался сам. Друзья в шутку называли их **"Гумилев с Гумильвицей"** - подчеркивая гордость, благородство и особенность этой четы.
- Но два поэта, два гения в одном доме, это как две огромные птицы в полете – они могли бы быть ближе, но тогда не смогут лететь – упадут. Не последнюю роль в разрыве, очевидно, сыграло непризнание Николаем дара Анны, об этом она не раз с обидой вспомнит:
- **"Он говорил о лете и о том, Что быть поэтом женщине - нелепость"**. Горечь разлуки отразится еще во многих ее стихах: **"О, я знаю: его отрада – Напряженно и страстно знать, Что ему ничего не надо, Что мне не в чем ему отказать"**.
- Но настоящая, страшная, навек разлука пришла позже и, предчувствуя ее, Анна напишет:
- **"Думали: нищие мы, нету у нас ничего, А как стали одно за другим терять, Так, что сделался каждый день Поминальным днем, - Начали песни слагать О великой милости Божьей Да о нашем былом богатстве"**.



- В 1912 году выходит первый сборник стихов Анны Ахматовой, "Вечер", маленьким тиражом в 300 экземпляров. Критики хорошо отзывались об этом сборнике, что обрадовало и удивило поэта. Потом были другие сборники, значительно большие тиражи и слава.
- Серьезная и глубокая критика, особенно статья К.И. Чуковского "Ахматова и Маяковский", где сравнивались два поэта, принесла в 1925 году горькие плоды – ЦК вынес постановление об изъятии книг Анны Ахматовой из обращения. Она стала запрещенным поэтом. Анна Ахматова занялась литературоведением – писала статьи о разных поэтах, но больше всего о – расстрелянном уже тогда – Гумилеве. А позже – о Пушкине. Исследование творчества и биографии Пушкина настолько увлекло Анну Ахматову, что стало ее любимым делом. А стихи, стихи были под запретом.
- Ее называли лучшим поэтом Серебряного века, но Анна была против – она жила и творила не только в Серебряный век! Творила и жила – но ее не печатали.
- В 1935 году арестовали сына Анны – Льва Гумилева, но вскоре, после ее письма к Сталину, отпустили, а в 1938-м арестовали снова.
- "Муж в могиле, сын в тюрьме, Помолитесь обо мне"...
- И появится "Реквием" - поэма, которую Анна помнила наизусть – боялась записывать. Это совсем другая Ахматова, пережившая страшные годы и беды... Это совсем другие стихи – не провидческие, пережитые. Корона превратилась в в терновый венец, но не упала с ее головы.



Любимые мужчины Анны Ахматовой

- В начале прошлого века совсем не все мужчины любили женщин-поэтов. Некоторые их не любили, как бы это поскромнее выразиться, за то, что они смеют пописывать стихи. Это нарушало все патриархальные традиции и бонтонные установки. Про одного из таких приверженцев старины Ахматова даже сочинила такие строчки: "Он говорил о лете и о том, что быть поэтом женщине - нелепость..." Вот ведь что говорил какой-то не слишком умный господин, даже не постыдился ляпнуть в лицо даме подобную пошлость. Возможно, это был не кто иной, как первый муж автора "Четок" – Николай Гумилев. Это мы так думаем, потому что он тоже негодовал, когда видел дам с тетрадками, - тех, кто претендовал на причастность к высокой поэзии. Исключение он делал только для Ирины Одоевцевой, да и то только потому, что она была вроде как его ученица, хотя что это означало, одному Богу ведомо.
- А от Ахматовой Гумилеву были одни огорчения: едва вернется он с героических полей Абиссинии, а тут - прямо на платформе - жена с тетрадкой. "Писала?" - обреченно спрашивал поэт. "Писала, Коля", - сознавалась трепещущая жена. Ни отдохнуть тебе, ни чаю из самовара попить - молча слушай, как жена вслух стихи декламирует. Небось, совестно было перед железнодорожными служащими, что не может супругу приструнить. Но Гумилев был недаром бравый вояка - он стиснет зубы и молчит.
- Но это все были скорее поклонники поэзии мужской. Порицатели стиховых изгибов. А были еще хятели, так сказать, телесных сокровенных изгибов - эти все норовили под сурдинку что-нибудь непотребное по дамской части выдать. Иван Бунин, к примеру, вообще как с цепи сорвался. Не любишь женщину - не люби, но зачем же огульно охаивать? Вот он взял и, ни капли не задумываясь, написал: "Любовное свидание с Ахматовой всегда кончается тоской. Как эту даму ни обхватывай - доска останется доской".
- Во-первых, это все выдумка. Мы это утверждаем смело, потому что, по свидетельству современников, никаких таких свиданий с Ахматовой у Ивана Алексеевича не было. И ничего он там не обхватывал, как бы ему этого ни хотелось.
- А во-вторых, это обобщение вообще странно и подтверждений в реальности себе не находит. Другие-то ни о чем таком не говорили. Про подбитых птиц и колдуний - сколько душе угодно. Про Федру с шалью - извольте. Даже с белой ночью сравнивали. И с собакой.



- Мы просим не ужасаться такому невыгодному сравнению - это все придумал второй муж Анны Ахматовой, ассириолог Вольдемар Шилейко. Он после разрыва с автором "Белой стаи" был, судя по всему, не в себе и вот сравнил поэта с собакой. Так и сказал: мол, у меня в доме для всех бродячих собак находилось место, вот и для Анечки нашлось. Сказал гадость, в общем. Но, может, это он имел в виду богемный притон под неприличным названием "Бродячая собака", кто его разберет... Да и потом сама Ахматова не стеснялась про него гадости говорить (еще будучи замужем за этим мастером клинописи!). Она, наверное, нарочно сочинила такие стихи: "От любви твоей загадочной, как от боли, в крик кричу. Стала желтой и припадочной, еле ноги волочу". Фу ты, черт, скажем мы с отвращением, разве можно так доводить женщину? И будем не совсем правы. Не зря русский народ говорит: двое дерутся, третий не мешай. Не будем судить, значит.
- А вот еще был художественный критик Николай Пунин, третий муж. Он был тоже солидная величина. Он любил Ахматову и величал ее "морской царевной". Он как раз ни про какие "сокровенные изгибы" размышлять прилюдно не собирался - а зря, это всегда любопытно. Хотя он признавал, что Ахматова каким-то образом сделала его жизнь "второстепенной". И это нам грустно слышать.
- Правда, он-то жениться не побоялся, а, например, профессор-патологоанатом Владимир Гаршин почему-то в последний момент отказался. Наверно, испугался величия автора "Реквиема". Ахматова очень на него сердилась и в гневе высказалась так: "Я еще не таких забывала, забывала, представь, навсегда". Звучит неприятно и как-то презрительно. Но тут уж что посеешь, то и пожнешь. Особенно если речь идет о женщинах-поэтах.
- Но это все у нас блестящей, так сказать, чередой проходят те, кто очень любил Ахматову, а она их - когда как.



- Зато вот кого обожала сама Ахматова, так это двух заграничных людей - и говорить об этом не стеснялась ни чуточки.
- Первым (по времени) был композитор Артур Лурье. Он, конечно, в 1922 году эмигрировал куда-то там из Страны Советов (и правильно сделал), но это не помешало автору "Поэмы без героя" написать такие вдохновенные строки: "А во сне мне казалось, что это я пишу для Артура либретто, и отбоя от музыки нет..." А наш композитор, оказавшись за границей, тоже много чего написал: в частности, насочинял музыки к поэме и, можно сказать, оказался одним из ее героев. (Хотя поэма и носит таинственное название "Без героя", но героев там такая прорва, что про них, про всех просто сил не станет рассказывать.)
- Вторым же любимым человеком был, как известно, сэр Исая Берлин, англичанин, сотрудник посольства и философ. Он даже в поэме этой самой фигурирует как "гость из будущего", и именно к нему относятся восклицания "неужели" и "в самом деле" - по всему видать, удивительный был господин. Правда, не получилось у него дотянуть до поэтического мифа, это он сам признавал. Если уж Гумилев был "лебедь надменный", Шилейко - "дракон с плетью", а Пунин, по свидетельству современников, - "третье matrimониальное несчастье поэта", то сэр Исая - это воплощенная катастрофа, по мнению Ахматовой, несущая ей горести и "любовную заразу". Сам сэр Исая от подобной роли отрекся как умел и вообще ни в какой запретной любви к автору "Бега времени" признаваться не желал.
- И глупо делал. Мифы - это сила. Особенно те мифы, где про любовь разных богинь. Они ведь неудачных почитателей не жалуют: если что, и собаками затравить могут (да не бродячими, а охотничьими) и во что-нибудь этакое превратить. Так что любовь небожителей - штука коварная. Уж лучше ей соответствовать, а то - как бы чего не вышло.



Сборники стихов А. Ахматовой

Анна Ахматова



"Реквием"

- *Я была тогда с моим народом
Там, где мой народ, к несчастью, был.*

А Ахматова.

Анна Ахматова: Анна Ахматова. Реквием (текст)

Реквием.rtf



Музеи

ЛИТЕРАТУРНО-МЕМОРИАЛЬНЫЙ МУЗЕЙ АННЫ АХМАТОВОЙ В ФОНТАННОМ ДОМЕ

- Музей Анны Ахматовой в Фонтанном Доме расположен в центре Петербурга, в Южном флигеле Шереметевского дворца, шедевра архитектуры русского барокко. Музей открылся в 1989 году, к столетию со дня рождения поэта, и был первым музеем, посвященным тем представителям ахматовского поколения, которые пытались сохранить свой мир, свою личность в условиях тоталитарного государства.

Новое экспозиционное решение 2003 года делит музейное пространство на две части: мемориальную, возвращающую квартире Пуниных - Ахматовой облик 1920-х - 1940-х годов, и литературно-историческую, подчиненную иной экспозиционной логике – *sub specie aeternitatis* (под углом зрения вечности), или – «Я помню все в одно и то же время...» (Ахматова).



Музей "Анна Ахматова. Серебряный век".

- Музею "Анна Ахматова. Серебряный век" - 26 лет. Это первый (и долгое время единственный) в стране музей, посвященный великому русскому поэту А.Ахматовой и семье Гумилевых. Экспозиция музея написана в хронологической последовательности и имеет 9 экспозиционных залов: "Царское", "Слепнево", "Бродячая собака", "Путешествие Н.С.Гумилева", "Петербург", "Реквием", "Комарово", "Поэма без героя", "Комната памяти". Музей обладает уникальными экспонатами, единственными портретами как Ахматовой, так и Гумилева, раритетной мебелью, фарфором, скульптурой, книгами с автографами А.А.Ахматовой и книгами из личной библиотеки поэта.



Музейная экспозиция «Анна Ахматова. Царское Село»



- С историей Царского Села неразрывно связано имя Анны Андреевны Ахматовой, с 1900 по 1905 гг. учившейся в Мариинской женской гимназии. В 1999 г. открылся Ахматовский зал с музейной экспозицией «Анна Ахматова. Царское Село» по материалам коллекции, переданной в дар гимназии С. Д. Умниковым.



Филиал Музея Анны Ахматовой в Фонтанном Доме МЕМОРИАЛЬНЫЙ МУЗЕЙ-КВАРТИРА Л.Н.ГУМИЛЕВА.

- Квартира известного ученого – историка, географа, этнолога и тюрколога Льва Николаевича Гумилева находится в доме № 1/15 по Коломенской улице (угол Кузнечного переулка), на втором этаже большого 4-этажного доходного дома. Это была единственная отдельная квартира Гумилева, в которой он прожил последние два года своей жизни – с 1990 по 1992 год. В квартире очень немного изменилось после смерти Гумилева. Она до сих пор сохраняет яркий отпечаток личности ученого. В экспозиции музея посетитель сможет услышать рассказ о непростой, но невероятно насыщенной творческой жизни Льва Николаевича Гумилева, прикоснуться к его вещам, увидеть его книги и посмотреть видеозаписи его знаменитых телевизионных лекций.



Дом поэтов

- "Каждое лето я проводила в бывшей Тверской губернии, в 15-ти верстах от Бежецка. Это не живописное место: распаханное ровными квадратами на холмистой местности поля, мельницы, трясины, осушенные болота, хлеба, хлеба... Там я написала многие стихи "Четок" и "Белой стаи"— так писала Анна Ахматова в своей автобиографии.

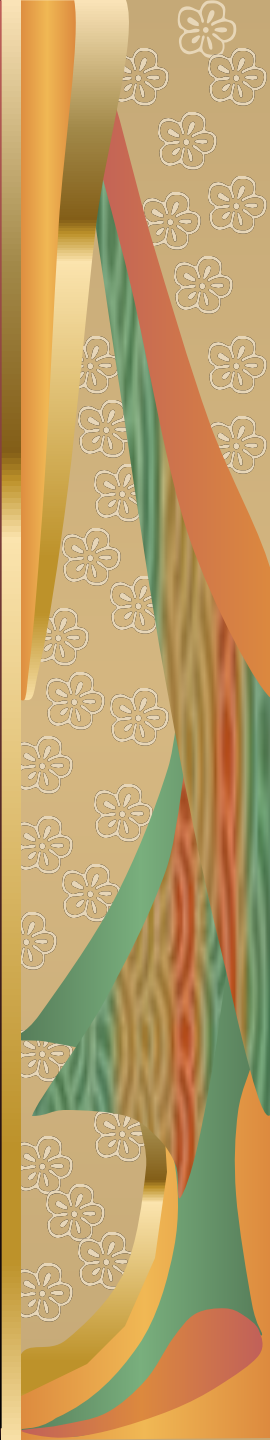
"Не живописное место в 15-ти верстах от Бежецка" — это деревня Слепнево, куда Ахматова начала приезжать, став женой Николая Степановича Гумилева.

По Краснохолмскому шоссе - старинное село Градницы. Сюда в 1935г. перевезли слепнёвский усадебный дом; до недавнего времени в нем была школа. Дом деревянный одноэтажный, на семь окон по главному посаду, с крестообразным мезонином.

Дом в Слепнёве разбирали бережно, на новом месте собирали так же аккуратно, даже для кровли было использовано в основном старое железо.

В 1989 году к 100-летию со дня рождения А. А. Ахматовой была открыта музейная экспозиция (второй этаж), внизу на первом этаже разместилась сельская библиотека. Теперь слепнёвский Дом называют "Домом Поэтов".

Деревни Слепнёво больше нет. На месте, где была усадьба, видны гряды камней, оставшиеся от фундамента главного дома, сохранились остатки парка с вековым дубом, тополями, липами, акациями. Есть и пересохший пруд. Памятная доска гласит: «На этом месте в усадьбе Слепнёво в 1911- 1917 гг. жили и работали поэты Николай Гумилев и Анна Ахматова".



Музей российской поэтессы Анны Ахматовой в селе Слободка Шелеховская

- Ценным и редчайшим экспонатам музея Анны Ахматовой в маленьком селе Слободка Шелеховская на Хмельнитчине могут позавидовать столичные музеи. Музей был открыт к 100-летию со дня рождения А. Ахматовой, был возведен памятник поэтессе. Сюда едут из разных уголков планеты.

Музей расположен в имении тетки по материнской линии Ахматовой - Анны Вакар, которая жила в своем родовом имении. С 1925 года здесь жила и мать поэтессы Инна Эразмовна Горенко. Все биографы Ахматовой указывают, что Анна навещала тетю дважды — в 1912 и 1914 годах.

Здесь сохраняются рукописи поэтессы и личные вещи: мебель, посуда, иконы, зеркала, швейцарские часы и кровать. Много информации записали по воспоминаниям селян.

За 19 лет существования музей посетили почти 50 тысяч туристов. Посмотреть на имение, яблочный сад, в котором творила Анна Ахматова, приезжают не только из Украины, а и из-за границы.

Ежегодно в конце июня в Слободке - Шелеховской проходят традиционные Ахматовские чтения с участием любителей поэзии, в которых берут участие представители творческой Украины и зарубежья. Перед собравшимися выступают известные поэты и начинающие поклонники поэзии.



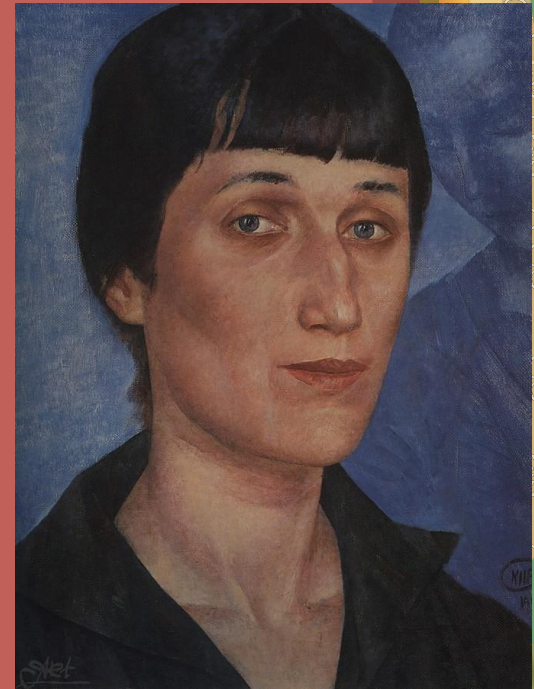
ПОРТРЕТНАЯ ГАЛЕРЕЯ



1922,
Серебрякова З.Е.



рис. Модильяни



1922,
Петров-Водкин К.С.



1946
Сарьян М.С.



1946
Сарьян М.С.



Альтман

ФОТОГАЛЕРЕЯ

ранние годы Ахматов



ТЕСТ

- Задание 1

К какому литературному течению принадлежала А.А.Ахматова:

- Акмеизму.
- Символизму.
- Имажинизму.
- Футуризму.
- Задание 2

Анна Андреевна Ахматова — это псевдоним. Какова фамилия поэта:

- Анна Суворова.
- Анна Горенко.
- Анна Гумилева.
- Другое имя.
- Задание 3

Лирическая героиня А. Ахматовой совпадает с личностью автора:

- Да.
- Нет.



- **Задание 4**

В чем видит А.А.Ахматова предназначение поэта:

1. Сохранить трагическую национальную память.
2. Быть “голосом” совести своего народа, его веры, его правды.
3. Петь о любви.
4. Быть “глашатаем”, “главарем” своего времени.

- **Задание 5**

Лирика А. Ахматовой, особенно в ее первых книгах, почти исключительно любовная. Это сборники стихов (найдите лишнее):

1. “Четки”.
2. “Вечер”.
3. “Лебединый стан”.
4. “Белая стая”.

- **Задание 6**

Лирическая героиня А. Ахматовой:

1. Женщина, окруженная бытом, заботами сердца.
2. Боец-революционер.
3. Женщина, погруженная в чувства, интимные переживания персональной судьбы.



- **Задание 7**

В стихотворении “Мне голос был” (1917) А. Ахматова выступила:

- 1. Как страстный гражданский поэт, который выразил голос интеллигенции, сделавшей выбор и оставшейся с родной страной.**
- 2. Как поэт, понявший и принявший революцию.**

- **Задание 8**

В поэме “Реквием”, исполненной отчаяния и горя, А. А. Ахматова писала: “Муж в могиле, сын в тюрьме, Помолитесь обо мне.” Какой мотив творчества поэта наиболее ярко выразился в поэме:

- 1. Гражданские мотивы.**
- 2. Библейские мотивы.**
- 3. Мотив Родины.**

- **Задание 9**

Поэма А. А. Ахматовой “Реквием” была впервые опубликована в России:

- 1. В 1937 году.**
- 2. В 1952 году.**
- 3. В 1988 году.**

