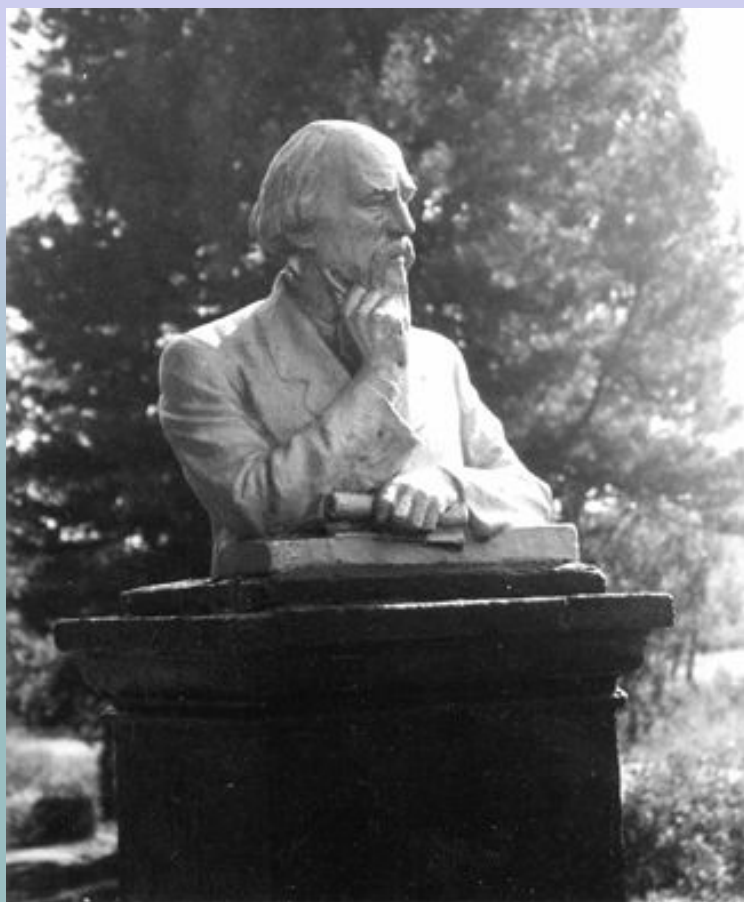


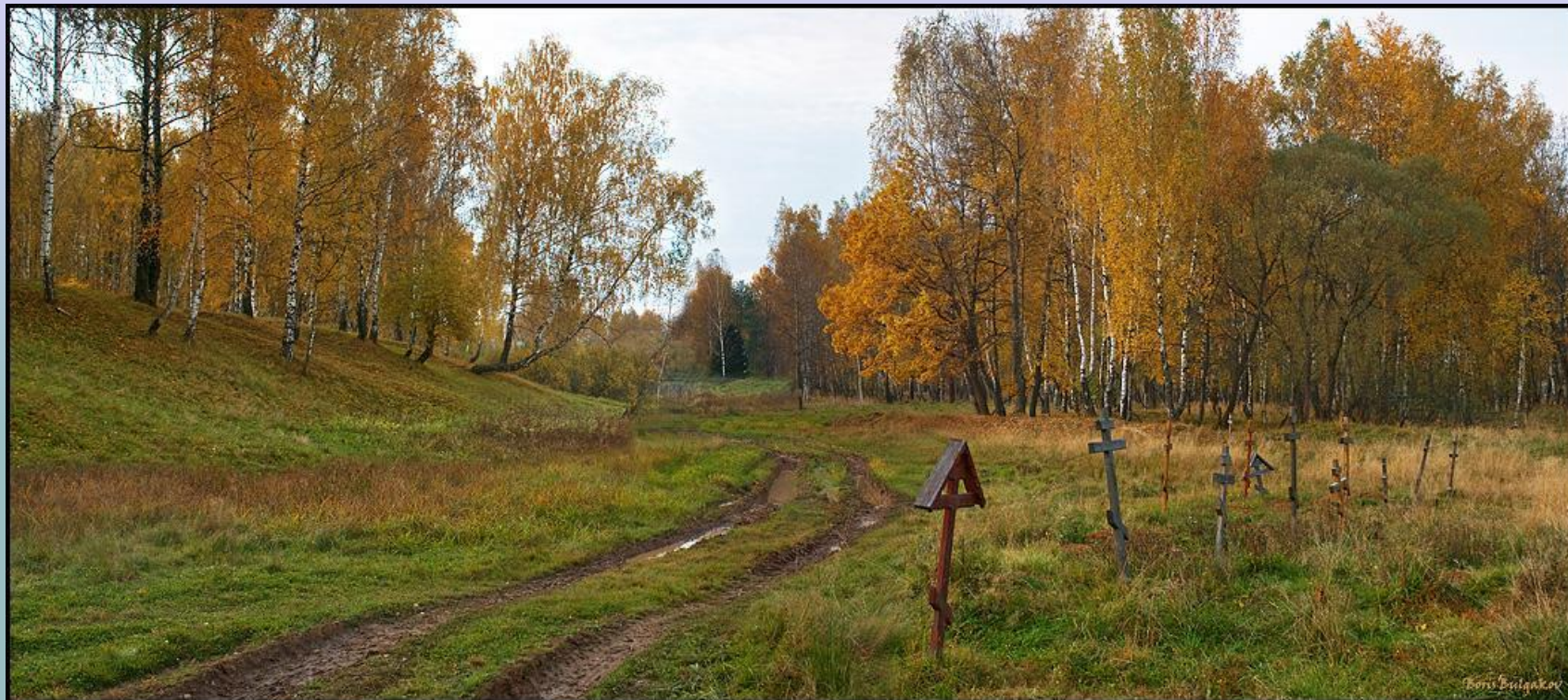
*190-летию со дня рождения Н.А.Некрасова посвящается...*



*По Некрасовским местам*

*Выполнила: Белова Марина Александровна,  
учитель русского языка и литературы МБОУ  
ООШ №6 г.Балаково*

## *Виртуальная экскурсия по Ярославской губернии*



"... важно только одно - любить народ, родину,  
служить им сердцем и душой".

*Н.А.Некрасов*

# *Ярославско-Костромской низовой тракт*



*Все рожь кругом, как степь живая,  
Ни замков, ни морей, ни гор. . .  
Спасибо, сторона родная,  
За твой врачующий простор!*

*Н.Некрасов «Тишина»*

«Проехав 19 верст по песчаному грунту, увидишь деревню, начинающуюся столбом с надписью: «Сельцо **Грешнево**, душ столько-то господ Некрасовых»... Сельцо Грешнево стоит на низовой Ярославско-Костромской дороге, называемой Сибиркой... Во всём остальном грешневская усадьба ничем не отличалась от обыкновенного типа тогдашних помещичьих усадеб... »

*Н.Некрасов Автобиографические записки*



## *«Гнездо моих отцов»*



*«Усадьба-то забором была обнесена, крашена в желтый цвет, да с черными дугами. Барский дом (...) одноэтажный, небольшой. Всего-то в доме четыре комнаты. Прямо налево столовая, а потом спальня (это угловая, она и в сад уходила), а еще вроде как бы девичья, да еще комната...»*

(из воспоминаний грешневского крестьянина)

*То был пожар особенный:  
Горел господский дом,  
Ведро воды не вылито  
И было так безветренно,  
Никем на весь пожар!*

(из черновика  
«Кому на Руси жить хорошо» )



# Карабиха



***«...Я купил Карабиху (...). Заплатил я дорого, но не жалею, потому что покупаю не для дохода, а для собственного прожизвания летом».***

*(из письма Н.Некрасова отцу)*

"Карабиха" - единственный в Ярославской области усадебный комплекс второй половины XVIII - начала XX вв., сохранивший свой первоначальный архитектурный облик. Карабиха относится к числу усадеб дворцового типа, характерного для эпохи классицизма.





- Ансамбль усадьбы включает 2 парка - регулярный и пейзажный, систему прудов с каскадом.



**Верхний парк** французского типа разбит перед домом, его регулярная планировка четка и лаконична. К Верхнему парку примыкает чудесный **Фруктовый сад**.

**Нижний (пейзажный) парк**, спускающийся по склону холма, устроен по английскому типу, на первый взгляд может создаться впечатление некой хаотичности, однако, и здесь прослеживается четкое следование канонам ландшафтного дизайна.

**Нижний пруд**, обрамленный спускающимися к воде ветвями деревьев, выглядит заброшенным, он весь покрыт ряской, утопает в зарослях камышей и осоки.

**Верхний пруд** – небольшой, искусственный, кроны деревьев, застилающих небо, отражаются в водоеме, с краю сделан небольшой живописный островок.

Центром имения является двухэтажный **Большой дом**, стоящий на высоком холме над речкой Которослью. Дом имеет два фасада, один из которых, парадный, встречает гостей усадьбы, а другой, парковый, выходит на тенистые аллеи. Ранее особняк соединялся крытой двухъярусной галереей с двумя расположенными по сторонам каменными флигелями, которая не сохранилась. Большой дом изумительно красив и изящен, он действительно похож на миниатюрный дворец. Белый, лаконичный, парадный вход и просторный балкон на втором этаже обрамлены колоннами, над зеленой крышей возвышается круглый бельведер с тонким шпилем, с этой легкой башенки обитатели и гости усадьбы, должно быть, любили обозревать окрестности.





Архитектура **флигелей** выдержана в едином с центральным домом стиле. Они двухэтажные, компактные, беленькие, с миниатюрными крылечками.



- **Восточный флигель**, который занимал в летние месяцы Некрасов, украшен балкончиком с колоннами. Во флигелях сохранились элементы более раннего периода: фрагменты барочных наличников и оконные проёмы с полуциркульным завершением в Восточном флигеле.

На территории усадьбы сохранились многочисленные **хозяйственные постройки**: каретник, кузница, людская, красные сараи, оранжерея, домик садовника, винный склад, ледник и другие.



Прекрасные интерьеры. Конечно, мало что сохранилось от прежней обстановки. Мебель и прочие вещи сотрудники музея кропотливо собирали по бывшим разоренным усадьбам. И пусть большинством из этих предметов владели не сами Некрасовы, в них все же присутствует дух времени. Даже обои делали по специальному заказу по образцам позапрошлого века. Некоторые вещи подарили родные семьи поэта.







- В самом большом жилом здании усадьбы последняя реставрация была закончена в 2002 г., полностью сохранена обстановка и убранство XVIII - XIX вв., в экспозиции есть личные вещи поэта.

## *Кабинет поэта*

- В Карабихе Некрасов вёл истинно барский образ жизни. М. А. Вилькен (Ушакова) вспоминала о кабинете поэта, находившемся в нижнем этаже главного дома усадьбы: «Кабинет можно было назвать кабинетом знатного барина за его изысканную роскошь»



# *Памятник Н.А. Некрасову в Карабихе*





## *Источники и использованные ресурсы:*

- <http://www.e-reading.org.ua/chapter.php/84503/8/Skatov>
- <http://www.yarregion.ru>
- [http://story.travel.mail.ru/include/story/show\\_story.php?story\\_id=392626&mod=print](http://story.travel.mail.ru/include/story/show_story.php?story_id=392626&mod=print)
- <http://www.naselo.ru/tour/id18016>
- [http://sudar-bm.narod.ru/main/page21\\_3\\_9.htm](http://sudar-bm.narod.ru/main/page21_3_9.htm)
- [http://paykov.ucoz.ru/load/audio\\_zapisi/quot](http://paykov.ucoz.ru/load/audio_zapisi/quot)
- <http://sch714-nekrasov.narod.ru>
- <http://volgbereg.ru>
- <http://www.locman.net>
- <http://kostromka.ru/zontikov/nekrasov>
- <http://magazines.russ.ru>
- <http://www.otzyv.ru/read.php?id=127114>
- Тарасов А. Ф. О местных источниках поэмы // Истоки великой поэмы. Ярославль, 1962, с. 49
- Тарасов А. Ф. Некрасовские места. Ярославль, 1977, с. 15.
- Чернова К. Некрасов в Ярославле // Н. А. Некрасов и Ярославский край. Ярославль, 1953, с. 120.