

Петербург Достоевского



«Петербург, не
знаю почему, для
меня всегда казался
какою-то тайною»

Санкт - Петербург

Санкт (Santa- святой)

(лат.)

Петер (Peter- камень, скала)

(греч.)

Бург (Burg- замок, крепость)

(нем.)



*Люблю тебя, Петра творенье,
Люблю твой строгий, стройный вид,
Невы державное течение,
Береговой ее гранит,
Твоих оград узор чугунный,...*



А. С. Пушкин



11/19/2021

План:

- Улицы
- Люди
- Внутренний интерьер
ДОМОВ

На улице жара стояла страшная, к тому же духота, толкотня, всюду известка, леса, кирпич, пыль и та особенная вонь...

Нестерпимая же вонь из распивочных, которых в в этой части города особенное множество, и пьяные, поминутно попадавшие, несмотря на буднее время, довершили отвратительный и грустный колорит картины.



11/19/2

Было около девяти часов, когда он проходил по Сенной. Все торговцы на столах, на лотках, в лавках и в лавочках запирали свои заведения, или снимали и прибирали свой товар, и расходились по домам, равно как и их покупатели. Около харчевен в нижних этажах, на грязных и вонючих дворах домов Сенной площади, а наиболее у распивочных, толпилось много разного и всякого сорта промышленников и лохмотников.

Раскольников преимущественно любил эти места, равно как и все близлежащие переулки, когда выходил без цели на улицу. Тут лохмотья его не обращали на себя ничьего высокомерного внимания, и можно было ходить в каком угодно виде, никого не скандализируя.



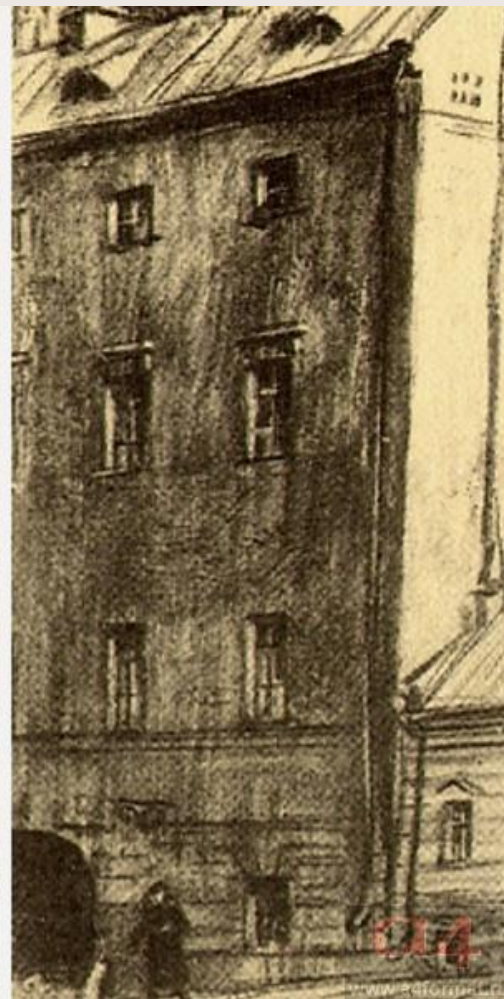
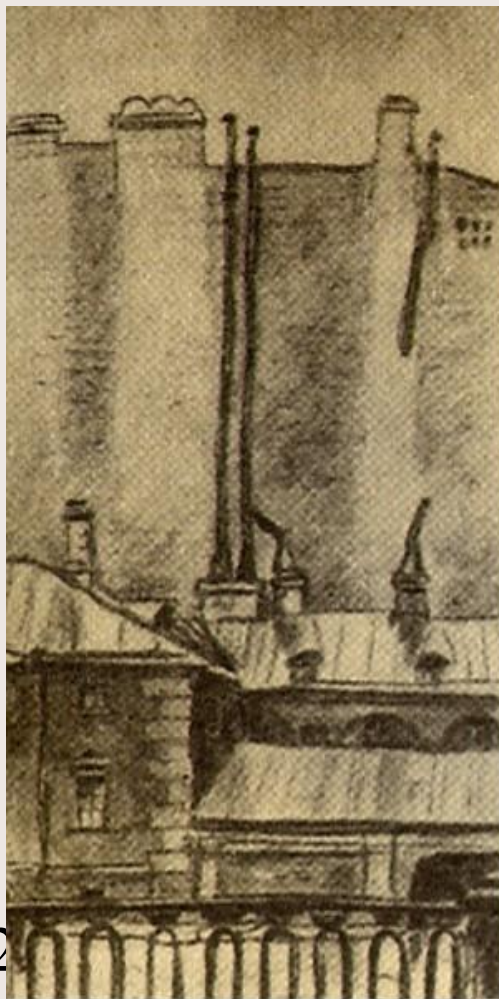
11/19/2021

...прошел он весь Васильевский остров, вышел на Малую Неву, перешел мост и поворотил на Острова. Зелень и свежесть понравились сначала его усталым глазам, привыкшим к городской пыли, к известке и к громадным, теснящим и давящим домам. Тут не было ни духоты, ни вони, ни распивочных.



Вывод:

Петербург – душный, пыльный, вонючий,
отвратительный, грустный, пыльный, давящий.
Улочки узкие, грязные, тесные.



11/19/202

0

...квартал был таков, что костюмом здесь было трудно кого-нибудь удивить. Близость Сенной, обилие известных заведений и, по преимуществу, цеховое и ремесленное население, скученное в этих срединных петербургских улицах и переулках, пестрили иногда общую панораму такими субъектами, что странно было бы удивляться при встрече с иною фигурой.

.....
В распивочной на ту пору оставалось мало народу. Кроме тех двух пьяных, что попались на лестнице, вслед за ними же вышла еще разом целая ватага, человек в пять, с одною девкой и гармонией.

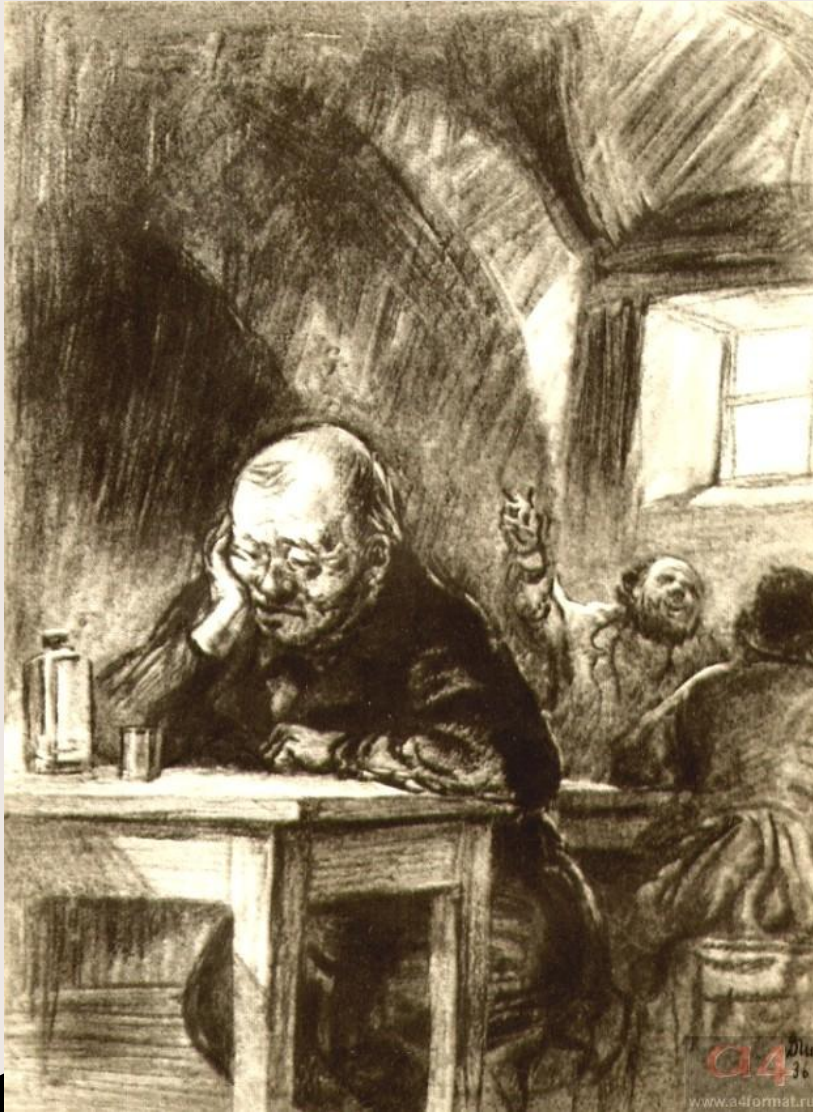
.....
...внутренняя дверь отворилась настежь, и из нее выглянуло несколько любопытных. Протягивались наглые смеющиеся головы с папиросками и трубками.. Виднелись фигуры в халатах и совершенно нараспашку, иные с картами в руках.



11/19/2021

12

Каких людей мы видим?



Люди в
лохмотьях,
пьяные, жалкие,
убогие,
униженные. И, в
то же время,
развратные,
порочные,
равнодушные.
Это создает
ощущение чего-
то грязного,
жалкого,

Жёлтый цвет постоянно упоминается в романе. Жёлтая, похожая на “гроб”, каморка Раскольниковова с “жёлтенькими, всюду отставшими от стены обоями”, желтое от постоянного пьянства лицо Мармеладова. У старухи в комнате на стенах мы видим картинки в желтых рамочках, желтые обои, всюду стоит желтая мебель. У Порфирия Петровича также стоит мебель из желтого полированного дерева. У Сони, которая живёт по “желтому билету”, в комнате желтоватые обои.

“Она поставила перед ним свой собственный надтреснутый чайник, со слитым уже чаем, и положила два желтых кусочка сахару”; “Когда он оглянулся, то увидел, что сидит на стуле, что его поддерживает справа какой-то человек, что слева стоит другой человек, с желтым стаканом, наполненным желтою водою...”

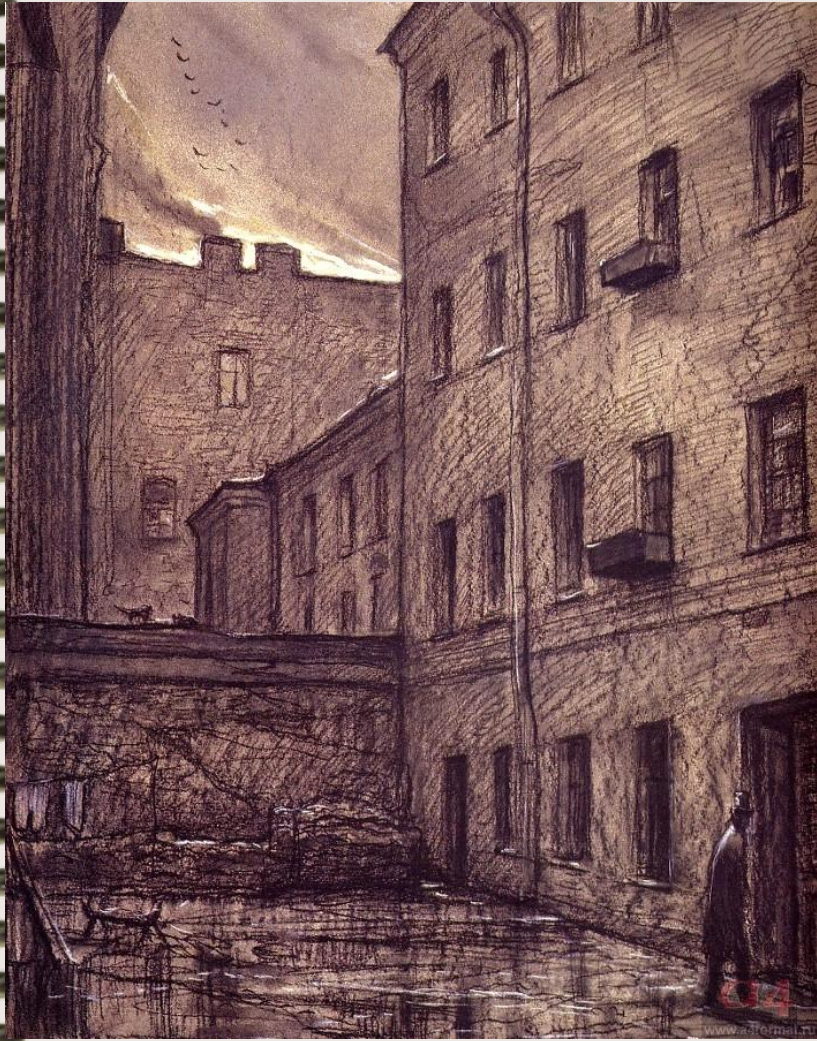
Цвет домов, улиц, интерьера, предметов – желтый. Что символизирует болезненность, создает глубокое впечатление всеобщей



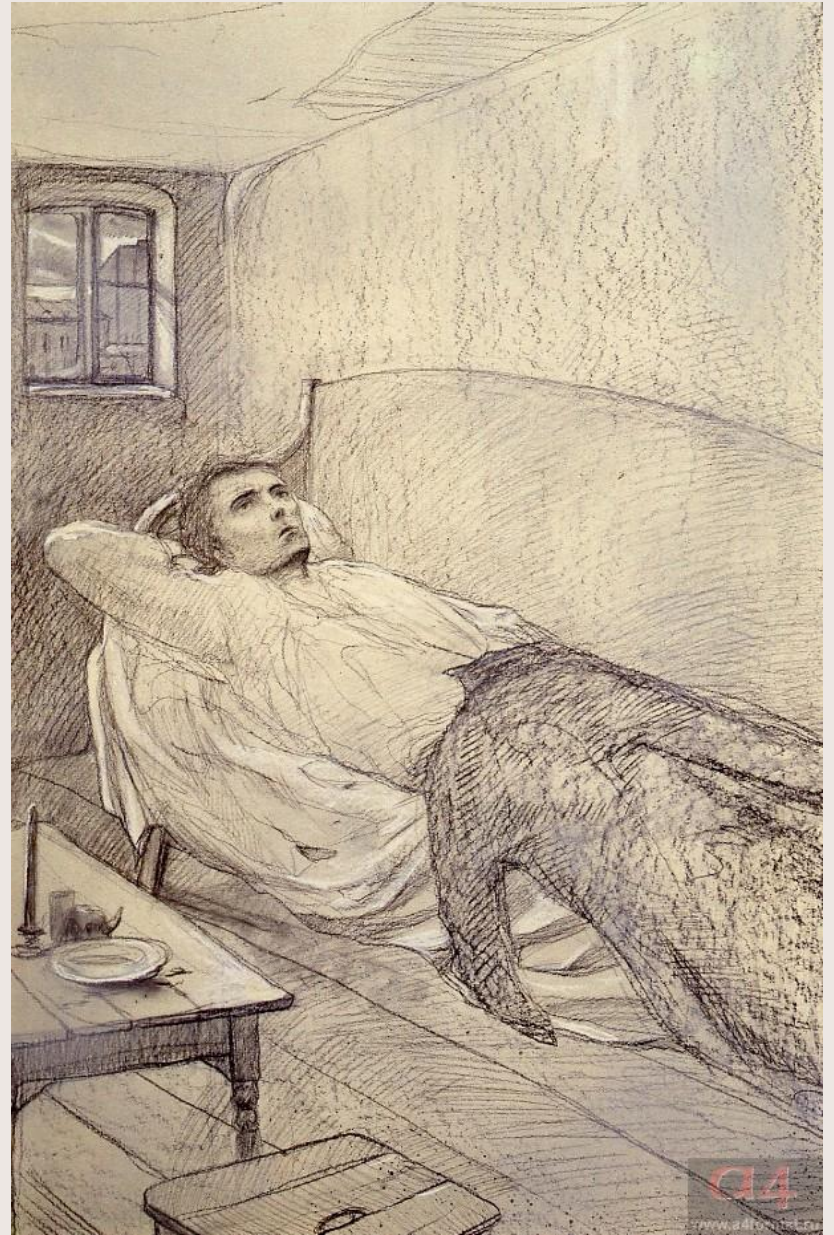
Каков внутренний интерьер домов?

- **Каморка Раскольниковова:**

Это была крошечная клетушка, шагов в шесть длиной, имевшая самый жалкий вид с своими желтенькими, пыльными и всюду отставшими обоями, и до того низкая, что всё казалось, что вот-вот стукнешься головой о потолок. Мебель соответствовала помещению: было три старых стула, не совсем исправных, крашеный стол в углу, на котором лежала несколько книг и тетрадей; и, наконец, неуклюжая большая софа, когда-то обитая ситцем, а теперь в лохмотьях и служившая постелью Раскольникову. Часто он спал на ней так, как был, не раздеваясь, без простыни, ... Перед софой стоял маленький столик.



11/19/2021



17

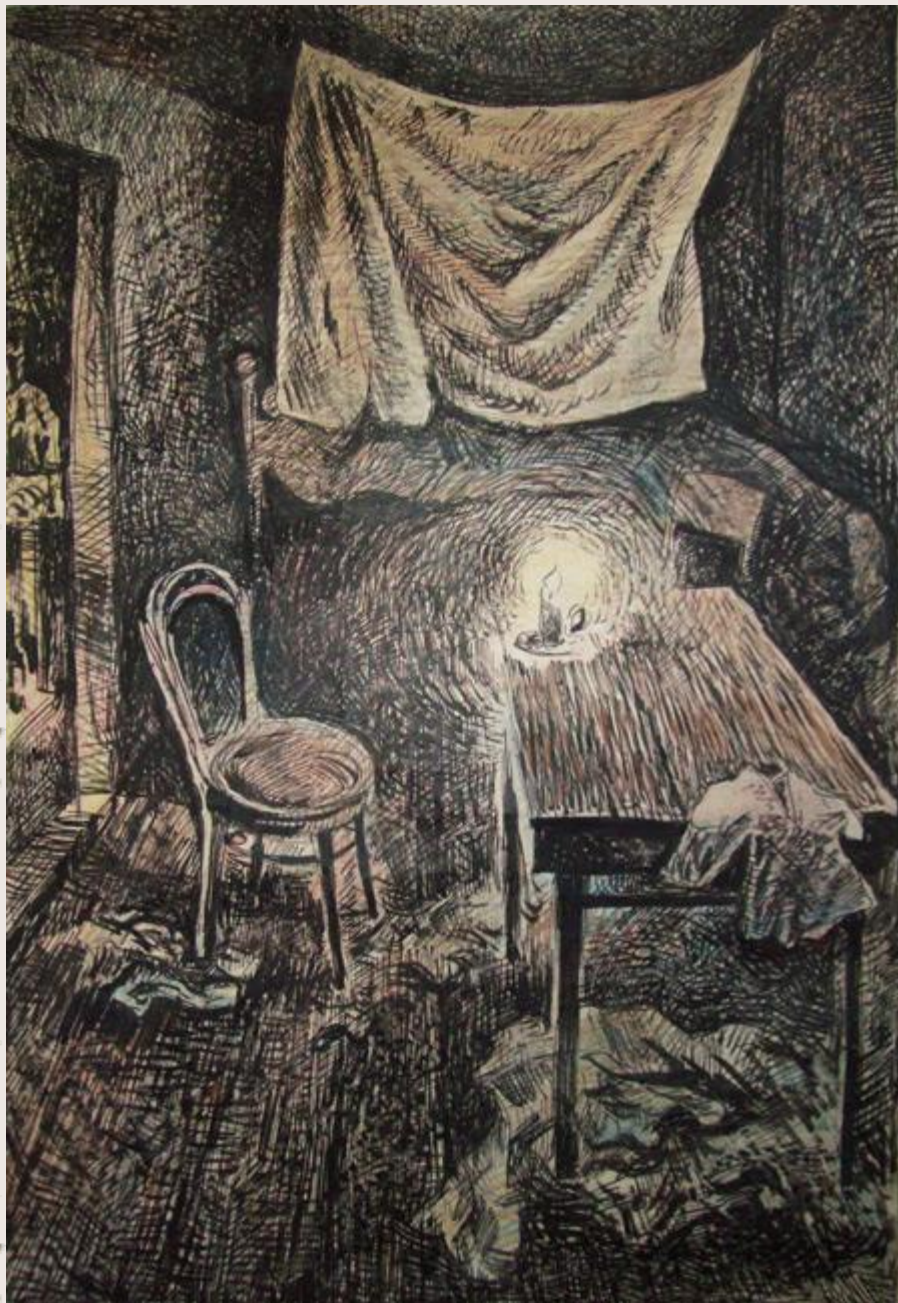
- **Комната старухи-процентщицы:**

Небольшая комната, с желтыми обоями, геранями и кисейными занавесками на окнах. Мебель вся очень старая и из желтого дерева, состояла из дивана, круглого стола, туалета с зеркальцем, стульев по стенам да двух-трех грошовых картинок в желтых рамках.

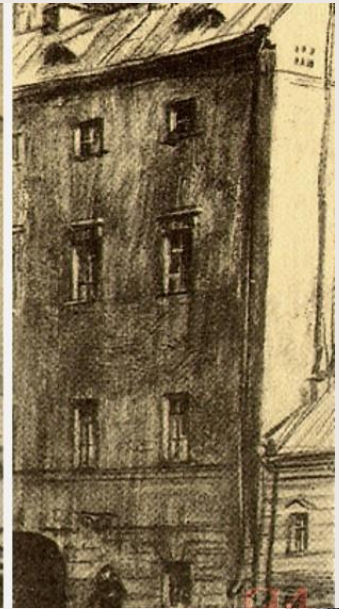
- **Комната Мармеладовых:**

Маленькая закоптелая дверь в конце лестницы была отворена. Огарок освещал беднейшую комнату шагов в десять длиной; всю ее было видно из сеней. Всё было разбросано и в беспорядке, в особенности разное детское тряпье. Через задний угол была протянута дырявая простыня. В самой же комнате было только два стула и клеенчатый очень ободранный диван, перед которым стоял старый кухонный сосновый стол,

11 ноября 2024 г. чистый и ничем не покрытый.



Люди живут не в квартирах, а в убогих «клетках», «углах», которые создают ощущение безысходности, повальной нищеты и отвращения. Потолки давят, спальные места похожи на гробы, стены вот-вот рухнут. И всё это в мрачной серо-желтой цветовой



Вывод: Петербург Достоевского создает общее впечатление враждебности человеку. Он теснит, давит, душит, навевает странные видения, внушает безумные идеи.

Такие условия бытия провоцируют всякое преступление, создают атмосферу безысходности.

Такая атмосфера подталкивает к моральному падению

