



Петербургская
лингвистическая
школа

Ленинградская (Петербургская) лингвистическая школа

- 0 Ведущей темой исследований Бодуэна де Куртенэ, получившей продолжение у его учеников, стало выделение основных единиц языка:
- 0 фонемы
- 0 морфемы
- 0 слова
- 0 и выявление их свойств.

Н. В. Крушевский

- 0 предложил термин «фонема» для нефизиологического аспекта звуков речи. Однако Н. В. Крушевский называл фонемой **единство звуков, чередующихся в морфеме в родственных языках.**

Николай Вячеславович Круше́вский

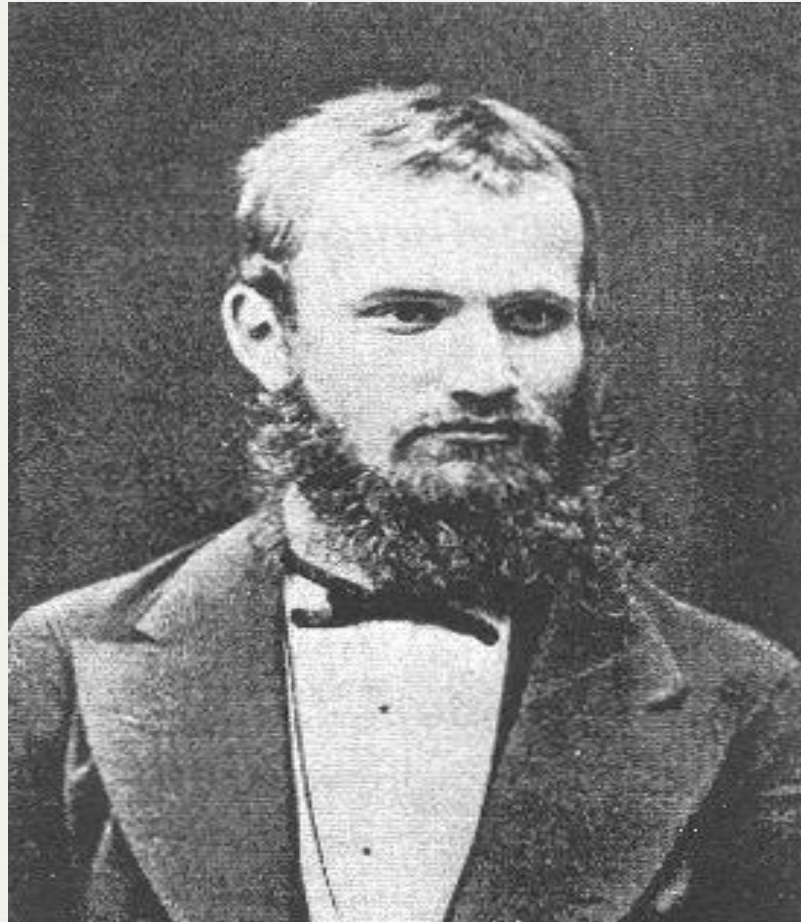
6 [18] декабря 1851, Луцк — 31 октября
[12 ноября] 1887, Казань)



Бодуэн де Куртенэ

0 Фонема – психическая сущность, некоторое устойчивое представление группы звуков в человеческой психике. Фонологию он, как затем и Поливанов, называл «психофонетикой».

Иван Александрович Бодуэн де Куртенэ
1 (13) марта 1845, Радзымин под Варшавой — 3 ноября 1929, Варшава)



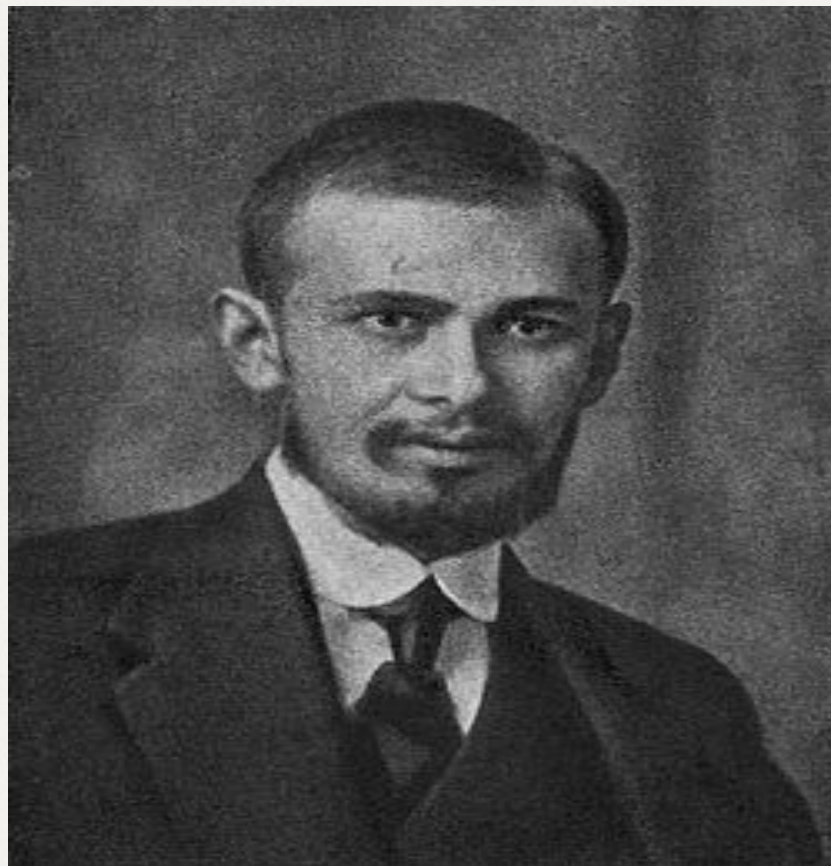
0 Морфема – психическая сущность, как «часть слова, обладающая самостоятельной психической жизнью и далее неделимая с этой точки зрения». Позднее, однако, Бодуэн де Куртенэ частично пересмотрел это определение и рассматривал морфемы уже независимо от слов.

0 Одна из первых попыток строго определить **слово** и выявить критерии для членения текста на слова. Эти попытки привели его к постулирование не одной, а двух единиц, выделяемых по разным критериям и не всегда совпадающих друг с другом:
«фонетического слова» и
«семасиологического слова».

Историческая лингвистика

- Петербургская лингвистическая школа была одним из немногих направлений мировой лингвистики, ставивших **проблему языкового прогнозирования**, т.е. построения гипотез о развитии того или иного языка в будущем. Поливанов считал это необходимым для разработки языковой политики.

Евгений Дмитриевич Поливанов
(28 февраля (12 марта) 1891, Смоленск —
25 января 1938, Московская область)



o В русле бодуэновского направления складывается и развивается Ленинградская / Петербургская фонологическая школа.

Основной принцип подхода ЛФШ к единицам звукового уровня языка

- 0* — стремление связать лингвистическую природу фонемы с её ролью в речевой деятельности.

Важное место в деятельности ЛФШ

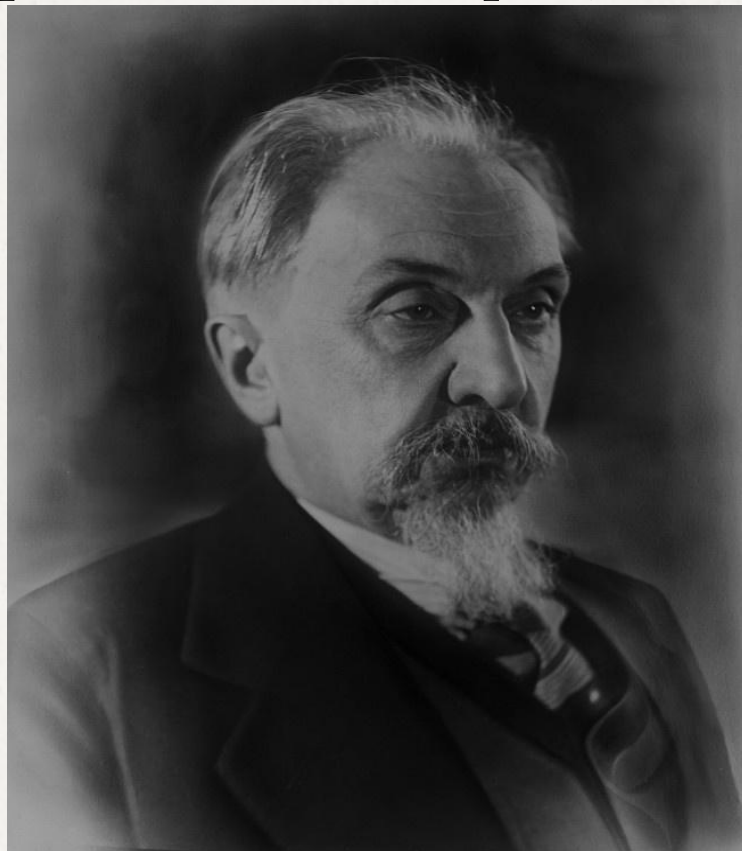
- изучение фонетики различных языков с целью выявления общих закономерностей использования материальных средств
- исследование фонетики и фонологии спонтанной речи, в которой отсутствуют условия для реализации «идеального фонетического облика слова»,
- прикладные аспекты исследования речи: анализ звуковых нарушений при афазиях, заикании и тугоухости

- 0 создание методик автоматического анализа и синтеза речи,
- 0 исследование статистических характеристик звуковых единиц, необходимое для создания испытательных тестов в технике связи,
- 0 разработка методики преподавания неродного языка, в том числе русского как иностранного.

Учение Л. В. Щербы о фонеме

- o* разработал **теорию оттенков фонемы**.
Понятие оттенка соответствует бодуэновскому понятию зародышевого дивергента.

Лев Владимирович Щерба
(20 февраля [3 марта] 1880, Игумен, Минская
губерния — 26 декабря 1944, Москва)



Положения школы

- o** Понятие фонемы
- o** Варьирование фонемы
- o** Чередования фонем
- o** Фонематическая транскрипция

Понятие фонемы

- 0 Фонема в ЛФШ определяется как **кратчайшая (неделимая во времени) звуковая единица данного языка, способная быть в нём единственным средством различения означающих морфем и слов.**
- 0 Представители ЛФШ понимают фонему как **«целостный артикуляционно-слуховой образ»**, поэтому дифференциальные признаки фонем мыслятся не как компоненты фонем (что присуще фонологической концепции Н. С. Трубецкого), а как классификационные средства для описания системы фонем.

Функции фонемы

Сторонниками ЛФШ выделяются следующие функции фонемы:

- 0 конститутивная;
- 0 опознавательная;
- 0 различительная (дистинктивная);
- 0 разграничительная.

Варьирование фонемы

- Фонема реализуется в речи неодинаково. Среди возможных реализаций фонемы сторонники ЛФШ различают:
- обязательные аллофоны (оттенки, варианты);
- факультативные варианты;
- индивидуальные варианты.

Чередования фонем

В рамках ЛФШ принято различать несколько типов чередований:

- 0 фонетически обусловленные аллофонные чередования;
- 0 живые чередования фонем;
- 0 исторические чередования.

Фонематическая транскрипция

- фонематической транскрипции ЛФШ, как и в других фонемных транскрипциях, фонема обозначается одни и тем же знаком, вне зависимости от её варьирования. Знаки фонематической транскрипции в ЛФШ заключаются в косые скобки.

Фонология русского языка с точки зрения ЛФШ

0 Гласные

- 0 В рамках Ленинградской фонологической школы в русском языке усматривается наличие **шести гласных фонем: /а о и е і ы/**
- 0 Позиция ЛФШ по вопросу о фонологической сущности отношения гласных /і/ и /ы/, в отличие от МФШ, где [ы] рассматривается как **вариация фонемы <і>**, состоит в признании /і/ и /ы/ отдельными самостоятельными фонемами.

0 **Согласные**

0 С точки зрения ЛФШ, в русском языке насчитывается **36 согласных фонем**:

0 губные: /p p' b b' m m' f f' v v'/;

0 переднеязычные: /t t' d d' n n' s s' z z' š ž š':
č c l l' r r'/;

0 среднеязычный: /j/;

0 заднеязычные: /k k' g g' x x'/.

Спорные вопросы

- Л. Р. Зиндер, отвергая позицию Л. В. Щербы по данному вопросу, предлагал считать [š':] сочетанием фонем /šč/.
- Ряд лингвистов также склонен не признавать фонемного статуса мягких заднеязычных [k' g' x'], считая их модификациями соответствующих твёрдых.
- В ЛФШ, как и в других фонологических концепциях, не признаются самостоятельными фонемами аллофоны конечных аффрикат /с/, /щ/ и заднеязычного щелевого /х/, выступающие в позиции перед следующим звонким шумным согласным (дочь друга [dʒ], конец года [dʒ], мох горит [ɣ]).

- o Лев Владимирович Щерба (1880-1944),**
- o Евгений Дмитриевич Поливанов (1881-1938),**
- o Лев Петрович Якубинский (1892—1945).**

К “бодуэнизму” тяготели

- o Макс Юлиус Фридрих Фасмер (1886—1962),**
- o Казимир Буга (1879—1924),**
- o Борис Яковлевич Владимирцов (1884—1931),**
- o Сергей Игнатъевич Бернштейн (1892—1970),**
- o Борис Александрович Ларин (1893—1964),**
- o Виктор Владимирович Виноградов (1894 или 1895—1969),**
- o Николай Владимирович Юшманов (1896—1946),**
- o Александр Александрович Драгунов (1900—1964) и др.**

Влияние

- В настоящее время положения ЛФШ, наряду с положениями других фонологических концепций, излагаются в учебных пособиях для студентов филологических специальностей высших учебных заведениях.
- Знакомство с учением ЛФШ входит в программу кафедры русского языка для студентов филологических факультетов государственных университетов «Русский язык и его история», составленную кафедрой русского языка филологического факультета МГУ им. М. В. Ломоносова.
- Учебные пособия по фонетике и фонологии, авторами которых являются представители ЛФШ, входят в список рекомендуемой литературы к государственному экзамену для студентов отделения русского языка и литературы филологического факультета СПбГУ.