

Интеллектуальная игра



Автор: Выскребенцева М.П.,

учитель русского языка и
литературы МБОУ СОШ№49 г.
Белгорода

Интеллектуальная игра



Умники и умницы



Конкурс красноречия

*Зачем необходимо
хорошее знание
русского языка?*

Первый тур

Темы:

- Орфография
- Синтаксис
- Пунктуация
- Орфоэпия
- Морфология
- Морфемика
- Лексика



*Выберите правильное
написание слова:*

● Разъединить

● Разединить

● Разъеденить

● Разъединить



*Найдите подлежащее и
определите способ его выражения*

**У СИЛЬНОГО
ВСЕГДА БЕССИЛЬНЫЙ
ВИНОВАТ**



В каком предложении нужно поставить только одну запятую?

- Леса и поля реки и озёра моря и океаны служат настоящим украшением нашей планеты.
- Разноцветие осени и лета делают наш край ярким и пёстрым.
- Предложения бывают простыми и сложными односоставными и двусоставными.
- Желаю вам ни пуха ни пера!



**Назовите слова, произношение
которых не совпадает с
написанием**

- 1. Паштет**
- 2. Скучно**
- 3. Яичница**
- 4. Сердце**
- 5. Ильинична**
- 6. Ребус**



*В каком из этих слов нет
окончания?*

валенок

вокруг

столбик

расставлен



*Разбери слова по составу.
Объясни различия в морфемном разборе данных слов.*

слепить

слепить



*Подбери
антоним-фразеологизм*

***ЗА СЕМЬ ВЁРСТ
КИСЕЛЯ ХЛЕБАТЬ***



Второй тур

Темы:

- Орфография
- Фонетика
- Словообразование
- Культура речи



**Выберите правильное
написание слова:**

- а) палесадник**
- б) полисадник**
- в) полесадник**
- г) палисадник**



*В каком слове количество
букв и звуков совпадает*

ёлочка

ельник

еловая

ёлка



От какого слова образовано
слово **преподаватель**

Подавать

Преодать

Преподавать

Давать



Подумай и ответь
**МОЖНО ЛИ ВО ВРЕМЯ
ОБЕДА
ЛОЖИТЬ РУКИ НА СТОЛ?
ПОЧЕМУ?**



Третий тур

Темы:

- Орфоэпия
- Культура речи
- Этимология



Расставьте предлоги

- Возвращаться (с – из) Украины*
- Очутиться (в – на) поезде*
- Прийти (из – со) школы*
- Гости (с – из) Кавказа*



Подумай и ответь

*Можно ли на деловую
встречу одеть
смокинг? Почему?*



Докажите, что слова

Негодяй – пригожий

являются родственными



ФИНАЛЬНАЯ

ИГРА

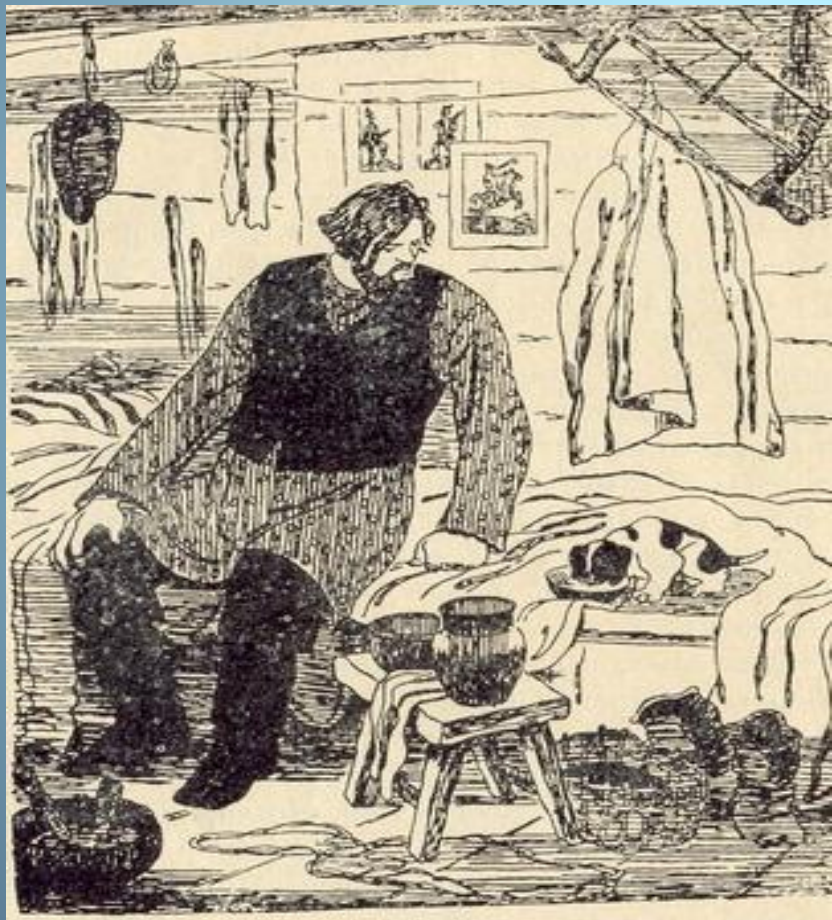
МОЙ ЛЮБИМЫЙ

ЛИТЕРАТУРНЫЙ

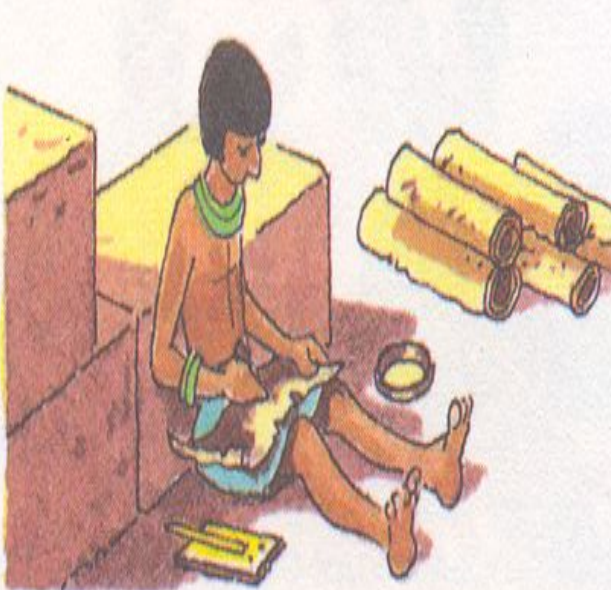
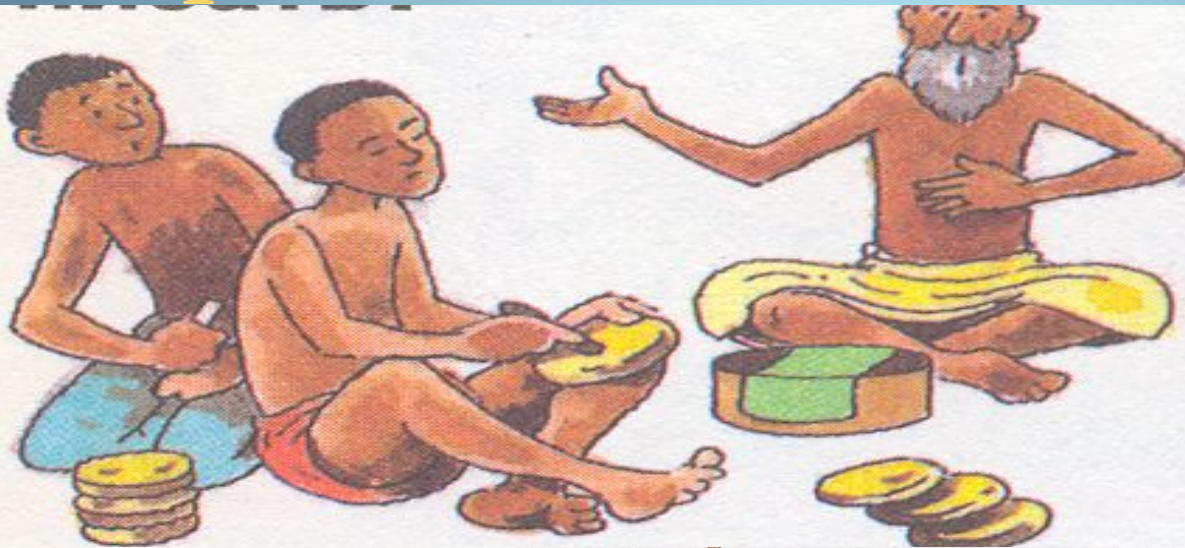
ГЕРОЙ...

(ВЫСТУПЛЕНИЕ 20 СЕКУНД)

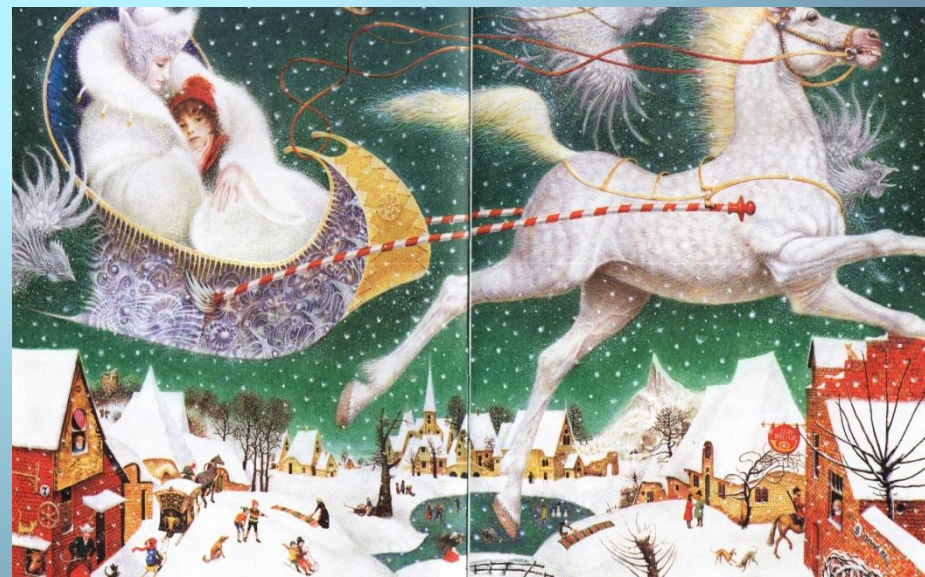
Какие две сцены известного произведения представлены на иллюстрациях?
(автор и название рассказа)



О каком историческом факте рассказывают иллюстрации?



Какие две сцены известного произведения представлены на иллюстрациях?
(автор и название сказки)



Какой литературный герой изображён на этих иллюстрациях?



*Назовите изобразительные приёмы,
которые использованы в отрывках
стихотворения А.С.Пушкина «Зимнее утро»*

- 1) Мороз и солнце; день чудесный!**
- 2) Луна, как бледное пятно,
Сквозь тучи мрачные желтела...**
- 3) Вечор, ты помнишь, вьюга злилась,
На мутном небе мгла носилась...**

*Спасибо за
участие !*

Использованная литература

1. Уроки русского языка с применением информационных технологий. 5-9 класс. Методическое пособие с электронным приложением/Авт.-сост.: Т.А.Захарова, И.А. Меховская. – М.: «Планета», 2010.
2. Книги – альбомы по русской и зарубежной живописи: Три века русской живописи. Авторы – составители О. Ю. Чехонин, С. Н. Чехонина/Чехонин О. Ю., Чехонина С. Н.. – Санкт-Петербург, Китеж, 1994.
3. Шедевры русской живописи. Руководитель проекта А. Астахов./ - М. Белый город, 2001.