

урок-практикум №1
интерпритация стихотворного текста

**Особенности
стихосложения.**

Определение

СТИХОТВОРНЫХ

размеров

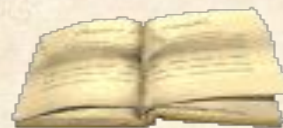
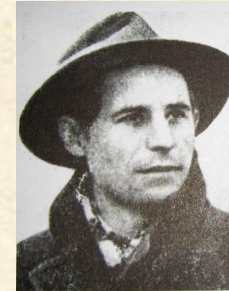
Немного истории

В истории русского стиха можно выделить несколько разных эпох, когда стихосложение ориентировалось на какую-либо определенную систему.

Русский народный стих – тонический

- Ранний литературный стих (xvii – нач.xviii в.) – силлабический или виршевый
- Классический (от В. Тредиаковского и М. Ломоносова до к.хixв) –силлабо-тонический
- В стихе xx века сосуществуют силлабо-тонический и чисто тонический (акцентный) стих

Современная эпоха породила весьма сложные словесно-ритмические построения, включающие в себя творчески переосмысленный опыт прошлых систем



Стихотворная речь – это речь, расчлененная на относительно короткие отрывки, соотносимые и соразмеримые между собой. Каждый из таких отрезков тоже называется стихом и на письме обычно выделяется в отдельную строку. Длину строк можно измерить словами, слогами или **группами слогов – стопами**. В связи с этим различают **тоническую, силлабическую, силлабо-тоническую системы стихосложения**.

Силлабическое стихосложение (от гр. «слог») - система стихосложения, преобладавшая в России в XVII – XVIII вв. в творчестве Симеона Полоцкого, Феофана Прокоповича, Антиоха Кантемира.

В основе – одинаковое число слогов в стихотворной строке с отчетливым ударением в середине строки перед паузой и на последнем слоге в стихе:

*«Расколы и ереси / науки суть дети;
Больше врет, кому далось / больше разумети;
Приходит в безбожие, кто / над книгой таёт», -
Критон с четками в руках / ворчит и вздыхает.*

А. Кантемир «К уму своему»



Силлабо - тоническое стихосложение (от гр. «слог, ударение») - система стихосложения, появившаяся в результате реформ Тредиаковского и Ломоносова в 1735 – 1739 гг.

В основе - чередование в строке ударных и безударных слогов-**метр**. Повторяющееся сочетание ударных и безударных – **стопа**. Стопы, в которых на один ударный слог приходится один безударный слог, называются **двусложными**:

Буря мглою небо кроет...

А.С. Пушкин

трехсложные – один ударный и два безударных:

В полном разгаре страда деревенская...

Н. Некрасов.

Тоническое стихосложение (от гр. «ударение») - система стихосложения, основанная на более-менее одинаковом числе ритмических ударений в стихотворных строках независимо от числа слогов в строке и количества безударных слогов между ударениями. (былина):

*Вы постойте-тко за веру, за отечество,
Вы постойте-тко за славный-стольный Киев – град,
Вы постойте-тко за церкви ты за Божию,
Вы поберегите –тко князя Владимира
И со той Опраксой королевичной!*

«Илья Муромец и Калин-царь»

На данном уроке мы рассмотрим стихотворные примеры и образцы основных метров в силлабо – тонике. Их пять:

• Хорей: ___/___

• Ямб: ___ ___/

• Дактиль: ___/___ ___

• Амфибрахий: ___

___/___

• Анапест: ___ ___ ___/

Хорей: Горные вершины
Спят во тьме ночной...
М. Лермонтов

Ямб: Люби, Адель,
Мою свирель.
А.Пушкин

Дактиль: Кубок янтарный
Полон давно...
А. Пушкин

Амфибрахий: О, буйные ветры,
Скорее, скорей!
Ф. Тютчев

Анапест: Так и рвется душа
Из груди молодой!
А. Кольцов



Задание: определите стихотворные размеры

Мой костер в тумане светит,
Искры гаснут на лету... (Я. Полонский)

хорей

К чему бесплотной тени
Две розы, две слезы? (К. Павлова)

ямб

Выхожу один я на дорогу;
Сквозь туман кремнистый путь блестит...
(М. Лермонтов)

хорей

Раз у отца в кабинете
Саша портрет увидал... (Н. Некрасов)

дактиль

Тучки небесные, вечные странники!
Степью лазурною, цепью жемчужною...
(М. Лермонтов)

дактиль

Что ты жадно глядишь на дорогу
В стороне от веселых подруг?
(Н. Некрасов)

анapest

• **Хорей:** ___/___

• **Ямб:** ___ ___/

• **Дактиль:** ___/___ ___

• **Амфибрахий:** ___ ___/___

• **Анапест:** ___ ___ ___/

Он у каменной башни стоял под стеной;
И я помню, на нем был кафтан дорогой...
(Я. Полонский)

анapest

Средь шумного бала, случайно,
В тревогах мирской суеты... (А. Толстой)

амфибрахий

Слыхали ль вы за рощей в час ночной
Певца любви, певца своей печали?
(А. Пушкин)

ямб

Мы рассмотрели основные силлабо-тонические размеры. Однако стихотворение далеко не всегда состоит из равностопных стихов.

Иногда поэты предпочитают чередование размеров внутри стихотворения, поскольку стихи одного метра, но разных размеров – разностопные стихи – звучат весьма необычно.

Например:

**Спи, младенец мой
прекрасный,
Баюшки – баю.
Тихо смотрит месяц ясный
В колыбель твою.**

М. Лермонтов

*(разностопный-трех и четырех –
стопный хорей)*



- Особая категория – вольные стихи (чаще всего – вольные ямбы), в которых стихи разной длины чередуются неупорядоченно. Вольным ямбом с чередованием стопности от шести до одного обычно писали басни, комедии и драмы, реже – лирические стихи.

Например:

**Навозну кучу разрывая,
Петух нашел Жемчужное
Зерно
И говорит: «Куда оно?
Какая вещь пустая!...»**

И. Крылов

(В этом примере первый стих написан четырехстопным ямбом, второй – пятистопным, третий – четырехстопный, четвертый – трехстопным ямбом)

Окончания стихотворной строки.

Для названия окончания стихотворной строки, считая с последнего ударного слога, в стиховедении существует специальный термин – **КЛАУЗУЛА**.

Созвучие клаузул в стихотворении называется **РИФМОЙ**. Их четыре типа:

- **МУЖСКАЯ** – с ударением на последний слог в стихе (обозначается – аа-):

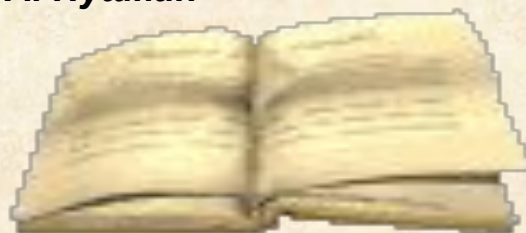
*Он возвратился и попал,
Как Чацкий, с корабля на бал...*

А. Пушкин

- **ДАКТИЛИЧЕСКАЯ** – с ударением на третьем от конца стиха слоге (обозначается – А,А,-):

*Клятвы, днем глубоко затаянные,
И еще,-еще глаза влюбленные...*

В. Брюсов



- **ЖЕНСКАЯ** – с ударением на предпоследний слог в стихе (обозначается – АА-):

*Оставил он свое селенье,
Лесов и нив уединенье...*

А. Пушкин

- **ГИПЕРДАКТИЛИЧЕСКАЯ** – с ударением на четвертом и далее от конца стиха слоге (обозначается –А,,А,,-):

*Ветки, темным балдахином свешивающиеся,
Шумы речки, с дальней песней смешивающиеся*

В. Брюсов

Строки, связанные рифмой, не всегда оказываются рядом.

ОСНОВНЫЕ ВИДЫ РИФМОВОК:

- **ПАРНАЯ (СМЕЖНАЯ)** – рифмуются две соседние строки: аа

Редет облаков летучая гряда;
Звезда печальная, вечерняя звезда...

А. Пушкин



- **ПЕРЕКРЕСТНАЯ** – стихи рифмуются через строчку: АБАБ

Мой дядя самых честных правил,
Когда не в шутку занемог,
Он уважать себя заставил
И лучше выдумать не мог...

А. Пушкин



- **КОЛЬЦЕВАЯ (ОПОЯСЫВАЮЩАЯ)** – смежнорифмующиеся строчки охватываются двумя другими рифмующимися стихами: АбБА

Кто неподвижно возвышался
Во мраке медною главой,
Того, чьей волей роковой
Над морем город основался

А. Пушкин



Вывод: определяя особенности силлабо-тонического построения стихотворения, мы должны будем выяснить:

1. Каким метром написано стихотворение;
2. Каким размером;
3. Тип рифмы;
4. Особенности рифмовки.

Определим особенности построения стихотворения **А. Пушкина «На холмах Грузии...»:**

На холмах Грузии лежит ночная мгла;

Шумит Арагва предо мною.

Мне грустно и легко; печаль моя светла;

Печаль моя полна тобою

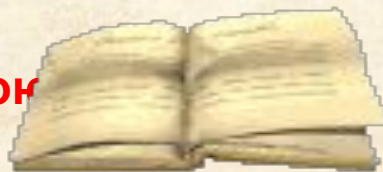


СХЕМА СТИХОТВОРЕНИЯ: аБаБ

— / — / — — / — — / — /
— / — / — — — / —
— / — — — / — — / — / — /
— / — / — / — / —

Стихотворение написано разностопным ямбом. 1 и 3 строка соединены мужской рифмой, 2 и 4 – женской. Рифмовка перекрестная.

- Определим особенности построения стихотворения **А. Фета « Месяц зеркальный »:**

Месяц зеркальный плывет по лазурной пустыне,

Травы степные унижены влагой вечерней,

Речи отрывистей, сердце опять суеверней,

Длинные тени вдали потонули в ложбине.

СХЕМА СТИХОТВОРЕНИЯ: АББА

/ — — / — — / — — / — — / — — /
/ — — / — — / — — / — — / — — /
/ — — / — — / — — / — — / — — /
/ — — / — — / — — / — — / — — /

Стихотворение написано пятистопным дактилем. Все рифмы женские. Опоясывающая рифмовка.

Домашнее задание:

1. Выучить стиховедческие термины, изученные на уроке
2. Дать характеристику приведенным ниже отрывкам
3. Инд. Задание: подготовить сообщения о жизни и творчестве поэтов начала 19 века - Батюшков К.Н., Кюхельбекер В., Рылеев К.Ф.

• 1-й вариант

1. В пустыне чахлой и скупой,
На почве, зноем раскаленной,
Анчар, как грозный часовой,
Стоит один во всей вселенной.
А. Пушкин «Анчар»
2. Вчерашний день, часу в шестом,
Зашел я на Сенную;
Там били женщину кнутом,
Крестьянку молодую.
Н. Некрасов «Вчерашний
день...»
3. Вот она, суровая жестокость,
Где весь смысл – страдания людей!
Режет серп тяжелые колосья
Как под горло режут лебедей.
С. Есенин «Песнь о
хлебе»

• 2-й вариант

1. Природа жаждущих степей
Его в день гнева породила
И зелень мертвую ветвей
И корни ядом напоила.
А. Пушкин «Анчар»
2. Ни звука из ее груди,
Лишь бич свистал, играя...
И Музе я сказал: «Гляди!
Сестра твоя родная!»
Н. Некрасов «Вчерашний
день...»
3. Наше поле издавна знакомо
С августовской дрожью поутру.
Перевязана в снопы солома,
Каждый сноп лежит, как желтый труп.
С. Есенин «Песнь о
хлебе»

Домашнее задание: ответы

1. Выучить стиховедческие термины, изученные на уроке
2. Дать характеристику приведенным ниже отрывкам
3. Инд. Задание: подготовить сообщения о жизни и творчестве поэтов начала 19 века - Батюшков К.Н., Кюхельбекер В., Рылеев К.Ф.

• 1-й вариант

1. В пустыне чахлой и скупой,
На почве, зноем раскаленной,
Анчар, как грозный часовой,
Стоит один во всей вселенной.
А. Пушкин «Анчар» - четырехстопный
ямб
2. Вчерашний день, часу в шестом,
Зашел я на Сенную;
Там били женщину кнутом,
Крестьянку молодую.
Н. Некрасов «Вчерашний день...» -
разностопный ямб
3. Вот она, суровая жестокость,
Где весь смысл – страдания людей!
Режет серп тяжелые колосья
Как под горло режут лебедей.
С. Есенин «Песнь о хлебе» -
пятистопный хорей

• 2-й вариант

1. Природа жаждущих степей
Его в день гнева породила
И зелень мертвую ветвей
И корни ядом напоила.
А. Пушкин «Анчар» - четырехстопный
ямб
2. Ни звука из ее груди,
Лишь бич свистал, играя...
И Музе я сказал: «Гляди!
Сестра твоя родная!»
Н. Некрасов «Вчерашний день...» -
разностопный ямб
3. Наше поле издавна знакомо
С августовской дрожью поутру.
Перевязана в снопы солома,
Каждый сноп лежит, как желтый труп.
С. Есенин «Песнь о хлебе» - пятистопный
хорей