

Подготовка к сочинению по картине И.Э. Грабаря «Февральская лазурь»



Учитель русского языка и литературы
МБОУ «СОШ № 3 МО «Ахтубинский
район»

Дреслова Вера Александровна

Цель урока

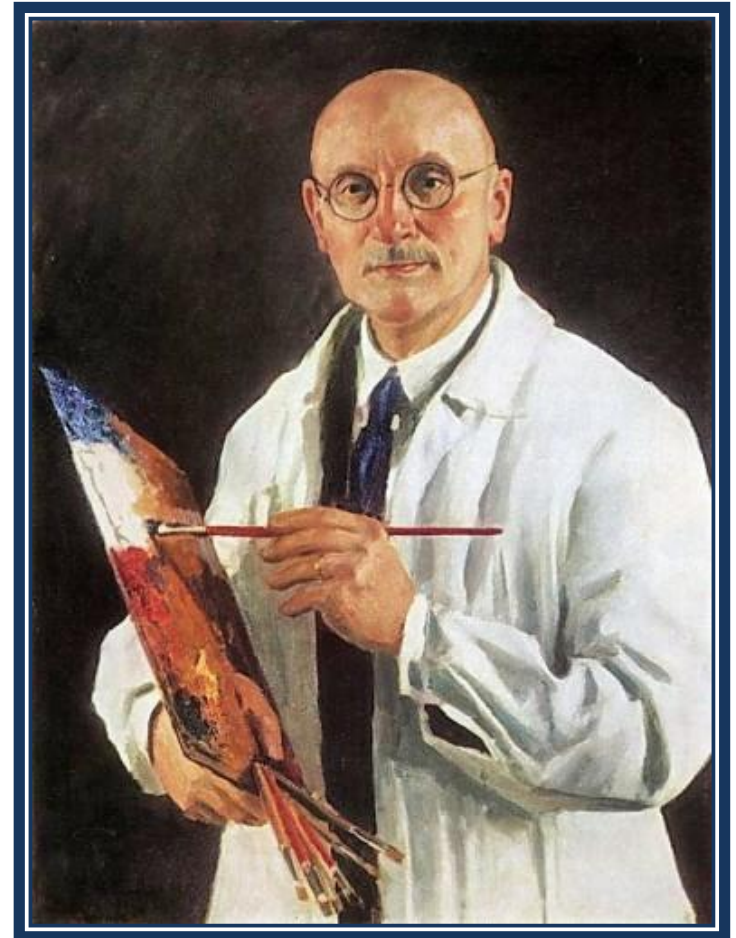
- подготовка к написанию сочинения-описания по картине И.Э. Грабаря «Февральская лазурь»



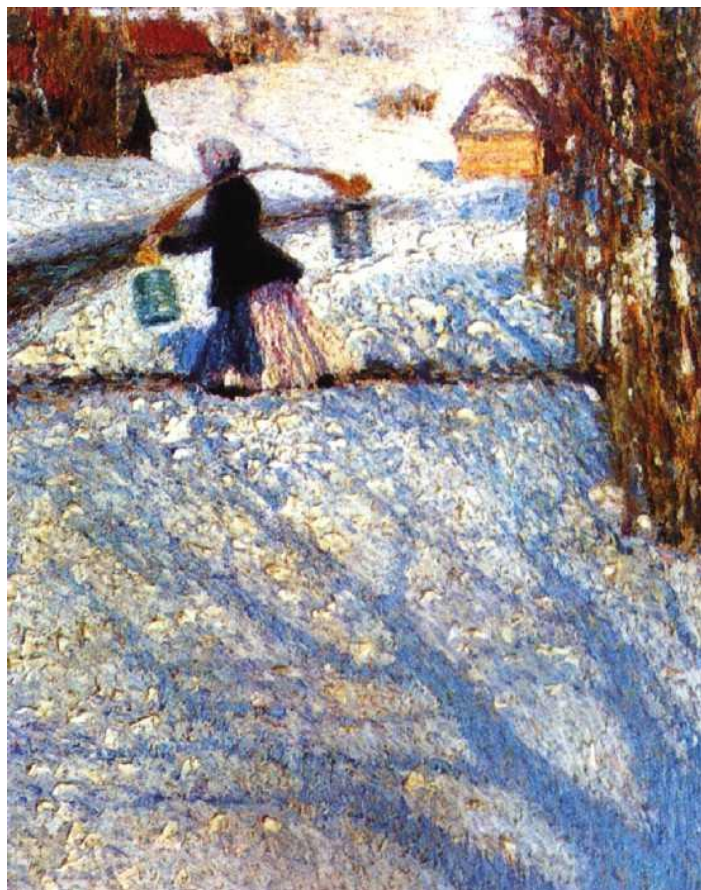
Страничка биографии



Своё художественное образование Игорь Эммануилович завершил во Франции. Ученик Левитана, он всегда стремился, чтобы его картины были содержательными и эмоционально выразительными, чтобы они через состояние природы передавали сложные человеческие чувства. И вот в 1901 году художник вернулся из-за границы и был, по его словам, «потрясён красотами русской природы и писал голубую и белую зиму, иней, вешние ручьи. Этим восхищением красотой русской зимы полны работы художника: «Сентябрьский снег» (1903г.), «Мартовский снег» (1904г.), «Февральская лазурь» (1902г.) и др.



Творчество



«Мартовский снег»



«Сентябрьский снег»

Вопросы для размышления

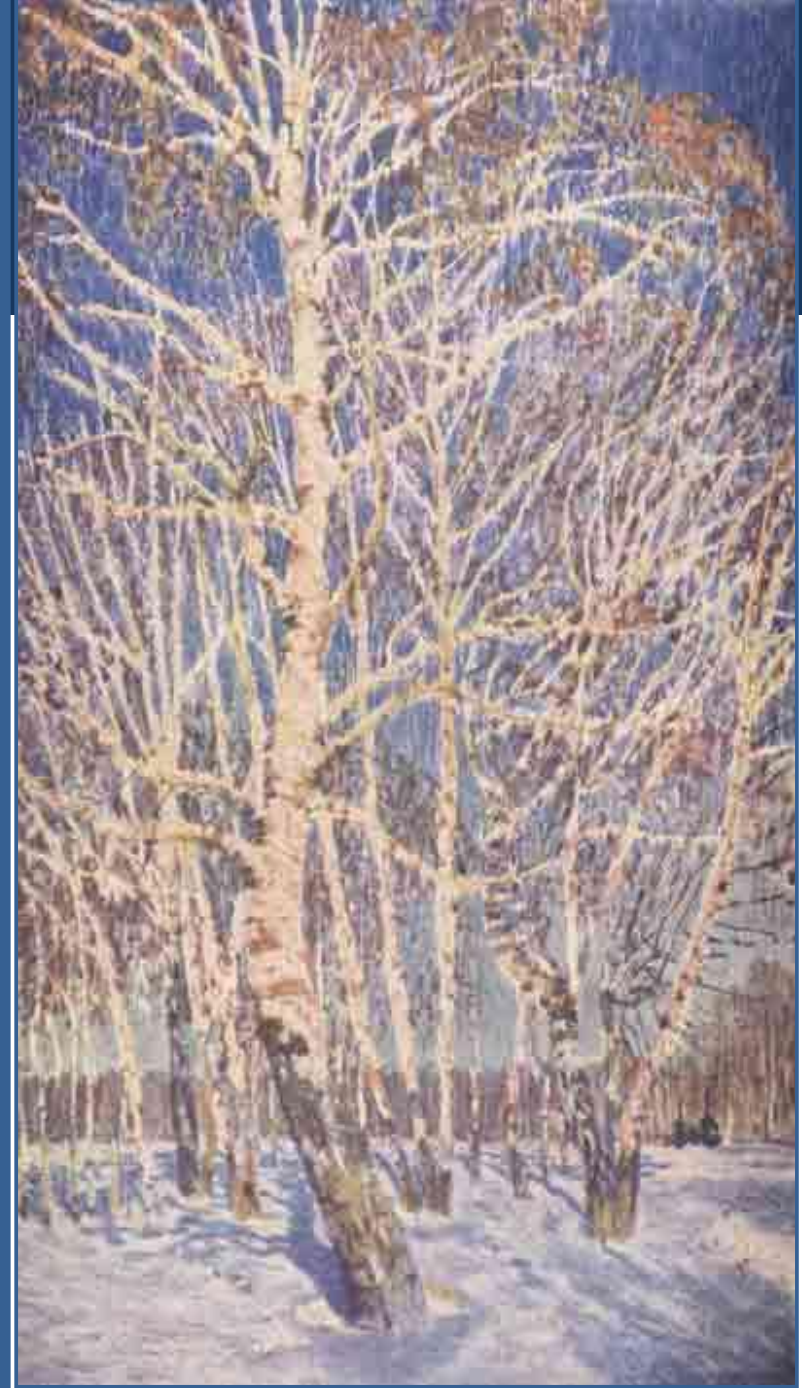


- Ребята, вы сейчас увидели некоторые из картин художника. Скажите, пожалуйста, мастером какого жанра был И.Э. Грабарь?
- Что же такое **пейзаж, пейзажная живопись**? Если вы затрудняетесь ответить на этот вопрос, то можете воспользоваться толковым словарем.



Внимательно рассмотрите картину И.Э. Грабаря «Февральская лазурь», не упустив ни одной детали.

Постарайтесь почувствовать настроение природы, понять замысел



Постарайтесь ответить на вопросы



- Какое настроение вызывает у вас картина? Почему?
- Почувствовали ли вы атмосферу праздника в природе?
- Как вы думаете, чему радуются красавицы-березки?
- Какое время года изображено на картине?
- - Какое время суток отразил художник?
- Как построена картина? Что вы видите на переднем, заднем планах?
- С помощью каких красок художник создаёт впечатление февральского ликования в природе?
- Как вы думаете, почему картина названа «Февральская лазурь»?



История создания картины устаами художника



«В то необычайное утро природа праздновала какой-то небывалый праздник — праздник лазоревого неба, жемчужных берез, коралловых веток, сапфировых теней на сиреневом снегу. Я стоял около дивного экземпляра березы, редкостного по ритмическому строению ветвей. Заглядевшись на нее, я уронил палку и нагнулся, чтобы ее поднять. Когда я взглянул на верхушку березы снизу, с поверхности снега, я обомлел от открывшегося передо мной зрелища фантастической красоты: какие-то перезвоны и перекликания всех цветов радуги, объединенные голубой эмалью неба...»



Словарно-орфографическая работа



Чтобы помочь вам в описании картины, я предлагаю выполнить следующее задание: записать прилагательные к словам и указать, какие из них являются **эпитетами**:

- **СНЕГ** (*алмазный, блестящий, голубеющий, розовато-голубой, сверкающий, лёгкий, рассыпчатый, жемчужный, тихий, лазурный*)
- **БЕРЁЗА** (*ветвистая, тонкая, стройная, молодая, изящная, танцующая, изгибающаяся, легкая*)
- **НЕБО** (*бездонное, глубокое, грустное, бесконечное, свободное, перламутровое, безоблачное*)

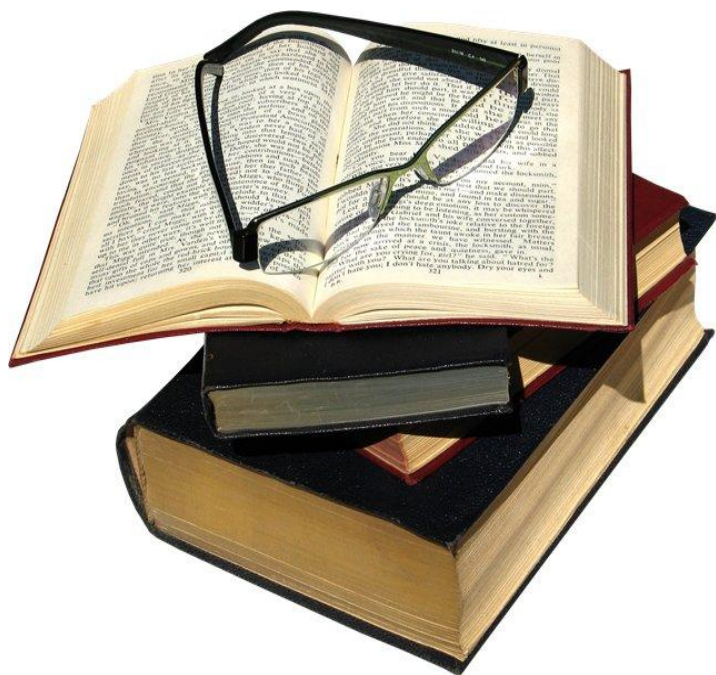
Работа над составлением словесного описания картины



- Сможете ли вы рассказать о том, что видите на картине?
- Опишите, что изображено на переднем плане (березки, снег, небо).
- Расскажите, что изображено на заднем плане картины.



Синонимы - помощники



- Художник – живописец, пейзажист, автор картины.
- Художник – изобразил, написал, создал картину.
- Картина – пейзаж, полотно, репродукция.
- Берёза – русская красавица, символ русских лесов.

План сочинения



- Автор картины И.Э.Грабарь.
- Время года, изображенное на картине.
- Предметы изображения автора:
 - береза на переднем плане (ее строение, цвет ствола, ветвей)
 - деревья на заднем плане
- Изображение неба, снега около деревьев.
- Какое настроение вызывает картина?



Пример описания



На переднем плане видна берёзовая роща. На тонких веточках берёз местами лежит снег, а на других оставшиеся после осенних дней листочки напоминают тончайшее кружево. Подняв свои руки-веточки к небу, березки напоминают юных девушек, кружащихся в танце на сверкающем ковре из снега. А высоко над ними бездонное синее небо. Оно отражается в каждой детали картины.

Вдали мы видим лес. Под лучами февральского солнца даже он стал чуть светлее, словно начал в ожидании весны.

Картина дарит ощущение необычайной радости и всеобщего ликования. Хочется поскорее выйти на улицу и очутиться в этой волшебной березовой роще. Хочется тоже принять участие в этом празднике природы.



Домашнее задание



Ребята, дома вам нужно будет подготовить черновой вариант сочинения.

Постарайтесь передать то волшебство зимнего дня, которое нам дарит картина И.Э. Грабаря «Февральская лазурь»



Итог урока



- Урок заканчивается.
- Что понравилось вам в уроке?
- Что вы узнали нового?

**Спасибо всем!
До свидания.**



Ресурсы



- <http://nsportal.ru/shkola/russkiy-yazyk/library/2012/08/14/urok-po-razvitiyu-rechi-podgotovka-k-sochineniyu-po-kartine>
- <http://yandex.ru/images/>
- <http://5147690.ru/reproduktsiya-kartiny-fevral'skaya-lazur>
- <http://festival.1september.ru/articles/642663/>