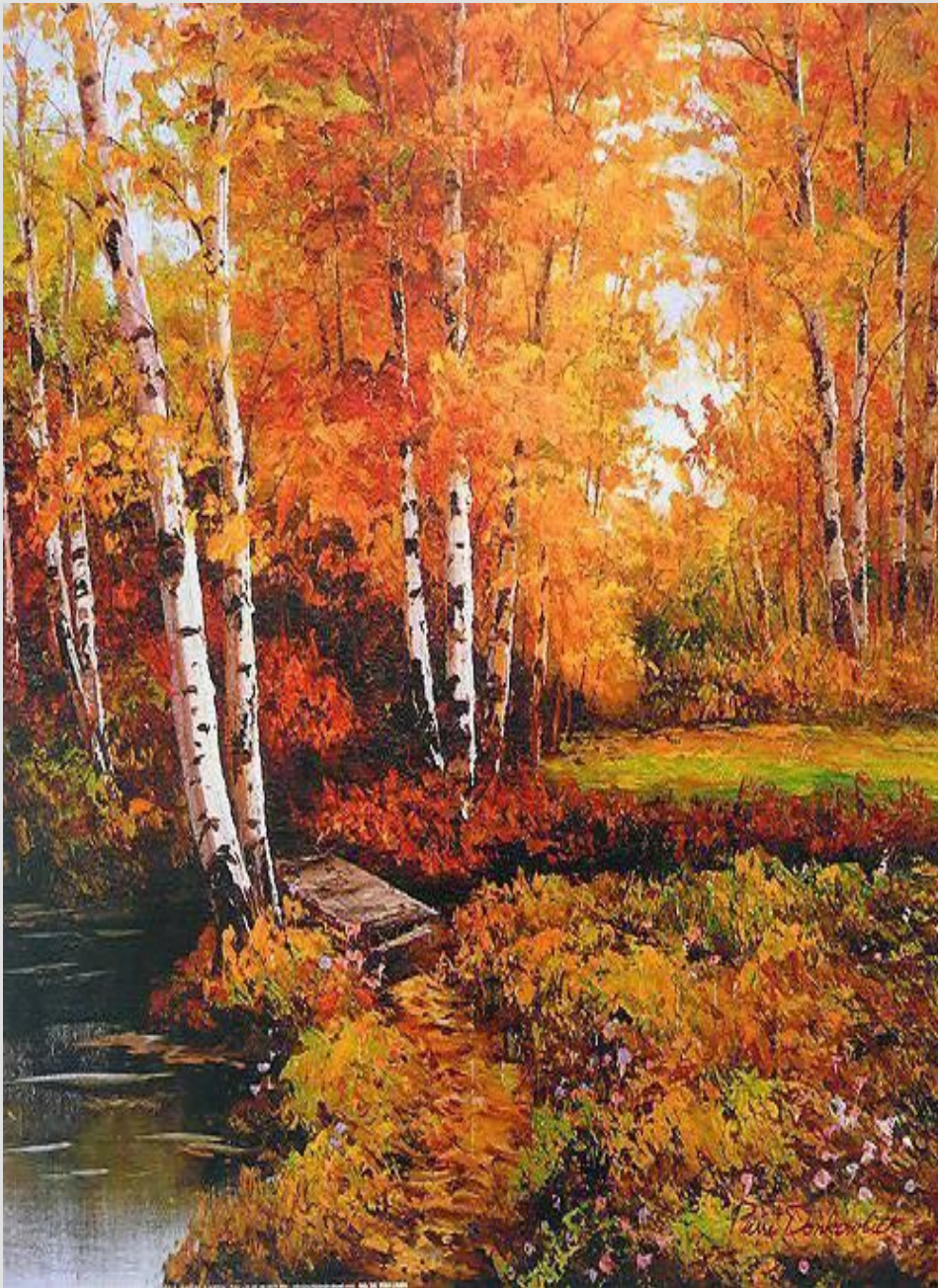


*Мои стихи,
спокойно
расскажите
про жизнь*

МОЮ...

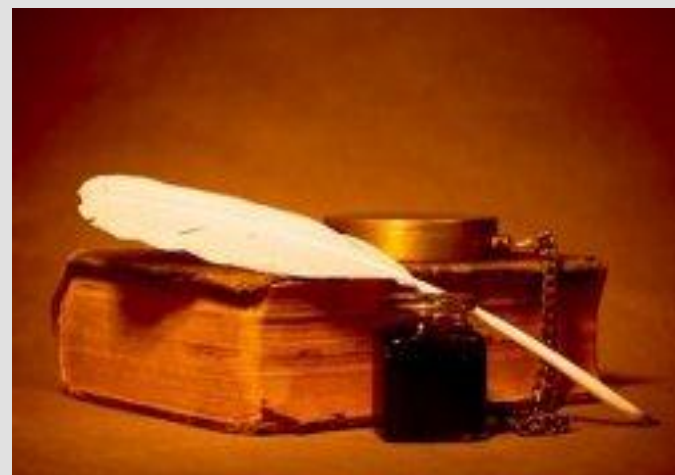
С. Есенин

**Осень, ясень,
осенний
цвет...**





**Сергей
Александрович
Есенин**
3 октября 1895 года
– 28 декабря 1925
года

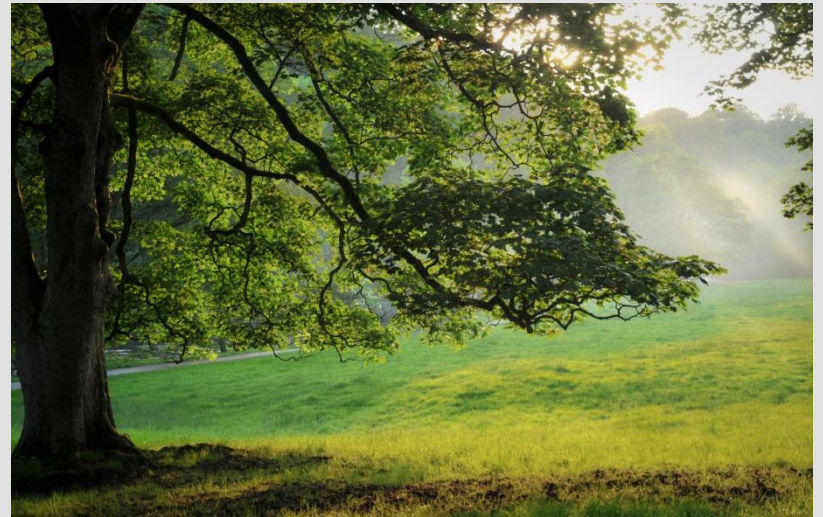


Родной дом



Крыльцо дома Есениных в Константиново





Но и тогда, когда во всей планете
Пройдет вражда племен,
Исчезнет ложь и грусть, -
Я буду воспевать,
Всем существом в поэте
Шестую часть земли
С названием кратким "Русь".

С. Есенин

*"... Есенин был среди живых и творящих -
самым большим и самым чистым,
подлинным, настоящим русским
поэтом его поколения..."*

М. Осоргин



*Край любимый! Сердцу снятся
Скирды солнца в водах лонных.
Я хотел бы затеряться
В зеленях твоих стозвонных.*

*По меже, на переметке,
Резеда и риза кашки.
И вызванивают в четки
Ивы - кроткие монашки.*

*Курит облаком болото,
Гарь в небесном коромысле.
С тихой тайной для кого-то
Затаил я в сердце мысли.*

*Все встречаю, все приемлю,
Рад и счастлив душу вынуть.
Я пришел на эту землю,
Чтоб скорей ее покинуть.*

Сергей Есенин

Село Константиново



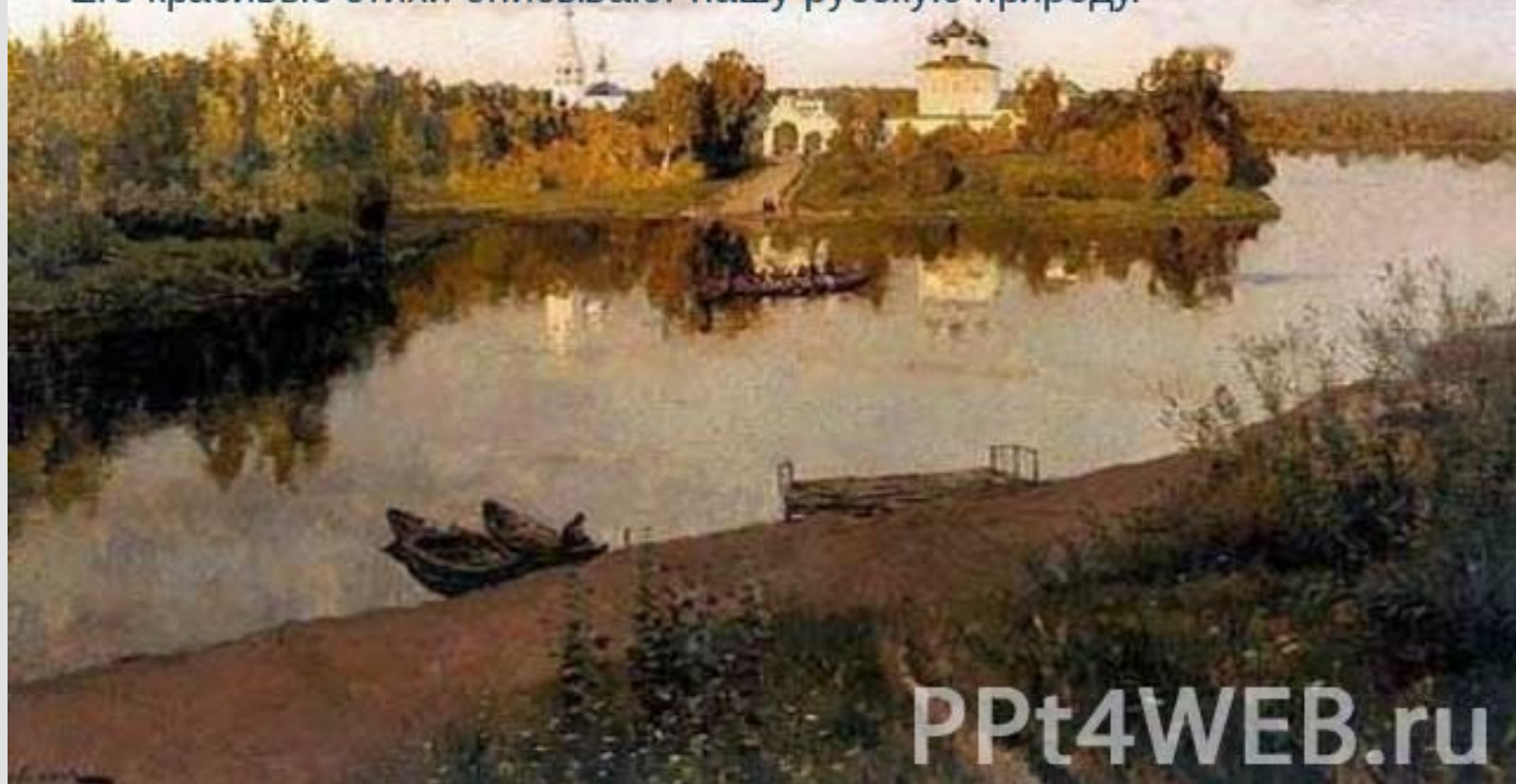


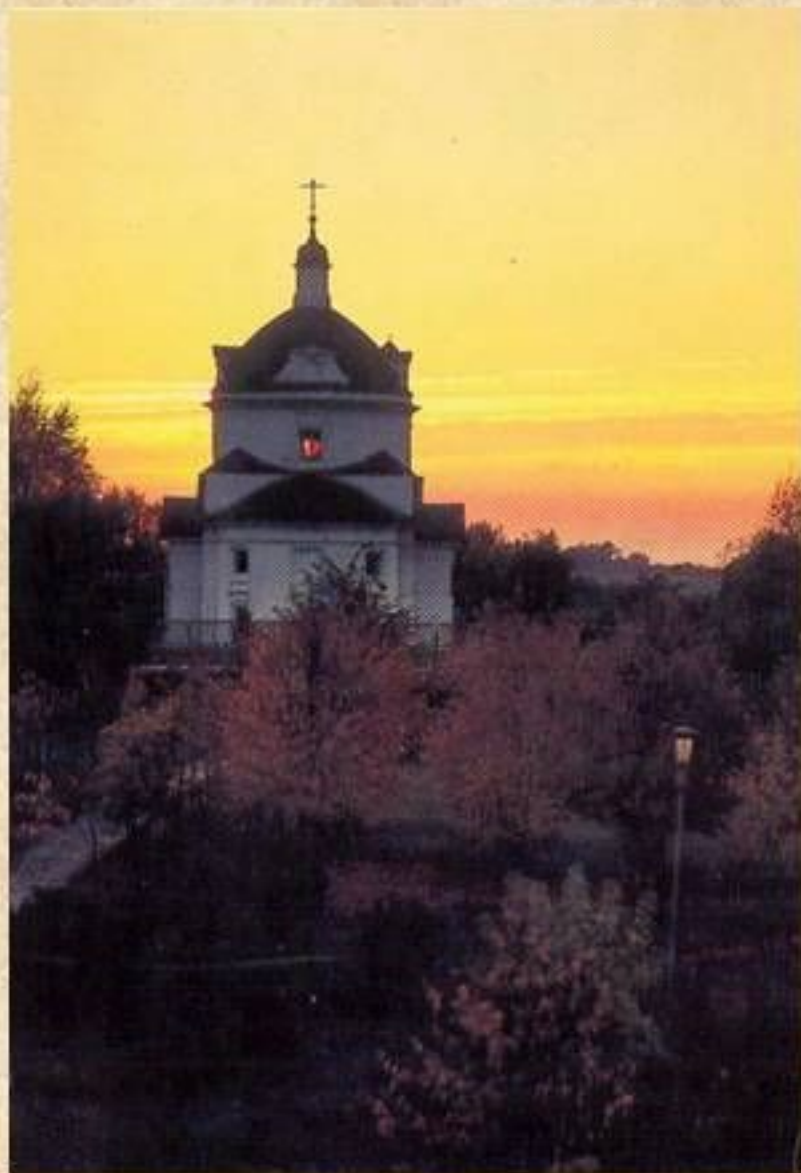
***Сени в доме Есениных в
Константиново***

Сергей Есенин родился в крестьянской семье, в рязанском селе Константиново, на берегу реки Оки. Свое родное село очень любил и считал его самым прекрасным местом на земле.

Любовь к родине, к родному краю – главная тема поэта. Родина и природа неразрывна в его поэзии.

Его красивые стихи описывают нашу русскую природу.





Казанская церковь в селе Константиново

Памятник Сергею Есенину в Константиново

tochka-na-karte.ru





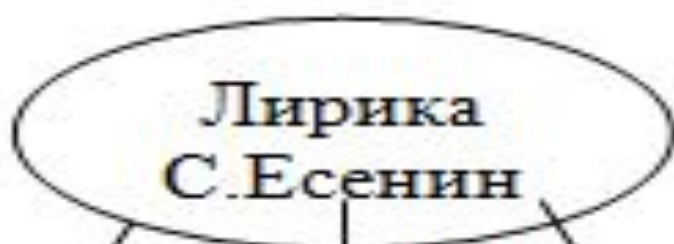
***Возле
церкви
Спаса на
Яру
находится
памятник
великому
поэту
России
Сергею
Есенину.***



*Родители
Сергея
Есенина -
Александр
Никитич и
Татьяна
Федоровна.
1905г.*

Любимая мамочка



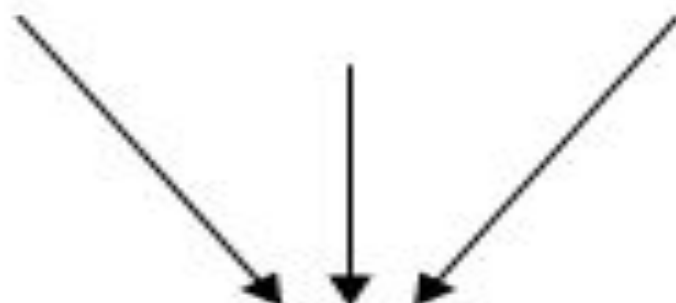


тема

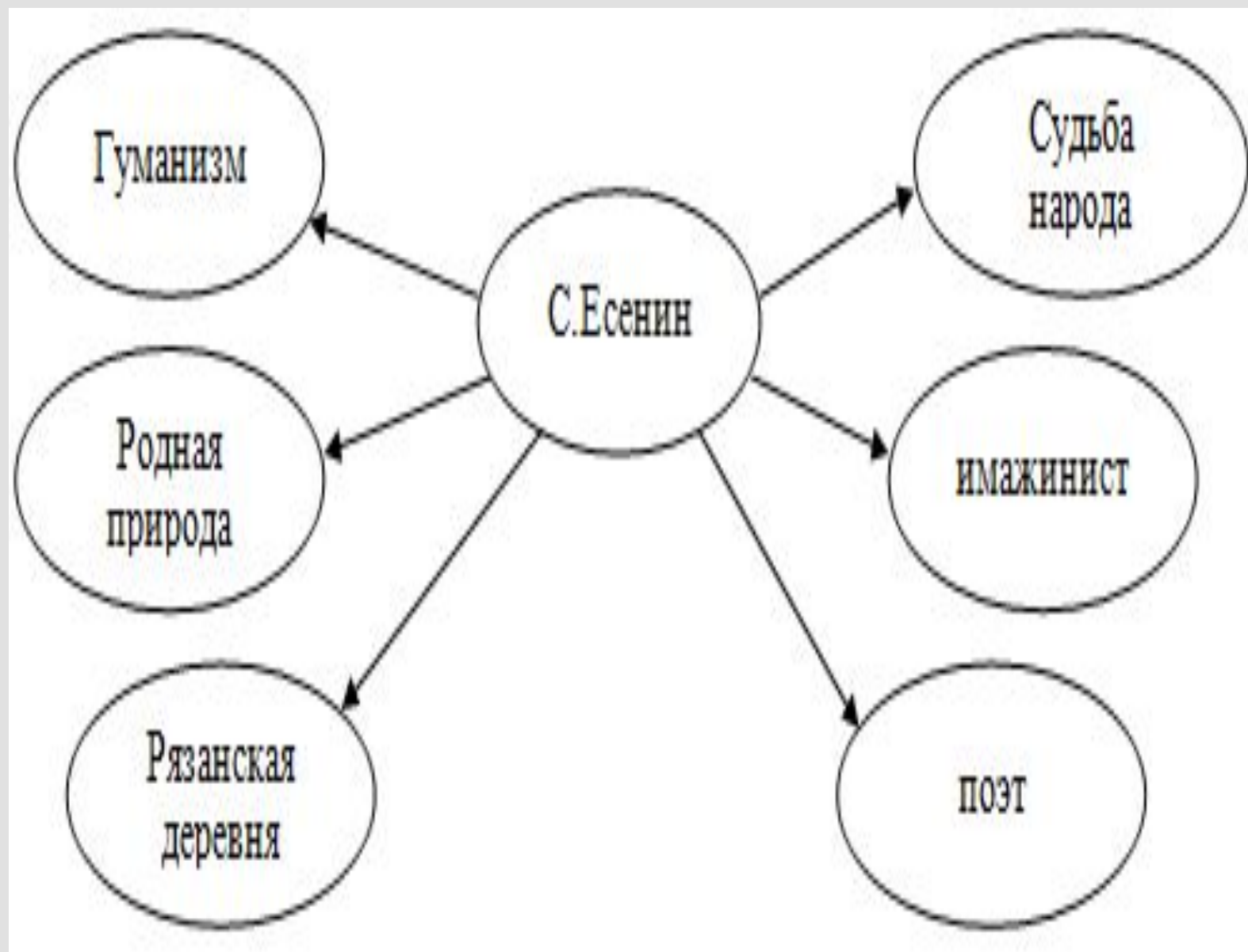
тема

тема

родной природы, любовная философская
деревни



**Тема
Родины**





Сергей Есенин

Братья наши меньшие

Сборник стихов

Братья наши меньшие

На Вашем месте!
Мария Степановна

Сергей Есенин
Братья
меньшие



Собаке Качалова

**Дай, Джим, на счастье лапу мне,
Такую лапу не видал я сроду.
Давай с тобой полаем при луне
На тихую, бесшумную погоду...**

Сергей Есенин





A portrait of a young man with short brown hair, wearing a dark suit, white shirt, and dark tie. He is looking slightly to the left of the camera with a neutral expression. The background is a dense forest of birch trees with their characteristic white bark and green leaves. The entire image is framed by a thin black border.

Есенин – природа, Есенин – дух, Есенин – великая
любовь, которая, собственно, и творит все лучшее, что
есть на земле (В. Бокор)

"Сын ваш в России самый лучший поэт"





Тема Родины тесно связана с философской темой: природа-Родина-место человека в мире.

*Не жалею, не зову, не плачу.
Все пройдет, как с белых яблонь дым,
Увяданьем золота охваченный,
Я не буду больше молодым*