

Типы текста. Лингвостилистический анализ.

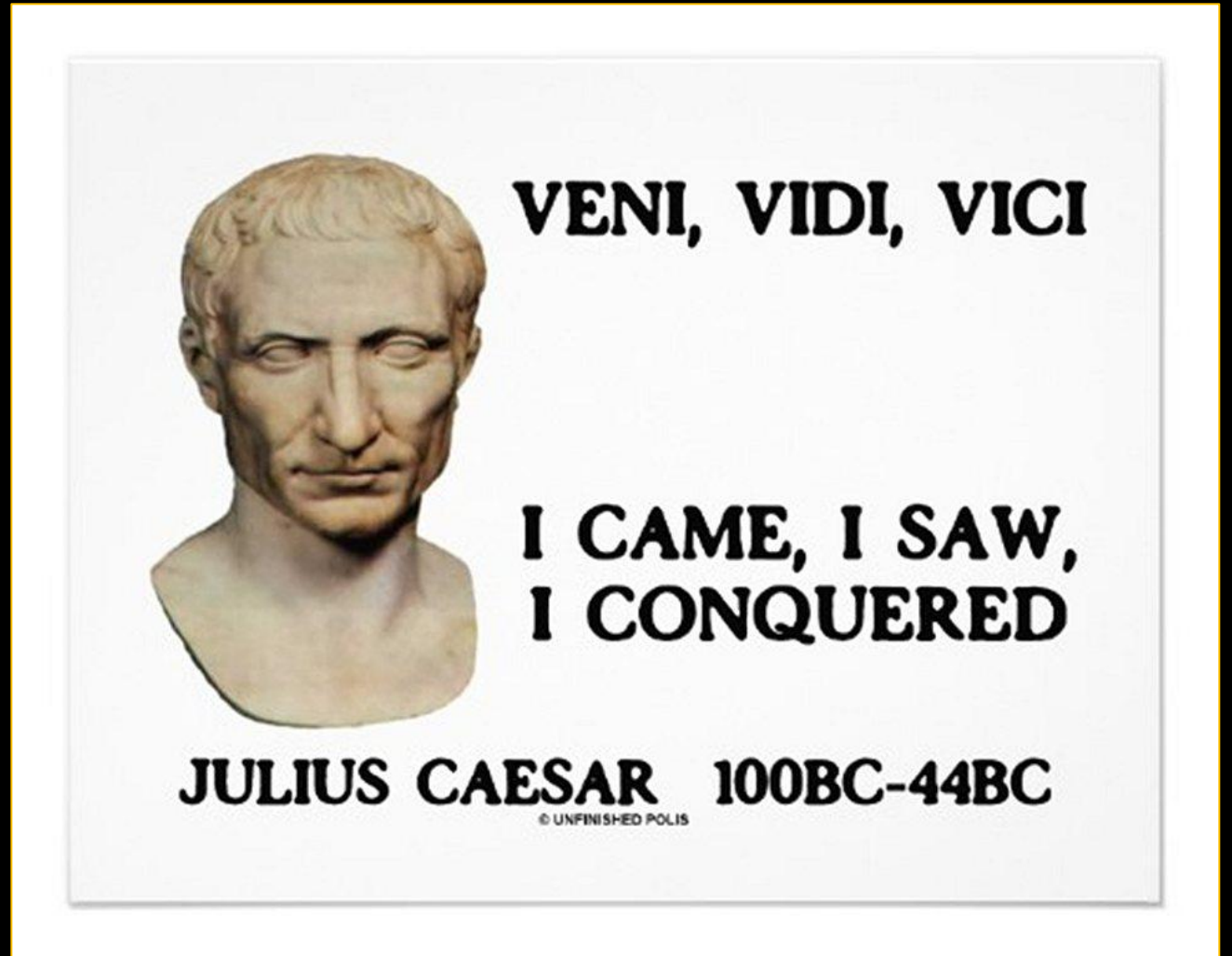
Преподаватель: Карухова А.Д.
ГБПОУ «ТК№34»

Москва, 2015

Повествовательный тип речи

Повествование

представляет собой изображение событий или явлений, совершающихся не одновременно, а следующих друг за другом или обуславливающих друг друга. Самый, по-видимому, краткий в мировой литературе образец повествования – знаменитый рассказ Цезаря: *«Пришёл, увидел, победил»*. Он ярко и точно передаёт суть повествования – это рассказ о том, что произошло, случилось.



Предложения повествовательных контекстов не описывают действия, а повествуют о них, то есть передают самое событие, действие.

Повествование теснейшим образом связано с пространством и временем. Обозначение места, действия, название лиц и не лиц, производящих действия, и обозначение самих действий – это языковые средства, с помощью которых ведётся повествование.

Стилистические **функции повествования** разнообразны, связаны с индивидуальным стилем, жанром, предметом изображения. Повествование может быть более или менее **объективированным, нейтральным**, или, напротив, **субъективным**, пронизанным авторскими эмоциями.

Объективированное повествование

Стакан геркулесовых хлопьев залейте тремя стаканами горячей воды или молока, доведите до кипения. Затем добавьте соль и сахар по вкусу. Варите на слабом огне при помешивании 15—20 минут. Потом добавьте сливочного масла по вкусу.

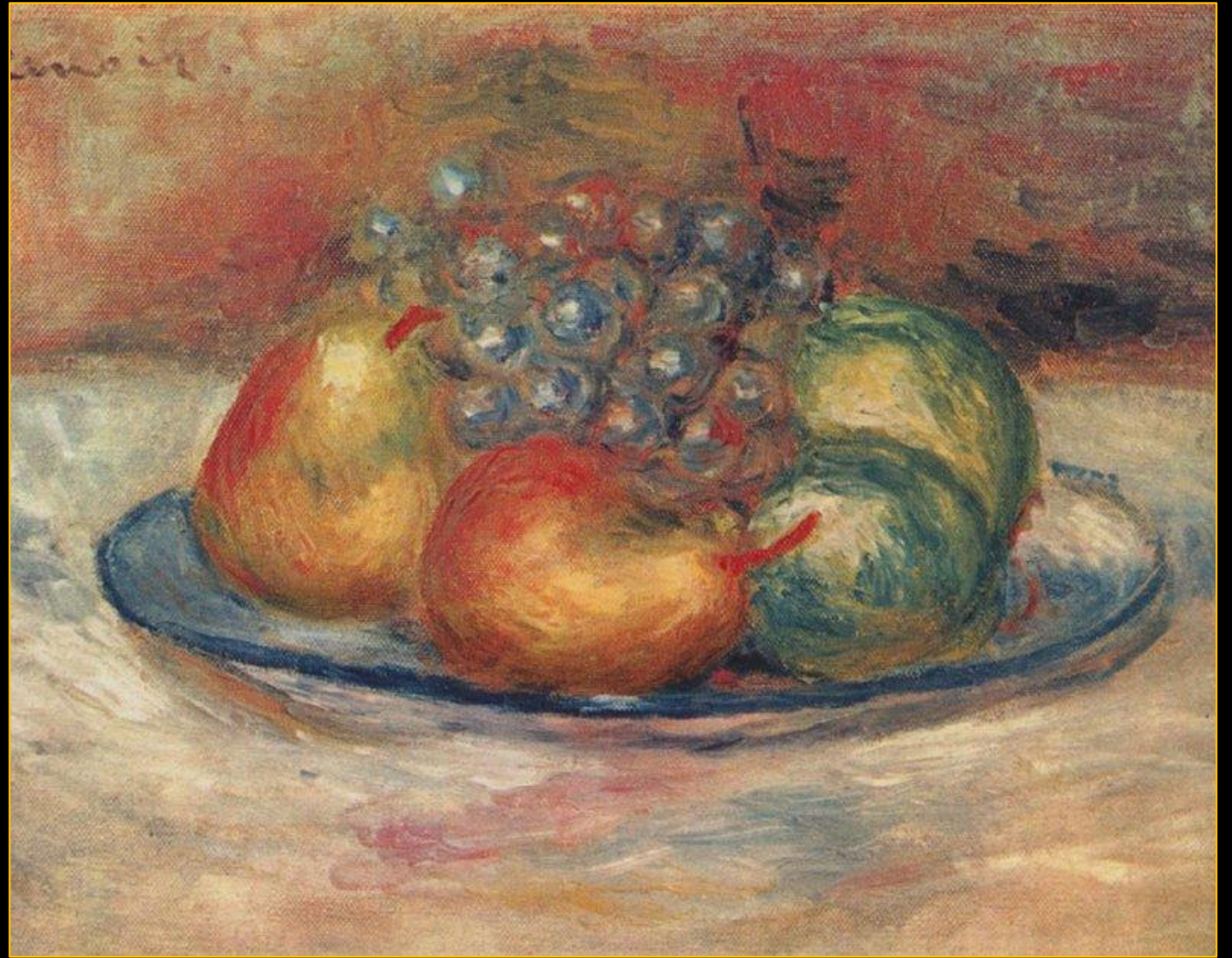
Субъективное
повествование

Главная задача автора при повествовании — сообщить о последовательности действий или событий. Поэтому к текстам такого типа можно задать следующие вопросы: *какова последовательность действий (событий)? что происходило сначала и что происходило потом?*

Карло вошёл в каморку, сел на единственный стул и, повертев и так и этак полено, начал ножом вырезать из него куклу. Первым делом он вырезал на полене волосы, потом — лоб, потом — глаза... Сделал кукле подбородок, шею, плечи, туловище, руки...

Описание

Описание – один из самых распространённых компонентов монологической авторской речи. В логическом плане описать явление – значит перечислить его признаки. Уже в риториках XVIII века можно встретить определённые схемы построения таких текстов: 1 – определение; 2 – целое – части; 3 – внешние свойства (форма, материал); 4 – место; 5 – внутренние свойства: функции, употребление.



Описания:

- Фактографические
- Творческие

Фактографические описания распространены в научно-технической сфере, инженерии, в инструкциях, технических руководствах, а также в различного рода справочных изданиях. Их отличает, с одной стороны, сухость, отсутствие эмоциональной оценочности, а с другой – полнота, чёткость, точность и последовательность.

Расположение частей в описании такого типа:

1 – общее назначение (функция) предмета; 2 – его составные части, важные для адресата сообщения (в порядке убывающей важности), их назначение и работа.

Бузина чёрная – многолетнее растение, кустарник или деревце 3–10 м высотой [общая характеристика]. Ствол и ветви серые с чечевичками по коре. Листья супротивные, черешковые, непарно перистые. Цветки мелкие, душистые, желтовато-белые, в многоцветковых щитках. Плод – чёрно-фиолетовый, ягодовидный [составные части и их внешние свойства]. Лекарственным сырьём являются соцветия и плоды, высушенные в печках или сушилках [назначение].

Творческие - содержат эмоциональный, эстетический, художественный элементы. При описании предмета речи очень важен выбор главной, характерной черты, детали, делающей предмет интересным.

Главная задача автора при описании — указать признаки описываемого. Поэтому к текстам такого типа можно задать вопросы: *каков предмет описания? как он выглядит? какие признаки для него характерны? как он функционирует* и т. д.

Выделяются несколько основных видов описания: описание предмета, животного или человека, описание места, описание состояния среды и состояния человека.

На левой руке продавца сидит крошечный весёлый фокстерьерчик. Он необычайно мал и мил. Глазки его задорно блестят, миниатюрные лапочки находятся в непрерывном движении. Фокстерьер сделан из какой-то белой материи, глаза — из литого стекла (по А. Куприну).

Деревня Маниловка немногих могла заманить своим местоположением. Дом господский стоял одиночкой на юру, т. е. на возвышении, открытом всем ветрам, каким только вздумается подуть; покатость горы, на которой он стоял, была одета подстриженным дерном. На ней были разбросаны по-английски две-три клумбы с кустами сиреней и желтых акаций; пять-шесть берез небольшими купами кое-где возносили свои мелколистные жиденькие вершины (Н. Гоголь)

Рассуждение

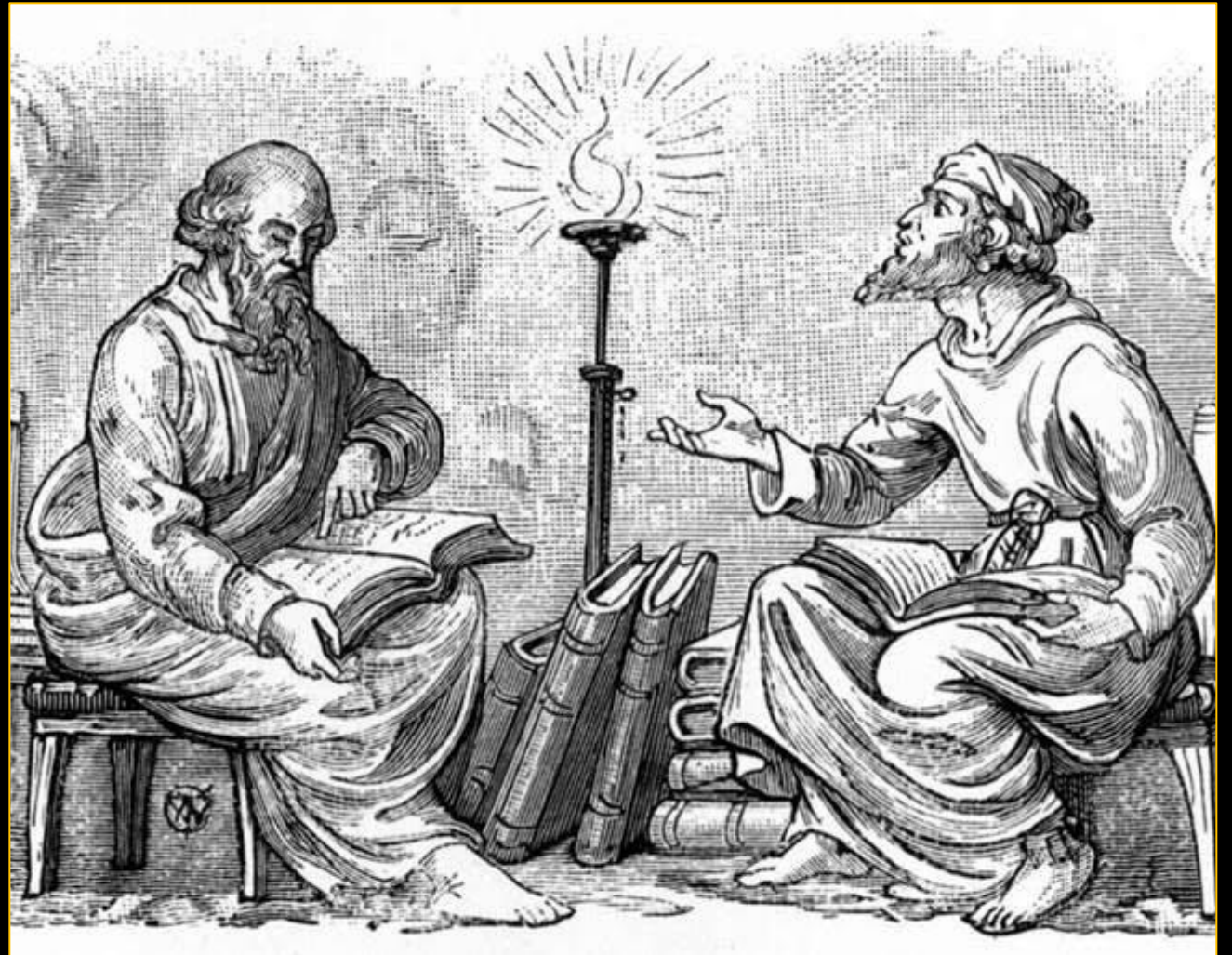
Рассуждение имеет своей целью выяснить какое-либо понятие, развить, доказать или опровергнуть какую-либо мысль. С логической точки зрения рассуждение – это цепь умозаключений на какую-либо тему, изложенных в последовательной форме

Классический вид умозаключения представляет собой следующие логические операции:

*Все гориллы – приматы.
Все приматы – позвоночные.*

Все гориллы – позвоночные.

Поэтому к текстам такого типа можно задать следующие вопросы: *почему? в чем причина данного явления? что из этого следует? каковы следствия данного явления? что оно значит?*



Рассуждение обычно состоит из трех частей.

В одной части содержится утверждение (тезис), которое нужно доказать.

В другой части дается обоснование тезиса: приводятся аргументы (доводы, доказательства) и примеры.

В последней части дается вывод – заключение. В нем мы подводим итог: верно ли наше утверждение.

Порядок рассуждения можно представить в следующем виде:

(от тезиса к аргументам).

(от аргументов к выводу).

Имя Гвидон («Сказка о царе Салтане») явно не русского происхождения. В его звучании угадывается итальянское имя Гвидо. Иноязычное происхождение можно усмотреть и в имени царя Дадона («Сказка о золотом петушке»). Все прояснится, когда мы обратимся к знаменитому рыцарскому роману о подвигах рыцаря БОВО Д'АНТОНА, в котором действуют и «славный король Гвидон» и «король Дадон», ведь именно оттуда, судя по всему, Пушкин взял эти имена.

Хрия

В риторике речь-рассуждение получила название «хрия». Структура классической (строгой) хрии состоит из восьми последовательных частей:

- Приступ, в котором, как писал М.В. Ломоносов, «похвален или описан должен быть тот, кто речь сказал или дело сделал, что соединяется с темой хрии».
- Парафразис, или экспозиция, то есть, по словам М.В. Ломоносова, «изъяснение темы через распространение».
- Причина, достаточная для доказательства тезиса. Причин может указываться несколько.
- Противное, то есть указание на контраргументы (если это не так, то...).
- Подобие, которым изъясняется и подтверждается тема.
- Пример.
- Свидетельство, в котором обычно используется ссылка на авторитет.
- Заключение, в котором приводится цитата, афоризм или даётся собственный вывод.

Пример строгой хрии (без примера и свидетелства)

Некогда Сократ, обвинённый в смертном преступлении, и от защитника отказался, и перед судьями не угодничал, а держался вольного упорства (порождённого высокостью души, а отнюдь не гордынею!) ...Наконец, уже почти со смертоносной чашею в руке, разговаривал он так, словно ему угрожала не бездна смерти, а восхождение в небеса [1. Приступ].

Рассуждал и говорил он об этом так. Два есть пути. Два есть пути, две дороги для душ, отходящих от тел [2. Разъяснение темы].

Кто пятнает себя людскими пороками, впадает в ослепляющие похоти и оттого или оскверняет пороком или нечестием свой дом, или затевает неискупимые коварства и насилия против своего государства, у тех дорога кривая, уводящая их прочь от сонма богов. А кто сохранил себя чистым и незапятнанным, меньше всех занимался делами телесными и всегда был от них отрешён, тот и в людском теле вёл жизнь, подобную богам, и такие люди находят возвратный путь туда, откуда пришли [3. Причина-довод].

При том вспоминает он лебедей, которые недаром посвящены Аполлону, потому что, видимо, получили от него дар предвиденья: как они, предчувствуя, что в смерти – благо, умирают с наслаждением и песнею, – так пристало умирать всем, кто добр и учён [4. Подобие].

В этом не приходится сомневаться – лишь бы не случилось с нами в наших рассуждениях о душе то, что часто бывает, когда смотришь на заходящее солнце и на этом совсем теряешь зрение; так и острота ума, обращённая на самое себя, порой притупляется, и поэтому мы утрачиваем зоркость наблюдения [5. Противное].

Так носится наш разум, как ладья в бескрайнем море, среди сомнений, подозрений, многих колебаний и страхов [8. Заключение].

Лингвостилистический анализ текста

П = Т + И + Ф

П – произведение.

Т – тема (т.е. **о чём?**)

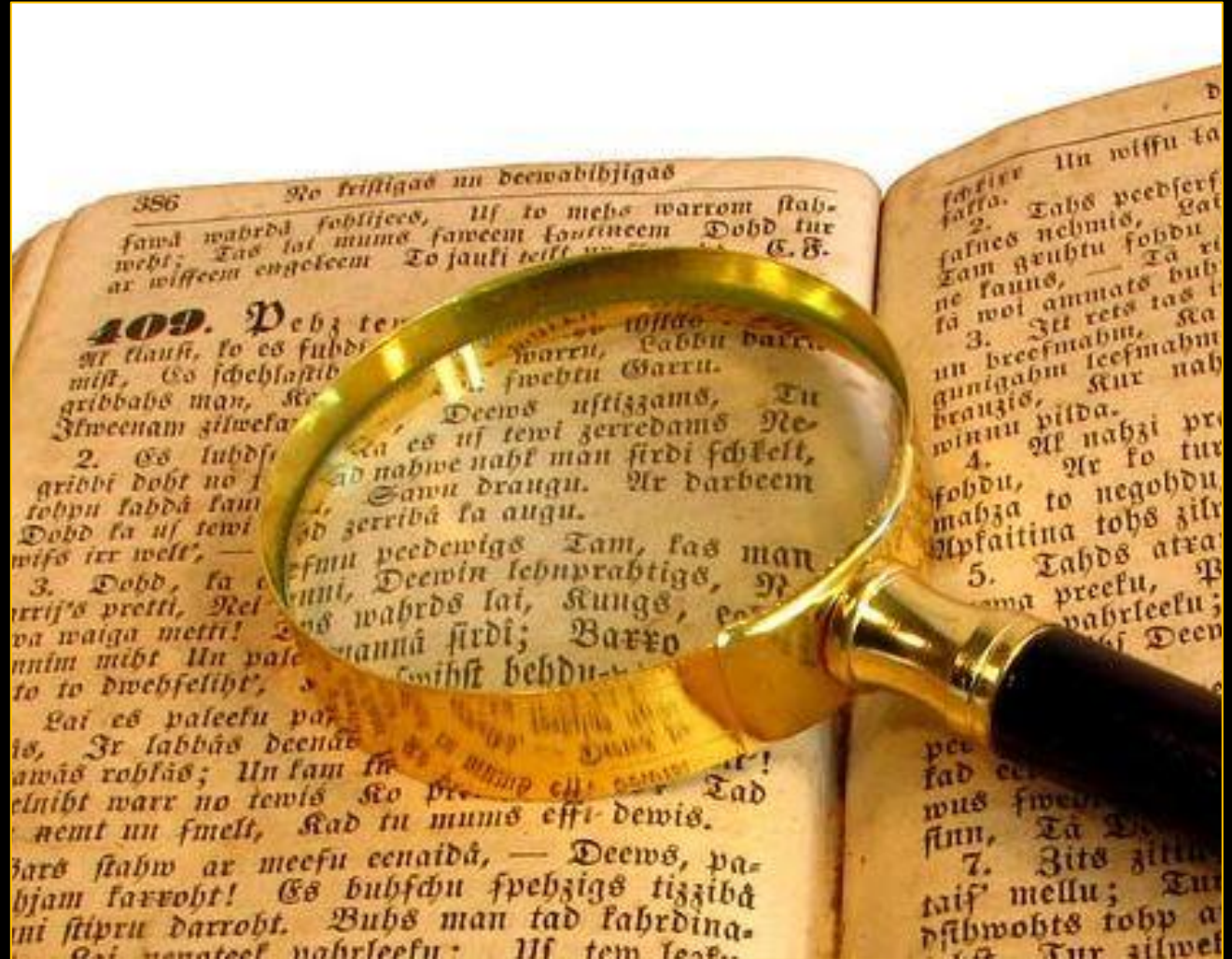
И – идея (т.е. **зачем? для чего?**)

Ф – форма (т.е. **как? какими лексическими и стилистическими средствами?**)

Тема – предмет повествования, изображения, исследования.

Идея – основная мысль, определяющая содержание какого-либо произведения.

Форма – совокупность предметов изобразительных (лексических и стилистических) средств произведения.



План лингвостилистического анализа

I. Тема.

II. Идея.

III. Форма:

1. стиль текста;
2. тип текста;
3. композиция;
4. лексические средства выразительности;
5. стилистические фигуры речи;
6. синтаксический строй (способ связи предложений в тексте, преобладание сложных или простых предложений и др.)



Можно с уверенностью сказать, что в мире мало поэтов, являющихся, подобно Есенину, душой нации и пользующихся безграничной любовью народа. Есенина любят разные слои общества: молодёжь и старики, рабочие и профессора.

Чем же объяснить такую любовь русского народа к творчеству Есенина? Ведь это очень сложный поэт, и нет человека, который бы его до конца понял, нет пока и критика, который смог бы объяснить и прокомментировать всё богатство содержания есенинской поэзии. Его простота и доступность подчас как бы скрывают от глаз те огромные духовные глубины, которые в нём подспудно содержатся.

Есенин – это национальный мыслитель, и этим прежде всего определяется любовь к поэту. Смотрите, как он масштабно и крупно мыслит, причём он мыслит по самым существенным проблемам мира, которые так волнуют человека: о жизни и смерти, о крестьянстве, о русской истории, о судьбе отдельной личности и всего народа.

Есенин – великий художник интуиции, и это тоже определяет особое отношение народа к творчеству поэта. Мысли Есенина рождаются вместе со взрывом эмоций – они подобны ослепительным вспышкам, это чаще всего глубочайшие духовные прозрения. Недаром он предположил: «Зато в глазах моих прозрений дивных свет». Всецело своей великой интуицией художника он безошибочно угадывал правду, писал только правду, ничего, кроме правды, и поэтому написанное им с каждым годом звучит громче и громче.

Есенин – певец любви. Эта тема тоже близка каждому человеку. Поэт рыцарски стоял за высокое духовное понимание любви, за предельную одухотворённость чувства, не примирялся с компромиссом, требовал максимального любовного напряжения, максимального переживания.

Поэт – это сейсмограф, компас. Он передаёт колебания эпохи, он философ, мы по нему определяем пути истории, силу подземных толчков. Надо только, чтобы этот сейсмограф был чуток, компас – точен. А Есенин был обнажённой совестью нации.

Образец анализа

Тема этого текста – размышление о личности Есенина и его значении в судьбе русского народа.

Идея – «чтобы стать настоящим поэтом, необходимо быть «обнажённой совестью нации», чутко воспринимающей потребности и боль своего народа».

Текст принадлежит к публицистическому стилю, художественно-публицистическому жанру. Тип текста – рассуждение, включающее тезис (первый абзац), аргументы (3, 4, 5 абзацы) и вывод (последний абзац), поэтому мы можем говорить о том, что здесь реализована полная схема рассуждения. Предложения в этом тексте преимущественно сложные, как и положено в рассуждениях. Способ связи предложений – различные виды цепной связи: **лексический повтор** (*Можно с уверенностью сказать, что в мире мало поэтов, являющихся, подобно Есенину, душой нации и пользующихся безграничной любовью народа. Есенина любят разные слои общества: молодёжь и старики, рабочие и профессора.*), **цепная синонимическая** (*Чем же объяснить такую любовь русского народа к творчеству Есенина? Ведь это очень сложный поэт, и нет человека, который смог бы объяснить и прокомментировать всё богатство содержания есенинской поэзии.*) и различные виды **цепной местоименной** (*Есенин – это национальный мыслитель, и этим прежде всего определяется любовь к поэту. Смотрите, как он масштабно и крупно мыслит... Есенин – певец любви. Эта тема тоже близка каждому человеку.*). Связь между абзацами **параллельная анафорическая**:

Есенин – это национальный мыслитель, и этим прежде всего определяется любовь к поэту...

Есенин – великий художник интуиции, и это тоже определяет особое отношение народа к творчеству поэта...

Есенин – певец любви...

Эту особенность уже можно отнести к стилистическим фигурам.

Из стилистических фигур речи, использованных в тексте, можно назвать следующие:

сравнение: *В мире мало поэтов, являющихся, подобно Есенину, душой нации; Мысли Есенина рождаются вместе со взрывом эмоций – они подобны ослепительным вспышкам; Поэт рыцарски стоял за высокое духовное понимание любви;*

цитация: *недаром он предположил: «Зато в глазах моих прозрений дивных свет»;*

риторический вопрос: *Чем же объяснить такую любовь русского народа к творчеству Есенина?;*

лексические повторы: *Всею своею великою интуицией художника он безошибочно угадывал правду, писал только правду, ничего, кроме правды...; Поэт...требовал максимального любовного напряжения, максимального переживания;*

антитеза: *Есенина любят разные слои общества: молодёжь и старики, рабочие и профессора; Он мыслит по самым существенным проблемам мира, которые так волнуют человека: о жизни и смерти, о крестьянстве, о русской истории, о судьбе отдельной личности и всего народа;*

синонимы: *Смотрите, как он масштабно и крупно мыслит; ...нет пока и критика, который смог бы объяснить и прокомментировать всё богатство содержания есенинской поэзии;*

развёрнутая метафора: *Поэт – это сейсмограф, компас. Он передаёт колебания эпохи, он философ, мы по нему определяем пути истории, силу подземных толчков. Надо только, чтобы этот сейсмограф был чуток, компас – точен.*

метафора (обычная): *взрыв эмоций, духовные глубины, обнажённая совесть – это уже лексические средства образности данного текста. Сюда же относятся и эпитеты: безграничная любовь, глубокие духовные прозрения, великая интуиция художника.*

Домашнее задание

Менее всего мы знаем то, что мнится самым изведанным. «Евгений Онегин» знаком всем — как роман в стихах, как опера, как предмет школьного изучения, наконец, просто как звучные строфы, которые мы впитываем из детских книжек, со слов матери или отца, еще не отдавая отчета, откуда они взялись, будто возникли из воздуха: Зима!.. Крестьянин, торжествуя...

С «Онегиным» мы живем, взрослеем, поминаем его по поводу и без повода, — и рождается добросовестная иллюзия, что в этой; то книге нечего искать необъясненностей и загадок: наверное, все, до последней запятой, известно, разведано пушкинистами, осмыслено критиками... Об «Онегине» существует огромная и пополняющаяся с каждым годом научная литература. И все же творение Пушкина, едва прикоснешься к его изучению, вызывает целый вихрь недоуменных, неразрешенных вопросов. Мы не знаем точно, когда задуман роман; не знаем, чем Пушкин собирался его кончить; плохо представляем себе связь этого романа с биографией Пушкина или, шире — с его судьбой...

Задание:

1. Определите тему, основные мысли текста. 2. Выпишите ключевые слова. 3. Какие признаки публицистического стиля вы видите в этом тексте? 4. Докажите, что это текст. Какова роль первого предложения? 4. Сделайте анализ текста по заданному плану.

+для 10 класса написать «Хрию» по цитате Цезаря «Est rerum omnium magister usus.» / «Опыт — всему учитель»

Памятка №1

Основные средства связи между предложениями в тексте (лексические и грамматические)

Однотематическая лексика

Лексический повтор

Синонимы (в том числе контекстуальные)

Антонимы (в том числе контекстуальные)

Союзы

Местоимения

Наречия

Видовременная соотнесенность глагольных форм

Числительные

Частицы

Вводные слова, указывающие на порядок явлений (мыслей) и связь между ними

Структурная соотнесенность предложений (логическая связность предложений – последовательный порядок предложений в тексте)

Порядок слов в предложении

Неполные предложения

Интонационные связи между предложениями (особая роль вопросительных предложений в тексте)

Памятка №2

Средства художественной изобразительности

Звуковые средства (фонетика): — благозвучие — аллитерация, ассонанс — звуковые повторы (повтор сочетаний звуков) — звуковой символизм — ритм и интонация

Словесные средства (лексика): — эпитет — сравнение — аллегория — перифраз (перифраза) — метафора, метонимия, синекдоха, литота, гиперболо, олицетворение, ирония — фигуры: анафора, эпифора, антитеза, градация, оксюморон, параллелизм, повторение, риторический вопрос, риторическое восклицание, риторическое обращение, эллипсис и др.

Сравнение — это троп, состоящий в уподоблении одного предмета другому на основании общего у них признака. Сравнение выражается: — существительным в творительном падеже; — формой сравнительной степени прилагательного или наречия; — сравнительным оборотом с союзами как, словно, будто, точно, как будто', — при помощи слов подобный, похожий', — фразеологическим оборотом; — существительным в именительном падеже в роли именной части сказуемого или приложения; — наречиями, морфемный состав которых соответствует моделям: по-...ому, по-...ему, по-...и; — сложноподчиненным предложением с придаточным сравнения (союзы как, как будто, будто, точно, словно, что). Сравнение может быть простым, развернутым, отрицательным.