

Образы русской природы в поэзии. Рифма, ритм. Анализ стихотворения.



Учебное занятие в 5 классе



Движение



Из словаря Ушакова

□ ДВИЖЕНИЕ

движения, ср.

1. только ед. Состояние, противоположное покою и состоящее в перемещении предмета или его частей (книжн. науч.).

Вращательное движение. Поступательное движение. Находиться в состоянии движения. - форма бытия материи. ..

□ 2. Переход, перемещение с места на место, непрерывное изменение положения чего-н. в

пространстве. Движение паровоза. Движение неприятельских войск. || Действие, работа какого-н.

механизма. Наблюдать движение машины...

□ 3. изменение положения тела или его отдельных органов в пространстве, жест. Движение руки.

Ритмические движения. Аудитория следила за всеми движениями оратора. ..

□ 4. перен. Внутреннее побуждение, изменение в душевном состоянии Движение бумаг. Движение сумм. Повышение с



□ Восстановление деформированного текста

Восстановление деформированного текста

- Снег на полях,
- Лёд на ручьях,
- Вьюга гуляет.
- Когда это бывает?

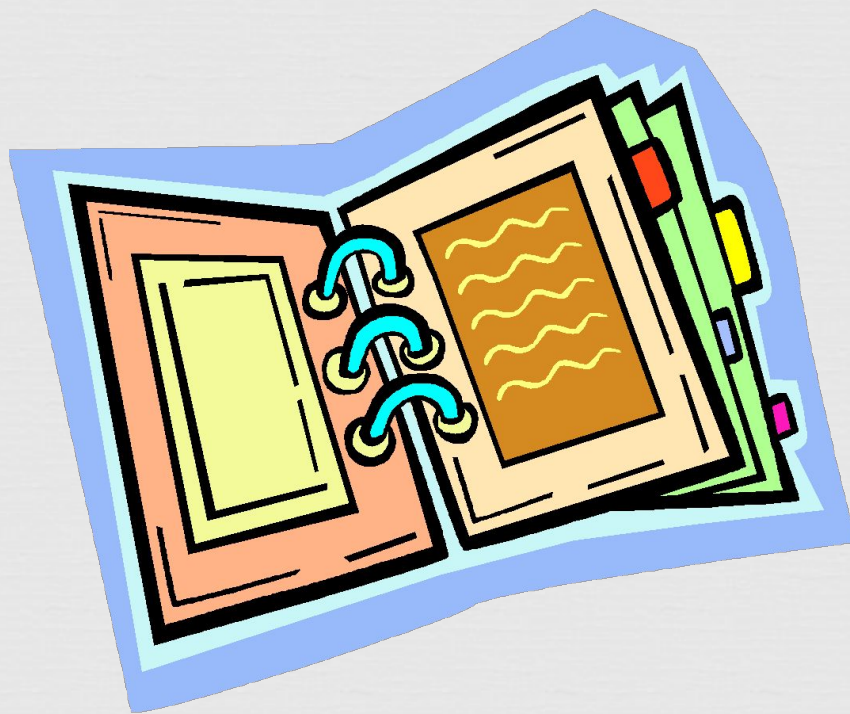
- Тает снежок,
- Ожил лужок,
- День прибывает.
- Когда это бывает?

- Солнце печёт,
- Липа цветёт

Времена года



- Зима
- Лето
- Весна
- Осень



тема



□ Образы русской природы в поэзии.

Рифма, ритм.

Анализ

стихотворения.

Цели



Нам предстоит выяснить, как поэт с помощью слов говорит о природе и передаёт свои чувства.

Будем учиться восприятию и истолкованию лирического произведения



Образ осени



Ф.И. Тютчев
«Есть в осени
первоначальной
...»

Средства



- Образы
- Эпитеты
- Метафоры
- Олицетворения
- Рифма
- Ритм, длина строк

1 строфа

- Поэт описывает картину природы, которую он видит.



2 строфа



□ Поэт
вспоминает о
времени жатвы,
а потом
внимательно
всматривается в
паутину на
стерне («на
праздной
борозде»).



3 строфа

- Говорит о том, что впереди ждут зимние бури, но сейчас поэт не хочет о них думать и наслаждается теплом.



□ Эпитеты

- В осени *первоначальной*
- *дивная* пора
- *бодрый* серп
- *праздной* борозде
- *чистая и тёплая* лазурь
- *отдыхающее* поле



□ Метафоры

«Лишь
паутины
тонкий волос»

«И льется
чистая и
теплая лазурь

На
отдыхающее
поле»..



«Есть в осени первоначальной...



есть



стоит



гулял



падал



блестит



пустеет



льётся

Рифма



-
- Мы представляем, что поэт задумчиво смотрит на осеннее поле и размышляет неторопливо. Это состояние задумчивости передает разный способ рифмовки
 - (в первых двух строфах рифмовка *перекрестная*, в третьей *кольцевая*, или *опоясывающая*),

Длина строк

- Есть в осени первоначальной (9 слогов)
Короткая, но дивная пора — (10 слогов)
Весь день стоит как бы хрустальный, (9 слогов)
И лучезарны вечера... (8 слогов)
- Где бодрый серп гулял и падал колос, (11 слогов)
Теперь уж пусто все — простор везде, — (10 слогов)
Лишь паутины тонкий волос (9 слогов)
Блестит на праздной борозде. (8 слогов)
- Пустеет воздух, птиц не слышно боле, (11 слогов)
Но далеко еще до первых зимних бурь — (12 слогов)
И льется чистая и теплая лазурь (11 слогов)
На отдыхающее поле... (9 слогов)
- *Более короткие строки идут вслед за длинными, ритм как бы сбивается, и это создает впечатление, будто человек устал и хочет отдохнуть.*











Сегодня на занятии

- Мы сегодня познакомились со стихотворением ... (автор)
- Это(и) стихотворение(я) раскрывают образ (тему)
- Стихотворение(я) передаёт (несут) чувство
- В стихотворении «Есть в осени первоначальной» грусть передаётся...
- Стихотворение «построено» на ..
- Поэту удаётся создать образ при помощи... (чего)
- Мы сегодня познакомились с понятием ...
- Это понятие связано с поэзией Ф.И.Тютчева...

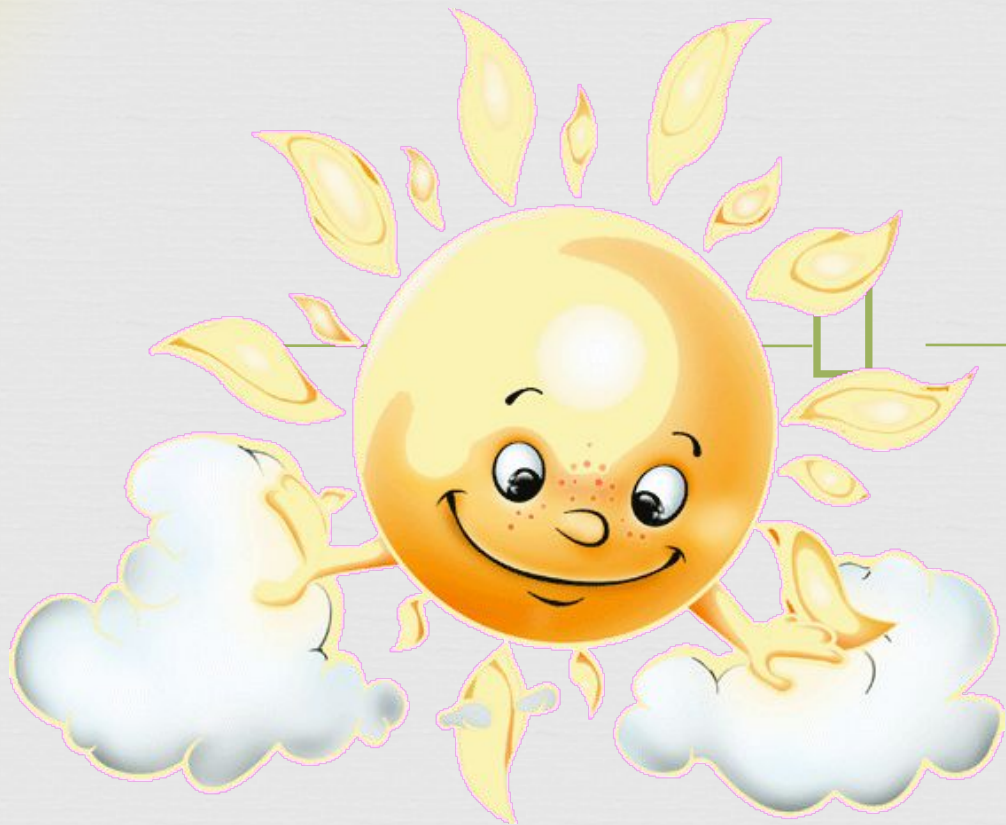
*ПОЭЗИЯ
ПОМОГАЕТ НАМ...*



Домашнее задание



- Прочитать рассказ Бунина «Косцы»
- Ответить на вопрос: «Какие образы объединяют стихотворение Тютчева и рассказ Бунина?»
- По желанию: выучить наизусть стихотворение Тютчева «Есть в осени первоначальной...»



**Спасибо за
урок!!!**