

ОКРУЖНАЯ НАУЧНО – ПРАКТИЧЕСКАЯ КОНФЕРЕНЦИЯ  
УЧАЩИХСЯ ОБРАЗОВАТЕЛЬНЫХ УЧРЕЖДЕНИЙ ЮЖНОГО  
УПРАВЛЕНИЯ МИНИСТЕРСТВА ОБРАЗОВАНИЯ И НАУКИ  
САМАРСКОЙ ОБЛАСТИ

**«Баюн Жигулей и Волги»  
(Своеобразие темы родины в творчестве  
новокрестьянского поэта-земляка Александра  
Ширяевца)**

**Автор:** Любушкина Арина, ученица 10 класса ГБОУ СОШ «ОЦ» пос.  
Фрунзенский

**Научный руководитель:** Самаркина М.Н., учитель русского языка и  
литературы высшей категории ГБОУ СОШ «ОЦ»  
пос. Фрунзенский



# Актуальность

Актуальность исследования определяется необходимостью привития любви современной молодежи к своей Родине. Очень важно, чтобы нынешнее поколение видело её красоту (через поэзию прикасаемся к прекрасному) и умело защищать её интересы на любом поприще. Творчество поэта Александра Ширяевца способствует воспитанию чувства любви к Родине, а истинный гражданин России должен радеть о благе своего Отечества.



## **Цель работы:**

освещение своеобразия темы родины в творчестве поэта Александра Ширяевца как с помощью литературоведческих понятий, так и непосредственно через анализ творчества поэта.

## **Задачи:**

- изучить биографию и творчество поэта;
- проанализировать стихи поэта, раскрыть своеобразие темы родины в творчестве нашего земляка;
- провести краткое исследование актуальности темы родины для современного поколения с помощью анкетирования.



## **Методы исследования:**

изучение литературных источников, опрос, анализ, описание, сравнение, обобщение.

## **Объект исследования:**

творчество поэта Александра Ширяевца

## **Предмет исследования:**

тема родины в творчестве поэта Александра Ширяевца.



- **Обоснование выбора темы исследования.**

- Выбор темы работы не случаен. На выставке картин «Волжские пейзажи» (Беляев Андрей, Панов Игорь, Мишагин Андрей) меня заинтересовали четверостишия под картинами, автором которых был Александр Ширяевец, наш земляк. Стихи поразили меня своей красотой, напевностью, умением восхищаться красотой нашего поволжского края. Итак, было решено ближе познакомиться с творчеством поэта-земляка. Думаю, что эта работа будет интересна и моим сверстникам.



## Новизна и практическая значимость работы.

- Возможно использование на уроках литературы (как региональный компонент), во внеурочной деятельности, при проведении внеклассных мероприятий, способствующих патриотическому воспитанию подрастающего поколения: на классных часах, тематических встречах, школьных вечерах.



# Своеобразие темы родины в творчестве поэта-земляка.

Тема родины не является новой в лирике, у каждого русского поэта вы найдете стихи о России. В данной работе исследуется, как рождается и из чего складывается образ родины в творчестве поэта Александра Ширяевца, какой он видит свою родину.

При изучении стихов поэта, было выделено четыре точки зрения на тему родины:

- 1. Родина-это место рождения человека.**
- 2. Малая родина- село Ширяево.**
- 3. Родина – образ Руси с ее душевной широтой и удалью.**
- 4. Родина сильна своим народом.**



**Александр Ширяевец (Александр Васильевич Абрамов) (1887-1924)**

родился в волжском селе Ширяево Симбирской губернии (ныне территория Самарской области) в семье бывшего дворового-крепостного. В 1898 году закончил с Похвальным листом церковно-приходскую школу в с.Ширяево, поступил в Самарское второе городское училище, однако в 1902 году из-за тяжелого материального положения после смерти отца был вынужден оставить учёбу и начать работать. Работал на самарской бумаго-красильной фабрике. В 1903-1904 гг. года жил и работал в Ставрополе (с 1964 г. Тольятти) в канцелярии казенного лесничества.

- В 1905 году после безуспешных поисков работы в Самаре вместе с матерью по совету ее сестры переезжает в Среднюю Азию, где до 1922 года работает чиновником почтово-телеграфного ведомства в Ташкенте, Бухаре и Ашхабаде.





## Малая родина- село Ширяево.

Тема малой родины занимает центральное место в творчестве Александра Ширяевца. Как говорится, ни прибавить, ни убавить, а ведь за все шестнадцать лет службы и жизни в Туркестане Александр лишь один раз смог вырваться на родину – в 1915 году. «Баюн жигулей и Волги», так назвал его в одном из писем Сергей Есенин. Рождение в самой живописной части Волги, среди легендарных Жигулевских гор, явилось важнейшим стимулом поэзии Ширяевца:

**В междугорье залегло-**

**В Жигулях мое село.**

**Рядом Волга ... плещет, льнет,**

**Про бывалое поет... («Ширяево», 1916г.)**



# Родина – образ Руси с ее душевной широтой и удалью.

Тема родины поэзии Ширяевца — это и образ Руси с ее душевной широтой и удалью. Стих подчеркнуто ритмизирован и носит плясовой характер («Черемуха», «На чужбине», «Масленица», 1914; «Гусляр», «Бурлак», 1915; «Девичья», «Святки», 1916).

Моя королева – Русь,  
Лесная, речная, Степная!  
Все сказы ею наизусть  
Я знаю, её лишь не знаю!



# Родина сильна своим народом.

Ширяевец пишет о сильных характером героях из народа: отчаянных девушках, бурлаках, запорожцах, Стеньке Разине с его голытьбой. Под стать им и пейзаж, такой же неумный, буйный, влекущий вдаль, к другой жизни: высокие кручи, волжские дали, волны, темные ночи и грозы.

Любовь к Родине неотделима от любви к своему народу. Сила России в духе народа, который пережил все. Только любовь к родной земле и миру вокруг нас, к своей семье, к дому может сделать человека героем, способным защищать все, что он любит, и жертвовать, если понадобится, даже своей жизнью.



# Анкетирование как метод доказательства актуальности данного проекта.

## Анкета

Варианты ответа «ДА», «НЕТ»

Корреспондент: Любушкина Арина.

Респонденты: учащиеся 10, 11 классов ГБОУ СОШ «ОЦ» п. Фрунзенский

**1. Знаете ли вы поэта А. Ширяевца?**

**2. Нравятся ли вам его стихи о родине, о родных Жигулях?**

**3. Актуальна ли тема родины в наше время?**

В 10 классе в анкетировании участвовало 15 человек. Из них положительно ответили на 1 вопрос -94%, на 2 вопрос-94%, на 3 вопрос-94% .В 11 классе в анкетировании участвовало 7 человек. Из них положительно ответили на 1 вопрос -86%, на 2 вопрос-86%, на 3 вопрос- 72%.(приложение 1,2,3)

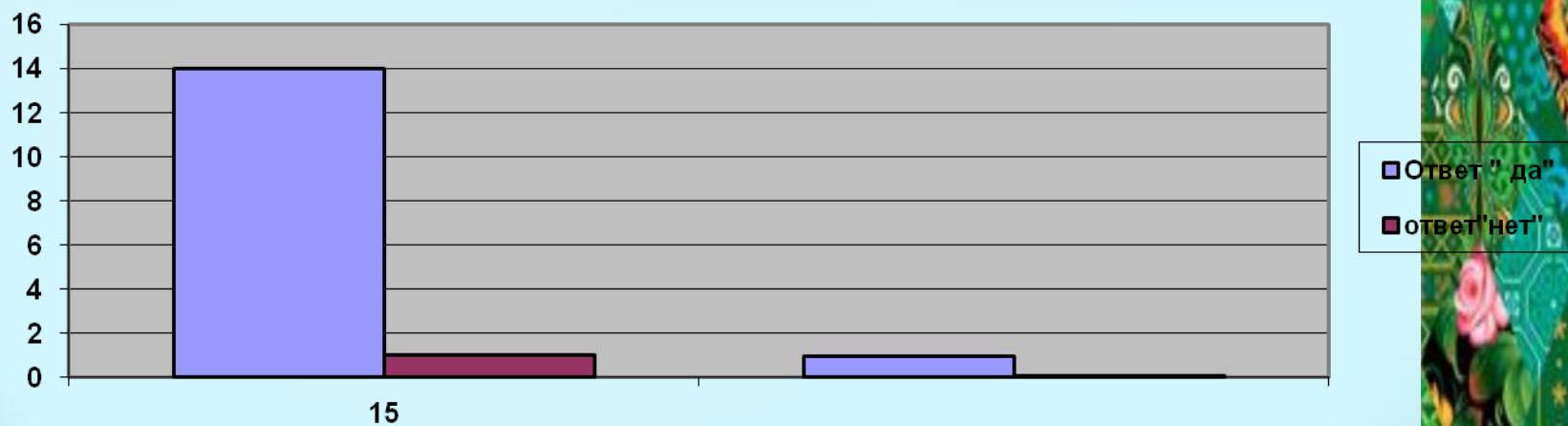
## Выводы:

- Молодежь знает поэта А.Ширяевца.
- Его стихи о родине нравятся.
- Тема родины актуальна в наше время.



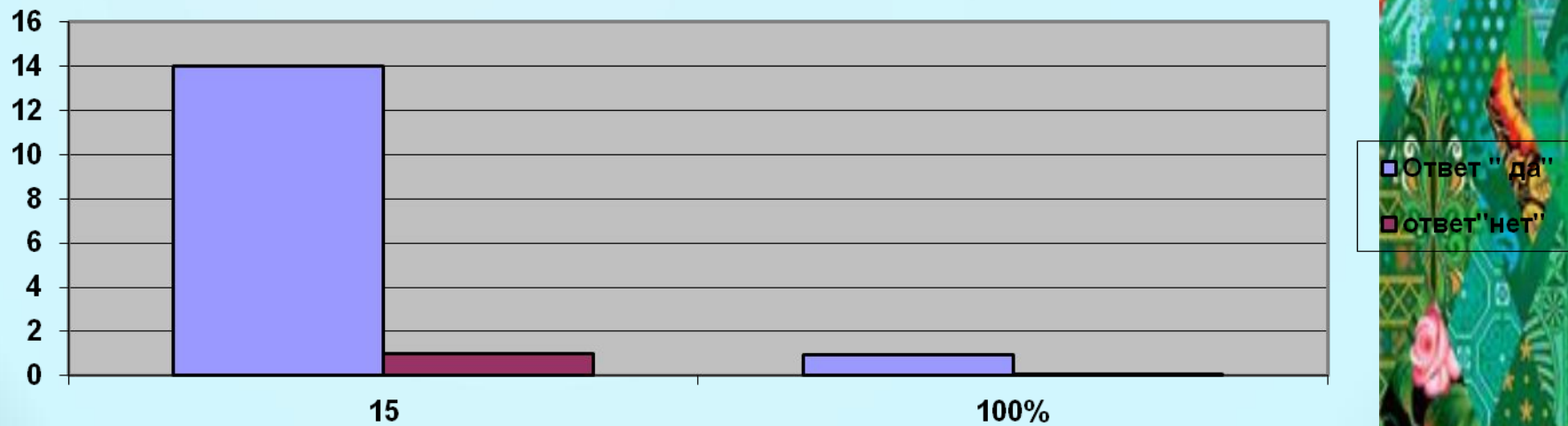
# Вопрос 1. Знаете ли вы поэта А. Ширяевца?

Всего учащихся	15	100%
Ответ «Да»	14	94%
Ответ «Нет»	1	6 %



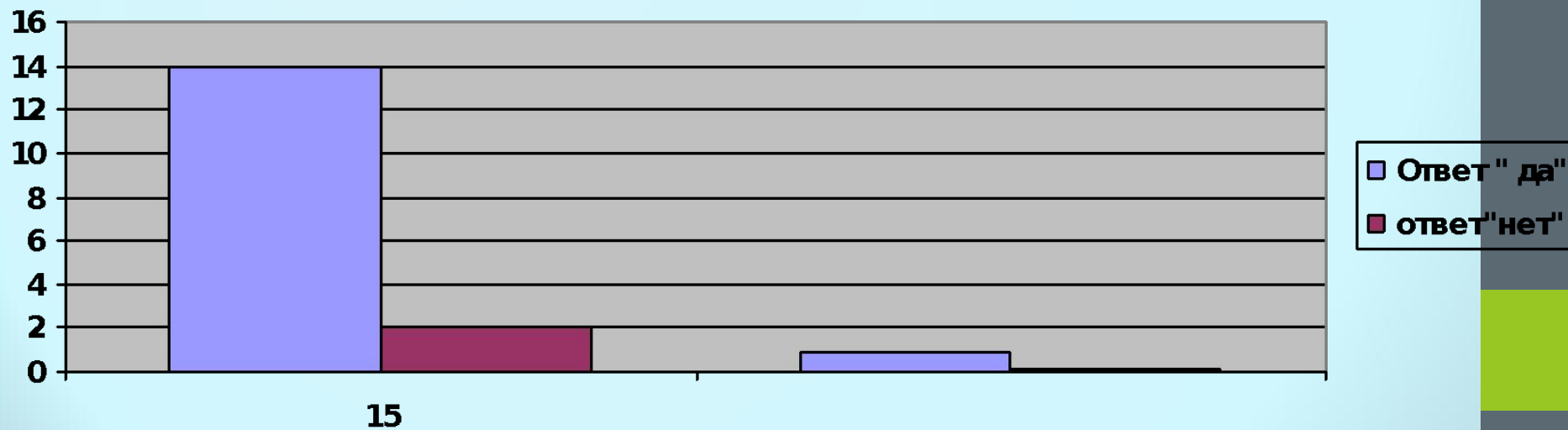
## Вопрос 2. нравятся ли вам его стихи о родине, о его родных Жигулях

Всего учащихся	15	100%
Ответ «Да»	14	94%
Ответ «Нет»	1	6%



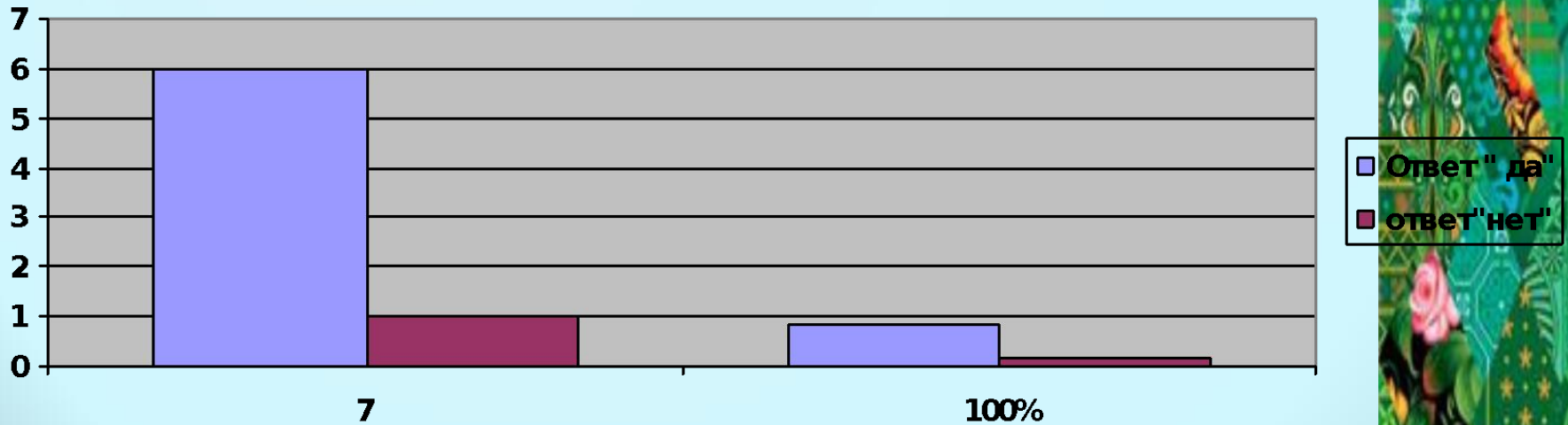
### Вопрос 3. Актуальна ли тема родины в наше время?

Всего учащихся	15	100%
Ответ «Да»	14	94%
Ответ «Нет»	1	6%



# Вопрос 1. Знаете ли вы поэта А. Ширяевца?

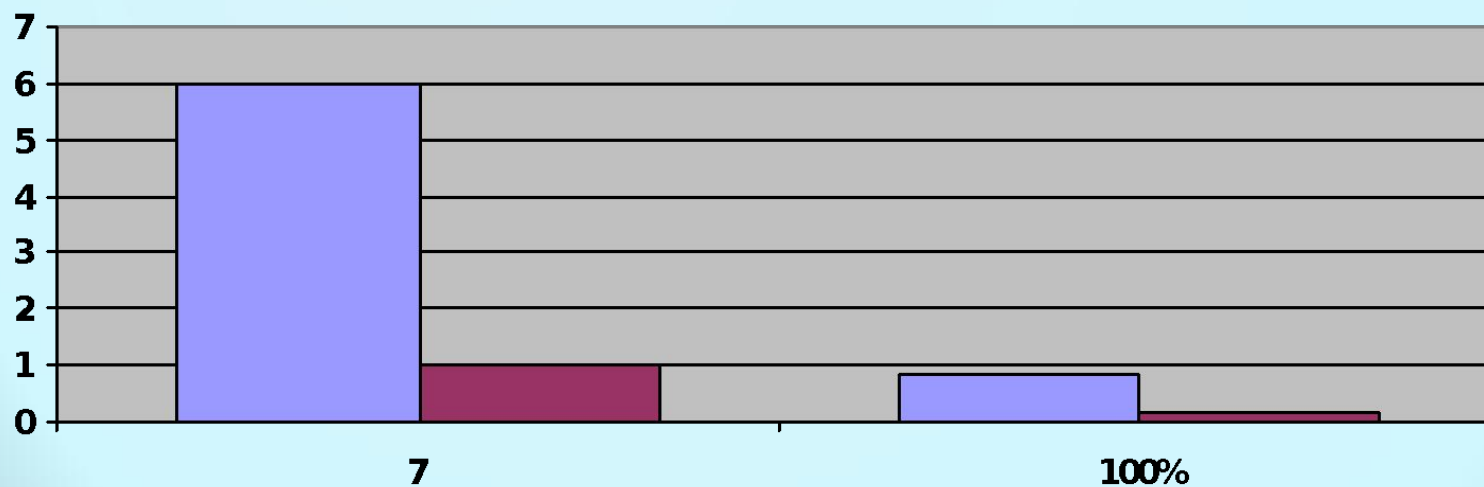
Всего учащихся	7	100%
Ответ «Да»	6	86%
Ответ «Нет»	1	14 %





## Вопрос 2. Нравятся ли вам его стихи о родине, о его родных Жигулях?

Всего учащихся	7	100%
Ответ «Да»	6	86%
Ответ «Нет»	1	14 %

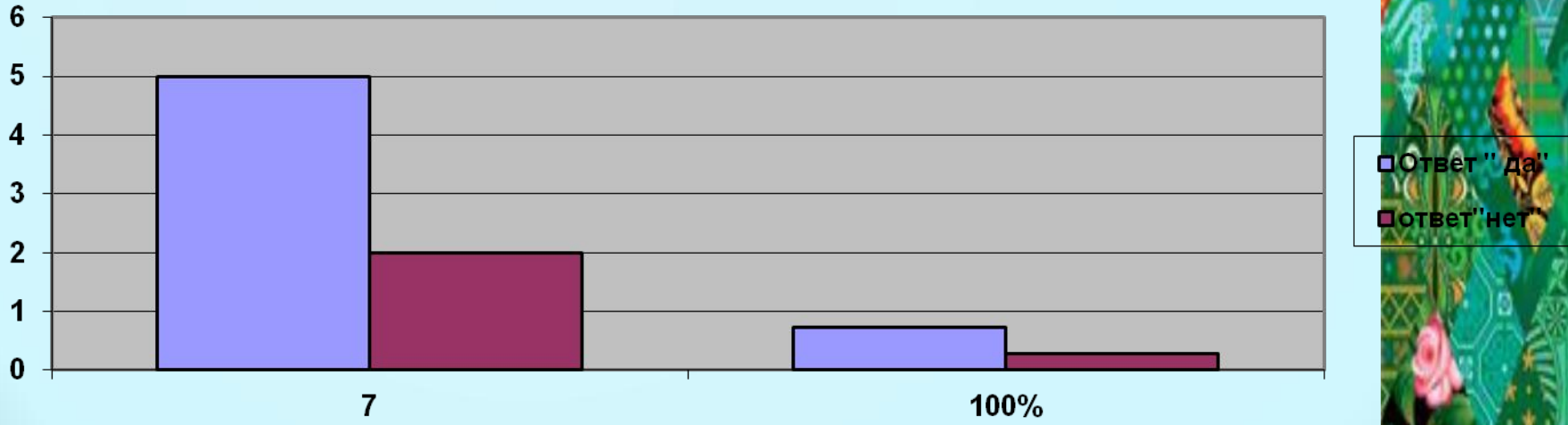


■ Ответ "да"  
■ ответ "нет"



### Вопрос 3. Актуальна ли тема родины в наше время?

Всего учащихся	7	100%
Ответ «Да»	5	72%
Ответ «Нет»	2	28 %





**Село Ширяево – родина поэта**



Дом – музей художника Репина в селе Ширяево. Здесь же на территории находится дом – музей А. Ширяевца



Река Волга, которой А.Ширяевец посвятил лучшие свои стихи «...я  
глядеть на Волгу стану с караульного бугра....»



Окрестности села, вдохновляющие поэта на творчество











Отрадно то, что никто так, как Ширяевец не мог описать быт и красоту нашей земли.



С 1990 года филиалом Самарского художественного музея Домом-музеем И.Е. Репина заведует Лидия Григорьевна Абрамова, дом ее родителей стоит на той же улице, что и усадьба Алексеевых. На музейной территории Ширяева расположены еще два объекта: Дом-музей поэта А.В. Ширяевца (улица Ширяевца, дом 13) и выставочный зал в крестьянском доме из белого бутового камня (улица Советская, дом 12)



Первого сентября 2000 года в Дом-музей И.Е. Репина прибыл необычный гость - Президент России Владимир Владимирович Путин в сопровождении Полномочного представителя президента Приволжского федерального округа Сергея Владиленовича Кириенко и губернатора Самарской области Константина Алексеевича Титова.



С весны и до глубокой осени в старую крестьянскую усадьбу приезжают туристические группы, школьники, спортсмены, местные жители приводят своих друзей и гостей из России и зарубежных стран.

# ВЫВОДЫ:

1. Творчество поэта Александра Ширяевца неразрывно связано с его жизнью, он искренен, когда пишет о том, что его волнует. Тема родины является главной в его лирике, следовательно, творчество поэта способствует воспитанию чувства любви к родине.
2. При изучении стихов поэта, было выделено четыре точки зрения на тему родины. Это показывает своеобразие темы родины в творчестве поэта А.Ширяевца.
3. Анкетирование подтверждает, что тема родины актуальна для современного поколения.
4. Отраднo то, что никто так, как Ширяевец не мог описать быт и красоту нашей земли. В его проникновенных стихах запечатлелись картины родной природы, его русская душа и глубокая любовь к Родине. Память о нем жива в наших сердцах.



# Используемая литература

- 1. Есенин С.А. Собрание сочинений в двух томах, том 1 «Стихотворения, поэмы».
- 2. Маяковский В.В. Поэмы. Стихотворения. М., «Просвещение», 1993 г.
- 3. Материалы сайта Большая энциклопедия русского народа - <http://www.rusinst.ru>.
- 4. «Наш Современник» №4 2007: Александр Ширяевец «Скажу я вам без гнева...» (К 120-летию со дня рождения поэта).
- 5. Молько, А. «Машет солнце платочком пунцовым...»/А.Молько// Имена и судьбы. – Самара, 2001г. – с.149 – 154.
- 6. Журнал «Русское эхо» №2 (35) 2007, Самара.
- 7. Баранов «Матери и Волге мой последний взгляд» ст. в журнале «Русское эхо», 1997г., вып.4, с.215 – 222.
- 8. Субботин, С. «Русь в моем сердце поет!»: (о самар. Поэте А.В.Ширяевце, /С.Субботин//Наше наследие. – 1988. - №3. – с.99 – 102.
- 9. Гулиянц, Л. Два Александра (текст): к 120-летию поэта Ширяевца (о дружбе волж. Поэта А. В. Абрамова (Ширяевца) с нар. Художником Узбекистана А.Н. Волковым, об их детстве, учебе, творчестве) /Л.Гулиянц//Волж. Коммуна. – 2007 – 7 апр. – с.6 – 7.
- 10. Иванов, В. В гостях у Александра Ширяевца: об открытии Дома – музея А.Ширяевца (Абрамова) в с.Ширяево/В.Иванов// Самар.изв. – 2005, 15 июня. – с.1.
- 11. Бахарева, Л.А. Из числа музейных реликвий(Текст): (о дружбе С.Есенина и А.Ширяевца и письмах Есенина Ширяевцу в Туркестан, хранящихся в Самар.обл. ист. – краев. Музее им.П.В. Алабина)/Л.А.Бахарева// Краеведческие записки/ Обл.ист. – краевед. Музей им. П.В.Алабина. Вып.8. – Самара, 1996. – с.306 – 310.
- 12. Литературный атлас Самарской области. – Самара, 2008. – С.27.

