

# Объяснение нового материала

Изда́лека   долго   течёт   река   Волга.



# Объяснение нового материала

Волга – определение, выраженное существительным, которое согласуется с определяемым существительным река в именительном падеже. Волга – согласованное приложение.



Тема урока: «Приложение»

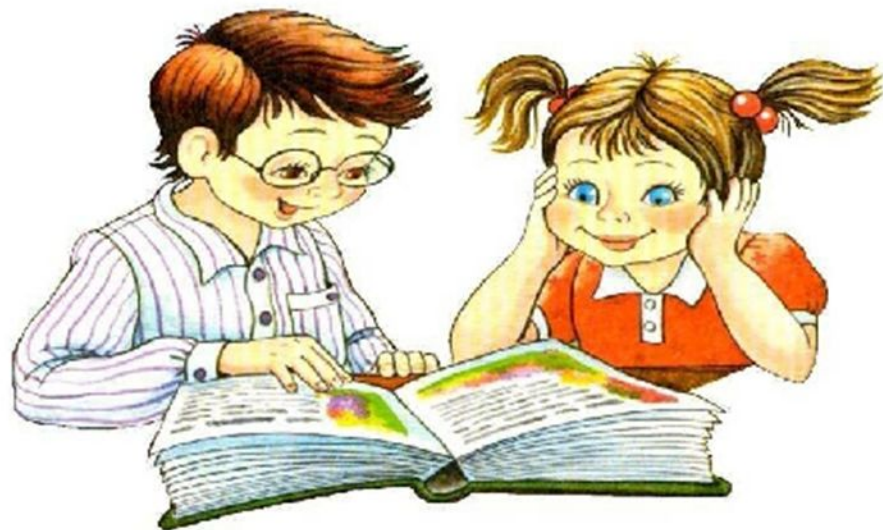
# Цели урока:

- Сформировать знания о приложении как разновидности определения; формирование умений распознавать приложения среди других членов предложения; использовать приложение как средство выразительности речи; правильно ставить знаки препинания при приложении;
- развитие речи;
- воспитание профессиональной ориентации.

**Особым видом определения является приложение,  
выраженное существительным.**

Ночевала тучка золотая на груди утёса-**великана**. У нас есть утёс, основное существительное, и мы прикладываем к нему дополнительную информацию – великан.

Приложение по-новому характеризует предмет, дает ему другое название или указывает на степень родства, национальность, звание, профессию, возраст и т. д.



# Что обозначают приложения?

- 1) Возраст: Отец – *старик*



- 2) Признак, качество предмета.

Парень - *красавец.*





- 3) Национальность:

Тувинцы-добровольцы, девочка-  
уэбшкэ





# 4) Профессия Врач-хирург



5) Родство  
Сестра Лиза





6) Звание  
*Майор*  
Егоров



7)  
Географическо  
е название:  
Река **Москва**

- 8) Названия книг , газет, журналов.

Журнал «Мурзилка»





9) Названия машин, пароходов, заводов.  
(собственное имя)

Пароход «Отважный»





## **ВЫВОД:**

**Приложение – второстепенный член предложения, который определяет существительное и сам выражен нарицательным или собственным именем существительным обычно в том же падеже, что и определяемое слово.**

# ПРИЛОЖЕНИЕМ ЯВЛЯЕТСЯ:

1. Имя нарицательное в сочетании с именем собственным лица:

профессор Егоров, ученик Васильев

2. Имя собственное в сочетании с именем нарицательным предмета

город Брест, река Лена, пароход «Петр I»

3. Имя нарицательное со значением

возраста: бабушка старушка

национальности: девочка узбечка

рода занятия: врач-терапевт

видового понятия: рак-отшельник

характеристики и оценки предмета:

ученик-отличник, чудо-ягодка

## Что не является приложением!

Сложные слова, образованные из двух существительных:  
радость-веселье, грусть-тоска, плакун-трава, иван-чай и т. п.  
Такие сочетания не могут быть разбиты на члены предложения и  
должны рассматриваться как одно целое



## Подводим итоги!

- От какой части речи зависит приложение?
- Что обозначает?
- На какой вопрос отвечает?
- Какой частью речи выражено?



# «Волга – матушка река»

Волга — защитница, Волга — заступница. По течению реки, по цвету ее воды наши предки судили о прошедшем и грядущем. И современная Волга — это не просто огромная судоходная «голубая лента», это неиссякаемый источник знаний, явных и все еще скрытых, это настоящая историческая «книга», которую только надо уметь прочесть.

А сможем ли Волгу сохранить?





# Повторение

Давайте проведем лингвистический эксперимент. Прочитайте текст без приложений.

- Как изменилось содержание текста?

Так какую же роль играют приложения в тексте?

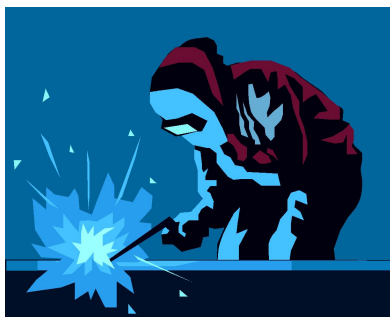
Приложение дает второе название предмету. Приложение придает выразительность речи, создаёт образность.





# Знаки препинания при приложениях.

Дефис ставится	Дефис не ставится
1) Названия научных терминов. Бабочка- <u>капустница</u> , Рак- <u>отшельник</u>	1) одно - родовое, другое – видовое. Дерево береза Цветок ромашка
2) Названия специальностей Врач - <u>терапевт</u> Учитель- <u>филолог</u> Водитель- <u>комбайнер</u>	2) Собственное слово после определяемого слова. Река <u>Москва</u> Гостиница <u>«Москва»</u>
3) Возраст, национальность, родство Девочка- <u>подросток</u> .	
4) Собственное слово перед определяемым словом. <u>Москва</u> -река	



**Моё мнение  
о  
профессиях**



# Домашнее задание

П.5 с.374 выучить! Упражнение 30 с.376



**СПАСИБО ЗА УРОК!**

