

РЕАЛИЗМ

как направление в литературе и искусстве



- **Автор: Гизатулина Ольга Ивановна**
- **преподаватель русского языка и литературы**
- **Гулистанского колледжа компьютерных и информационных технологий, Узбекистан**



литературные направления и течения

классицизм

XVII - начало XIX в.

(А.Кантемир, М.Ломоносов, Г.Державин, Д.Фонвизин)

сентиментализм

Вторая половина XVIII в.

(А.Радищев, В.Жуковский, Н.Карамзин)

романтизм

Конец XVIII – первая половина XIX в.

(В.Жуковский, К.Батюшков, А.Пушкин, М.Лермонтов)

реализм

XIX-XX в. (А.Пушкин, Н.Гоголь, А.Островский, Н.Гончаров, Н.Некрасов, М.Салтыков-Щедрин, Л.Толстой, И.Тургенев, Ф.Достоевский, А.Чехов, И.Бунин и др.)

модернизм

Конец XIX- XXв. (Ф.Сологуб, Л.Андреев, А.Ахматова, С.Есенин, В.Маяковский и др.)

постмодернизм

Конец XX – начало XXI в. (Т.Кабилев, В.Ерофеев, Ф.Искандер, В.Пьецух, В.Пелевин, Ф.Кривин, Т.Толстая, В.Маканин и др.)

Литературные методы, направления, течения

- *Художественный метод* – это принцип отбора явлений действительности, особенности их оценки и своеобразие их художественного воплощения.
- *Литературное направление* – это метод, который становится главенствующим и приобретает более определенные черты, связанные с особенностями эпохи и тенденциями в культуре.

- ***Литературное течение*** – проявление идейно-тематического единства, однородность сюжетов, характеров, языка в творчестве нескольких писателей одной эпохи.
- Литературные методы, направления и течения: ***классицизм, сентиментализм, романтизм, реализм, модернизм (символизм, акмеизм, футуризм)***

Реализм - направление литературы и искусства, возникшее в **18** веке, достигшее всестороннего раскрытия и расцвета в критическом реализме **19** века и продолжающее развиваться в борьбе и взаимодействии с др. направлениями в **20** веке (вплоть до современности).

Реализм - правдивое, объективное отражение действительности специфическими средствами, присущими тому или иному виду художественного творчества.



Принципы реализма

- 1. Типизация фактов действительности, т.е., по Энгельсу, «помимо правдивости деталей, правдивое воспроизведение типичных характеров в типичных обстоятельствах».**
- 2. Показ жизни в развитии и противоречиях, носящих прежде всего общественный характер.**
- 3. Стремление раскрыть сущность жизненных явлений без ограничения тем и сюжетов.**
- 4. Устремленность к нравственным исканиям и воспитательному воздействию.**



- Наиболее яркие представители *реализма в русской литературе*:

А.Н.Островский, И.С.Тургенев, И.А.Гончаров, М.Е.Салтыков-Щедрин, Л.Н.Толстой, Ф.М.Достоевский, А.П.Чехов, М.Горький, И.Бунин, В.Маяковский, М.Булгаков, М.Шолохов, С.Есенин, А.И.Солженицын и др.



«Умом Россию не понять..»



Основное свойство – посредством типизации отражать жизнь в образах, соответствующих сути явлений самой жизни.

Ведущий критерий художественности – верность действительности; стремление к непосредственной достоверности изображения, «воссозданию» жизни «в формах самой жизни». Признаётся право художника освещать все стороны жизни без каких-либо ограничений. Большое разнообразие художественных форм.

Задача писателя-реалиста – стараться не только уловить жизнь во всех её проявлениях, но и понимать её, понимать те законы, по которым она движется и которые не всегда выступают наружу; нужно сквозь игру случайностей добиться до типов – и со всем тем всегда оставаться верным правде, не довольствоваться поверхностным изучением, чуждаться эффектов и фальши.

Поиски истины

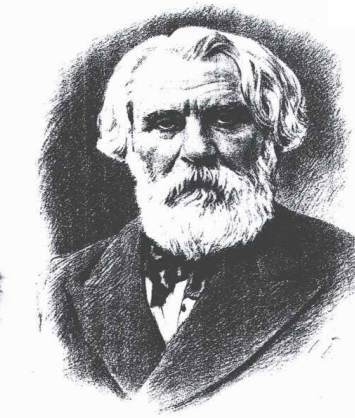
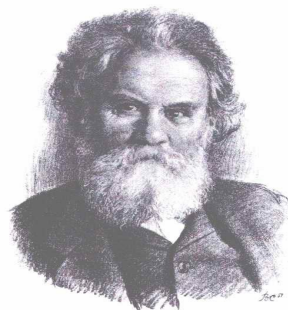


Черты реализма

- СТРЕМЛЕНИЕ К ШИРОКОМУ ОХВАТУ ДЕЙТЕЛЬНОСТИ В ЕЁ ПРОТИВОРЕЧИЯХ, ГЛУБИННЫХ ЗАКОНОМЕРНОСТЯХ И РАЗВИТИИ;
- ТЯГОТЕНИЕ К ИЗОБРАЖЕНИЮ ЧЕЛОВЕКА В ЕГО ВЗАИМОДЕЙСТВИИ СО СРЕДОЙ: ВНУТРЕННИЙ МИР ПЕРСОНАЖЕЙ, ИХ ПОВЕДЕНИЕ НЕСУТ НА СЕБЕ ПРИМЕТЫ ВРЕМЕНИ; БОЛЬШОЕ ВНИМАНИЕ УДЕЛЯЕТСЯ СОЦИАЛЬНО-БЫТОВОМУ ФОНУ ВРЕМЕНИ;
- УНИВЕРСАЛЬНОСТЬ В ИЗОБРАЖЕНИИ ЧЕЛОВЕКА;
- СОЦИАЛЬНЫЙ И ПСИХОЛОГИЧЕСКИЙ ДЕТЕРМИНИЗМ;
- ИСТОРИЧЕСКАЯ ТОЧКА ЗРЕНИЯ НА ЖИЗНЬ.

Формы реализма

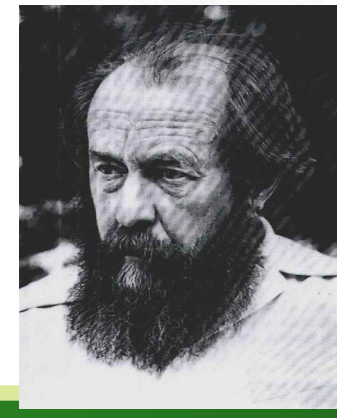
- просветительский реализм
- критический реализм
- социалистический реализм



О.Э.Мандельштам.
Фотография, 1920-е гг.



С.А.Есенин.
Фотография, 1925г.



Этапы развития:

- **Просветительский реализм** (Д.И. Фонвизин, Н.И.Новиков, А. Н. Радищев, молодой И.А. Крылов);
- **«синкретический» реализм:** сочетание реалистических и романтических мотивов, при доминанте реалистического (А. С. Грибоедов, А.С. Пушкин, М.Ю. Лермонтов);
- **Критический реализм** – обличительная направленность произведений; решительный разрыв с романтической традицией (И.А. Гончаров, И.С. Тургенев, Н.А. Некрасов, А.Н. Островский);
- **Социалистический реализм** – проникнут революционной действительностью и ощущением социалистического преобразования мира (М. Горький).

РЕАЛИЗМ В РОССИИ

Появился в XIX веке. Стремительное развитие и особый динамизм.

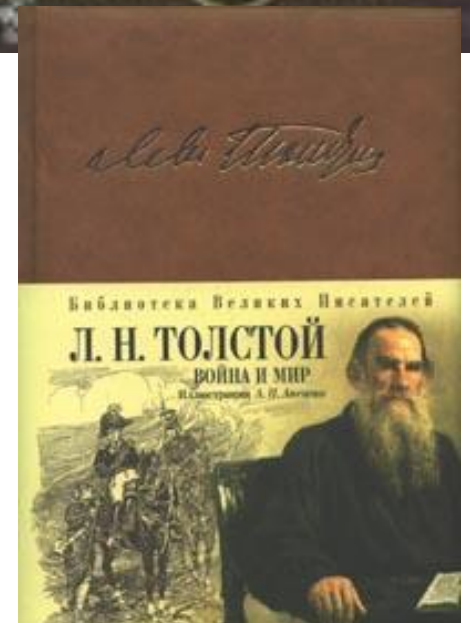
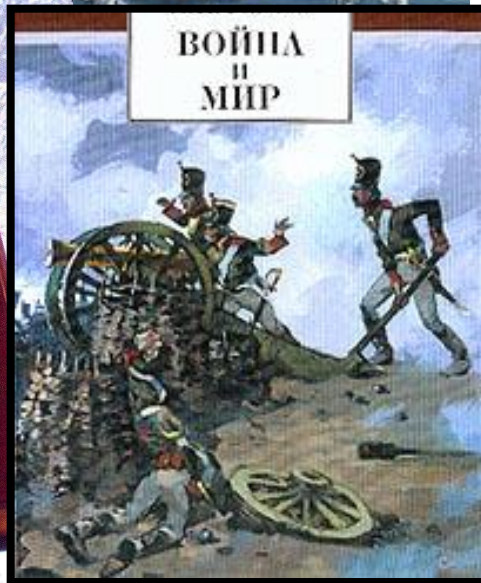
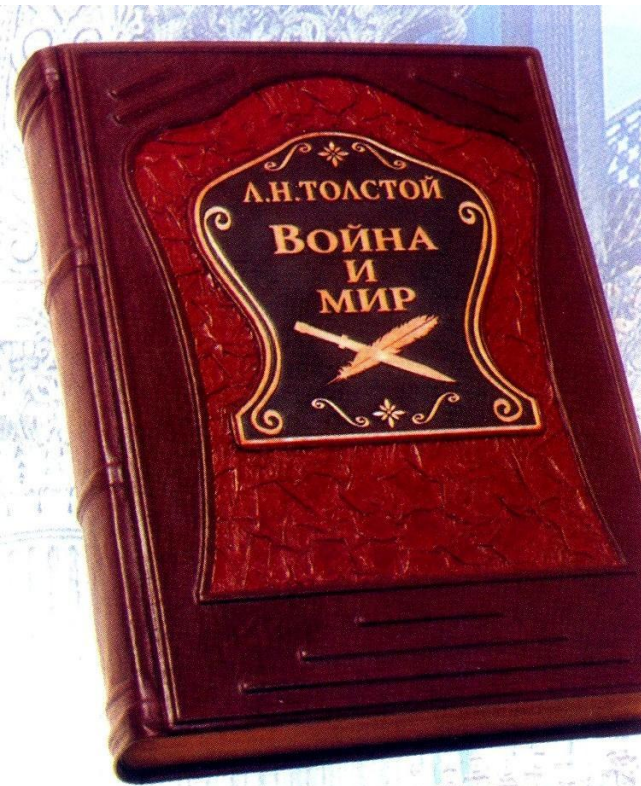
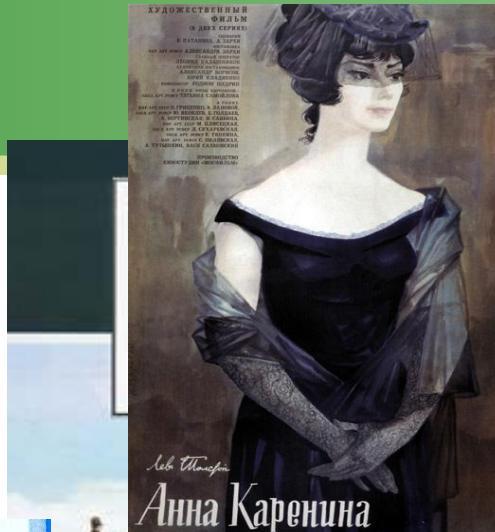
Особенности русского реализма:

- Активное освоение социально-психологической, философской и моральной проблематики;
- Выраженный жизнеутверждающий характер;
- Особый динамизм;
- Синтетичность(более тесная связь с предшествующими литературными эпохами и направлениями: просветительством, сентиментализмом, романтизмом).

М.Ю.Лермонтов «Мцыри»

- “Ты хочешь знать, что видел я
- На воле? — Пышные поля,
- Холмы, покрытые венцом
- Дерев, разросшихся кругом,
- Шумящих свежую толпой,
- Как братья в пляске круговой.
- Я видел груды темных скал,
- Когда поток их разделял,
- И думы их я угадал:
- Мне было свыше то дано!
- Простерты в воздухе давно
- Объяты каменные их,
- И жаждут встречи каждый миг;
- Но дни бегут, бегут года —
- Им не сойтися никогда!







- Реализм
- Реализм пытался адаптироваться к мироощущению человека **XX** столетия, к новым философским, эстетическим реалиям.
Обновленный реализм.
- *Социалистический реализм*, новая эстетика, в основе которой лежит утверждение нормативных характеров в нормативных обстоятельствах.

Реализм 18 века

- проникнут духом просветительской идеологии
- утверждается прежде всего в прозе
- определяющим жанром литературы становится роман
- за романом возникает буржуазная, или мещанская драма
- воссоздал быденную жизнь современного общества
- отразил его социальные и нравственные конфликты
- изображение характеров в нём было прямолинейным и подчинялось моральным критериям, резко разграничивавшим добродетель и порок (лишь в отдельных произведениях изображение личности отличалось сложностью и диалектической противоречивостью (Филдинг, Стерн, Дидро))

Значительные реалистические романы в

18 веке созданы:

- в Великобритании (Д. Дефо, С. Ричардсон, Г. Филдинг, Т. Смоллетт, Л. Стерн)
 - во Франции (А. Ф. Прево, Д. Дидро, Ж. Ж. Руссо)
 - в Германии (ранний И. В. Гёте)
- Буржуазная(мещанская) драма:
- в Великобритании — Дж. Лилло
 - во Франции — Дидро
 - в Германии — Г. Э. Лессинг, молодой Ф. Шиллер

Критический реализм

Критический реализм - течение, возникшее в Германии в конце 19 века (Э. Бехер, Г. Дриш, А. Венцль и др.) и специализирующееся на теологической интерпретации современного естествознания (попытки примирить знание с верой и доказать «несостоятельность» и «ограниченность» науки).

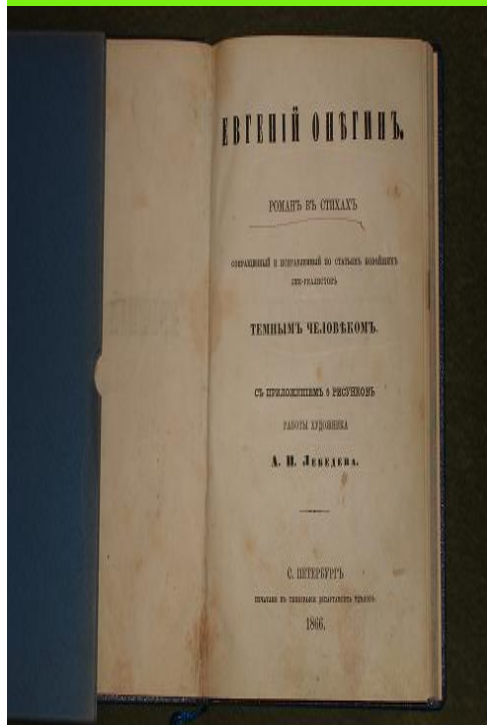
Принципы критического

реализма

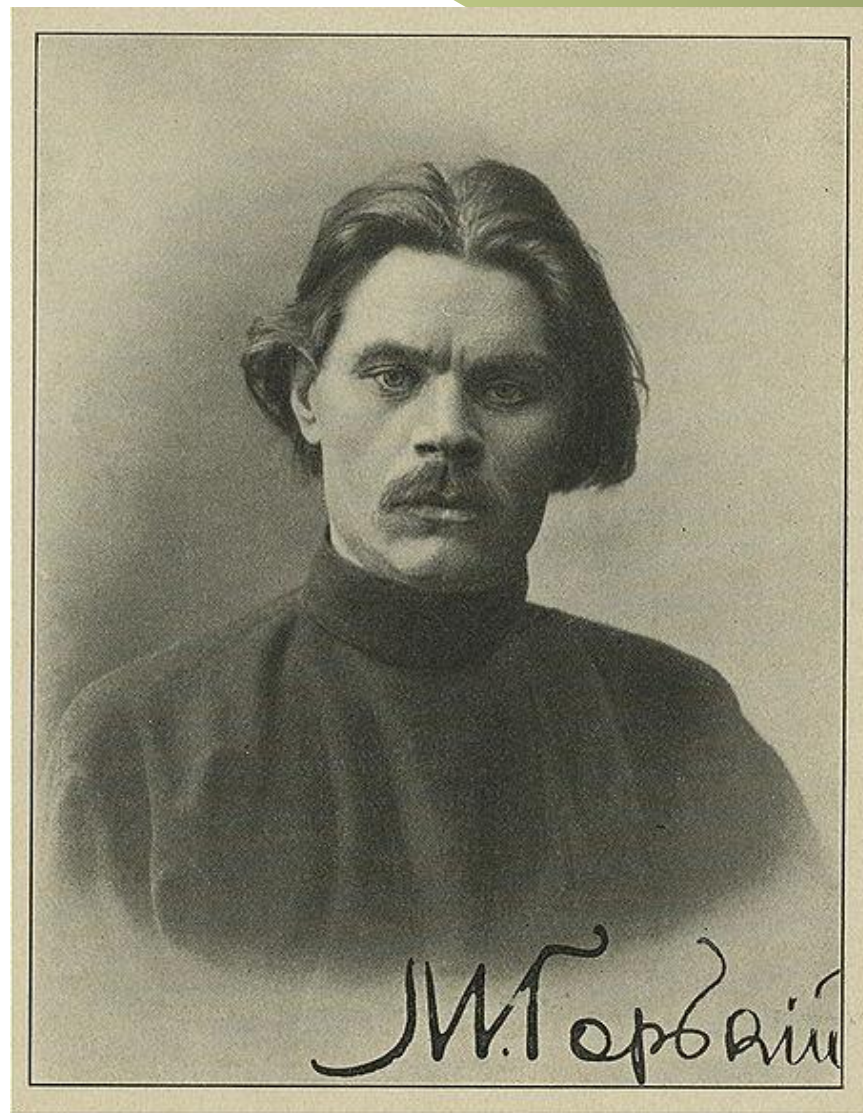
- критический реализм по-новому изображает отношение человека и окружающей среды
- человеческий характер раскрывается в органической связи с социальными обстоятельствами
- предметом глубокого социального анализа стал внутренний мир человека (критический реализм потому одновременно становится психологическим)

Основные представители в России:

А.С.Пушкин, Л.Н.Толстой, Ф.М.
Достоевский, А.П.Чехов.



«Как человек, как личность писатель русский... стоял освещенный ярким светом беззаветной и страстной любви к великому делу жизни — литературе, к усталому в труде народу, грустной своей земле. Это был честный боец, великомученик правды ради, богатырь в труде и дитя в отношении к людям, с душою, прозрачной, как слеза, и яркой, как звезда бледных небес России». *М.Горький.*



Социалистический реализм

Социалистический реализм, — одно из важнейших художественных направлений в искусстве XX века; особый художественный метод (тип мышления), базирующийся на познании и осмыслении жизненной действительности эпохи, которая понималась как динамично изменяющаяся в своём «революционном развитии».

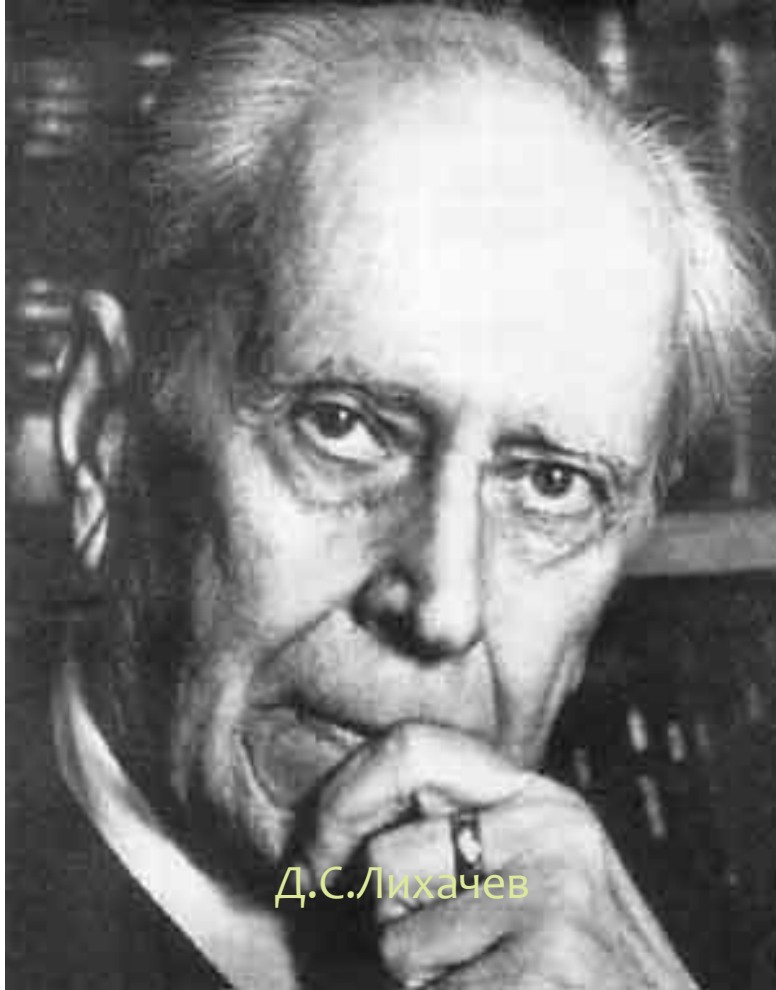


Принципы соцреализма

Народность. Герои произведений должны быть выходцами из народа. Как правило, героями соцреалистических произведений становились рабочие и крестьяне.

Партийность. Отказаться от правды, эмпирически найденной автором, и заменить её партийной правдой; показать героические поступки, поиск новой жизни, революционную борьбу за светлое будущее.

Конкретность. В изображении действительности показать процесс исторического развития, который в свою очередь должен соответствовать доктрине исторического материализма (материя первична, сознание вторично).



Д.С.Лихачев

**«Русская литература...
всегда была совестью
народа. Ее место в
общественной жизни
страны всегда было
почетным и влиятельным.
Она воспитывала людей и
стремилась к
справедливому
переустройству жизни».**

Д. Лихачев.

Реализм в искусстве



И. Н. Крамской (1837 – 1887)

Основные работы:

«Полесовщик»,
«Неизвестная», «Пасечник»,
«Русалка», «Христос в пустыне», портреты Л. Толстого, Н. Некрасова, М. Салтыкова-Щедрина, И. Шишкина.

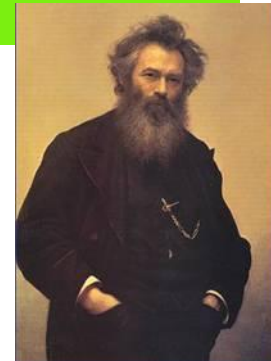


И. Н. Крамской. «Христос в пустыне» (1872, Третьяковская галерея). Когда [после Крещения] Иисус возведен был Духом в пустыню для искушения от диавола, и постившись сорок дней и сорок ночей, впоследствии взалкал. И приступил к Нему искушитель и сказал: если Ты сын Божий, скажи, чтобы камни сии сделались хлебами. Он же сказал ему в ответ: написано: не хлебом одним будет жить человек, но всяким словом, исходящим из уст Божиих» (Матфей. 4. 1-4).

14 бунтарей во главе с И. Н. Крамским покинули Академию художеств и организовали в 1863г «Артель свободных художников», которая просуществовала до 1870г. Позже «Товарищество передвижных выставок».

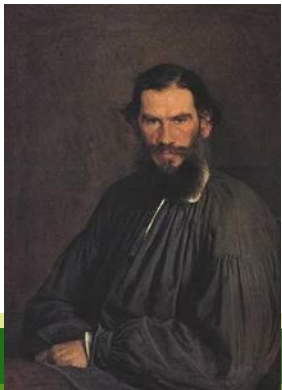


И. Н. Крамской. «Неизвестная». 1883. Третьяковская галерея.

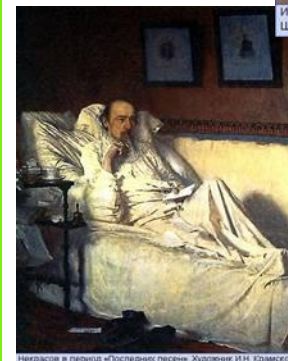


И. Н. Крамской. «Портрет художника И. И. Шишкина». 1880. Русский музей.

«Искусство должно говорить правду о жизни... искусство должно быть национальным... Художник – критик общественных явлений... Только чувство общности даёт силу художнику и удешевляет его силы... Без идеи нет искусства, но в то же время, и ещё более того, без живописи, живой и разительной, нет картин, а есть только благие намерения и только!»



И. Н. Крамской. «Портрет Л. Н. Толстого». 1887.



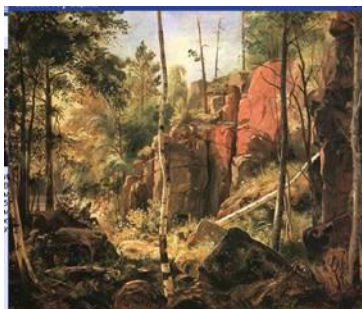
Некрасов в период «Последнего песни». Художник И.И. Крамской.

И. И. Шишкин (1832 – 1898)

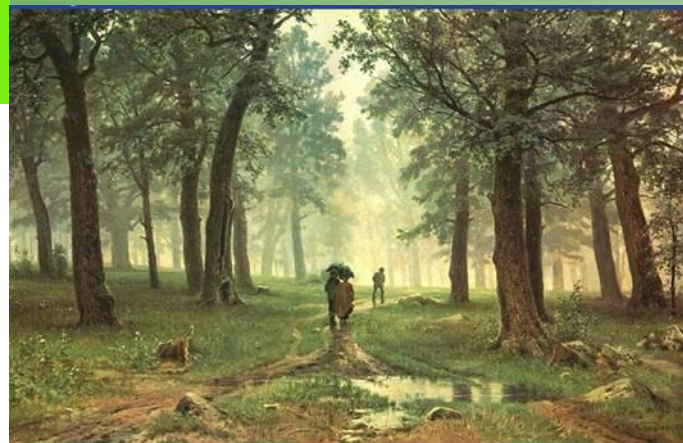
Основные произведения: «В лесу», «Рубка леса», «Полдень. В окрестностях Москвы», «Утро в сосновом бору», «Вид на острове Валааме», «Рожь».



И. И. Шишкин. «Утро в сосновом лесу». 1889. Третьяковская галерея.



И. И. Шишкин. «Вид на острове Валааме». Фрагмент. 1893. Киевский музей русского искусства. Картина была удостоена большой золотой медали Академии художеств, хотя сам художник не был вполне удовлетворен этой работой.



И. И. Шишкин. «Дождь в дубовом лесу». 1891. Третьяковская галерея.



И. И. Шишкин. «Рожь». 1878. Третьяковская галерея.



И. И. Шишкин. «Корабельная роща». 1898. Третьяковская галерея.

В. Е. Маковский (1846-1920)

«В гостях у сына», «На бульваре»



В. Е. Маковский. «Свидание». 1883 год. Третьяковская галерея.



В. Е. Маковский. «На бульваре» 1836-1887 годы. Третьяковская галерея.

Н. В. Неврёв (1830-1904)

«Торг. Сцена из крепостного быта»



Н. В. Неврев. «Торг. Сцена из крепостного быта». Третьяковская галерея.

В. В. Пукирёв (1832-1890)

«Неравный брак»



К. А. Савицкий (1844-1905)

Основные работы: «Ремонтные работы на железной дороге», «Встреча иконы», «На войну».



К. А. Савицкий. «Встреча иконы». 1878 год. Третьяковская галерея.



К. А. Савицкий. «Ремонтные работы на железной дороге». 1874 год. Третьяковская галерея.

Г. Г. Мясоедов (1834-1911)

«Знахарь», «Земство обедает»

В. И. Якоби (1834-1902)

«Привал арестантов»



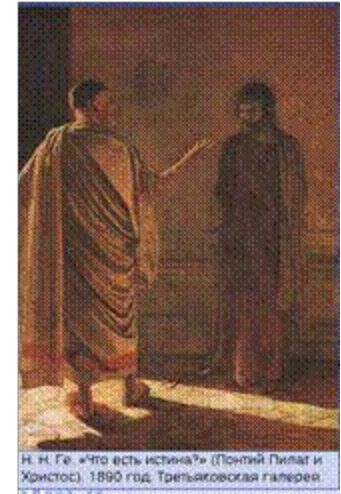
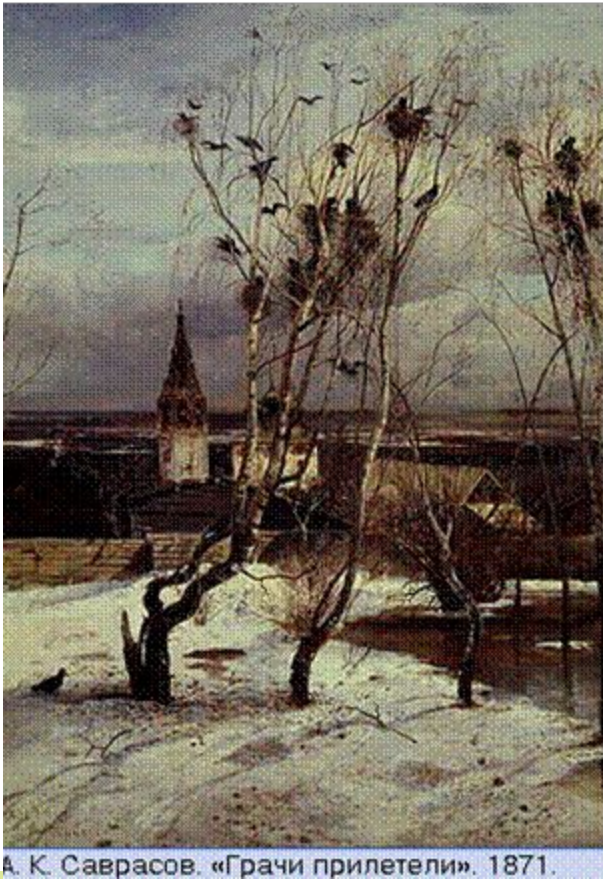
В. И. Якоби. «Привал арестантов». 1861 год. Третьяковская галерея.



Г. Г. Мясоедов. «Земство обедает». 1872 год. Третьяковская галерея.

А. К. Саврасов (1830-1897)

Основные работы: «Грачи прилетели», «Просёлок», «Зимняя дорога», «Дворик. Зима», «Лосиный остров в Сокольниках», «Сельский вид».



Н. Н. Ге (1831-1894)

Реформатор исторического жанра, друг и последователь Л. Толстого

И. Е. Репин (1844 - 1930)

Основные работы: « Не ждали», «Бурлаки», «Арест пропагандиста», «Царевна Софья», «Протоиерей», «Осенний букет», «Иван Грозный и сын его Иван», «Крестный ход в Курской губернии» и другие



Репин вскрывал противоречия действительности. В исторических полотнах раскрывал трагические конфликты, создал яркие вольнолюбивые образы. В портретах современников раскрывал личность в психологическом и социальном плане.



соцреализм в скульптуре



Об авторе:

- *Гизатулина Ольга Ивановна-преподаватель русского языка и литературы Гулистанского колледжа компьютерных и информационных технологий, Узбекистан*

