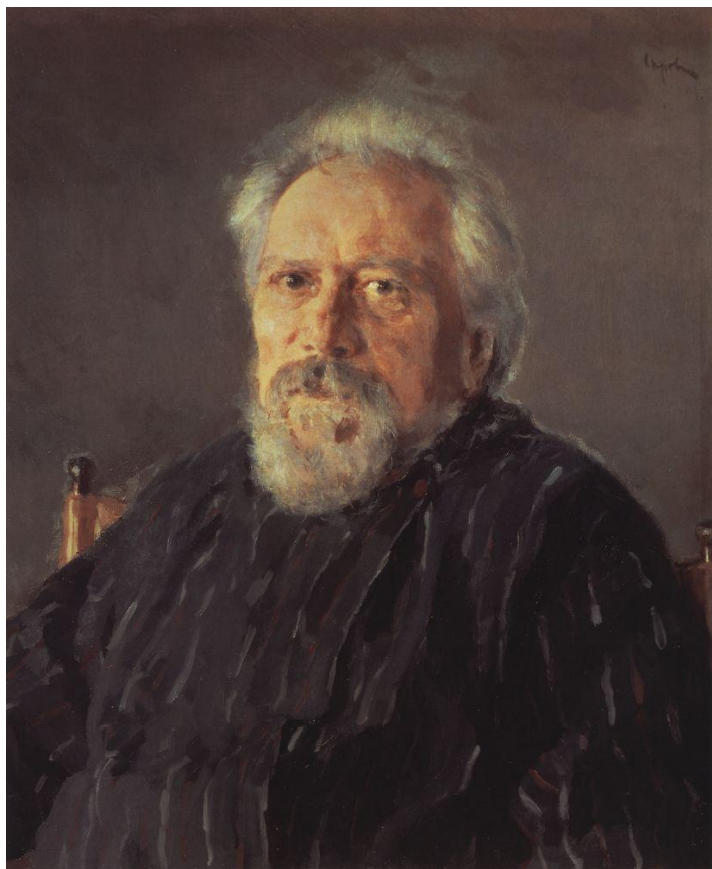


Н. С. ЛЕСКОВ «ЛЕВША»



БИОГРАФИЧЕСКАЯ СПРАВКА ОБ АВТОРЕ



Портрет Н. Лескова работы В. Серова.

Николай Семенович Лесков родился 4 (16) февраля 1831 года в селе Горохове, Орловской губернии, в семье небогатого судейского служащего.

Первоначальное образование Лесков получил в доме богатых родственников. В 1841 году он поступил в орловскую гимназию, но учился неровно и в 1846 году, не выдержав переводных экзаменов, начал службу писцом в Орловской палате уголовного суда. В 1857 году Лесков стал служить в частной компании дальнего родственника, англичанина А. Я. Шкотта.



ЛИТЕРАТУРНАЯ ДЕЯТЕЛЬНОСТЬ

В 1864 году вышел в свет роман Лескова «Некуда», в 1870 году - роман «На ножах». Лучшие произведения «Леди Макбет Мценского уезда» (1865 г.), «Воительница» (1866 г.), хроники «Старые годы в селе Плодомасове» (1869 г.) и «Захудалый род» (1874 г.) прошли почти незамеченными.

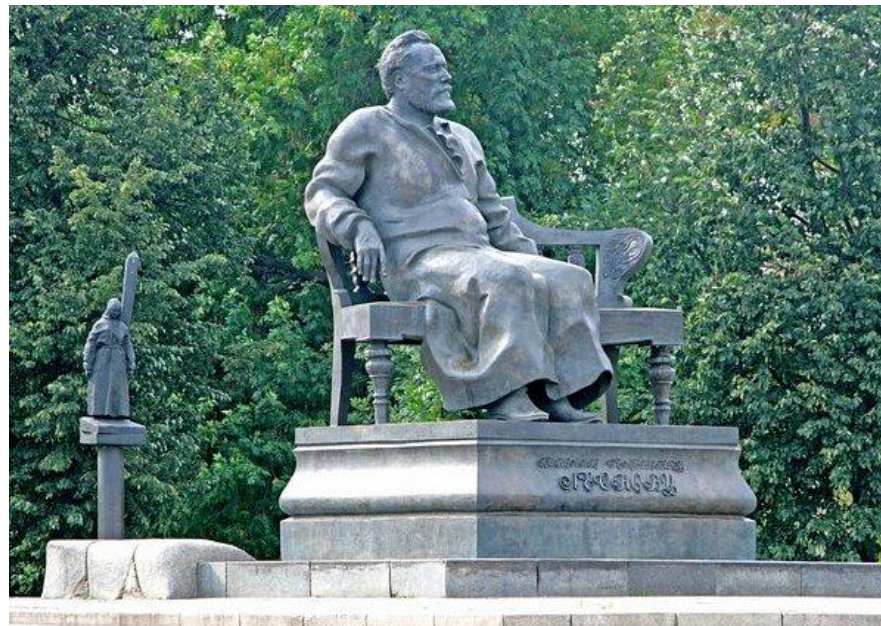
Лесков вошёл в литературу как знаток духовной и бытовой жизни народа. Он был блестящим стилизатором, имитировавшим язык 18 века (цикл рассказов «Заметки неизвестного», 1884 г.), владевшим эзоповской манерой («Заячий ремиз», 1894 г.), любившим красочный стиль (легенда «Прекрасная Аза», 1887 г.), умевшим писать и изысканно просто (рассказ «Под Рождество обидели», 1890 г.).



НАРОДНАЯ ПАМЯТЬ



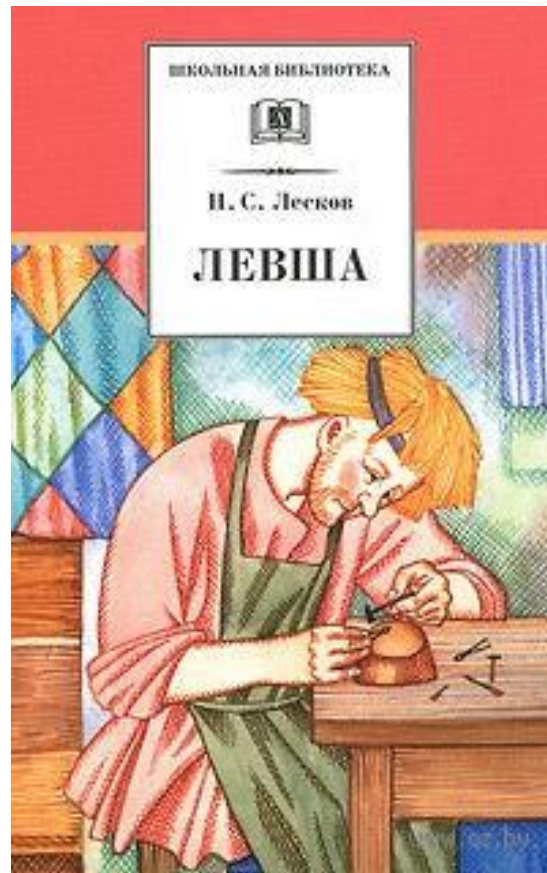
*Могила Н. С. Лескова
на Волковом кладбище .*



Памятник Н. С. Лескову в Орле.

Последние пять лет жизни Лесков тяжело страдал от постоянных приступов астмы. 21 февраля (5 марта) 1825 года писатель скончался. Похоронен Н. С. Лесков на Волковом кладбище в Санкт-Петербурге.

«ЛЕВША» Н. С. ЛЕСКОВА



Н. С. Лесков «Левша», обложка книги.



ИСТОРИЯ СОЗДАНИЯ «ЛЕВШИ»

Повесть «Левша» была создана и впервые напечатана в журнале «Русь» в 1881 году под заглавием «Сказ о тульском косом Левше и о стальной блохе (Цеховая легенда)». Отдельным изданием произведение вышло в 1882 году.

При публикации в «Руси», а также в отдельном издании повесть сопровождалась предисловием:

«Я не могу сказать, где именно родилась первая заводка баснословия о стальной блохе, то есть завелась ли она в Туле, на Ижме или в Сестрорецке, но, очевидно, она пошла из одного из этих мест. Во всяком случае сказ о стальной блохе есть специально оружейничья легенда, и она выражает собою гордость русских мастеров ружейного дела. В ней изображается борьба наших мастеров с английскими мастерами, из которой наши вышли победоносно и англичан совершенно посрамили и унизили... Я записал эту легенду в Сестрорецке по тамошнему сказу от старого оружейника... »



СЮЖЕТ «ЛЕВШИ»



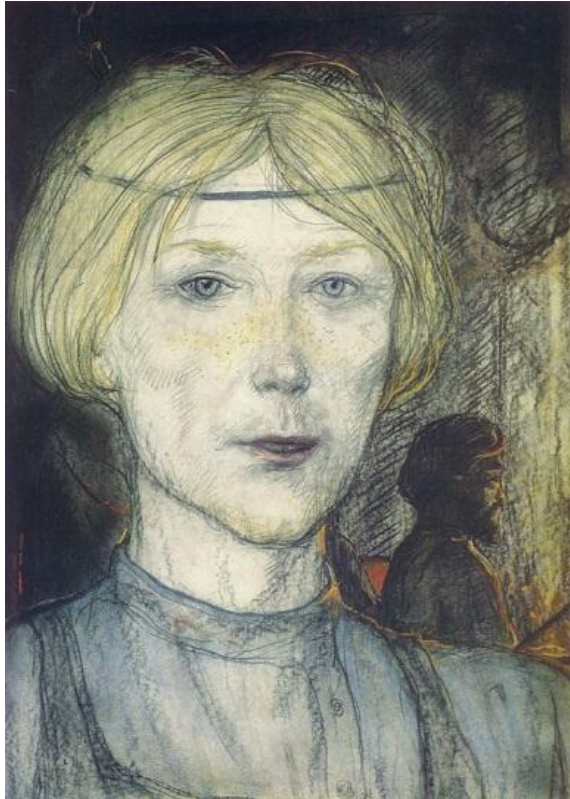
В сюжете произведения смешаны выдуманные и реальные исторические события. Император Александр I во время поездки по Европе посетил Англию, где в числе прочих диковинок ему продемонстрировали крошечную стальную блоху, которая могла танцевать. Император приобрёл блоху и привёз её в Петербург. Спустя несколько лет, после смерти Александра I и восшествия на престол Николая I, блоху нашли среди вещей покойного государя и долго не могли понять, в чём смысл «нимфозории». Атаман Платов, который сопровождал Александра I в поездке по Европе, появился во дворце и объяснил, что это образец искусства английских механиков, но тут же заметил, что русские мастера своё дело знают не хуже.

СЮЖЕТ «ЛЕВШИ»

Николай I поручил Платову среди местных умельцев найти тех, кто мог бы достойно ответить на вызов англичан. Будучи в Туле, Платов вызвал троих самых известных местных оружейников во главе с мастером по имени Левша, показал им блоху и попросил придумать нечто такое, что превзошло бы замысел англичан. Возвращаясь на обратном пути, Платов заглянул в Тулу, где троица продолжала работать над заказом. Забрав Левшу с неоконченной, как считал Платов, работой, он отправился в Петербург. В столице выяснилось, что туляки превзошли англичан, подковав блоху.



СЮЖЕТ «ЛЕВШИ»



Государь и весь двор были восхищены работой тульских мастеров. Государь распорядился отослать подкованную блоху в Англию, чтобы показать умение русских мастеров, и также послать Левшу. В Англии Левше продемонстрировали местные заводы, организацию работы и предложили остаться в Европе, но он отказался. На обратном пути в Россию Левша держал с полшкипером пари, по которому они должны были перепить друг друга. По приезде в Петербург Левша, не получив вовремя медицинскую помощь, скончался в простонародной больнице, где «неведомого сословия всех умирают принимают».



ВЫДУМАЛИ РАЗНЫЕ ХИТРОСТИ, ЧТОБЫ ЕГО
ЧУЖЕСТРАННОСТЬЮ ПЛЕНИТЬ И ОТ РУССКИХ
ОТВЛЕЧЬ, И ВО МНОГИХ СЛУЧАЯХ ОНИ ЭТОГО
ДОСТИГАЛИ

- О каком государе идёт
речь?
- Что он делал у
англичан?
- Какие «хитрости»
англичане выдумывали?
- Почему *во многих
случаях они этого
достигали?*



ВЫНУЛСЯ. ПЛАТОВ ПОКАЗЫВАЕТ ГОСУДАРЮ СОБАЧКУ, А ТАМ НА САМОМ СУГИБЕ СДЕЛАНА РУССКАЯ НАДПИСЬ: "ИВАН МОСКВИН ВО ГРАДЕ ТУЛЕ".

- О чём идёт речь?
- О чём говорит русская надпись *на сугибе*?
- Что это за *сугиб* (почему не *сгиб*)?
- Как на этот поступок Платова отреагировал государь?



3. "ВЫ ЕСТЬ ПЕРВЫЕ МАСТЕРА НА ВСЕМ СВЕТЕ, И МОИ ЛЮДИ СУПРОТИВ ВАС СДЕЛАТЬ НИЧЕГО НЕ МОГУТ".

- Кому принадлежат слова?
- По поводу чего они сказаны?
- Как показана практичность англичан в сцене купли-продажи?



4.... БРАТ МОЙ ЭТОЙ ВЕЩИ УДИВЛЯЛСЯ И ЧУЖИХ ЛЮДЕЙ, КОТОРЫЕ ДЕЛАЛИ НИМФОЗОРИЮ, БОЛЬШЕ ВСЕХ ХВАЛИЛ, А Я НА СВОИХ НАДЕЮСЬ, ЧТО ОНИ НИКОГО НЕ ХУЖЕ.

- Кому принадлежат слова?
- Как они характеризуют нового императора?
- Что это за нимфозория?
Как образовано слово?



5. МЫ ЕЩЕ И САМИ НЕ ЗНАЕМ, ЧТО УЧИНИМ, А ТОЛЬКО БУДЕМ НА БОГА НАДЕЯТЬСЯ, И АВОСЬ СЛОВО ЦАРСКОЕ РАДИ НАС В ПОСТЫЖДЕНИИ НЕ БУДЕТ.

- Кто произносит эти слова?
- Какое *слово царское* они упоминают?
- Почему сами не знают, что учинят?



6. ...ВЗЯЛИ СУМОЧКИ, ПОЛОЖИЛИ ТУДА ЧТО НУЖНО СЪЕСТНОГО И СКРЫЛИСЬ ИЗ ГОРОДА

- Куда они пошли?
Зачем?
- Какие предположения
были у людей?



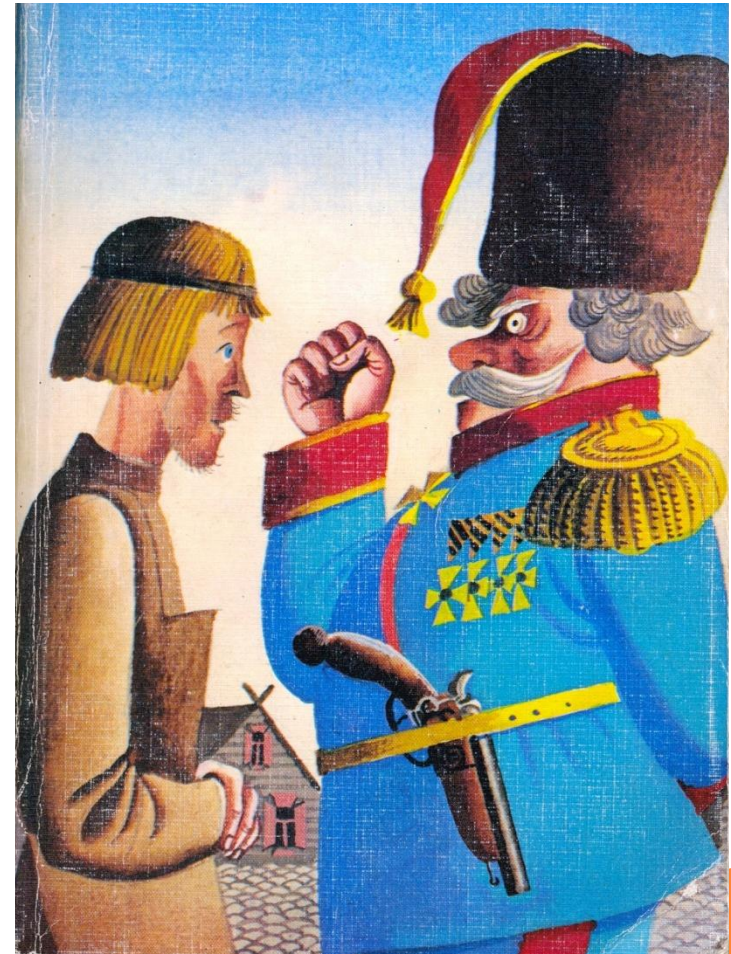
7. ВСЕ ДЕЛО ВЕЛОСЬ В ТАКОМ СТРАШНОМ СЕКРЕТЕ, ЧТО НИЧЕГО НЕЛЬЗЯ БЫЛО УЗНАТЬ, И ПРИТОМ ПРОДОЛЖАЛОСЬ ОНО ДО САМОГО ВОЗВРАЩЕНИЯ КАЗАКА ПЛАТОВА С ТИХОГО ДОНА К ГОСУДАРЮ, И ВО ВСЕ ЭТО ВРЕМЯ МАСТЕРА НИ С КЕМ НЕ ВИДАЛИСЬ И НЕ РАЗГОВАРИВАЛИ.

- Почему «в страшном секрете»?
- Как пытались узнать их тайну соседи?
- «опять свою щипаную голову спрятал»? Кто? Почему *щипаную*?



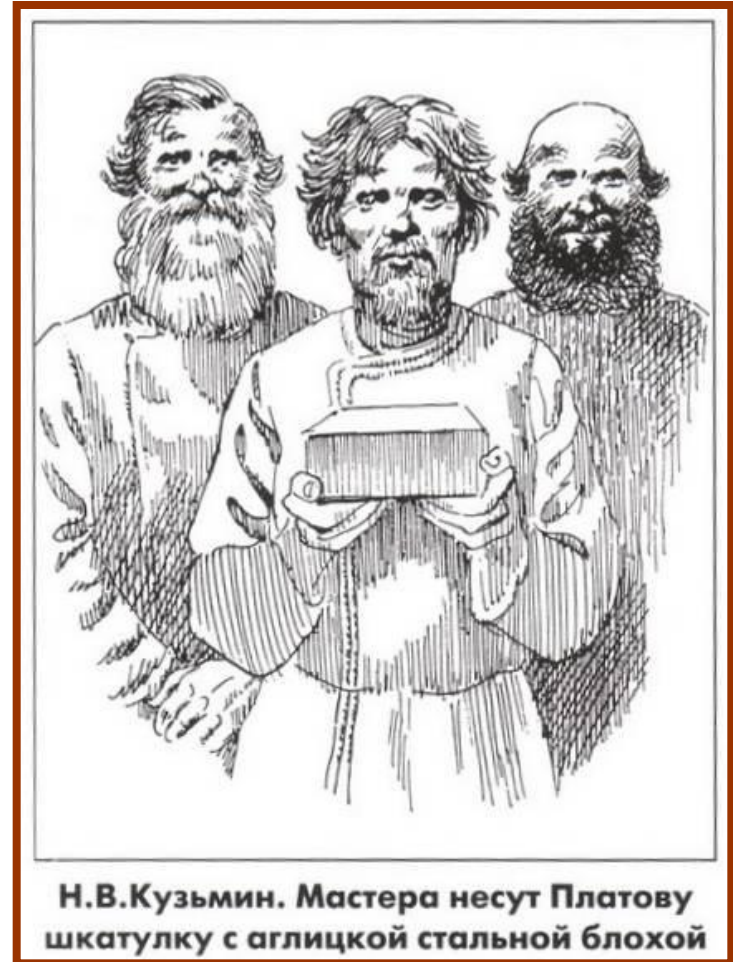
8. ПЛАТОВ ЖЕ ИЗ КОЛЯСКИ НЕ ВЫШЕЛ, А ТОЛЬКО ВЕЛЕЛ СВИСТОВОМУ КАК МОЖНО СКОРЕЕ ПРИВЕСТИ К СЕБЕ МАСТЕРОВЫХ, КОТОРЫМ БЛОХУ ОСТАВИЛ.

- Кто это- свистовой? Как образовано слово?
- Что говорит о нетерпении Платова?
- Почему он так нетерпелив?



9. НЕ УСПЕЕТ ОН ВАС ПОГЛОТИТЬ, ПОТОМУ ВОТ ПОКА ВЫ ТУТ ГОВОРИЛИ, У НАС УЖЕ И ЭТОТ ПОСЛЕДНИЙ ГВОЗДЬ ЗАКОЛОЧЕН. БЕГИТЕ И СКАЖИТЕ, ЧТО СЕЙЧАС НЕСЕМ.

- Кто он? И что значит *поглотить*?



10. НУ, ТАК ВРЕТЕ ЖЕ ВЫ, ПОДЛЕЦЫ, Я С ВАМИ ТАК НЕ РАССТАНУСЯ, А ОДИН ИЗ ВАС СО МНОЮ В ПЕТЕРБУРГ ПОЕДЕТ, И Я ЕГО ТАМ ДОПЫТАЮСЯ, КАКИЕ ЕСТЬ ВАШИ ХИТРОСТИ.

- Кому принадлежат слова?
- Почему он уверен, что его обманули?
- Как его характеризует этот поступок?



11. НИМФОЗОРИЯ,-- ГОВОРИТ,-- ВАШЕ ВЕЛИЧЕСТВО, ВСЕ В ТОМ
ЖЕ ПРОСТРАНСТВЕ, И Я ЕЕ НАЗАД ПРИВЕЗ, А ТУЛЬСКИЕ
МАСТЕРА НИЧЕГО УДИВИТЕЛЬНЕЕ СДЕЛАТЬ НЕ МОГЛИ.

- Как реагирует на это император?



12. МЫ МНОГО ДОВОЛЬНЫ, ЧТО ТЫ ЗА НАС РУЧАЛСЯ, А ИСПОРТИТЬ МЫ НИЧЕГО НЕ ИСПОРТИЛИ: ВОЗЬМИТЕ, В САМЫЙ СИЛЬНЫЙ МЕЛКОСКОП СМОТРИТЕ.

- Как ведёт себя Левша в палатах?



13. ВИДИТЕ, Я ЛУЧШЕ ВСЕХ ЗНАЛ, ЧТО МОИ РУССКИЕ МЕНЯ НЕ ОБМАНУТ. ГЛЯДИТЕ, ПОЖАЛУЙСТА: ВЕДЬ ОНИ, ШЕЛЬМЫ, АГЛИЦКУЮ БЛОХУ НА ПОДКОВЫ ПОДКОВАЛИ!

- Что за надписи были на подковах?
- Почему не было имени Левши?
- Блоху-то туляки подковали, но...Что но?



14. ГОСУДАРЬ ПРИКАЗАЛ СЕЙЧАС ЖЕ ЭТУ ПОДКОВАННУЮ НИМФОЗОРИЮ УЛОЖИТЬ И ОТОСЛАТЬ НАЗАД В АНГЛИЮ -- ВРОДЕ ПОДАРКА, ЧТОБЫ ТАМ ПОНЯЛИ, ЧТО НАМ ЭТО НЕ УДИВИТЕЛЬНО.

□ *чтобы вез блоху особый курьер, который на все языки учен, а при нем чтобы и левша находился. Зачем?*



15. НИЧЕМ ЕГО АНГЛИЧАНЕ НЕ МОГЛИ СБИТЬ, ЧТОБЫ ОН НА ИХ ЖИЗНЬ ПРЕЛЬСТИЛСЯ, А ТОЛЬКО УГОВОРИЛИ ЕГО НА КОРОТКОЕ ВРЕМЯ ПОГОСТИТЬ, И ОНИ ЕГО В ЭТО ВРЕМЯ ПО РАЗНЫМ ЗАВОДАМ ВОДИТЬ БУДУТ И ВСЕ СВОЕ ИСКУССТВО ПОКАЖУТ.

- Чем прельщали Левшу англичане?
- Почему ничем не могли прельстить?
- Почему он всё же согласился остаться на некоторое время?



16. ПОКОРНО БЛАГОДАРСТВУЙТЕ НА ВСЕМ УГОЩЕНИИ, И Я ВСЕМ У ВАС ОЧЕНЬ ДОВОЛЕН И ВСЕ, ЧТО МНЕ НУЖНО БЫЛО ВИДЕТЬ, УЖЕ ВИДЕЛ, А ТЕПЕРЬ Я СКОРЕЕ ДОМОЙ ХОЧУ.

- Что больше всего интересовало Левшу?
- Но вдруг начал беспокойно скучать. Затосковал и затосковал... Почему?



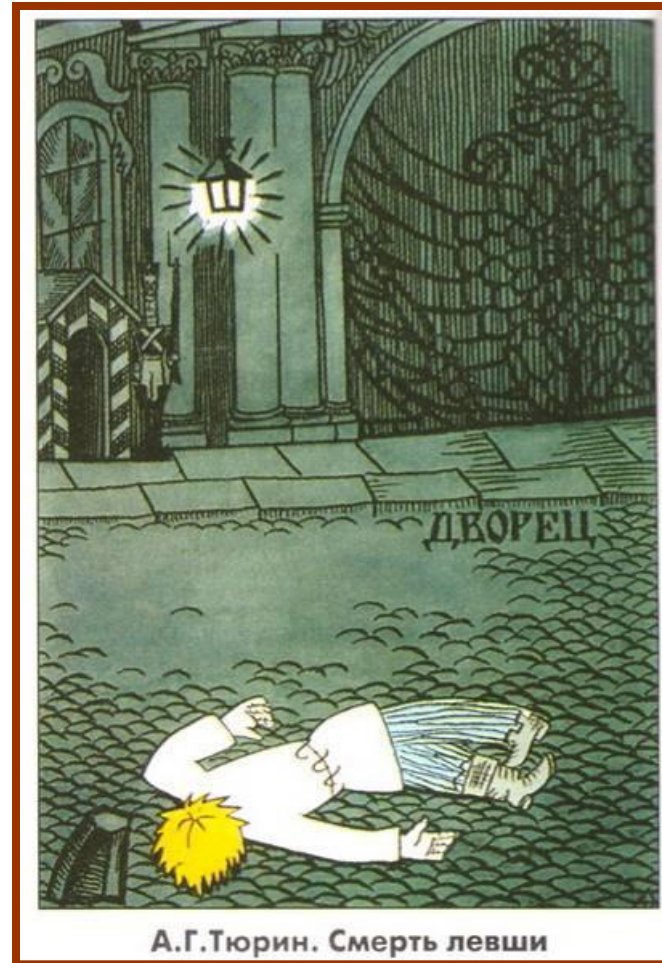
17. ТАК ИХ И ПРИВЕЗЛИ ВЗАПЕРТИ ДО ПЕТЕРБУРГА, И ПАРИ ИЗ НИХ НИ ОДИН ДРУГ У ДРУГА НЕ ВЫИГРАЛ; А ТУТ РАСКЛАЛИ ИХ НА РАЗНЫЕ ПОВОЗКИ И ПОВЕЗЛИ АНГЛИЧАНИНА В ПОСЛАННИЧЕСКИЙ ДОМ НА АГЛИЦКУЮ НАБЕРЕЖНУЮ, А ЛЕВШУ -- В КВАРТАЛ.

- Кого их?
- Что за пари?
- Почему взаперти?
- *Отсюда судьба их начала сильно разниться. Насколько сильно?*



18. ТОГДА ОДИН ПОДЛЕКАРЬ СКАЗАЛ ГОРОДОВОМУ ВЕЗТИ ЕГО В ПРОСТОНАРОДНУЮ ОБУХВИНСКУЮ БОЛЬНИЦУ, ГДЕ НЕВЕДОМОГО СОСЛОВИЯ ВСЕХ УМИРАТЬ ПРИНИМАЮТ.

- Тогда... Что предшествовало этому?



19.СКАЖИТЕ ГОСУДАРЮ, ЧТО У АНГЛИЧАН РУЖЬЯ КИРПИЧОМ НЕ ЧИСТЯТ: ПУСТЬ ЧТОБЫ И У НАС НЕ ЧИСТИЛИ, А ТО, ХРАНИ БОГ ВОЙНЫ, ОНИ СТРЕЛЯТЬ НЕ ГОДЯТСЯ.

- Чьи слова?
- Когда они сказаны?
- О чём это говорит?
- Почему «чтобы и у нас не чистили»?



20. ЭТО ИХ ЭПОС, И ПРИТОМ С ОЧЕНЬ
"ЧЕЛОВЕЧКИНОЙ ДУШОЮ".

- Это концовка сказа?
Почему последние
слова заключены в
кавычки?



ХУДОЖЕСТВЕННЫЕ ОСОБЕННОСТИ

Критики первых изданий посчитали, что вклад Лескова в создание повести минимален и что он якобы только пересказал легенду, которая ходила среди тульских мастеров. Лесков с этим мнением спорил и объяснял, что произведение практически полностью выдумано им: «Все, что есть чисто народного в «сказе о тульском левше и стальной блохе», заключается в следующей шутке или прибаутке: «англичане из стали блоху сделали, а наши туляки ее подковали да им назад отослали». Более ничего нет «о блохе», а о «левше», как о герое всей истории её и о выразителе русского народа, нет никаких народных сказов, и я считаю невозможным, что об нем кто-нибудь «давно слышал», потому что, — приходится признаться, — я весь этот рассказ сочинил в мае месяце прошлого года, и левша есть лицо мною выдуманное.



ХУДОЖЕСТВЕННЫЕ ОСОБЕННОСТИ

Повесть «Левша» — это пример русского сказа. Повествование выглядит как устный рассказ, в котором автор, незнакомый с иностранными словами, коверкает их самым неожиданным образом. Настоящее богатство произведения — это особый язык повести, который пересыпан каламбурами и словами, возникшими в фантазии писателя, своеобразной народной этимологией: *нимфозория, мелкоскоп, клеветон* и др.

Критики отмечали, что при всей внешней лубочности и гротеске в произведении Лескова отчётливо проступает национально-патриотическая тема, призыв к осознанию роли отдельно взятого человека в делах государственного масштаба. В своих последних словах умирающий Левша обращается к царю: «...у англичан ружья кирпичом не чистят. Пусть чтобы и у нас не чистили, а то, храни бог войны, они стрелять не годятся».



ОСНОВНЫЕ ПЕРСОНАЖИ



Матвей Иванович Платов (1753 – 1818) – русский военный, граф, казачий атаман, генерал от кавалерии. Участвовал во всех войнах России конца XVIII – начала XIX века.



ОСНОВНЫЕ ПЕРСОНАЖИ



Александр I Павлович (1777 - 1825) -
государь император и самодержец
Всероссийский (с марта 1801 года),
старший сын императора Павла I и
Марии Фёдоровны.



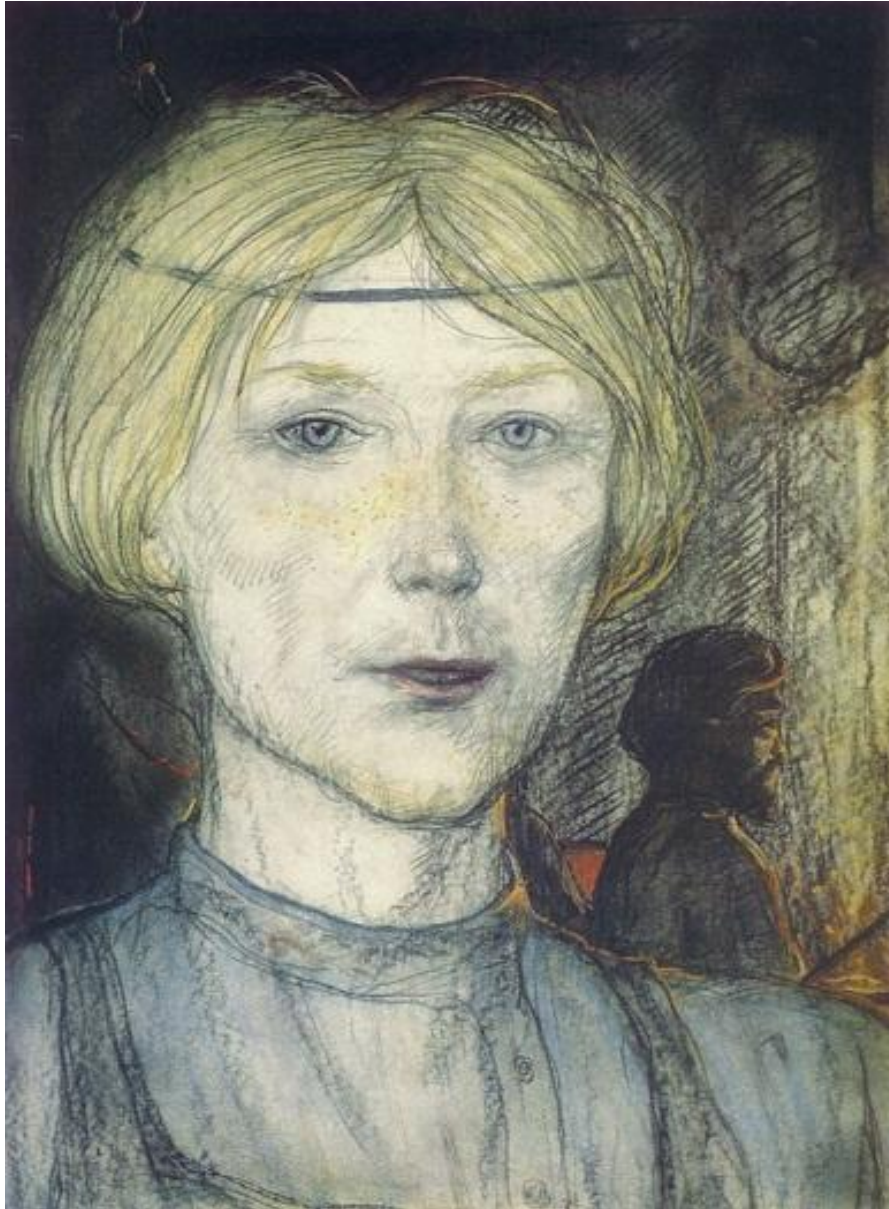
ОСНОВНЫЕ ПЕРСОНАЖИ



Никола́й I (1796 - 1855) - император Всероссийский с декабря 1825 по февраль 1855 года, царь Польский и великий князь Финляндский.



ОБРАЗ ГЕРОЯ



Левша - талантливый русский мастеровой, оружейник. Это имя стало нарицательным, обозначающим талантливого выходца из народа, мастера с золотыми руками.





Памятник Левше, подковавшему блоху

20 сентября 2004 года в центре Челябинска на улице Кирова, которая стала пешеходной зоной, был открыт памятник Левше, сумевшему подковать блоху, которую каждый желающий может бесплатно разглядеть сквозь увеличительное стекло. Автором бронзового памятника стал скульптор Игорь Брунеткин. Памятник олицетворяет всех уральских мастеров. Кроме того, установка памятника Левше в Челябинске это словно спор с Тулой, о том, чьи мастера были более умелыми.





ЛЕВША
символ
рабочего
мастерства

По преданию
мужество березового кряжа
одна женщина-мастерица
с дубину пошла по сей день
и слободу водичную
после востого стрела и слый сороз
с мастеровыми людьми.
Женщина любит Россию, а сориздулой
где приерживаются такого лавата:
"Если стрела и себе говорит в полета
то мастера - только творением руи".
И.Ф. Пильский



Памятник Левше, народному умельцу и любимцу, был изготовлен в 1989 году в связи с 50-летием основания Тульского машиностроительного завода. До создания памятника прошел конкурс на лучший проект памятника – символа рабочего мастерства туляков. Победил бывший начальник отдела связи машиностроительного завода Б.И.Кривохин.

Левша был изготовлен в литейном цехе Тулмашзавода. Долгое время памятник находился на территории предприятия, на площади Трудовой славы. Для того. Чтобы памятником могли любоваться и гости и жители Тулы, памятник Левше был передан в дар городу. И с 2009 года Левша занял достойное место среди известных городских памятников – памятника Никите Демидову и памятника Петру I. Фигура бронзового мастера поставлена в исторической части города на 2-х метровом постаменте в знак уважения тульских оружейных мастеров промышленников демидовской династии.

Автор изобразил Левшу прищурившим глаз. Чтобы рассмотреть только что подкованную блоху. Выражение лица и осанка показывают, что он доволен своей работой. Сам мастер одет в рабочую одежду тульского мастера – оружейника, волосы подвязаны тесьмой, лоб открыт. Фигура выполнена в полный рост. В левой руке левша держит кузнечный молот, в правой руке – на уровне глаз – та самая блоха. На гранях двухметрового постамена из красного мрамора выбиты цитаты из произведений великих писателей.

Более 300 лет в Туле процветает оружейное производство. Тульские оружейники веками создавали оружие для защиты нашей родины. Благодаря их мужеству и мастерству Тула получила славу города мастеров, города, где можно сделать все. Потому памятник Левше очень почитаем в городе, ведь он отражает одну из главных страниц его славной истории.

У Левши – героя «Сказа о тульском косом Левше и о стальной блохе» Николая Лескова - был реальный прототип Это Алексей Сурнин, мастер Тульского оружейного завода. Туляки гордятся жизнью талантливого русского самоучки, их земляка, биография которого и легла в основу произведения Н.Лескова. Действительно, в свое время Сурнин был отправлен на обучение в Англию, и показал такие навыки оружейного мастера, что многие преклонялись перед его искусством в оружейном деле. Работал мастер левой рукой, потому и герой Лескова - левша. Так слово «левша», по крайней мере в Туле, стало символом мастерства, а памятник Левше – символом тульских мастеровых людей.

