

«И мир идёт тебе
навстречу...»





Уходят одни
поколения,
приходят другие, а
Пушкин остаётся
живым,
необходимым
целому народу,
каждому человеку,
к его поэзии
обращаются и в
дни торжеств, и в
дни тяжких
испытаний



Пушкин – поэт. Но Пушкин больше, чем поэт. Хотя слово «поэт» – великое слово, оно не может выразить всё то, что для нас значит Пушкин.

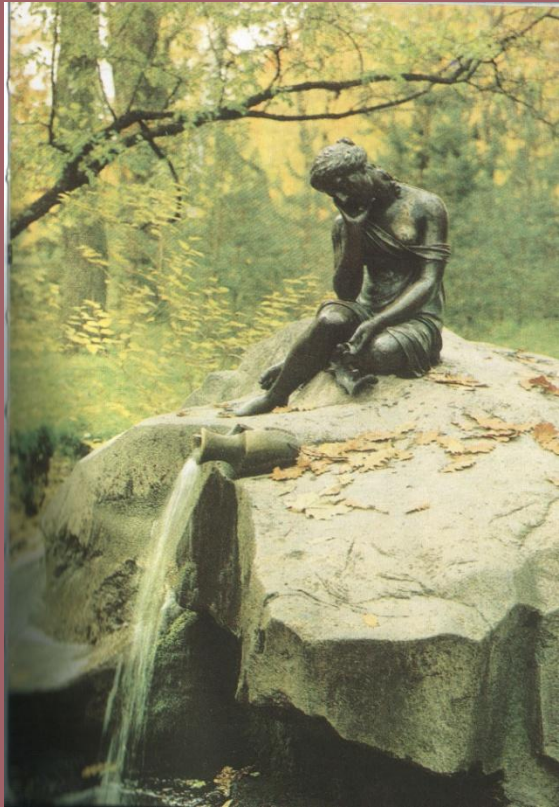
Пушкин – мерило
всех наших
духовных
ценностей.



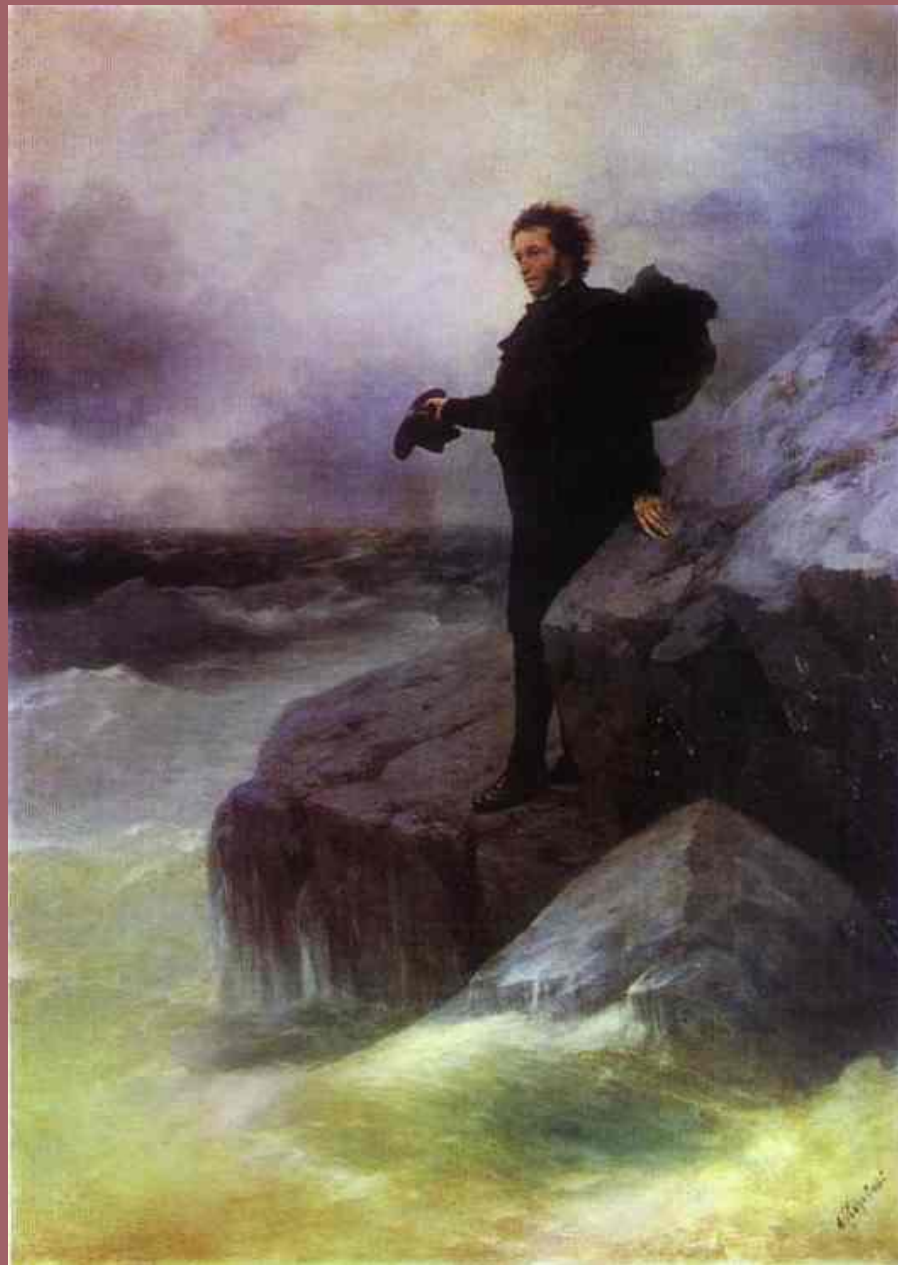


А кто он ей?
Не сын, не внук...

Отечество нам – Царское Село...









Писать, писать – в стихах и прозе...

« Был бы в рядах
мятежников»



Восстание на Сенатской площади. Акварель Кольмана









Это осень Пушкина...



Пушкин был смертельно ранен...

Он лежал без движения, как будто по тяжелой
работе

Руки свои опустив...

В.А.Жуковский



Смерть Пушкина. Худ. Л.Белохин. 1985–1986



Кончена жизнь...



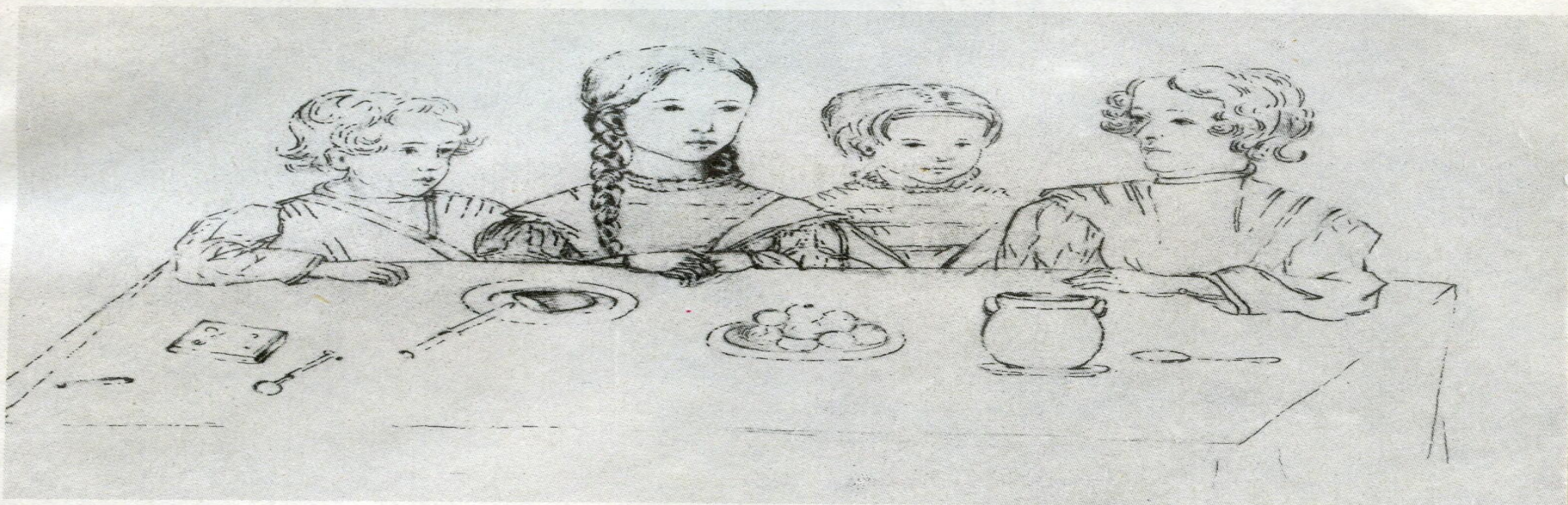
В этом доме А.С.Пушкин, смертельно раненый на дуэли, скончался 29 января 1837 года.

А мне приснился сон...



Наталья Николаевна Ланская

Дети А. С. Пушкина
Н. И. Фризенгоф, 1841.
Б., кар., 14×20
Из альбома Н. Н. Пушкиной



Мария
Александровна
Гартунг

1832-1919



Мария Александровна Пушкина



Старший сын
поэта
Александр

(1833-1914)

Второй сын поэта
Григорий

(1835-1905)





Последним
ребенком в
семье была
Наталья

(1836-1913)

Семейное древо Пушкина: судьба потомков поэта

Среди многочисленных потомков Пушкина преобладают потомки по женской линии, побочные ветви родословного древа. По дочерним линиям Пушкины даже породнились с английской королевской династией. Во всем мире насчитывается 58 ветвей семейного древа поэта



Григорий Александрович. Младший сын Пушкина не имел детей

Александр Александрович, старший сын, был профессиональным военным, дослужился до генерала. При освобождении болгар от турецкого ига командовал гусарским полком. Награжден именованным золотым орденом «За храбрость». Умер в 1914 г.

Григорий Александрович, его сын, родился в 1868 году и тоже был профессиональным военным. Полковник царской армии храбро сражался на фронтах первой мировой войны. Умер в Москве в 1940 г.

Увеличить

Александр Григорьевич, сын Григория Александровича, родился в 1913 г. Не имел детей. Служил в армии, между Финской и Отечественной войной работал оперуполномоченным в МУРе, затем до самой пенсии - печатником в типографии комбината «Правда». Получил почетный знак «Петровка, 38» за заслуги в работе в уголовном розыске

Сын Григория Григорьевича, Александр Григорьевич, в 1992 г. покончил жизнь самоубийством. Отец пережил сына и умер в 1997 г.

Единственный живущий ныне прямой потомок по мужской линии, носящий фамилию Пушкин - Александр Александрович Пушкин (по второй мужской линии четвертого поколения) - живет в Брюсселе, председатель Союза русских дворян в Бельгии. Его жена, Мария Александровна Пушкина-Дурново, тоже является потомком Пушкина - по первой мужской линии в пятом поколении

Потомки Пушкина в мире



По данным на 1999 год, в мире зарегистрировано 219 потомков поэта, живущих в странах Европы, Америки и Азии.



Семейство моё
растёт, умножается...







Живу, пишу не для похвал;
Но я бы, кажется желал
Печальный жребий свой
прославить,
Чтоб обо мне, как верный
друг,
Напомнил хоть единый звук.
И чьё-нибудь он сердце
тронет;
И, сохранённая судьбой,
Быть может, в лете не
потонет
Строфа, слагаемая мной;
Быть может (лестная
надежда!),
Укажет будущий невежда
На мой прославленный



Ты светлым именем своим
Восславил имя человечье,
И мир идёт тебе навстречу,
Духовной жаждою томим.

А.С.Пушкин.

Контрольный тест

1. Что называется лирикой?

- А) Род литературы, в котором художественный мир литературного произведения отражает внутренние переживания героя.
- Б) Эмоциональное восприятие повествователем или лирическим героем описываемого.
- В) Не связанные с сюжетным повествованием размышления автора, включённые в произведение.

2. Определите стихотворный размер приведённого отрывка:

*«Быть можно дельным человеком
И думать о красе ногтей.*

К чему бесплодно спорить с вами?

Обычай деспот меж людей».

А) Ямб

Б) Хорей

В) Дактиль

Г) Амфибрахий

Д) Анапест

**3. Как называется трёхсложный
стихотворный размер с ударением на
втором слоге?**

А) Дактиль

Б) Амфибрахий

В) Анапест

Г) Ямб

Д) Хорей

4. Укажите временные границы действия, происходящего в романе А.С. Пушкина «Евгений Онегин»:

А) 1812 – 1824

Б) 1819 – 1825

В) 1825 – 1835

Г) 1837 - 1840

5. Определите, кому из героев романа соответствуют эти характеристики:

- А) *«Молодой повеса», «он умён и очень мил», мог он лицемерить», «как женщин он оставил книги», «русская ханбра им овладела понемногу».*
- Б) *«Дика, печальна, молчалива», «ей рано нравились романы», «душа ждала кого-нибудь».*
- В) *«Кругла, красна лицом она», «кокетка, ветреный ребёнок».*
- Г) *«Его перо любовью дышит», «поклонник славы и свободы».*

1) Татьяна 2) Онегин 3) Пенский 4) Ольга

6. Кому из деятелей литературы принадлежат следующие характеристики:

- А) «Онегин – то лишний человек в той среде, где он находится, не обладая нужной силой характера, чтобы вырваться из неё».
- Б) «Страдающий эгоист», «эгоист поневоле...».
- В) «Всегда... рад заметить разность между Онегиным и мной».

1) А.С.Пушкин 2) В.Г.Белинский 3) А.И.Герцен

7. Определите героев романа по кругу их чтения:

А) *«При свечке Шиллера открыл»;*

«Читал охотно Апулея, а Цицерона не читал».

Б) *«Бранил Гомера, Феокрита,
Зато читал Адама Смита».*

В) *«Она любила Ричардсона».*

Г) *«В книгах не видал вреда:*

Он, не читая никогда,

Их почитал пустой игрушкой...».

- 1) Онегин
- 2) Д.Ларин
- 3) Татьяна
- 4) Ленский
- 5) мать Ольги и Татьяны Лариных

8. О ком сказал Пушкин:

«Любой роман возьмите и найдёте, верно, её портрет».

- А) Жена Д.Ларина.
- Б) Татьяна.
- В) Ольга.
- Г) Няня Филипьевна.

9. Найдите метафоры:

1. «Мгновенным холодом облит,
2. Онегин к юноше спешит,
3. Глядит, зовёт его... напрасно:
4. Его уж нет. Младой певец
5. Нашёл безвременный конец!
6. Дохнула буря, цвет прекрасный
7. Увял на утренней заре,
8. Потух огонь на алтаре!»

10. Что такое «онегинская строфа»?

- А) Строфа из 14 стихов 4-стопного ямба, 3 четверостишья и завершающие 2 строки с перекрёстной рифмой.
- Б) Строфа из 8 стихов, где первые 6 рифмуются между собой, а 2 связываются парной рифмовкой.

11. Кульминацией романа «Евгений Онегин» является :

А) Дуэль Онегина и Ленского.

Б) Объяснение Татьяны в любви Онегину.

В) Бал в доме Лариных.

Г) Объяснение Евгения и Татьяны на балу в доме князя.

12. Кульминация - это:

- А) Элемент композиции, в котором художественный конфликт достигает критической точки своего развития и требует обязательного немедленного разрешения.
- Б) Элемент композиции, в котором возникает художественный конфликт.
- В) Элемент композиции, в котором происходит разрешение или снятие основного конфликта.

13. Лирическое отступление – это:

- А) Выраженное художественными средствами эмоциональное восприятие описываемого повествователем или лирическим героем.
- Б) Условный образ, где автор стремится предать своё отношение к изображаемому.
- В) Не связанное с сюжетным повествованием размышление автора, включенное им в произведение литературы.

14. Мотивы лирики Пушкина разнообразны. Соотнесите указанные стихотворения с темами его лирики:

А) «Пророк», «Поэт и толпа», «Поэт», «Памятник»;

Б) «Три ключа», «Кавказ», «Бесы»;

В) «Я вас любил», «К*», «Не пой, красавица, при мне...»;

Г) «Зимняя дорога», «Воспоминания», «Предчувствия»;

Д) «Арион», «В Сибирь», «Анчар».

1) Тема поэта и поэзии 2) вольнолюбивая лирика

3) Любовная лирика 4) тема одиночества

5) философская лирика.