

Цели урока

- Знакомство с творчеством художницы Т. Яблонской.
- Продолжить работу над написанием сочинений разных жанров: описание с элементами повествования.
- Словарно – орфографическая работа.
- Умения и навыки в характеристике темы сочинения.
- Навыки в исправлении речевых и грамматических ошибок.
- Работа над планом сочинения.

Татьяна Ниловна
Яблонская
/1907-2005/—
известный мастер
живописи, лауреат
Государственной
премии. Татьяна
Ниловна изображает
на своих полотнах
простых людей, их
труд. Очень любит
писать детей.



В 1935—1941 годах училась в Киевском государственном художественном институте, закончила институт по специальности «художник-живописец» (мастерская профессора Фёдора Кричевского).

1956 — XXVIII Международная художественная выставка в Венеции;

1958 — Всемирная выставка в Брюсселе, где Т. Яблонская была награждена бронзовой медалью за картину «Хлеб» (1949).

Начиная со студенческих лет, имела более чем 30 персональных выставок в Москве, Лондоне, Будапеште, в Киеве, других городах.

Музеи, в которых есть картины
художницы

Государственная Третьяковская
галерея (Москва), Государственный
Русский музей (Санкт-Петербург).

Музей Дракона (Тайвань).

Национальный художественный музей
Украины. Киевский музей русского
искусства. Запорожский
художественный музей. Харьковский
художественный музей. Полтавский
художественный музей. Львовская
картинная галерея, другие музеи.







www.tiistan.fi

Активизация мышления учащихся.

Какие
ассоциации/сравнения,
представления/ возникают у вас при
слове «утро»?

А что может быть изображено на
картине, которая называется «Утро»?



УТРО НА КАРТИНЕ
Т.И. ЯБЛОНСКОЙ



Выяснить лексическое значение слов

эстамп, кашпо, бахрома

Эста́мп (фр. *estampe*, от итал. *stampa*) — станковое произведение графического искусства, представляющее собой гравюрный либо литографский оттиск (отпечаток), как правило, на бумаге, изображения, выполненного на литографском камне либо на печатной форме из меди или стали травлением или резьбой.

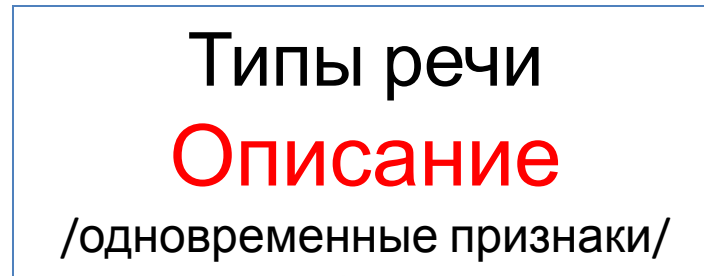
Кашпо - декоративная ваза из керамики, пластмассы, дерева, предназначенная для установки внутрь цветочных горшков с растениями. Кашпо устанавливается в интерьере или на открытом воздухе с целью оформления пространства.

Бахрома - (тюрк., от араб. махрама - платок), гладкая тесьма с висящими с одной стороны нитями; украшение к занавесям, мебели, абажурам.



Упражнение 176.

Эстамп на стене, в кашпо цветы резеды, отрывной календарь, льняной скатертью, длинной бахромой, в глиняном графине, прикрыть салфеткой, карниз над окном, батарея центрального отопления, паркетный пол, деревянная кровать, выход на балкон, оградительная решетка, прекрасную квартиру, абжур под потолком.



предмета

места

состояния

человека

Окружающей
среды

Повествование

/последовательные, сменяющие друг друга действия, события/

В повествовании рассказывается о действиях, последовательно сменяющих друг друга. Как бы создается лента кадров. Мир в таком тексте предстает **динамичным**/ насыщенным действием, быстротой развития событий/, в движении.

Чтобы подчеркнуть последовательность действия, используются **слова и словосочетания, обозначающие время/ потом, через час-другой, через некоторое время/**, глаголы движения, обычно прошедшего времени...

Мы сегодня говорим с вами о картине. К какому **типу речи** отнесём ваши сочинения? Что характерно для описания как типа речи? **(Наличие эпитетов)**.

Какие эпитеты подобрать к слову «утро»? Какое настроение создают эпитеты? Итак, в каком же настроении мы приступаем к работе над репродукцией картины? **Репродукция картины — определение, которое дает художественную характеристику явлению или предмету.**

Эпитеты к слову «утро»

О состоянии погоды; о цвете неба, прозрачности воздуха и т. д.

Алое, безветренное, безоблачное, белёсое (белесое), белое, бледное, бледно-лиловое, быстрое, ветренное, влажное, голубое, дождливое, дымное, знойное, золотистое, золотое, изумрудное, красное (нар.-поэт.), лазурное, лиловое, лучезарное, мглистое, мокрое, молочное, морозное, мрачное, мутное, ненастное, непогожее (разг.), пасмурное, погожее (разг.), прохладное, розовое, росистое, росное, ростепельное (простореч..), румяное, свежее, сверкающее, светлое, седое, серое, синее, сияющее, скупое, снежное, солнечное, сумрачное, сырое, темное, теплое, тихое, туманное, тускло-белесоватое, тусклое, умытое, хмурое, холодное, хрустальное, чистое, ядреное (простореч.), яркое, ясное.

Безветренное золотистое,
золотое, погожее (разг.),
светлое, солнечное, тихое,
ясное.

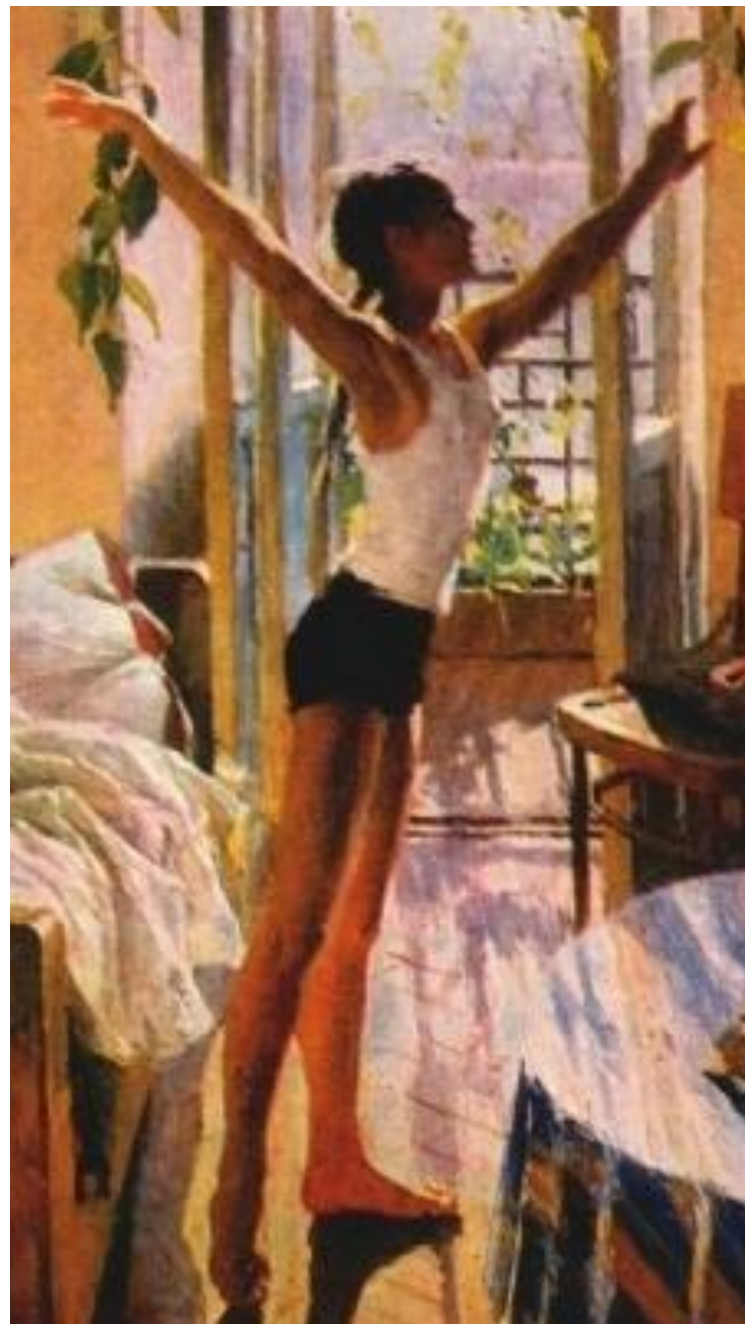


О впечатлении, психологическом восприятии.
Беззаботное, безмятежное, безрадостное, бодрое,
великолепное, веселое, восхитительное, грустное,
дивное, доброе, дремотное, задумчивое,
замечательное, звонкое, изумительное, красивое,
ласковое, молодое, мрачное, насупленное, нежное,
неприятное, нехорошее, обворожительное,
отличное, отрадное, очаровательное, печальное,
прекрасное, прелестное, приятное, радостное,
славное, сонливое, сонное, суровое, томительное,
томное, тоскливое, тревожное, тяжелое, удачное,
унылое, хорошее, чудесное, чудное.

Бодрое, великолепное,
веселое, восхитительное,
дивное, доброе,
прекрасное, прелестное,
радостное,
славное, хорошее,
чудное.



Кто является главным героем картины? Давайте опишем девочку. Необходимо обратить внимание на детали портрета, движения юной гимнастки(повествуем о том, как она делает зарядку: выполняет упражнение «ласточка», делает зарядку, заряжается, запасается энергией на весь день); подберём эпитеты.



Еще раз вспомним об особенностях употребления слов: девочка **одета...**, но на девочке **надеты...** (беленькая майка, тёмные шорты).

Где происходит действие картины? (в комнате девочки). А какая это комната? Что мы в ней ещё видим, на что необходимо обратить внимание?

Какие речевые недочеты допускаем в своем сочинении? (тавтология – неоправданный повтор одного и того же слова или его формы).

Что нужно делать, чтобы этого избежать?

(Подобрать синонимы, использовать

I группа слов – о художнице:

**Яблонская Т.Н., Татьяна Ниловна
художник, мастер кисти, автор
картины, живописец.**



II группа – глаголы-помощники:

**изобразила, запечатлела,
показала, создала, передала,
написала, нарисовала,
представила.**

**III группа героиня картины; (юная
гимнастка, ученица, девочка,
пионерка).**



Выводы учителя

Своей картиной «Утро» художница учит нас видеть прекрасное в том простом и обыденном, что нас окружает, что мы не всегда замечаем. Ясное солнечное утро. Лучи солнца врываются в комнату через распахнутую балконную дверь и окно и освещают девочку, которая только что встала и делает зарядку. И мы с удовольствием смотрим на стройную, легкую фигурку девочки, замечаем простоту и изящество ее движений. Все как будто очень незатейливо и просто в этой картине. На самом деле художница все в ней очень продумала до последней детали, что и помогло ей раскрыть замысел. Опишем эту картину.



Образец сочинения.

Устраивает ли вас его содержание?

Если нет, то почему?

Передо мной картина Т.Н. Яблонской «Утро». На ней изображено утро девочки.

На переднем плане стол с завтраком из хлеба, масла и молока. Комната просторная, светлая и очень ухоженная.

В центре картины девочка десяти лет. Она делает зарядку. А потом пойдет в школу, потому что на заднем плане перед открытым окном стоит стул, на котором висит пионерский галстук, уже поглаженный, и школьная форма. Еще перед балконом стоит кровать. Она не заправлена и помята. По-видимому, девочка только что встала и уже собирается в школу. Вид у нее приличный, аккуратный. Сама она чем-то озадачена, у нее напряженное лицо. Девочка готовится идти в школу.

В целом картина хорошая, потому что в ней много загадочности и смысла, так что ее можно описывать очень долго.

План сочинения – описания

1. Несколько слов о создателе картины/художнике/.
2. Передо мной картина...
 - а) передний план...
 - б) задний план...
 - в) общее впечатление о картине...
3. Смысл названия картины.

!!! ПОМНИТЕ, что перед вами условная схема плана.



