

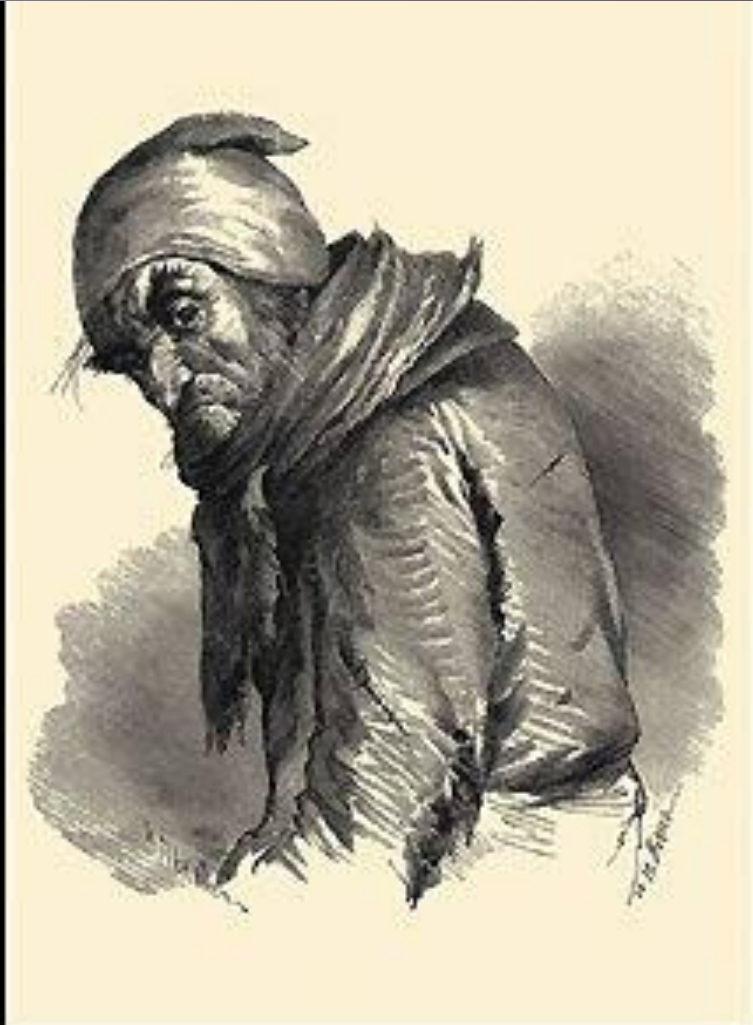
«Паук, запутавшийся в своей паутине». Плюшкин

Анализ 6 главы

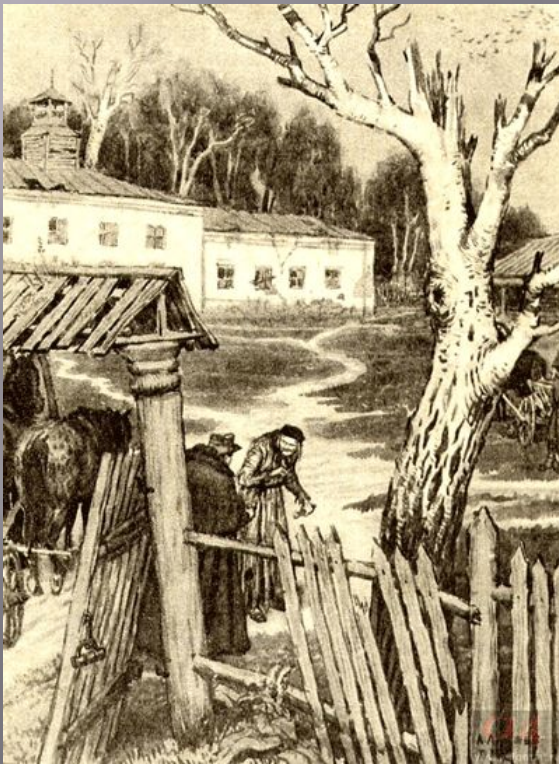


VI глава

1. В чем смысл фамилии этого гоголевского героя?



2. Прочитаем описание дома и сада Плюшкина



Обратим внимание на детали, сопровождающие это описание. Почему дом Плюшкина сравнивается с замком?

*3. Прочитайте и прокомментируйте описание
портрета*



4. *Какая деталь в портрете Плюшкина является особенно значимой и почему?*



5. Чтение фрагмента со слов: «Он вступил в темные широкие сени...» Какая деталь в описании интерьера указывает на то, что жизнь умерла в этом доме?



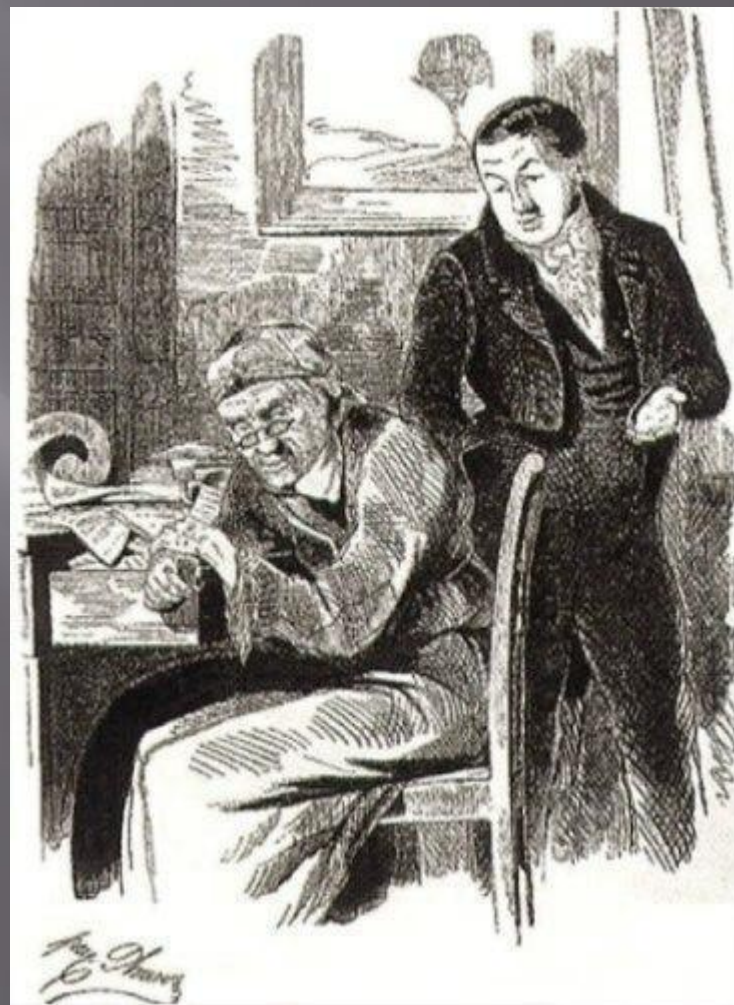
6. Почему Гоголь только этому герою дал биографию, рассказал о его прошлом, о том, как проходил процесс его деградации?



7. Найдите в рассказе о прошлом Плюшкина детали, настораживающие читателя, заставляющие предвидеть страшное настоящее героя.



8. Какой прием оказан Чичикову у Плюшкина?



9. Какова реакция Плюшкина на предложение Чичикова «платить подати за всех крестьян»?

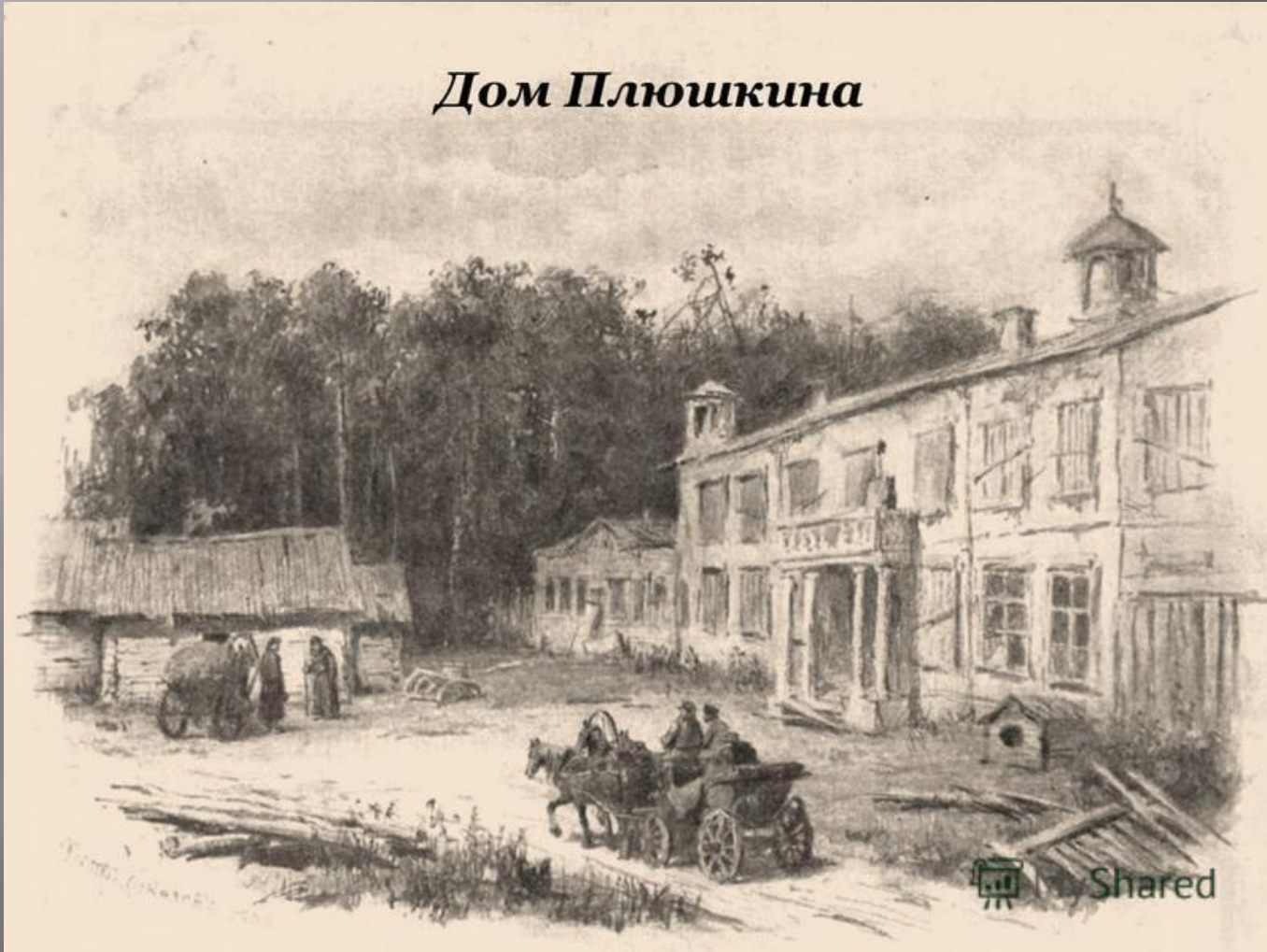


10. Почему после такого приема Чичиков был «в самом веселом расположении духа»?



11. Зачем, по-вашему, на страницах, посвященных Плюшкину, появляется образ помещика, кутящего, как говорится, «насквозь жизнь»?

Дом Плюшкина



Частями стал выказываться господский дом и наконец глянул весь в том месте, где цепь изб прервалась и наместо их остался пустырем огород или капустаник, обнесенный низкою, местами изломанною городьбою. Каким-то дряхлым инвалидом глядел сей странный замок, длинный, длинный непомерно. Местами был он в один этаж, местами в два; на темной крыше, не везде надежно защищавшей его старость, торчали два бельведера, один против другого, оба уже пошатнувшиеся, лишенные когда-то покрывавшей их краски. Стены дома ощеливали местами нагую штукатурную решетку и, как видно, много потерпели от всяких непогод, дождей, вихрей и осенних перемен. Из окон только два были открыты, прочие были заставлены ставнями или даже забиты досками. Эти два окна, с своей стороны, были тоже подслеповаты; на одном из них темнел наклеенный треугольник из синей сахарной бумаги. Старый, обширный, тянувшийся позади дома сад, выходивший за село и потом пропадавший в поле, заросший и заглохлый, казалось, один освежал эту обширную деревню и один был вполне живописен в своем картинном опустении. Зелеными облаками и неправильными трепетлистными куполами лежали на небесном горизонте соединенные вершины разросшихся на свободе дерев. Белый колоссальный ствол березы, лишенный верхушки, отломленной бурей или грозой, подымался из этой зеленой гущи и круглился на воздухе, как правильная мраморная сверкающая колонна; косой остроконечный излом его, которым он оканчивался кверху вместо капители, темнел на снежной белизне его, как шапка или черная птица. Хмель, глушивший внизу кусты бузины, рябины и лесного орешника и пробежавший потом по верхушке всего частокола, взбегал наконец вверх и обвивал до половины сломленную березу. Достигнув середины ее, он оттуда свешивался вниз и начинал уже цеплять вершины других дерев или же висел на воздухе, завязавши кольцами свои тонкие цепкие крючья, легко колеблемые воздухом. Местами расходились зеленые чащи, озаренные солнцем, и показывали неосвященное между них углубление, зиявшее, как темная пасть; оно было окинуто тенью, и чуть-чуть мелькали в черной глубине его: бежавшая узкая дорожка, обрушена нее перилы, пошатнувшаяся беседка, дуплистый дряхлый ствол ивы, седой чапыжник, густой щетиною вытыкавший из-за ивы иссохшие от страшной глушины, перепутавшиеся и скрестившиеся листья и сучья, и, наконец, молодая ветвь клена, протянувшая сбоку свои зеленые лапы-листы, под один из которых забравшись бог весть каким образом, солнце превращало его вдруг в прозрачный и огненный, чудно сиявший в этой густой темноте. В стороне, у самого края сада, несколько высокорослых, не вровень другим, осин подымали огромные вороньи гнезда на трепетные свои вершины. У иных из них отдернутые и не вполне отделенные ветви висели вниз вместе с иссохшими листьями. Словом, все было хорошо, как не выдумать ни природе, ни искусству, но как бывает только тогда, когда они соединятся вместе, когда по нагроможденному, часто без толку, труду человека пройдет окончательным резцом своим природа, облегчит тяжелые массы, уничтожит грубоощутительность, правильность и нищенские прорехи, сквозь которые проглядывает нескрытый, нагой план, и даст чуточку теплоты всему, что создано в хладе размеренной чистоты и опрятности.

