

ПРОИСХОЖДЕНИЕ ФАМИЛИИ КВАШНИН

- В архивных документах упоминаются **Иван** Родионович Квашня, умер в 1380 г., от него - Квашнины.
- Общепринятая модель русских родовых именовании сложилась не сразу, однако уже к началу XVII века большинство фамилий образовывалось прибавлением к основе - имени или прозвищу отца - суффиксов -ов/ -ев и -ин, постепенно ставших типичными показателями русских семейных имен. По своему происхождению такие именовании являлись притяжательными прилагательными, отчествами. При этом суффикс -ов/-ев прибавлялся к основам на согласный или -о, а фамилии на -ин образовывались от имен и прозвищ, оканчивавшихся на -а/-я. Так потомки человека, носившего прозвище Квашня, получили семейное прозвание Квашнины.
- Согласно другой версии, данное родовое имя относится к числу фамилий, образованных от топонимов - названий рек, городов, сел и деревень. Такие семейные именовании изначально представляли собой прозвища, которые говорили о местности, откуда был родом человек, о тех краях, где он жил и служил прежде. Переселенцы, выходцы из деревни Квашнино, расположенной в Новосибирской области, в официальных документах могли быть записаны как Квашнины.
- Принятие семьей личного прозвания предка как своего родового имени означает, что родоначальник Квашниных являлся большим авторитетом для домочадцев, а также был известным и уважаемым человеком в родном поселении.
- Поскольку процесс формирования фамилий был достаточно длительным, в настоящий момент о точном месте и времени возникновения родового имени Квашнин говорить сложно. Однако с уверенностью можно утверждать, что оно относится к числу старейших прозваний и отражает в себе древние верования и традиции именовании людей.

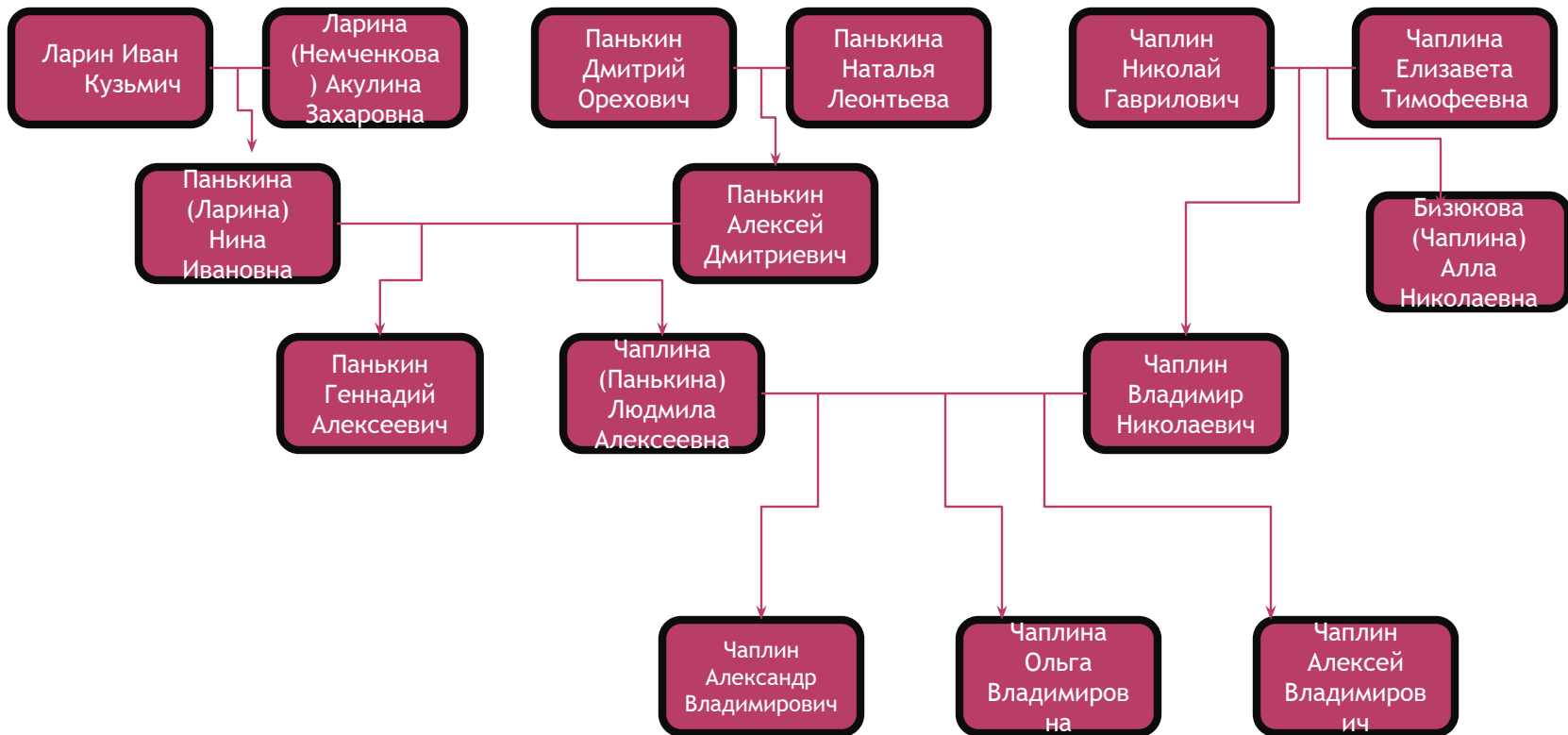
РОДОВОЙ ГЕРБ КВАШНИНЫ-САМАРИНЫ



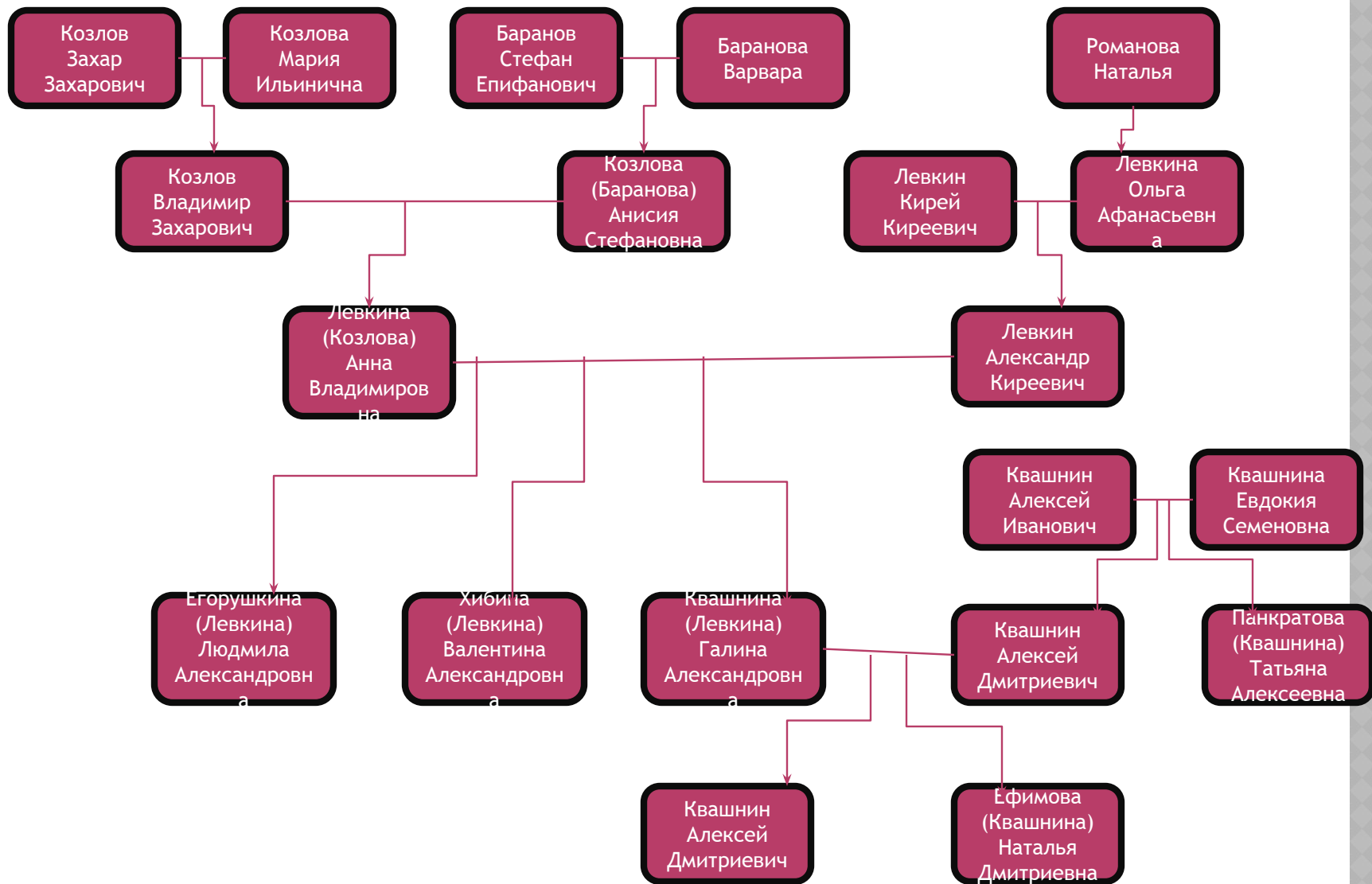
ОПИСАНИЕ ГЕРБА

- ◉ В щите, имеющем золотое поле, изображён белый одноглавый орёл с распростёртыми крыльями, у которого на груди на малом щитке голубого цвета виден золотой крест, поставленный на серебряной подкове, обращённой шипами вверх.
- ◉ Щит увенчан обыкновенным дворянским шлемом с дворянской на нём короной и тремя страусовыми перьями. Намёт на щите золотой, подложенный голубым. Щит держат два льва, смотрящие в стороны с загнутыми хвостами. Герб рода Квашниных-Самариных внесён в Часть 2 Общего гербовника дворянских родов Всероссийской империи, стр. 39.

РОДОСЛОВНАЯ ПО МАТЕРИНСКОЙ ЛИНИИ



РОДОСЛОВНАЯ ПО ОТЦОВСКОЙ ЛИНИИ



МОЯ РОДОСЛОВНАЯ

