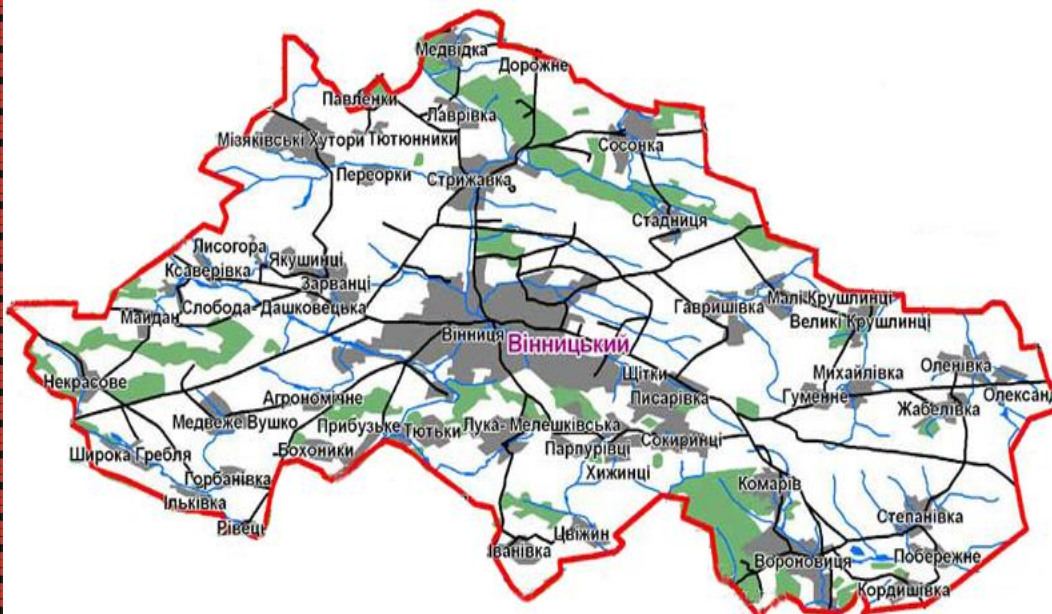




# *Інвестиційні можливості Вінницького району*



## Характеристика Вінницького району

**Вінницький район** - район Вінницької області в Україні, утворений у 1923 році.

Районні органи влади розташовані у м. Вінниці.

Район об'єднує 54 населених пункти.

**Адміністративно-територіальні одиниці:**

Селищ міського типу: 3

Сільських населених пунктів: 51

Кількість рад : 34

**Розташування:** знаходиться поряд з м. Вінниця

**Відстань до Києва:** 260 км

**Площа:** 921 кв. км

**Сільгоспугіддя:** 66,6 тис. га

**Ліси:** 17,3 тис. га

**Водойми:** 1,8 тис. га

**Корисні копалини:** граніт, глина, пісок, торф.

**Кількість населення:** 79 950 осіб, з них:

міське – 17 046 осіб;

сільське – 62 904 особи



Голова Вінницької районної державної адміністрації

**Шмігель Віктор  
Борисович**

**Адреса:**

21036, м. Вінниця,  
вул. Хмельницьке шосе, 17

код ЄДРПОУ 04050975,

телефон: 67-01-93,

факс: 35-44-80

[www.vinrda.gov.ua](http://www.vinrda.gov.ua)

E-mail: [suport.vinrda@ukr.net](mailto:suport.vinrda@ukr.net)

## ЕКОНОМІКА ВІННИЦЬКОГО РАЙОНУ

Промисловий комплекс району об'єднаний у дві галузі – переробну та добувну. У районі 28 промислових підприємств основного кола, найбільші з них: ПМП ВФ «Панда», ТОВ «Вінницький комбінат хлібопродуктів №2», ПрАТ «Вінниця-млин», ПрАТ «Стрижавський кар'єр», ТОВ «Птахофабрика Поділля», ТОВ «Зерносвіт». Більшість підприємств - це сучасні, спрямовані на впровадження нових технологій виробництва.

Станом на 01.01.2015 року в районі зареєстровано 4268 суб'єкти малого підприємництва, в тому числі юридичних осіб – 1541, фізичних осіб підприємців – 2727.

Мережа підприємств роздрібної торгівлі району представлена 341 діючими об'єктами торгівлі.

Обсяг прямих іноземних інвестицій, внесених з початку інвестування в економіку району, станом на 1 жовтня поточного року залучено 7,7 млн. дол. США прямих іноземних інвестицій.

Іноземні інвестиції вкладені в такі галузі економіки, як сільське господарство – 3,9 млн. дол. США (50,5%), промисловість – 1,7 млн. дол. США (22,5%), торгівля та послуги – 0,5 млн. дол. США (6,9%).



## СІЛЬСЬКЕ ГОСПОДАРСТВО ВІННИЦЬКОГО РАЙОНУ



Основною спеціалізацією сільськогосподарських підприємств всіх форм власності в рослинництві є вирощування зернових культур (пшениця, жито, ячмінь, кукурудза, гречка) та технічних культур (цукрові буряки, соняшник, соя, озимий ріпак), в тваринництві виробництво м'яса, молока, яєць.



Район – аграрний, 70% валового внутрішнього продукту становить виробництво і переробка сільськогосподарської продукції.

Сільськогосподарську діяльність на території району здійснюють 144 агроформувань, в т.ч. приватних підприємств – 11, господарських товариств – 36, фермерських господарств – 93, інших суб'єктів господарювання – 4.



У галузі тваринництва на даний час спостерігається тенденція на стабілізацію та нарощування виробництва продукції.

Порівняно з минулим роком зросла продуктивність худоби і птиці. Так, надій від корови склав 5381 кг, або на 423 кг більше минулорічного показника. Середньодобовий приріст ВРХ склав 636 грам, свиней 350 грам, від курки-несучки отримано по 272 штук яєць.

В районі понад 75 відсотків молочної продукції виробляється в особистих господарствах населення району, де утримується 4440 голів корів молочної стада. Щоденно виробляється біля 70 тонн молока і реалізовується біля 50 тонн. Для закупки молока в населення в селах району створено 22 молокоприймальні пункти.

## СОЦІАЛЬНА СФЕРА



Мережа навчальних **закладів освіти** становить:

- 22 дошкільні заклади, в яких виховується 1852 дітей;

- 38 загальноосвітніх школи, в яких навчається 6289 учнів.

З них:

- 5 навчально-виховних комплекси (смт. Десна, с. Комарів, с. Вінницькі Хутори, с. Оленівка, с. Широка Гребля);

- 2 школи нового типу: (1 школа I-III ступеня - ліцей, 1 школа I-III ступеня – гімназія);

- 1 дитячий будинок «Родинний дім», де виховується 26 дітей;

- 2 позашкільні навчальні установи - Вінницький районний Будинок школярів та юнацтва, Дитячо-юнацька спортивна школа «Десна».



## **Медичну допомогу у районі надають такі заклади охорони здоров'я:**

Вінницька центральна районна клінічна лікарня.

Вінницька ЦРКЛ розрахована на 340 ліжок, носить статус клінічної. На базі лікарні функціонує 8 кафедр Вінницького національного медичного університету. Медична допомога надається за 17 фахами і профілями.

В структурі лікарні 8 відділень, в т.ч. терапевтичне, хірургічне, пологове, гінекологічне, дитяче, неврологічне, ЛОР з офтальмологічними ліжками, фізіотерапевтичне, реанімаційне з ліжками інтенсивної терапії. Акредитована лабораторія, рентген служба.

В закладі працюють 2 стоматологічних кабінети, госпрозрахункова зубопротезна лабораторія, адміністративно-господарча частина, денний стаціонар.

Вінницька ЦРКЛ обслуговує населення 83036 чол.

Комунальний заклад «Вінницький районний медичний центр первинної медико-санітарної допомоги» Вінницької районної ради функціонує з 01.01.2011 року та утримуються за рахунок районного бюджету, до складу якого увійшли такі структурні підрозділи:

- 15 амбулаторій;
- 37 ФАПів.





В районі працюють *заклади культури*: районний будинок культури, 2 селищних будинки культури, 24 сільських будинки культури, 12 сільських клубів, центральна районна бібліотека та 36 бібліотек-філій централізованої бібліотечної системи, 2 дитячі музичних школи та 2 дитячі школи мистецтв, в тому числі:

- районна дитяча музична школа;
- Стрижавська дитяча музична школа;
- Вороновицька дитяча школа мистецтв;
- Луко-Мелешківська дитяча школа мистецтв,
- Вороновицький музей історії авіації та космонавтики;
- Оленівський та Жабелівський народні музеї історії села.



***Визначні місця:***

- архітектурно-парковий комплекс України XVIII ст. «Маєток Грохольських-Можайських» (смт. Вороновиця);
- ставка «Вервольф» (смт. Стрижавка).



## КОНКУРЕНТНІ ПЕРЕВАГИ РАЙОНУ

вигідне географічне розташування

близькість до обласного центру

розвинуті транспортні зв'язки,  
проходження важливих автошляхів

значна частка працездатного  
населення

традиційні навички та досвід  
роботи населення в  
сільському господарстві

наявність промислових  
підприємств в різних  
галузях виробництва

розвиток малого та середнього  
бізнесу, бажання розширювати  
діяльність на території району

активна позиція районної влади щодо  
залучення інвестицій



## ВІЛЬНІ ВИРОБНИЧІ ПЛОЩІ

*Будівля колишнього ТОВ «Вороновицький комбінат хлібопродуктів»*



Місце знаходження:	смт. Вороновиця, Вінницький район, Вінницька область
Наявна інфраструктура:	підключено до електропостачання та газової мережі, є наявність сертифікованої свердловини, дорога з твердим покриттям
Інформація про промислову ділянку та наявні на ній споруди	загальна площа земельної ділянки 0,9 га, будівлі: головна – 2-ох поверхова, з підвальним приміщенням; три – 1-но поверхові: гаражі, прохідна, кондитерський цех Рік спорудження -1961
Можливості використання:	Харчова промисловість

## ВІЛЬНІ ВИРОБНИЧІ ПЛОЩІ

### Цегельний завод с. Рівець



Місце знаходження:	с. Рівець, Вінницький район, Вінницька область
Наявна інфраструктура:	електропостачання та газові мережі, дорога з твердим покриттям
Інформація про промислову ділянку та наявні на ній споруди	4,8 га (3,5 га - глинище) 2-х поверхова будівля з підвальним приміщенням 1990 року
Транспортне сполучення	2км до територіальної дороги загального користування найближча автомагістраль державного значення ВІННИЦЯ-ТИВРІВ - ГНІВАНЬ
Можливості використання:	Виробництво цегли, інше

# ІНВЕСТИЦІЙНА ПРОПОЗИЦІЯ

## Облаштування ярмарки по реалізації сільськогосподарської продукції

**Вартість проекту:** 1,2 млн. грн.

**Обсяг необхідних інвестицій:** 1,2 млн. грн.

**Стадія проекту:** підготовлено обґрунтування земельної ділянки для розміщення ярмарки по реалізації сільськогосподарської продукції, виділено земельну ділянку

**Спосіб (форма) залучення інвестицій:** створення спільного об'єкта з інвестором

**Власні активи для проекту:** відведена земельна ділянка площею 0,73 га з цільовим призначенням «для ринкової інфраструктури», наявні земельні ділянки в приватній власності площею 1 га, власники яких мають намір розвивати ринкову інфраструктуру

**Додаткова інформація про проект:** передбачається облаштування ярмарки сільськогосподарської продукції для збуту сільськогосподарської продукції жителям району та області; проведення районних та регіональних ярмарок, проведення фестивалів народної творчості, тематичних ярмарок, виставок, фольклорних свят та обрядів

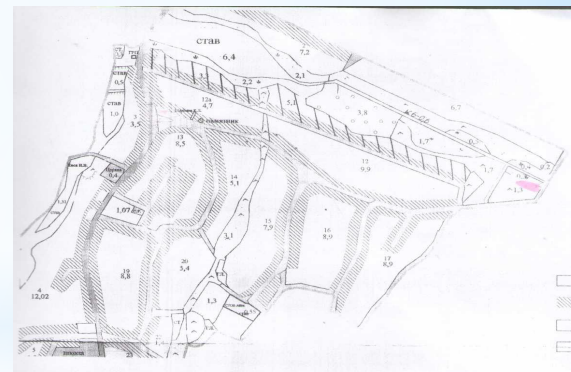
**Ініціатор проекту:** Писарівський сільський голова

**Форма власності:** комунальна

**Місце знаходження:** Вінницька область, Вінницький район, с. Писарівка, вул. Котовського

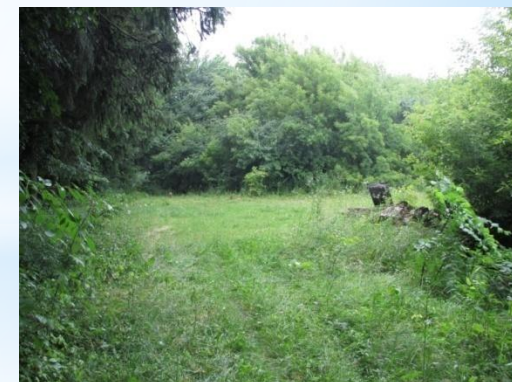
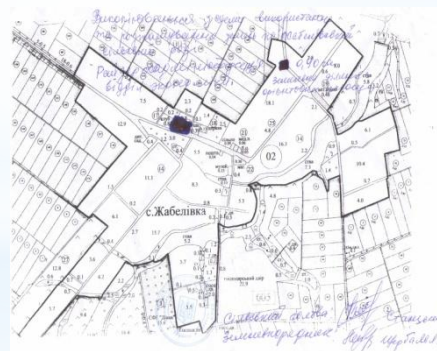
**Контактна особа:** Аносова Тетяна Олексіївна

**Контакти:** 0432-56-94-58, 0674951619



## ВІЛЬНІ ЗЕМЕЛЬНІ ДІЛЯНКИ

Місце знаходження:	с. Жабелівка, Вінницькій район Вінницька область
Загальна площа:	0,9 га
Власник ділянки:	Жабелівська сільська рада
Особливості розташування:	знаходиться в центрі села Жабелівка біля Будинку культури. Поруч проходить центральна дорога із камінню.
Відстань до джерела підключення:	Газопостачання: 50 м Електропостачання: 20 м
Можливе використання ділянки:	Харчова, переробна промисловість





## ***ШАНОВНІ ІНВЕТОРИ!***

***Завдяки залученим інвестиціям ми очікуємо:***

- відновлення провідних галузей економіки району;*
- створення нових робочих місць та стійкого росту добробуту населення;*
- ефективного використання природно-ресурсного потенціалу;*
- спрямування природних та інших багатств району на благо мешканців Вінницького району.*

***Запрошуємо до співпраці !***