



**Экспрессивный синтаксис. Риторические фигуры.**

# 1. Что такое выразительность и изобразительность речи?

• **Выразительность речи** – способность речи привлекать к себе внимание, а также удерживать его.

ПРИМЕР:

✓ *Умиротворить агрессора – значит кормить крокодила в надежде, что тебя он съест последним (Черчилль) = Умиротворить агрессора – только оттягивать момент его агрессивных проявлений*

• **Изобразительность речи** – это ее наглядность. Даже отдельные слова обладают разной степенью изобразительности, тем более сообщения.

• Все риторические приемы так или иначе связаны с усилением выразительности и изобразительности. Но, кроме специальных приемов, можно использовать обычные языковые средства. На этом построены

▪ **Атрибутация**

▪ **Гипонимия**

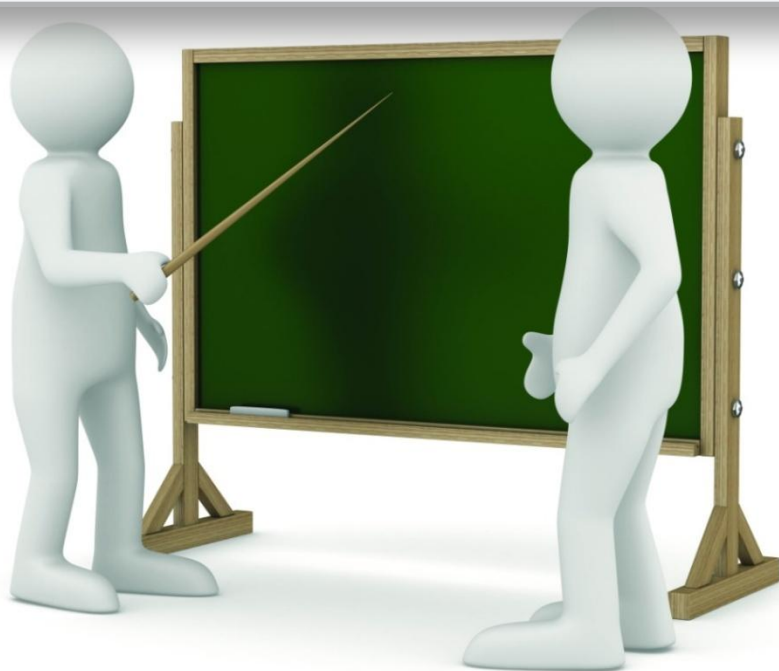


## 2. В чем суть *атрибутации* и *гипонимии*?

• **Атрибутация** – это развертывание предложения, распространение его различными атрибутами (прилагательными и наречиями).

ПРИМЕР:

✓ *Вошел мужчина – Медленно вошел плотный мужчина.*



• Слова более общего значения принято называть **гиперонимами**, а более частного – **гипонимами**. Так, к слову *животное* гипонимом будет слово *лошадь* и наоборот.

• Замена гиперонима гипонимом всегда ведет к усилению *изобразительности*, а обратная замена – к ее *ослаблению*.

ПРИМЕРЫ:

✓ *Вошел мужчина = Появился человек (замена гиперонимом)*

✓ *Вошел мужчина = Вкатился толстяк (замена гипонимом)*

### 3. Фигуры речи: что это?



**Фигуры речи** – необычный, особый оборот речи, придающий ей выразительность и образительность

Три типа фигур:

- Фигуры прибавления
- Фигуры убавления
- Фигуры размещения

## 4. Что такое *фигуры прибавления*?

- Общее структурной свойство фигур прибавления состоит в повторении в речевой цепи единиц плана выражения. Общее изобразительное свойство фигур прибавления заключается в том, что все они демонстрируют неизменность, постоянство чувства, овладевшего говорящим.
- Само это чувство может быть как ***положительным***, так и ***отрицательным***.
- К этим фигурам относятся *лексический повтор, многосоюзие, морфемный повтор, синтаксический параллелизм, период.*



## 5. Где еще повторения являются фигурой речи?



- Повторяться могут не только слова, но и морфемы – приставки, корни, суффиксы, окончания.
- Общее название этой фигуры – **гомеология**.

## 6. Как работает *повторение суффиксов*?

- Приставки и суффиксы выражают определенное значение, и их повтор актуализирует это значение.

ПРИМЕР:

✓ *Любовь такая штука, в ней так легко пропасть, зарыться, закружиться, затеряться (Окуджава)*

Повтор суффиксов *страдательного причастия* «Униженные и оскорбленные» подчеркивает идею «страдательности»

ПРИМЕР:

✓ *Иди к униженным, иди к обиженным. Там нужен ты (Некрасов)*



## 7. Для чего нужны *повтор корня и повтор окончания*?



- Повтор корня усиливает то общее в значении, что заключено в родственных словах: *зиму зимовать, криком кричать, дурак дураком.*
- Повтор в прилагательном корня существительного делает высказывание убедительным: *Кесарю – кесарево, Богу – богово.*
- Повторяться могут и окончания

ПРИМЕР:

✓ *И землю нашу пусту створиша, отцы и братию нашу избиша и сестры наши в поругании быша (Серпион Владимирской о татарском нашествии)*

- Любопытно, что русская рифма возникла именно как следствие гомеотелевтона.



## 8. Синтаксический параллелизм: что это?

- Повторение окончания часто является элементом еще одной фигуры прибавления – **синтаксического параллелизма**: это повтор однотипных синтаксических единиц в однотипных синтаксических позициях.

ПРИМЕР:

✓ *Цель конституционного правительства – сохранить республику: цель революционного правительства – создать ее (Робеспьер)*

- Эта фигура родилась в фольклоре, где одно предложение обычно характеризует состояние природы, другое - человека

ПРИМЕР:

✓ *Собрались мрачные тучи, пригорюнился добрый молодец.*



## 9. Где используется синтаксический параллелизм?

- Синтаксический параллелизм используется в такой сложной синтаксической конструкции, как **период**.
- Период – *двучастная* конструкция. Одна из ее частей – **протазис** – состоит, как правило, из нескольких синтаксических параллельных конструкций и сопровождается повышением интонации, другая часть – **аподозис** – представляет общий член ко всем частям протазиса и сопровождается понижением интонации, он обычно состоит из одной части.

### ПРИМЕР:

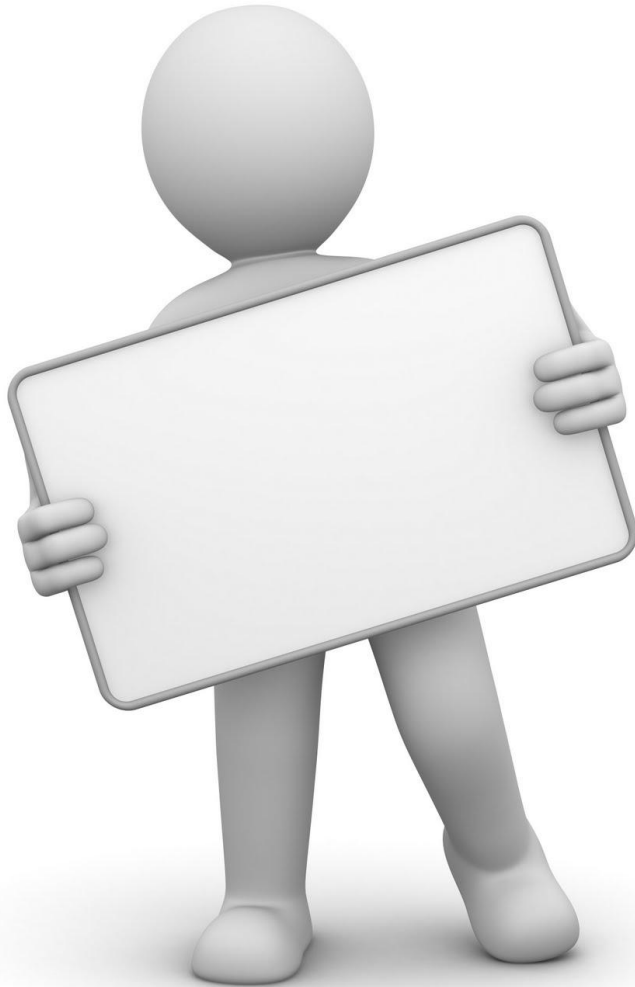
✓ *Властолюбие: перед взором его человек пресмыкается, гнется и становится ниже змеи и свиньи; Властолюбие: оно же заманчиво поднимается к чистым и одиноким и вверх к самодовлеющим вершинам, пылая, как любовь, заманчиво рисуящая пурпурные блаженства на земных небесах. Властолюбие: но кто назовет его любим, когда высокое стремится вниз к власти! (Ф.Ницше)*

- Бывают и такие периоды, в которых протазис состоит из одной части, а аподозис – из нескольких:

### ПРИМЕР:

*Среди человеческих стремлений стремление к мудрости совершеннее, возвышеннее, полезнее и приятнее всех. Совершеннее потому, что человек, со всем рвением устремляющийся к мудрости, уже становится обладателем некоторой части истинного блаженства; как говорит Мудрец: «Блажен человек, который снискал мудрость». Возвышеннее потому, что именно через него человек более всего уподобляется Богу, создавшему «все в премудрости»; а так как подобие – причина любви, то стремление к мудрости более всего связывает его с Богом дружбой, почему и сказано в Книге Премудрости, что мудрость – «неистощимое сокровище для людей; пользуясь ею, они входят в содружество с Богом, посредством даров учения». Полезнее потому, что через мудрость входят в царство бессмертия, ибо «желание премудрости возводит к царству». А приятнее потому, что «в обращении ее нет суровости, ни в сожитии с нею скорби, но веселие и радость» (Фома Аквинский)*

## 10. Зачем еще нужен *период*?



- С периодом связано такое качество речи, как *красота*. Красота речи складывается не только из правильного выбора слов, но и из эвритмии и эвфонии.
- **Эвритмия** – это достижение гармоничного ритма речи, это хороший синтаксис, уравновешенные, правильно организованные предложения (*истoki – в древнерусской литературе*)
- **Эвфония** – это благозвучие\достижение приятного звучания речи за счет правильного подбора и сочетания звуков.

**Пусть ваша речь будет безупречной! До встречи!**