



Уральский
федеральный
университет

Институт государственного
управления и предпринимательства

Культура речи. Речевые погрешности

Исакова Елена Александровна

2017

Литература

- Майданова Л. М. Критика речи и литературное редактирование
- Майданова Л. М. Практикум по современному русскому литературному языку
- Павлова Н. С., Пикулева Ю.Б., Шалина И. В. Речевая культура молодого специалиста: Учебное пособие. Екатеринбург: Изд-во Уральского ун-та, 2008
- Словари и справочники по русскому языку и культуре речи

Критика речи

1. Процесс порождения высказывания.
2. Требования к речевой деятельности.
3. Разграничение приема выразительности и ошибки.
4. Типология речевых погрешностей с точки зрения адресата.
5. Методика анализа речевых погрешностей.
6. Языковая неправильность речи.

Процесс порождения высказывания

А. А. Леонтьев, В. С. Выготский:

фазная структура процесса порождения речевого
высказывания:

- ✓ звено мотивации и формирования речевой интенции (намерения);
- ✓ звено ориентировки;
- ✓ звено планирования (смысловое программирование);
- ✓ звено реализации плана (исполнительное);
- ✓ звено контроля (этап коррекции программы).

Требования к речи

- речевые погрешности – это нарушения требований к речи, которые обусловлены структурой КОММУНИКАТИВНОГО АКТА

Говорящий
(речевое
намерение +
информация)

Текст на основе
системы знаков

Адресат
(некий уровень
восприятия)

• **информационная база = запас общих сведений**

Требования к речи

Требования к речи говорящего:

- ❖ требование понятности,
- ❖ требование информативной новизны,
- ❖ требование адекватности передачи собственной мысли, т.е. точного ее воплощения в слове,
- ❖ требования языковой правильности речи,
- ❖ требование экономии языковых средств.



о минимум, который обеспечивает результативность речевой деятельности (Ср. максимы Г.П.Грайса)

Требования к речи говорящего: нарушения

Требования	Нарушение
языковой правильности	языковая неправильность
экономии языковых средств	речевая избыточность - плеоназм
адекватности речи речевому намерению	Алогичность, двусмысленность, нечеткость мысли
понятности	неясность речи
информативной новизны	бессодержательность речи

Другие важные качества хорошей речи

- чистота,
- выразительность,
- богатство,
- уместность речи
- простота
- ...

Концепция качеств хорошей речи

(Б. Н. Головин, Н. Н. Кохтев и др.)

Требования к адресату:

❖ **нужно учитывать позицию
коммуниканта**

Нарушение требований к речи

- 1) Намеренное – средство выразительности, прием
- 2) Ненамеренное – речевая погрешность

~~Типы речевых погрешностей с позиции адресата~~

Речевые погрешности

НЕСМЫСЛОВЫЕ

- 1) **Языковая неправильность речи** (на фонетическом, лексическом, морфологическом, синтаксическом, уровне оформления письменной речи)
- 2) **Плеоназм:**
 1. универсальные слова,
 2. тавтология

СМЫСЛОВЫЕ

- алогизм
- каламбурность
- неясность речи
- нечеткость речи
- бессодержательность речи

- 1. Понятна ли главная мысль? Смысловая или несмысловая погрешность допущена автором?
- 2. Если погрешность несмысловая, то это плеоназм или языковая неправильность речи (на фонетическом, морфологическом, лексическом или синтаксическом уровнях)?
- 3. Если погрешность смысловая, то это алогизм (указать его тип), каламбурность, неясность, нечеткость или бессодержательность?
- 4. Причина ошибки с точки зрения адресата?
- 5. Исправленный вариант.

Задание

Есть ли речевые погрешности в этих предложениях? Если есть, проанализируйте их по алгоритму:

Тренера выехали с более старшими ребятами на сборы, которые пройдут в заснеженной Хельсинки.



Уральский
федеральный
университет

Институт государственного
управления и предпринимательства

Несмысловые речевые погрешности. Языковая неправильность речи

Исакова Елена Александровна

2017

Языковая неправильность речи

- С точки зрения адресата: это необоснованное, не оправданное целями высказывания нарушение языковой нормы

Языковая неправильность

- - на фонетическом уровне
- - на лексическом уровне
- - на морфологическом уровне
- - на синтаксическом уровне
- - на уровне оформления письменной речи

Языковая неправильность на фонетическом уровне

Языковая неправильность на фонетическом уровне – это нарушения акцентологических и орфоэпических норм

- ✓ Нарушения акцентологических норм связаны с особенностями русского ударения. Оно
 - свободное
 - подвижное
- ✓ Нарушения орфоэпических норм связаны с их изменчивостью, а также влиянием письменности

Языковая неправильность на фонетическом уровне

Трудные случаи в произношении:

- нарушение акцентологических норм:
ходатайство, обеспечение и др.
- произношение [чн] и [шн]: *конечно, нарочно, прачечная, скучно, Никитична* и др.

Языковая неправильность на фонетическом уровне

Трудные случаи в произношении:

- твердое или мягкое произношение согласного перед [э] в иноязычных словах: *артерия, музей, крем др.*
- гласные звуки [э] и [о] под ударением после мягкого согласного: *афера, опека, свекла* и др.

Орфоэпические словари

!!!«Орфоэпический словарь русского языка»
под ред. Р. И. Аванесова – наиболее авторитетное
издание данного типа.

Либо: «Орфоэпический словарь русского языка»

И. Л. Резниченко

Языковая неправильность на морфологическом уровне

Языковая неправильность на морфологическом уровне – это нарушение норм словообразования и словоизменения

✓ Обычно классифицируется по частям речи

Причины:

- Незнание норм литературного языка
- Вариантность норм и влияние аналогии

Языковая неправильность на морфологическом уровне

Имя существительное

Трудные случаи в образовании:

- сложности в определении рода (заимствованные несклоняемые существительные, аббревиатуры, географические наименования)
- склонение имен собственных
- сложности в образовании формы именительного падежа мн. числа;
- сложности в образовании формы родительного падежа мн. числа существительных;

Определение рода имен существительных

Род

- мужской
- женский
- средний
- общий (Саша, Корниенко, неряха, невежа. плакса)

!Ср: врач, директор...

Род заимствованных несклоняемых существительных



одушевленные

Все к муж.роду

Ж.р.: *мисс, фрау, мадам
иваси, цеце, колибри*

ветров

напитков

! Общий род: протезе, хиппи, визави

неодушевленные

В основном **ср.род:**
*жалюзи, аутодафе, бра,
жен.р.: авеню, салями,
кольраби*

муж.р. и ср.: - *некоторые названия*

- *названия танцев*

- *названия спиртных*

- *названия языков*

Род аббревиатур

Звуковая

Изменяемая
(род по форме
слова: вуз – м.р
ТЮЗ, МИД – м.р.)

неизменяемая

буквенная

род по базовому слову

Склонение географических названий

- Несклоняемые собственные имена, называющие географические объекты, относятся к тому же роду, что и нарицательные существительные, обозначающие соответствующее родовое понятие: *зимний Хельсинки* (город – слово м.р.), *величавая Миссисипи* (река – слово ж.р.), *пострадавший от урагана Миссисипи* (штат – слово м.р.).

Склонение фамилий:

- Склоняются фамилии на согласный м.р.: Шевчука, Кинаша, Бондарчука (искл.: на —ых, их)
- Не склоняются на согласный, если ж.р. или семейная пара; иностранные фамилии на гласный;
- Фамилии, созвучные нарицательным существительным склонять не рекомендуется.

Имя существительное

Сложности в образовании формы именительного падежа
множественного числа

Закономерность:

-А/Я	-Ы/И
-ЕР: неодушевленные <i>катер – катера</i>	-ЕР: одушевленные <i>офицер – офицеры</i>
-ОР: одушевленные <i>доктор – доктора</i> <i>Искл: не рек: рекотора- ректоры</i> <i>трактора и тракторы</i>	-ЕР: неодушевленные <i>вектор – векторы</i>

нулевое окончание

- 1) названия некоторых народов (прежде всего слова с основой на Р и Н: *башкир, грузин, румын ...*)
- 2) названия родов войск (*партизан, солдат*, НО: *гусар и гусаров, драгун и драгунов*)
- 3) названия парных предметов (преимущественно обуви: *ботинок, валенок, мокасин, сапог, чулок*, НО: *гольфов, пимов, ботишков, чёботов* и др).

–ОВ/-ЕВ, -ЕЙ

- 1) названия плодов (*помидоров, огурцов, мандаринов, бананов*, вариантыные формы только *баклажан / баклажанов*)
- 2) названия единиц измерения (*граммов, килограммов, литров, метров, градусов, часов*)
!как **вариантные** даются счетные формы с нулевым окончанием: *грамм, килограмм, карат, микрон* и др.

Языковая неправильность на морфологическом уровне

Имя прилагательное. Наречие

- Употребление кратких форм прилагательных:

Как светл праздник Пасхи Христовой!

- Употребление сравнительной и превосходной степеней сравнения прилагательных:

Авиация – самый лучший способ передвижения.

- **Наречие:** *вовнутрь (вм. внутрь), навряд ли (вм. вряд ли), напополам (вм. пополам) и др.*

Языковая неправильность на морфологическом уровне

Имя прилагательное. Наречие

- Употребление кратких форм прилагательных:

Как светл праздник Пасхи Христовой!

- Употребление сравнительной и превосходной степеней сравнения прилагательных:

Авиация – самый лучший способ передвижения.

- **Наречие:** *вовнутрь (вм. внутрь), навряд ли (вм. вряд ли), напополам (вм. пополам) и др.*

Степени сравнения качественных прилагательных

Сравнительная степень

Синтетическая форма	Аналитическая форма
+ЕЕ (-ЕЙ), -Е, -ШЕ <i>тоньше, выше, сильнее</i> +Супплетивные формы <i>меньше, лучше, хуже</i>	Более, менее + положительная степень сравнения: <i>более красивый, менее дорогой...</i>

Не образуют простых форм качественные прилагательные:

1. *бывалый, усталый, блестящий..*
2. *Грубоватый, здоровенный..*
3. *Гнедой, карий, русый...*

Степени сравнения качественных прилагательных

Превосходная степень

Синтетическая форма	Аналитическая форма
<p>+ айш, -ейш, -ш:</p> <p><i>тончайший, добрейший, высший, низший..</i></p>	<p>Самый+ положительная степень: <i>самый добрый</i></p> <p>Сравнительная степень синтетической формы + всех: <i>добрее всех</i></p>

Языковая неправильность на морфологическом уровне

Местоимение

-Употребление личных, возвратных и притяжательных местоимений:

- Личное местоимение должно относиться к ближайшему существительному.

Сестра поступила в цирковую труппу, она скоро уезжает на гастроли.

- Притяжательное местоимение «свой» должно обозначать принадлежность предмета лицу, названному подлежащим.

Эти качества пригодятся ему в своей работе

Языковая неправильность на морфологическом уровне

Имя числительное

Трудности

- в склонении дробных, количественных, собирательных и порядковых числительных,
- в использовании собирательных числительных

Числительное

Лексико-грамматические разряды:

Количественные

Дробные

Собирательные

Порядковые

Склонение количественных числительных

50-80	200, 300, 400	500 - 900
Пятьдесят Пятидесяти Пятидесяти Пятьдесят Пятьюдесятью О пятидесяти	Триста Трехсот Тремстам Триста Тремястами О трехстах	Шестьсот Шестисот Шестистам Шестьсот Шестьюстами О шестистах

40, 90 100

Им., вин. падеж – сорок □, девяносто, сто

Р.,Д.,Т.,П. - сорока, девяноста, ста

Дробные числительные:

И.,В.- полтора, полтораста

Р.,Д.,Т.,П.– полутора, полутораста

Порядковые числительные:

Сто тридцать первый (131-й), две тысячи пятый (2005-й),
двухтысячный (2000-й), одна тысяча семьсот сорок
первый (1741-й)....

Собирательные числительные

Сочетаются только с некоторыми группами слов:

- 1) с существительными мужского и общего рода, называющими лиц: *двое друзей, трое сирот*;
- 2) с существительными, имеющими формы только множественного числа: *двое саней, трое ножниц*;
- 3) с существительными *дети, ребята, люди, лица* (в значении «человек»): *двое детей, трое ребят, трое молодых людей, четверо незнакомых лиц*;
- 4) с личными местоимениями *мы, вы, они*: *нас двое, вас трое, их было пятеро*.
- 5) С названиями детенышей, но НЕ с названиями животных.
- 6) **! Не рекомендуется** использовать с существительными, называющими лиц женского пола (к примеру, сочетание «пятеро учениц» неверно).

Языковая неправильность на морфологическом уровне

Имя числительное

- 1) В наших планах создание в двухтысячепервом году новой кафедры (норма: в две тысячи первом)
- 2) Вещание идет на волне четыре и двадцать два сотых метра (норма: двадцать две сотых)
- 3) Она воспитала троих дочерей (норма: трех)
- 4) В послании выражалось беспокойство о двухсот призывниках Свердловской области... (норма: о двухстах)

Языковая неправильность на морфологическом уровне

Глагол

Трудности в образовании некоторых глагольных форм:

- 1 лица ед.числа: *ощутить, победить, пылесосить* и др.;
- 3 лица ед.числа: *полощет, сыплет, щиплет* и др.;
- формы глаголов с основной на г,к,х: *жжем, извлечем, стечет* и др.
- повелительного наклонения: *положи, поезжай*;
- попытка образовать причастия будущего времени или сослагательного наклонения: *Начнется все равно эра читателей, открывающих эмигрантскую поэзию* (норма: которые откроют)

Языковая неправильность на синтаксическом уровне

1. Речевые погрешности на уровне словосочетания
оплатить за проезд

2. Речевые погрешности на уровне предложения
- деепричастный оборот

Подъезжая к станции, с меня слетела шляпа.

- использование сочинительных союзов

Наш коллектив не только исполняет известные хиты, но и новые песни.

Плеоназм

Плеоназм – это речевая избыточность, не оправданная целями говорящего

Плеоназм

- Универсальные слова
- Тавтология

Плеоназм

Универсальные слова – это слова чаще всего из официально-делового стиля, которые обладают диффузной семантикой (размытым значением) и могут быть исключены из высказывания без ущерба для смысла.

□ *Они внесли большой вклад в дело борьбы с наркоторговлей*

Тавтология

это плеонастическое выражение, в котором одно и то же содержание передается путем буквального или приблизительного повторения без установки на выразительный эффект: *прейскурант цен, более успешнее*

Возникает потому, что значение одного из слов полностью включает в себя значение другого слова или потому, что слова синонимичны. Правка: оставить в высказывании один из двух элементов.

Типы тавтологии

По языковым уровням:

1. Тавтология на грамматическом уровне:
тавтологичные формы степеней сравнения
прилагательных и наречий: *Фирма стала
работать более успешнее; Мы должны привести
людей к более лучшей жизни*

Типы тавтологии

2. Тавтология на лексическом уровне, 1) при которой нарушаются нормы смысловой сочетаемости слов:

Надо сказать, что добрый фундамент в основу ее характера был заложен еще родителями. - Фундамент – «база, опора», основа – «источник, базис.

Типы тавтологии

Предполагаемый район заготовки изобиловал болотами, несметным количеством комаров. - Изобиловать — «иметь в изобилии, располагать большим количеством кого-, чего-н.»

Тавтология

2. Тавтология на лексическом уровне, 2)
которая может возникать в ряду однородных
членов: *Автоматизм? Да, но автоматизм
сознательный, где каждым движением
управляет ум, интеллект, мастерство.* -
Интеллект – «ум, рассудок, мыслительная
способность у человека»



Уральский
Федеральный
университет

Институт государственного
управления и предпринимательства

Анализ погрешностей

Есть ли в высказывании ошибка? Если да, то проанализируйте высказывание по методике

- 1. Понятна ли главная мысль? Смысловая или несмысловая погрешность допущена автором?
- 2. Если погрешность несмысловая, то это плеоназм или языковая неправильность речи (на фонетическом, морфологическом, лексическом или синтаксическом уровнях)?
- 3. Если погрешность смысловая, то это алогизм (указать его тип), каламбурность, неясность, нечеткость или бессодержательность?
- 4. Причина ошибки с точки зрения адресата?
- 5. Исправленный вариант.

Смысловые речевые погрешности

- 1) АЛОГИЗМ
- 2) Каламбурность
- 3) Неясность речи
- 4) Нечеткость речи
- 5) Бессодержательность речи

АЛОГИЗМЫ

АЛОГИЗМЫ – погрешности в изложении, связанные с нарушением законов логики и правил операций с понятиями.

АЛОГИЗМЫ

1. Нарушения закона тождества

Закон тождества требует постоянства объема и содержания понятия на протяжении рассуждения.

*К нему можно обратиться по любому вопросу...
Не откажет, сделает, и сделает на совесть*
(Варианты правки: «к нему можно обратиться с любой просьбой – не откажет, сделает» или «к нему можно обратиться по любому вопросу – разберется и в случае нужды поможет»)

Причина – неудачное языковое оформление
(неудачный выбор слова)

АЛОГИЗМЫ

2. Нарушения закона противоречия

Закон противоречия: два суждения, из которых в одном утверждается нечто о предмете мысли («А есть В»), а в другом то же самое отрицается об этом же предмете мысли («А не есть В»), не могут быть сразу истинными (если при этом признак В утверждается или отрицается о предмете мысли А, рассматриваемом в одно и то же время и в одном и том же отношении)»

Алогизмы

2. Нарушения закона противоречия

Я не думаю о съемках, разве что во сне. Да и то, рано проснувшись, вдруг вспомнишь какую-то тему и бежишь к столу записать. Иначе и быть не может. Тот не журналист, кто постоянно не думает о съемках, о композиции.

Причина – неудачное оформление письменной речи (лишняя запятая).

Вариант правки: Я не думаю о съемках разве что во сне...

АЛОГИЗМЫ

3. Нарушения закона достаточного основания

Закон достаточного основания требует обоснованности, аргументированности суждений. В качестве аргумента может использоваться ссылка на факт, логически строго построенное доказательство.

АЛОГИЗМЫ

*С приходом весны особенно хочется
выглядеть привлекательно, современно и
недорого*

Причина — пропуск смыслового звена.

Вариант правки: С приходом весны особенно хочется выглядеть привлекательно и современно. Хорошо бы еще, чтобы все это обошлось не слишком дорого.

АЛОГИЗМЫ

4. Нарушения правил определения понятия

Определение понятия должно включать в себя достаточное, но не чрезмерное количество существенных признаков, что позволяет четко отграничить одно понятие от другого.

К сожалению, наша фабрика, по словам начальника производственного отдела, не приспособлена к пошиву изящной продукции, ее оборудование рассчитано только на выпуск массовой обуви

АЛОГИЗМЫ

4. Нарушения правил определения понятия

К сожалению, наша фабрика, по словам начальника производственного отдела, не приспособлена к пошиву изящной продукции, ее оборудование рассчитано только на выпуск массовой обуви

Причина ошибки – неудачное языковое оформление (противопоставление «изящная обувь – обувь массового пошива») и пропуск смыслового звена

Вариант правки: Техника на фабрике не приспособлена для тонких операций, поэтому те или иные детали не могут быть выполнены, а это сказывается на внешнем виде обуви.

АЛОГИЗМЫ

5. Нарушения правил классификации и деления объема понятий

Правила классификации и деления объема понятий требуют единства основания членения, равенства объемов членимого и элементов членения, взаимоисключения элементов членения

АЛОГИЗМЫ

5. Нарушения правил классификации и деления объема понятий

Экспонаты изображали птиц, зверей, природу, сюжеты из сказок

Причина – неудачный выбор слова (замена по смежности).

Возможная правка: «Экспонаты изображали птиц, зверей, пейзажи, сюжеты из сказок».

Каламбурность

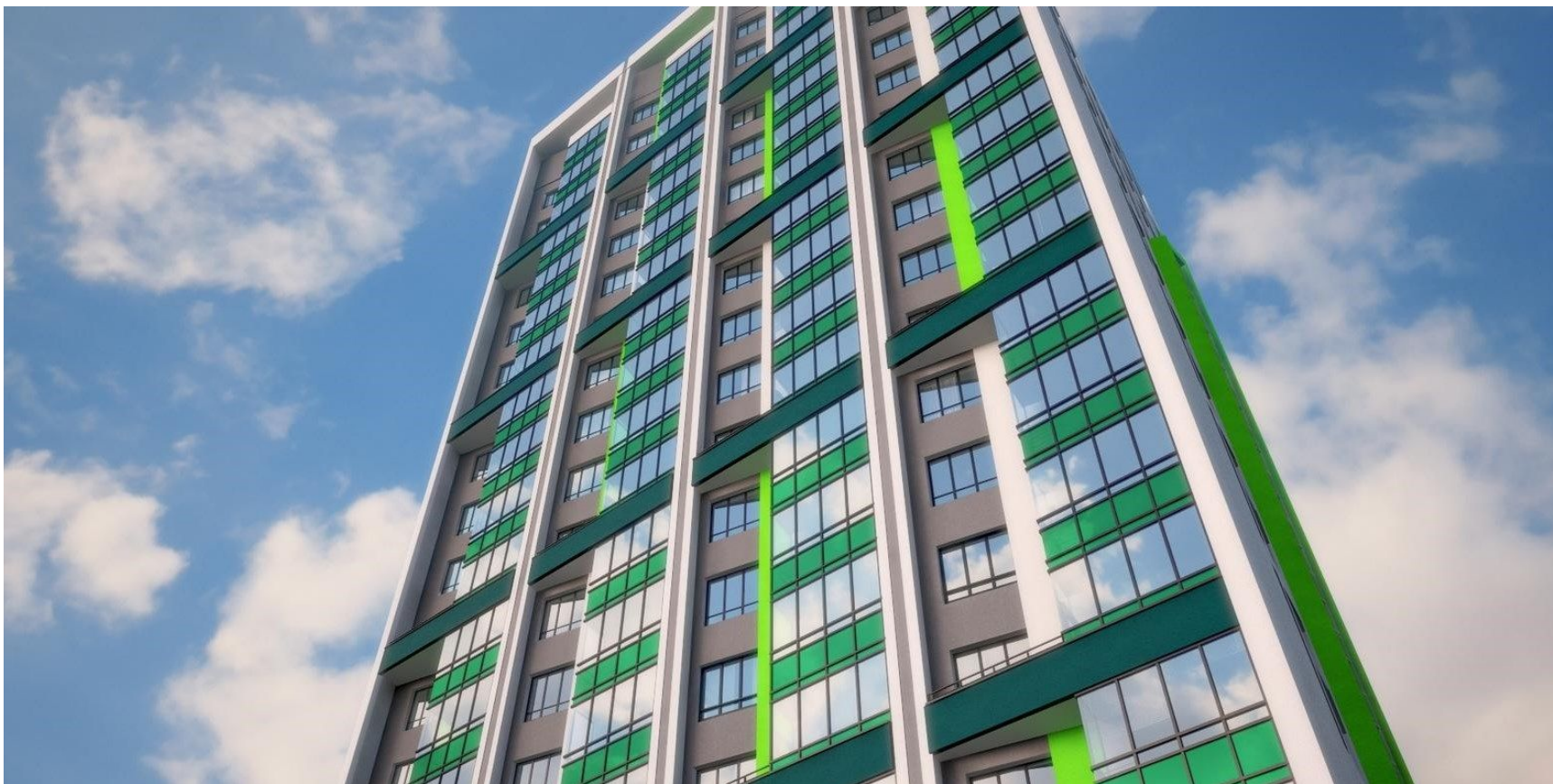
(с точки зрения адресата) – это наличие у высказывания двух смыслов, один из которых предусмотрен автором, а второй возник в результате речевой погрешности.

Разыгрывается новая однокомнатная квартира на улице Белинского улучшенной планировки (произнесено без всяких пауз)

Я хочу выразить слова благодарности всем, кто запустил екатеринбургскую систему образования.

Причина возникновения погрешности – ?

Каламбурность



Нечеткость мысли

Наличие в высказывании дефекта, который затрудняет понимание его смысла

К парикмахеру она пришла за тем имиджем, которого она хотела бы поменять.

Причина возникновения погрешности – ?

Неясность речи

- Речевая погрешность, при которой адресат либо не может перефразировать высказывание, либо не имеет возможности выбрать один из двух смысловых эквивалентов.

Состоялась встреча с очень довольно-таки известным бизнесменом.

Бессодержательность речи

с позиции адресата – это отсутствие в тексте новой для адресата информации при ожидании таковой и наличие новой информации, несущественной в данном акте общения

*Те вопросы, какие есть, они
действительно имеют место*

Причина погрешности и вариант правки
высказывания?

Бессодержательность речи

Нередко сборная школы по футболу выезжала на городские соревнования, и не беда, что иной раз возвращаются игроки с поражением. Главное – ребята находят свои ошибки, пробуют силы и готовят себя к службе в армии. В спорте выигрывают все, даже те, кто проиграл дружескую встречу. «В здоровом теле здоровый дух», – говорили древние, этого же мнения придерживаются и юные футболисты.

Причина погрешности и вариант правки высказывания?