

Тесты.

1. Какие наречия могут иметь степени сравнения?

Выберите один из 4 вариантов ответа:

- 1) все наречия
- 2) все наречия, образованные от прилагательных
- 3) наречия, образованные от прилагательных при помощи суффикса о-(е-)
- 4) наречия не могут иметь степени сравнения

2. Выберите наречия, стоящие в простой форме сравнительной степени

Выберите несколько из 5 вариантов ответа:

- 1) легче
- 2) менее быстро
- 3) настоятельно
- 4) лучше
- 5) низайше

Тесты. 3. Сопоставьте формы и степени наречий со способами их образования

Укажите соответствие для всех 5 вариантов ответа:

- 1) простая форма сравнительной степени
- 2) составная форма превосходной степени
- 3) составная форма сравнительной степени

- ___ суффиксы -ее (-ей) и -е
- ___ слова более и менее
- ___ суффикс -ше
- ___ слова наиболее, наименее
- ___ слово всех

4. Тесты. Определите форму и степень сравнения приведенных наречий

Укажите соответствие для всех 5 вариантов ответа:

- 1) простая форма сравнительной степени
- 2) составная форма сравнительной степени
- 3) простая форма превосходной степени
- 4) составная форма превосходной степени
- 5) наречие не имеет степени сравнения

- ___ резко
- ___ более ярко
- ___ ниже
- ___ наименее удобно
- ___ больнее

Тесты. Задание 5.

Ученик седьмого класса получил задание образовать от наречий различные степени сравнения. Ученик проспал объяснения учителя и наделал ошибок. В ответе цифрой укажите число ошибок, сделанных нерадивым учеником.

хорошо (простая сравнительная) - лучше

хорошо (составная сравнительная) - более лучше

сладко (простая сравнительная) - слаже

красиво (составная сравнительная) - более красивее

странно (составная превосходная) - страннее всех

плохо (составная превосходная) - хуже всех

Тесты.

6. Ответьте, правильно или нет образованы формы и степени сравнения наречий во всех рядах (правильно - да. неправильно - нет).

Укажите истинность или ложность вариантов ответа:

- страшнее, ярче, более больно
- лучше всех, глаже, наиболее дешево
- звонче, устойчивее, более энергичнее
- более реже, наиболее громче всех, жидче

7. Выберите предложение, в котором использовано наречие в сравнительной степени.

Выберите один из 4 вариантов ответа:

- 1) Коля тяжелее Игоря.
- 2) Настя играет в шашки лучше Кати.
- 3) Этот звук был громче предыдущего.
- 4) Аня более высокая, чем Света

Тесты.

8. Выберите предложения, в которых использованы наречия в превосходной степени.

Выберите несколько из 4 вариантов ответа:

- 1) Мальчик бежит быстрее всех.
- 2) Нужно придумать, как ответить наиболее правильно.
- 3) Эта девочка красивее всех в классе.
- 4) Яблоки вкуснее всего осенью.

9. Правдой или ложью являются следующие утверждения?

Укажите истинность или ложность вариантов ответа:

- Простая форма сравнительной степени наречий в современном русском языке практически не употребляется.
- Простая сравнительная степень наречий образуется при помощи слов *более*, *менее*.
- Простая сравнительная степень от наречия *густо* - *гуще*.
- В предложении *Со временем его характер стал только спокойнее* наречие употребляется в форме простой сравнительной степени.

Тесты.

10. Образуйте от наречия
часто форму простой
сравнительной степени

Запишите ответ:



Ответы.

1) (1 б.) Верные ответы: 3;

2) (1 б.) Верные ответы: 1; 4;

3) (2 б.) Верные ответы:

1;

3;

1;

2;

2;

4) (2 б.) Верные ответы:

5;

2;

1;

4;

1;

5) (4 б.): Верный ответ: 4.;

6) (2 б.) Верные ответы:

Нет;

Да;

Нет;

Нет;

7) (1 б.) Верные ответы: 2;

8) (2 б.) Верные ответы: 1; 2;

9) (2 б.) Верные ответы:

Да;

Нет;

Да;

Нет;

10) (2 б.) Верный ответ: "чаще".

*Морфологический разбор
наречия*

Сегодня мы...



▶ проведем сеанс воспоминаний;



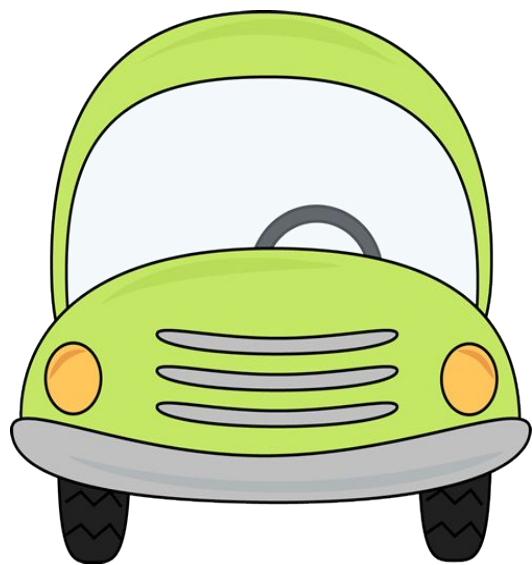
▶ узнаем, из чего состоит наречие;



▶ составим схему.

Наречие

– **самостоятельная** часть речи,
обозначающая **признак действия**.



Машина *медленно* ехала по дороге.

как?

наречие

глагол

Наречие может обозначать признак признака или признак предмета.

насколько?
Очень интересная

признак признака



какие?
У начальника были глаза

навыкате
признак предмета

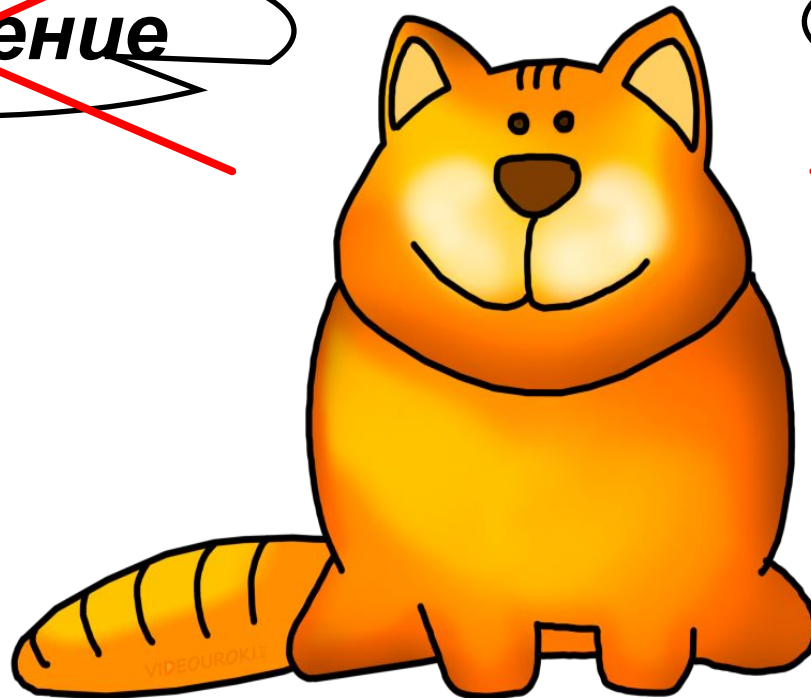


Наречие не изменяется.

наречие

~~Склонение~~

~~Спряжен
ие~~



VIDEOURUKI

Наречие не изменяется.

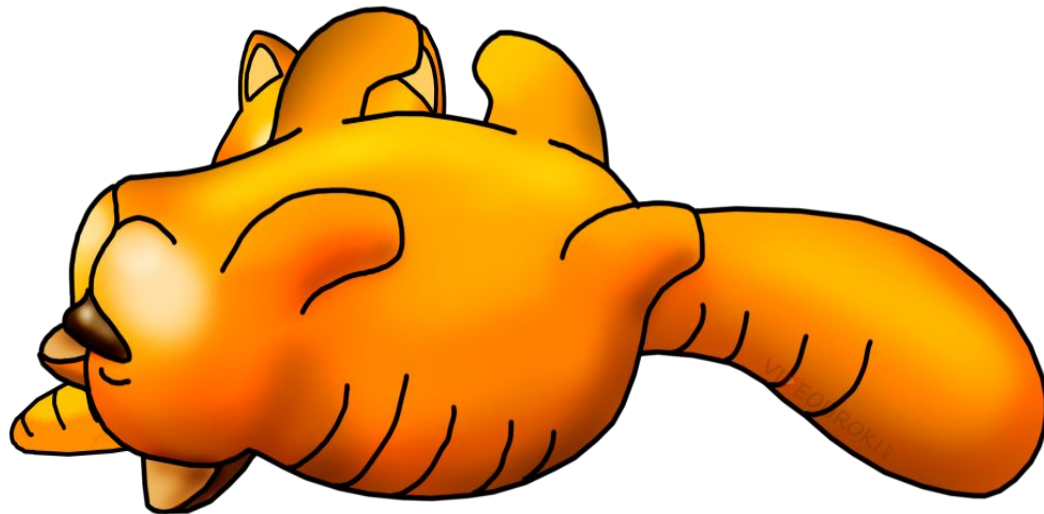
Кот сидит **неподвижно**

сидел

будет
сидеть

сидел
бы

лежит



Степени сравнения наречий

сравнительная

**простая
форма**

**-ее (-ей),
-е, -ше**

**составна
я форма**

**более
менее**

превосходная

составная форма

**наиболее
наименее
всех**

Определи степень!

составная
сравнительная

На стуле *менее удобно* сидеть, чем на диване .



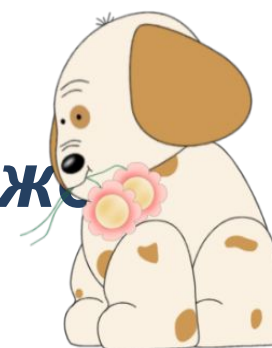
составная
превосходна
я

Этот опыт Катя провела *лучше всех* в классе.



простая
сравнительна
я

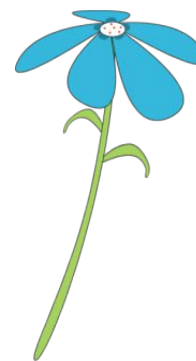
Дворовый Тузик подошел *поближе*



В тексте наречие обычно является обстоятельством

Незабудки зацветут весной.

когда



Дедушка сослепу наступил на е

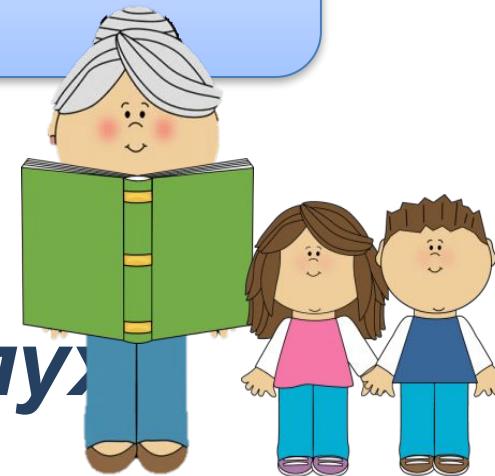
почему?

из-за чего?

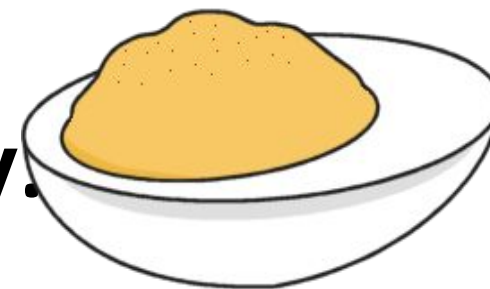


Наречие также может быть определением

какое?
? 
Внуки очень любили чтение вслух.



какое? 
На завтрак мы ели яйцо всмятку.



Что мы знаем о наречии?



1. Обозначает признак действия
2. Не изменяется
3. Может иметь степень сравнения
4. В предложении является обстоятельством

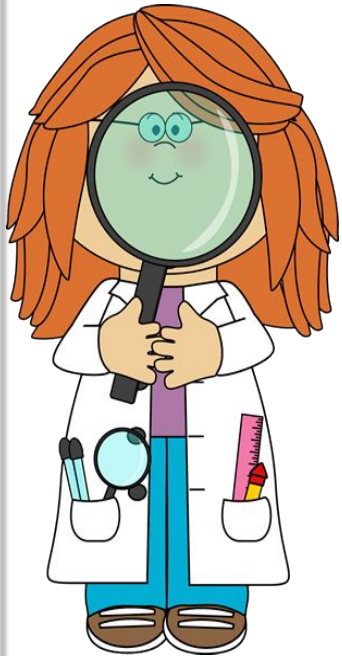


Морфологический разбор наречия

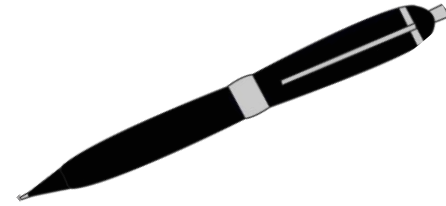
1. Часть речи. Общее значение

2. Морфологические признаки

3. Синтаксическая роль



Сегодня³ класс идет в поход.



Сегодня – наречие

1. Часть речи. Общее значение

2. Морфологические признаки

3. Синтаксическая роль

1. *Идет (когда?) – сегодня;*

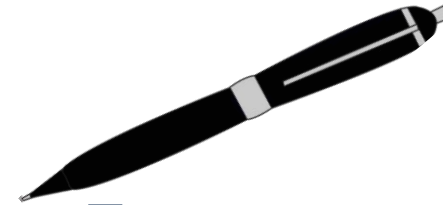
время действия

2. *Неизм.*

3. *Идет когда? сегодня*

На соревнованиях Юра бежал *быстрее всех*.

3



Быстрее всех – наречие

1. Часть речи. Общее значение

2. Морфологические признаки

3. Синтаксическая роль

1. *бежал (как?) – быстрее всех;*

признак действия

2. *Неизм. ; ф. сост. превосх. степ.*

3. Бежал как? *быстрее всех*

Он услышал бойкие шаги ³вниз.

вниз – наречие

1. **шаги (какие?) вниз; признак предмета**

2. **Неизм.**

3. **шаги какие? вниз.**

Морфологический разбор наречия

1. Часть речи. Общее значение

2. Морфологические признаки
(неизменяемость и степень сравнения, если есть)

3. Синтаксическая роль

162. Морфологический разбор наречий.

Константин Бальмонт

К зиме

Лес совсем уж стал сквозистый,

Редки в нем листья.

Скоро будет снег пушистый

Падать с высоты.

Опушит нам окна наши,

В детской и везде.

Загорятся звезды краше,

Лед прильнет к воде.



Отгадайте загадки.

1) Всех я **вовремя** бужу,
Хоть часов не завожу.

2) На одной ноге стоит,
В воду пристально глядит.
Тычет клювом **наугад** —
Ищет в речке лягушат.

3) Идёт **не скоро** , тащит гору

4) **Чуть** дрожит на ветерке
Лента на просторе,
Узкий кончик в роднике,
А широкий в море.

2. Какое из выделенных наречий имеет следующие грамматические признаки:
... - наречие, обозначает признак действия.

Морфологические признаки:
неизменяемое, наречие меры и степени: ...

В предложении является обстоятельством.



й разбор вс



161. От данных наречий образуйте все степени сравнения.

Хорошо, точно, высоко,
энергично, быстро, часто,
активно, дружно, ловко,
согласованно, метко,
результативно, легко,
ответственно, стремительно.



2. Рассмотрите рисунок. Предположите, какие советы даёт тренер игрокам проигрывающей команды. Сформулируйте их,

ИСПОЛЬЗУЯ

Домашнее задание.

- Подготовиться к словарному диктанту (с.128).
- Проверяем себя. Задания 1 -3 на с. 128.



Рефлексия.

- Что понравилось, запомнилось на уроке?*
- Достигли ли вы поставленной цели?*
- Над чем ещё нужно поработать?*

