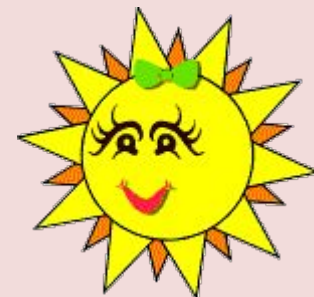




НАЙДИТЕ 8 СПРЯТАННЫХ СЛОВ

Круто, хмуро, безжалостно, непрерывно,
открыто, фигово, лдф, то, хмуров, м
печально, бесследно, спокойно, сумрачно
илбезжалостноьлдбеспрерыв
ноатрпечальноитренбесследн
оттытеспокройноторннпсумрач
ноав



Наречие



Обобщение и повторение





- Ну что, ГОТОВЫ отправиться в гости к Наречиям? Тогда вперёд!

И первое задание – оцените ваше эмоциональное состояние на начало пути.

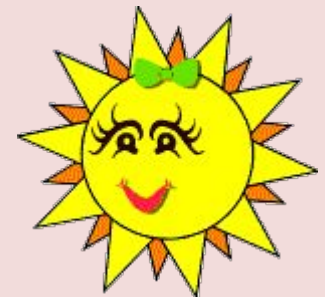




ВСТАВЬТЕ В ТЕКСТ НАРЕЧИЯ, ПОДХОДЯЩИЕ ПО СМЫСЛУ

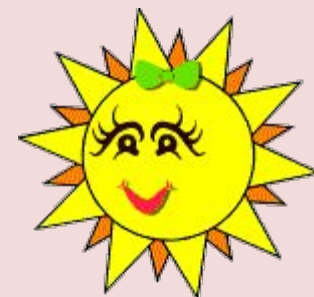
. . . обрываясь с прибрежных высот к самому морю . . . надвинулся дремучий лес. Ветер . . . кренит стройные ели . . . качая их острыми верхушками и осыпая пушистый снег с . . . поникших зеленых ветвей. . . . проходят седые века, а дремучий лес стоит . . . ,

Круто, хмуро, безжалостно,
беспрерывно, печально,
бесследно, спокойно, сумрачно.



Наш язык и скромн, и богат,
В каждом слове скрыт чудесный клад.

Слово «высоко» произнеси –
И представишь сразу неба синь.
Вспомнится наречие «светло»,
И увидишь – солнышко взошло.



Если скажешь ты «темно»,
Сразу вечер постучит в окно.

Если скажешь «ароматно» ты,
Сразу вспомнишь ландыша цветы.

Ну, а если скажешь ты «красиво» –
Пред тобою сразу вся Россия!



НАРЕЧИЕ –самостоятельная часть речи



✓ **Обозначает признак**

✓ **Действия:** *быстро* бежать,
громко аплодировать

✓ **Предмета:** дом *напротив*,
яйцо *всмятку*

✓ **Признака:** *очень* известный,
кричаще,
достаточно изученный



РАЗРЯДЫ НАРЕЧИЙ

когда? с каких пор?
как долго?

ВРЕМЯ

ТОТЧАС
впоследствии

как? каким образом?

**ОБРАЗ
ДЕЙСТВИЯ**

жарко
быстро

где? куда?
откуда?

МЕСТО

вдалеке
кое - где

сколько? во сколько?
в какой мере?

**МЕРА
И СТЕПЕНЬ**

вдвое
чуть - чуть

почему? отчего?

ПРИЧИНА

сгоряча
сослепу

зачем? для чего?
с какой целью?

ЦЕЛЬ

умышленно
назло



Образование степеней сравнения



Степени сравнения

Простая сравнительная степень

Суффиксы –ее, –ей, –е,
–ше к основе наречия

**внимательнее,
меньше, быстрее**

Составная сравнительная степень

более + наречие в
исходной форме

более внимательно

Превосходная степень

Всех + наречие в
сравнительной степени,
наиболее + наречие

**всех внимательнее,
наиболее быстро**

СИНТАКСИЧЕСКАЯ РОЛЬ

ОПРЕДЕЛЕНИЕ :

*Мой друг жил в доме **напротив**.*



ОБСТОЯТЕЛЬСТВО:

***Вокруг** стояла тишина.*

*Он **по-лисьи хитро** взглянул на меня.*

СКАЗУЕМОЕ:

*На душе **спокойно**.*



Какими членами предложения являются наречия?

- ✓ **Тихо** в осеннем лесу.
- ✓ **Чуть-чуть** усталый вид у мамы.
- ✓ **Рядом** не видно ни одного огонька.
- ✓ **Зимой** вся природа дремлет.
- ✓ Мы пили кофе **по-турецки**.
- ✓ **Где-то далеко** начинался шторм.



ПРАВОПИСАНИЕ НАРЕЧИЙ



✓ НЕ с наречиями:

несмело, **не**аккуратно, **не**громко; **не**высоко, а низко, отнюдь **не** весело, далеко **не** красиво

✓ Ъ после шипящих:

сплош**ь**, напроч**ь**, настез**ь**,
наотмаш**ь**, навзнич**ь**, вскач**ь**
искл: уж, замуж, невтерп**еж**

✓ Дефис-слитно-раздельно:

по-лис**ь**и, по-моему, во-пер**в**ых,
давн**ы**м-дав**н**о, в оди**н**очку,
пооди**н**очке, вд**а**ли, без умол**к**у

✓ О и А на конце наречий:

издав**н**а, дос**ы**та, с**н**ова
засвет**л**о, набел**о**, в**л**ево

✓ О-Ё после шипящих

хорош**о**, горяч**о**, режущ**е**, ещ**ё** (искл.)

✓ НН-Н в суффиксах наречий

путан**о**, ветрен**о**, аккурат**н**о
неожидан**н**о, безветрен**н**о

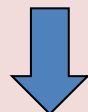
ни – не в приставках наречий

нигде, не**от**куда, ни**ко**гда,
не**ск**олько





НЕ с наречиями на -о, -е



- Пишется раздельно, если есть противопоставление с союзом а



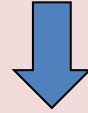
- ***Не хорошо, а плохо.***

- Если к наречию относятся слова далеко не, вовсе не, совсем не, ничуть не, нисколько не.

- ***Это мне вовсе не трудно.***



Ь в наречиях после шипящих



- Пишется ВСЕГДА:

наотмашь, навзничь, сплошь

- Исключения:

уж, замуж, невтерпёж



Дефис в наречиях



- Дефис в наречиях пишется после приставок по-, в-, во-, если в этих словах есть суффиксы -ому, -ему, -ых, -их, -и:

*во-первых, по-прежнему, по-своему,
по-дружески, по-зимнему.*

- После приставки кое- и перед суффиксами -то, -либо, -нибудь:

кое-как, где-нибудь, как-то.

- В сложных наречиях, образованных с помощью однокоренных слов или путём повтора:

давным-давно, точь-в-точь, еле-еле



Буквы -О, -А на конце наречий

Используйте слово **«ОКНО»!** Работает при приставочно-суффиксальном способе образования наречия!

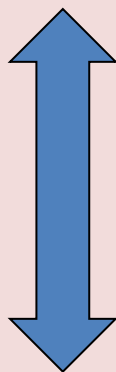


ВлевО (в окно), СправА (с окна), ИЗдавнА (из окна).

Но: доверчивО, доходчивО, справедливО

-О,-Е после шипящих на конце наречий

- Под ударением пишется буква О



- В безударном положении – буква Е

Горячо, блестяще, свежо.

Исключение: *ещё.*



Н и НН в наречиях



увлеченно – увлеченный (прич.)

сильно – сильный (прилаг.)

ужасно – ужасный (прилаг.)

усиленно – усиленный (прич.)

совершенно – совершенный (прилаг.)

интересно – интересный (прилаг.)





ПОТРЕНИРУЕМСЯ!

ВСТАВЬ, ГДЕ НУЖНО, Ъ:

Спряч.., настерж.., меч.., молодеж..,
смотриш.., уж.., напроч.., могуч..,
свеж.., наотмаш.., замуж.., проч..,
мелоч.., туш.., мыш.., ветош..,
грош.., вскач.., невтерпеж...



РАСКРОЙ СКОБКИ:



- (Не) далеко от дома р..стет дуб.
- На душе (не) весело, а очень грус...но.
- Мы разговаривали нисколько (не) громко.
- Работа выполнена (не)ак..уратно.
- Мальчик одет (не)ряшливо.
- (Не)громко звучала музыка



Е ИЛИ И? ПОСТАВЬ УДАРЕНИЕ

- н(...)где не бывал
- н(...)откуда ждать вестей
- н(...)сколько не испугался
- н(...)откуда не приходили письма
- н(...)где не учился
- н(...)чуть не обиделся
- н(...)сколько минут
- н(...)куда не пошёл
- н(...)куда идти



СЛИТНО-ДЕФИС-РАЗДЕЛЬНО



- (по) меньше
- (по) французски
- (по) лучше
- (по) старому
- (по) просто
- (во) первых
- (по)моему
- (еле)еле
- (давным)давно



О ИЛИ А? ПОДСТАВЬ ОКНО!

- слев...
- влев...
- издавн...
- справ...
- досыт...
- сначала...
- занов...
- испуганн...
- исправн...
- доверчив...



О ИЛИ Е? ПОСТАВЬ УДАРЕНИЕ.



- певуч...
- свеж...
- крепч...
- горяч...
- хорош...
- общ...
- неуклюж...
- блестящ...
- ещ...



Н ИЛИ НН? ОПРЕДЕЛИ ЧАСТЬ РЕЧИ

- Взволнова..о говорить
- Безум..о посмотрел
- Отчая..о закричал
- Внимание ребят рассея..о
- Ветром рассея..ы семена по полю
- Медле..о шел по городу
- Заснеже..о белели крыши домов
- Карти..о подбоченясь



Подведение итогов

- Оцените ваше эмоциональное состояние по окончании прогулки. Изменилось ли оно?

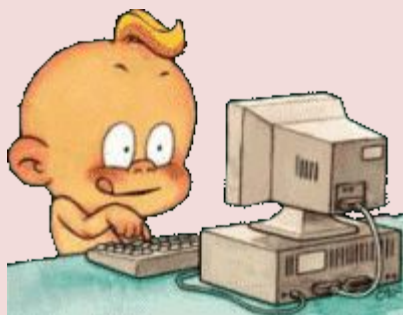


-Подобрав наречия к глаголу работать, закончите предложение:

Я сегодня работал(а)...

- Какие задания показались сложными, а какие – нет?

- Ваши пожелания...



Удачи на контрольной!

