

ТАЙНЫ ЗНАКОМЫХ СЛОВ (этимологический анализ слов)



Работу выполнил
Береговых Захар,
ученик 4 «Д»
МОУ «Лицей №
20»
2010-2011 уч.год

Язык – это брод через реку времени, он ведет нас к жилищу ушедших; но туда не сможет прийти тот, кто боится глубокой воды.

(В. М. Иллич-Свитыч)

Цель работы:

доказать эффективность
этимологического анализа слов в
повышении орфографической
грамотности



Гипотеза работы:

применение этимологического анализа слова на уроках русского языка, этимологические игры способствуют улучшению грамотности при понимании написания словарных слов, углубляют знание языка, повышают интерес к нему.

ЗАДАЧИ РАБОТЫ:

1. Познакомиться с понятием «этимология»
2. Проанализировать изучение словарных слов в школьном учебнике, представить этимологические справки к словарным словам.
3. Научиться играть в этимологические игры.
4. Провести анкетирование среди учеников 4 «Д», 4 «Е» Лицея № 20.
5. Обобщить полученные результаты сделать выводы.

ЧТО ЖЕ ТАКОЕ ЭТИМОЛОГИЯ

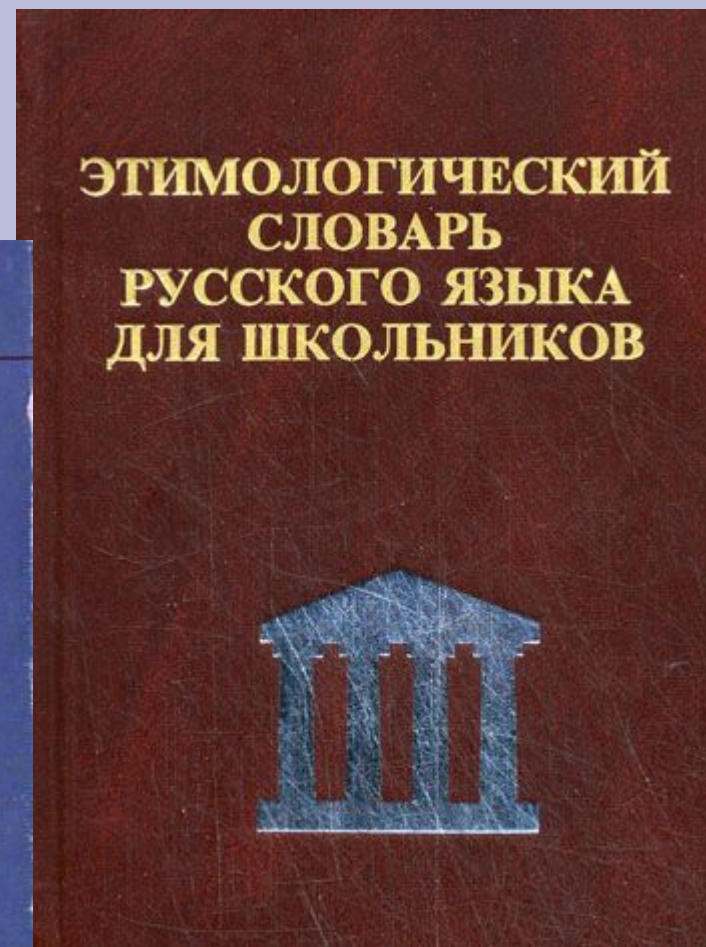
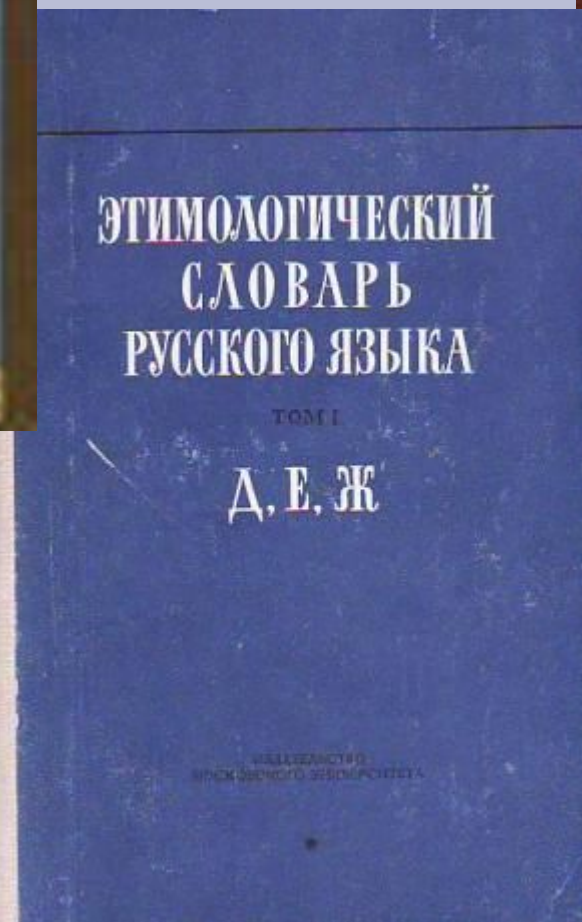
1) **Этимология** - (от греч. etymologia < etymon - истина , основное значение слова + logos - понятие , учение) - определение происхождения слова и его родственных отношений к другим словам того же самого или других языков.

2) **Этимология** — учение об исторических корнях понятий; соответствующий раздел лингвистики.

ЭТИМОЛОГИЧЕСКИЕ СЛОВАРИ

Словарная статья в словаре строится следующим образом:

- после заглавного слова следуют родственные ему слова;
- затем соответствия ему в других славянских языках;
- затем указывается его древняя основа и версии о смысловых и структурных связях его ученых-этимологов.



«Наша орфография, будучи почти последовательно этимологической, дает этому богатейшую пищу. Она заставляет разлагать слова на составные части, подыскивать им родственные формы».

(Шерба Л.В)

ЭТАПЫ ЭТИМОЛОГИЧЕСКОГО АНАЛИЗА

I этап.

Задачи:

1. Познакомиться с непроверяемым словом, выяснить и уточнить его лексическое значение.
2. Научиться орфографическому и орфоэпическому (правильному литературному) проговариванию данного слова.
3. Приступить к формированию умения осознанно находить орфограмму, определять её тип.



НАПРИМЕР,

- Возьмем слово
КОРОВА



- Кор - *рог*,
следовательно
корова - «*рогатая*»



Следующие этапы анализа

II. Ориентировочный этап.

Создаётся объект и цель формируемого действия

III. Закрепительный этап.

Здесь формируется осознанность правильного написания слов.

IV. Этап контроля и самоконтроля.



ЭТИМОЛОГИЧЕСКИЕ ИГРЫ

гравитация
(дворниц.) —
“посыпание дорожек
гравием”



прелюдия —
“первая
человекообразная
обезьяна”



НАПРИМЕР,

ЛЕВША

(человек, который все
делает левой рукой)



ЛЕВША

(самка льва)







АНКЕТА:

1. Русский язык является родным для тебя?

- а) да
- б) нет
- в) затрудняюсь ответить

2. нравятся ли тебе уроки русского языка?

- а) да, всегда
- б) да, иногда
- в) нет
- г) затрудняюсь ответить

3. Как ты считаешь хорошо ли ты знаешь русский язык?

- а) да, хорошо
- б) не очень хорошо
- в) нет
- г) затрудняюсь ответить

4. Задумывался ли ты когда-нибудь о происхождении давно знакомых слов?

- а) да
- в) нет
- г) затрудняюсь ответить

5. Как ты думаешь есть ли в словах русского языка какие-нибудь тайны?

- а) да
- б) нет

6. Знаешь ли ты что такое этимология?

- а) да
- б) нет

7. Пользовался ли ты когда-нибудь этимологическим словарем?

- а) да
- б) нет

ЭТИМОЛОГИЧЕСКИЕ СПРАВКИ

Библиотека – «библио» по-гречески – книга; «текос» – хранилище. Т.е. «книгохранилище», «собрания книг».



ЭТИМОЛОГИЧЕСКИЕ СПРАВКИ

Капуста – что общего может быть у слов капуста и капитан? Оба слова начинаются на кап -. Слово капитан произошло от латинского «*капут*» - голова. Капуста - очень древнее слово, которое появилось в русском языке раньше капитана, и было образовано от слова «*капут*» - голова. По легендам царь, обиженный богом Дионисом, плакал крупными слезами, которые, падая на землю, превращались в кочаны, а люди, стоящие рядом с изумлением кричали: *сарут, сарут!* Что означало голова. Отсюда и произошло название капусты.



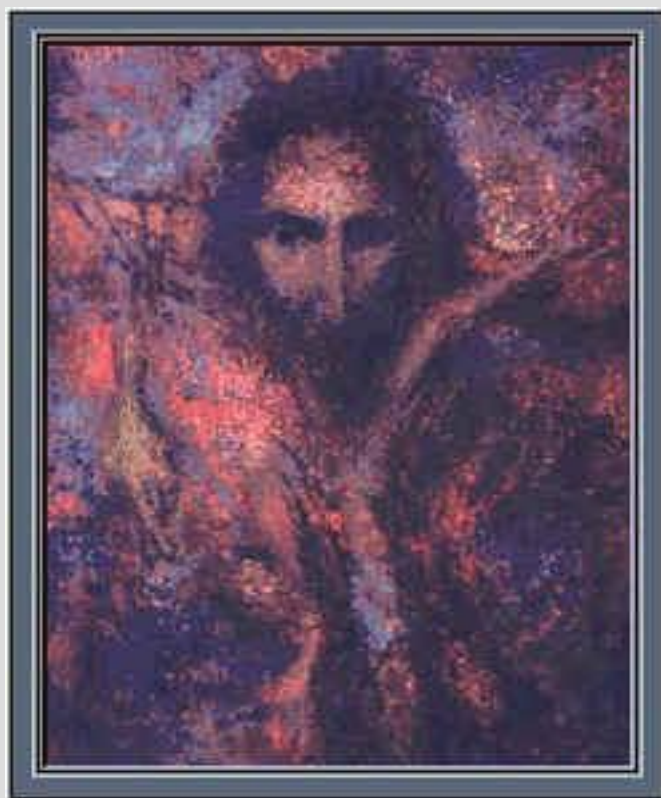
ЭТИМОЛОГИЧЕСКИЕ СПРАВКИ

Карандаш – по происхождению не русское:
-кара- «чёрный», -даш- «камень».



ЭТИМОЛОГИЧЕСКИЕ СПРАВКИ

Картина – с эпохи Петра I. Итальянское «*cartina*» – тонкая, красивая бумага, произошло от слова «*карта*» – бумага.



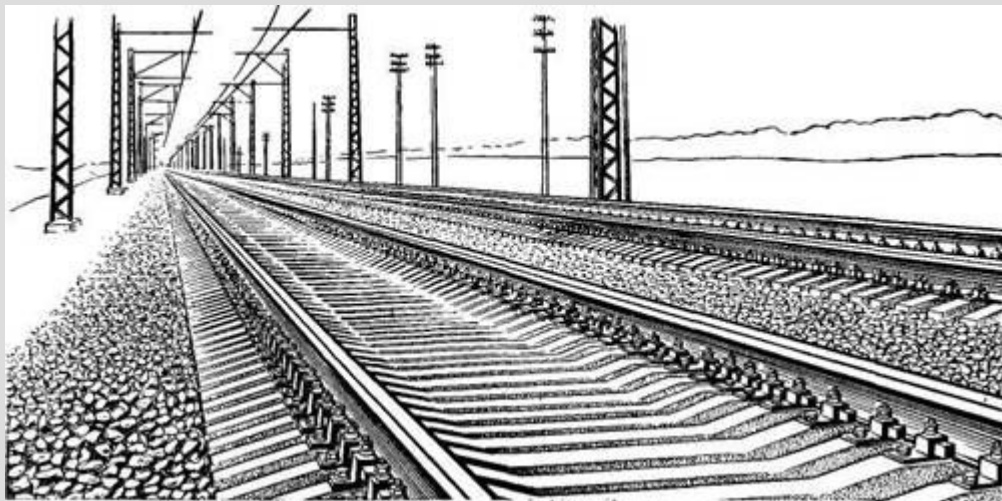
ЭТИМОЛОГИЧЕСКИЕ СПРАВКИ



Солдат –
заимствовано из
немецкого «*soldat*»,
но восходит к
итальянскому
«*soldo*» – монета,
деньги, жалованье,
т.е. буквально
«получающий
жалованье».

ЭТИМОЛОГИЧЕСКИЕ СПРАВКИ

Трамвай – английское «*tram*» – вагон,
«*way*» – дорога, путь.



ЭТИМОЛОГИЧЕСКИЕ СПРАВКИ

Ягода – образовалось от «яг» – щёчки и с помощью суффикса -од- ягоды называли так, потому что похожи щёчки: по цвету – яркие, румяные, красные; по форме – круглые.



ВЫВОДЫ:

- 1.Этимологический анализ позволяет добиться сознательного усвоения орфографических норм
- 2.Обращение к истории слова, выяснение его первоначального значения часто помогает по-иному понять его современное значение.
- 3.Главное преимущество этимологического анализа по сравнению с иными видами работ с "трудными" словами состоит в том, что он на помощь памяти приводит могучие силы сознательной интеллектуальной деятельности ученика.
4. Использование этимологического анализа на уроках русского языка при работе со словами с непроверяемыми написаниями ставит обучение орфографии на научную основу.
- 5.Знакомство школьников с этимологией вызывает у них интерес и любовь к слову, родному языку, развивает творческое воображение

«Язык есть самая живая, самая обильная и прочная связь, соединяющая отжившие, живущие и будущие поколения народа в одно великое, историческое живое целое...

Он не только выражает собой жизненность народа, но есть именно сама эта жизнь. Когда исчезает народный язык – народа нет более!» (К.Д.Ушинский)

СПАСИБО ЗА ВНИМАНИЕ!

