

Муниципальное бюджетное дошкольное
образовательное учреждение с приоритетным осуществлением деятельности
по одному из направлений – детский сад № 3 «Незабудка»

Проект

Тема:

Развитие речи как один из
факторов успешной адаптации
детей раннего возраста

Подготовила

Воспитатель

Ягудина Екатерина Владимировна

Доказано, что в первую неделю посещения ДОО проявление речевой активности у детей резко снижается примерно на 73%. У некоторых детей на фоне стресса меняется речь в сторону регресса. Словарный запас скудеет, и он на несколько ступенек словно опускается вдруг вниз, при разговоре с вами лишь употребляя младенческие или облегченные слова.

Согласно результатам исследований Н. Д. Ватутиной, касающихся анализа изменения речевой активности детей в адаптационный период, в этот период происходит изменение содержания потребности в общении. Оно проходит в 3 этапа:

- Потребность в общении с близкими взрослыми как потребность в получении от них ласки, внимания и сведений об окружающем.
- Потребность в общении с взрослым как потребность в сотрудничестве и получении новых сведений об окружающем.
- Потребность в общении с взрослым на познавательные темы и в активных познавательных действиях.





Усваивая родной язык,
ребенок
усваивает...бесконечное
множество понятий,
воззрений на
предметы, множество
мыслей,
чувств, художественных
образов...





Адаптационный период –

серьезное испытание для малышей. Вызванные адаптацией стрессовые реакции нарушают эмоциональное состояние детей.

И решение задачи эффективной адаптации детей ложится, в первую очередь, на педагогов и психологов ДОУ.

Главным помощником в адаптации становится детский фольклор. Хорошо подобранная, с выразительностью произнесенная потешка, помогает быстрее установить контакт с ребенком.



Ранний возраст - наиболее важный в развитии всех психических процессов, а особенно речи.

Ранний возраст обладает огромными возможностями для формирования основ будущей взрослой личности. Именно в этом возрасте темпы речевого развития значительно выше, чем в последующие годы. Для ребенка в этом возрасте – родители, это самые главные, родные и близкие люди и задачи родителей в этот период: помочь детям овладеть родным языком, накопить значительный запас слов и научить произносить звуки.



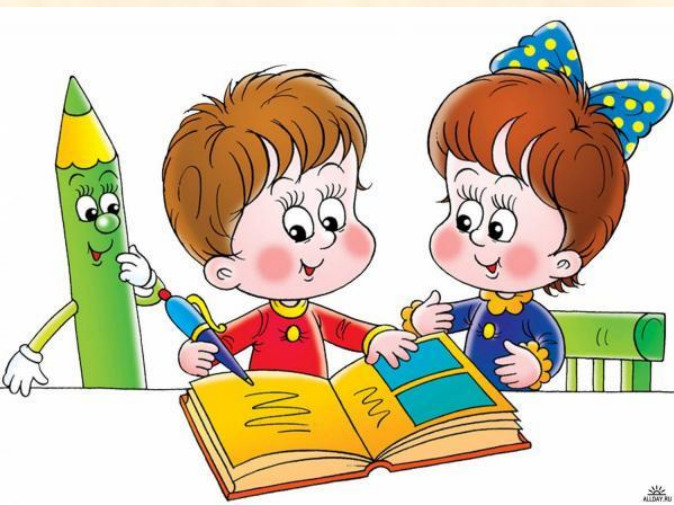
Роль речи в период адаптации

ребенка

Освоение речи качественно изменяет ориентировку ребенка в окружающем мире и обеспечивает быстрое и лёгкое приспособление к среде. Используя слова ребенок учится анализировать окружающий его мир. С помощью слов, обозначающих признаки предметов, ребенок учится узнавать различные цвета, звуки, запахи; разные слова помогают осознать величину, удалённость, количественные, временные и другие связи, существующие между предметами внешнего мира.

Особое значение имеет речь для освоения ребенком правил поведения ведь все требования взрослых выражены словами. С третьего года жизни слово становится регулятором поведения ребенка.

Пользуясь речью, ребенок может вступать в контакт с другими детьми, играть с ними, что тоже способствует его развитию.



Актуальность - расширения представлений об особенностях адаптации детей раннего возраста и влияние речи на процесс адаптации.

Цель – выявить особенности развития речи детей раннего возраста как одного из факторов их адаптации к ДОО.

Задачи:

- Расширить представление родителей и педагогов о факторах эмоционального и социального развития детей в период адаптации;
- Выявить особенности протекания адаптации детей 2-3 лет
- Проанализировать формы и содержание работы воспитателя в группе раннего возраста в адаптационный период
- Провести эмперическое исследование и на основе анализа полученных данных выявить влияние уровня развития речи на степень адаптации к ДОО детей раннего возраста.



Используемые технологии:

- ✓ консультация;
- ✓ мини-лекция;
- ✓ наблюдение;
- ✓ оформление наглядных пособий;
- ✓ проведение игр;
- ✓ музыкотерапия;
- ✓ мастер-класс;
- ✓ фотовыставка.
- ✓ диагностика;
- ✓ детский фольклор

Проект носит краткосрочный характер и рассчитан на период с августа по октябрь.



Участники проекта

СЕМЬЯ

- РОДИТЕЛИ
- ДЕДУШКИ
БАБУШКИ
- БРАТЬЯ И СЕСТРЫ
- САМ РЕБЕНОК



ОБРАЗОВАТЕЛЬНОЕ УЧРЕЖДЕНИЕ:

- ВОСПИТАТЕЛЬ
- ПОМ. ВОСПИТАТЕЛЯ
- ПЕДАГОГ-ПСИХОЛОГ
- УЧИТЕЛЬ-ЛОГОПЕД
- МУЗЫКАЛЬНЫЙ
РУКОВОДИТЕЛЬ
- СТАРШИЙ ВОСПИТАТЕЛЬ
- ЗА

ВОСПИТАННИКИ СРАШИХ ГРУПП:

- СТАРШИЕ БРАТЬЯ И СЕСТРЫ
- «ДОБРОВОЛЬЦЫ» - ДЕТИ
СТАРШЕГО ДОШКОЛЬНОГО
ВОЗРАСТА



Этапы

Первый этап: связан с функционированием группы ранней социализации «Новичок» (август – октябрь). Главный принцип группы «Новичок» – уважение к ребенку как к личности.

Дети постепенно начинают посещать группу в индивидуальном режиме. Для психо-эмоционального развития на этом этапе с ними проводит игры педагог-психолог.

Второй этап: выявление активного и пассивного словаря у детей с использованием методики Н.В. Серебряковой. Материалом исследования служат предметные и сюжетные картинки.

Третий этап – проведение собраний по итогам адаптации детей к ДОУ.



Первый этап:

- проведение Дня открытых дверей, который представляет собой экскурсию по детскому саду и презентацию всех помещений;
- выступление на первом общем родительском собрании, на котором психолог рассказывает об адаптационном стрессе, о причинах его возникновения и как может повлиять на эмоциональное состояние ребенка.
- организация работы педагога-психолога с воспитателями. Происходит ознакомление с данными медкарт каждого ребенка, составляется график приема детей.
- организация работы педагога-психолога с детьми. Адаптация контролируется с помощью «Листа адаптации», целью которой является ежедневный контроль за поведением, эмоциональным состоянием ребенка, состоянием здоровья в первый месяц посещения детского



Второй этап:

При **исследовании пассивного словаря** перед началом исследования детям дается следующая инструкция: «Сейчас я буду называть слова, а ты постарайся правильно показать картинку». Далее предлагается показать серию картинок по лексическим темам, где семья, овощи, фрукты или дикие животные и т.д.



Перед началом **исследования активного словаря** детям дается следующая инструкция: «Сейчас я буду тебе показывать картинки, а ты постарайся их правильно назвать». При исследовании словаря прилагательных задается вопрос: «Это какой ... (цвет и т.д.)?». При исследовании словаря глаголов задается вопрос: «Что делает ...?» или «Как кричит...?» и т.д. Далее предлагается назвать одним словом группу картинок: «**Каким одним словом эти картинки?**».



Специфическими приемами, опосредующими процесс адаптации детей на занятиях по развитию речи, являются:

- показ и рассматривание предмета;
- выполнение действий с предметом;
- просьбы, поручения;
- вопросы-ответы;
- опосредованное общение через игрушку;
- многократное проговаривание речевого материала или комментирование действий.



Благодаря этим приемам, мотивом общения детей сначала становится «делать, как взрослый», затем «быть, как взрослый» в ситуации игрового и коммуникативного взаимодействия с другими детьми, родителями. В целом это способствует переходу от этапа адаптации к этапу социализации и первым попыткам самоутверждения в группе сверстников.

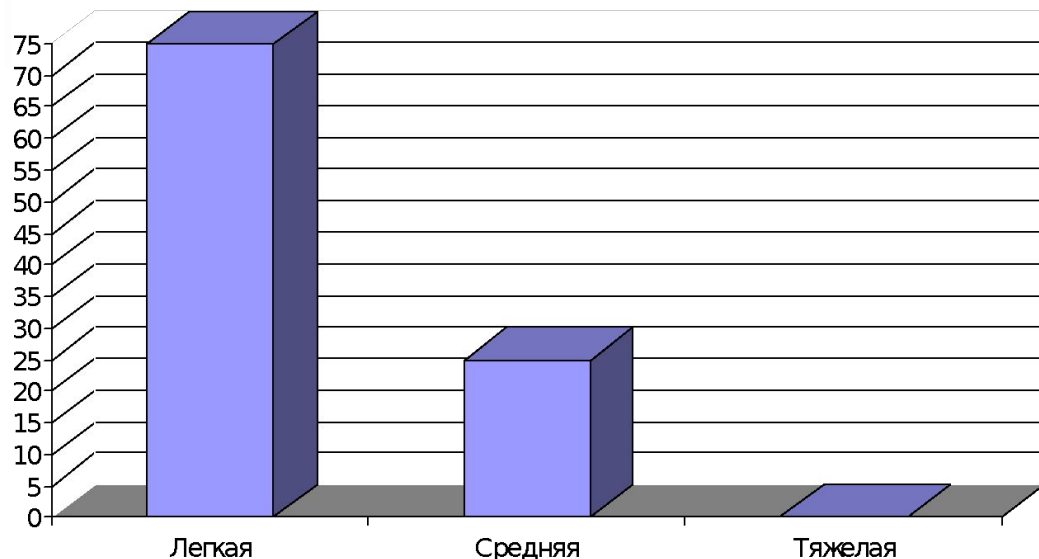


Третий этап:

Столь высокие показатели адаптации детей являются результатом правильно построенной работе педагогического коллектива по организации и проведению адаптации детей к условиям детского сада дети раннего возраста привыкают к детскому саду безболезненно.

Можно условно разделить на 2 группы:

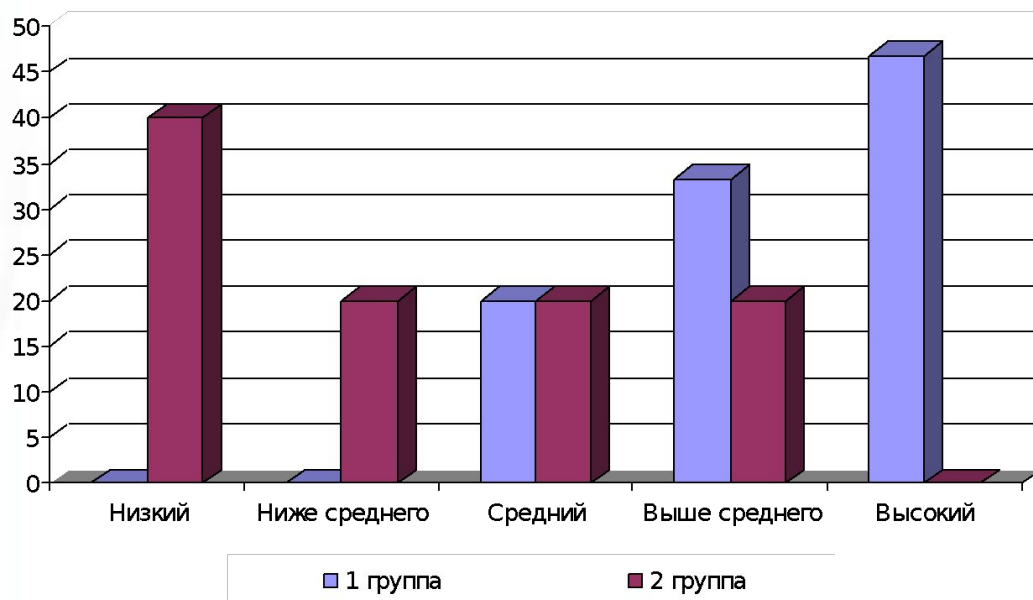
- 1 группа – дети с легкой степенью адаптации
- 2 группа – дети со средней степенью адаптации



Показатели адаптации вновь прибывших детей



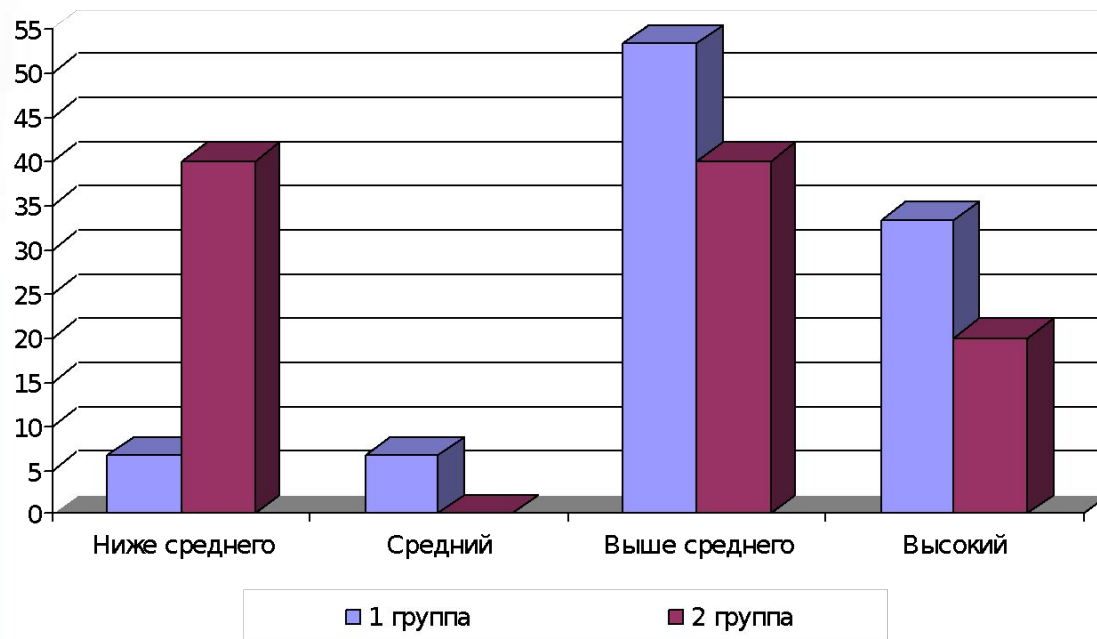
Результаты исследования пассивного словаря



видны различия в уровне развития пассивного словаря испытуемых разных групп: если в группе детей с легкой степенью адаптации преобладают дети с высоким уровнем пассивного словаря, то в группе детей со средней степенью адаптации – с низким уровнем.



Результаты исследования активного словаря



видны различия в уровне развития активного словаря испытуемых разных групп: если в группе детей с легкой степенью адаптации преобладают дети с уровнем активного словаря выше среднего, то в группе детей со средней степенью адаптации – с уровнем ниже среднего и выше среднего.



Вывод: чем выше уровень развития речи детей раннего возраста, тем быстрее и безболезненнее они адаптируются к условиям ДОУ.



**Спасибо за
внимание!
Желаем удачи!**

