



Развитие восприятия
описательной речи у детей
среднего дошкольного возраста с
ОНР на логопедических занятиях



Описательная речь имеет параллельную структуру, когда мысль каждого нового предложения не вытекает из мысли предыдущего предложения, а существует как бы самостоятельно, подчиняясь только общей теме – рассказу о качествах и свойствах предмета. Отсюда все мысли в таком рассказе являются равноценными (рядоположенными). Поэтому структура такого текста и носит название параллельной.

В.К. Воробьева



Цель исследования. Составить и апробировать комплекс логопедических занятий и игр, направленных на развитие восприятия описательной речи у детей среднего дошкольного возраста с ОНР.

Гипотеза исследования. Применение предложенного комплекса логопедических занятий и игр будет способствовать оптимизации процесса развития восприятия описательной речи у детей среднего дошкольного возраста с ОНР.

Задачи исследования:

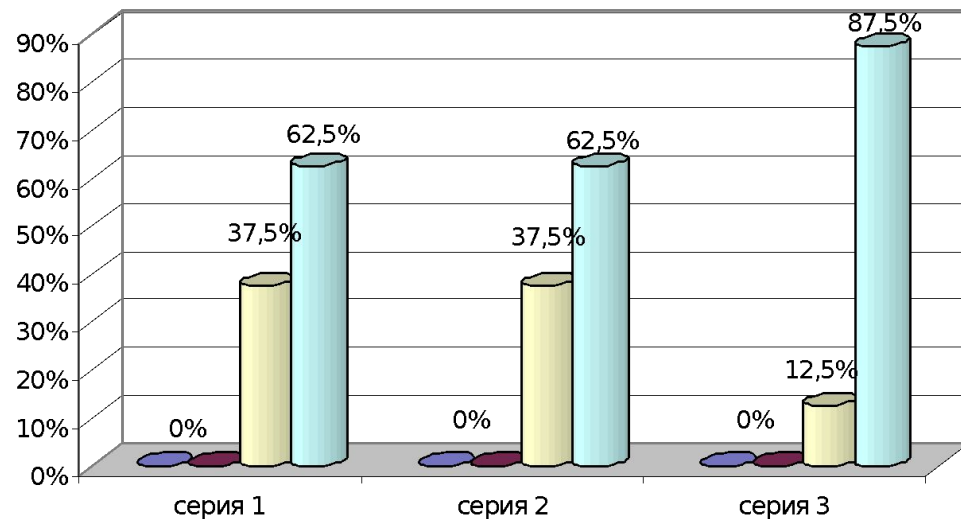
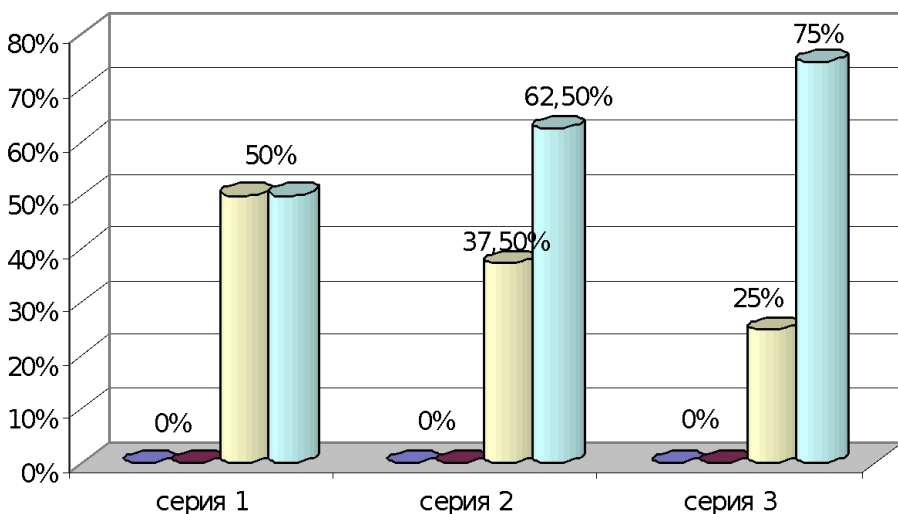
- Проанализировать литературу по данной проблеме исследования.
- Определить особенности описательной речи дошкольников пятого года жизни с ОНР.
- Составить комплекс логопедических занятий, направленных на развитие восприятия описательной речи у детей среднего дошкольного возраста с ОНР.

Констатирующий эксперимент (11 сентября – 6 октября 2006 г.)

Сравнительный анализ описательных рассказов

■ экспериментальная группа

■ контрольная группа



Специфические особенности описательной речи дошкольников средней группы с ОНР:

- ограниченность словарного запаса;
- отсутствие самостоятельности в составлении рассказов;
- нарушение связности и последовательности рассказа;
- нарушение логической последовательности изложения;
- заметная фрагментарность изложения, недостатки в грамматическом оформлении предложений;
- смысловые пропуски существенных элементов сюжетной линии.

Поэтапное обучение детей составлению описательных рассказов

(на основе методик В.П. Глухова, В.К. Воробьевой, Н.В. Нищевой, Т.А. Ткаченко)

1. Подготовительные упражнения к описанию предметов.
2. Описание предметов по основным признакам.
3. Самостоятельное развернутое описание предмета.
4. Закрепление полученных навыков составления рассказа-описания.

Формирующий эксперимент(с 11 октября по 7 декабря 2006 г.)

Анализ результатов формирующего эксперимента.

- Рассказы достаточно информативны, отличаются логической завершенностью.
- В рассказах отражена большая часть основных свойств и качеств предмета.
- Отдельные недостатки в лексико-грамматическом оформлении высказываний.
- Единичные случаи нарушения логической последовательности в описании признаков.

Сравнительный анализ описательных рассказов

Результаты контрольного эксперимента

■ экспериментальная группа

■ контрольная группа

