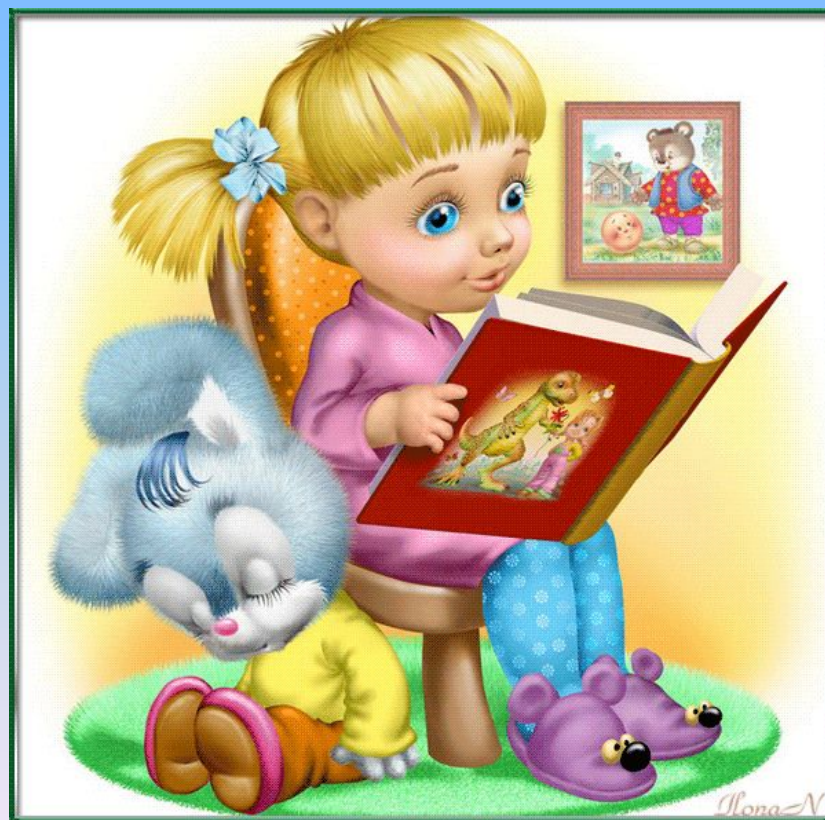
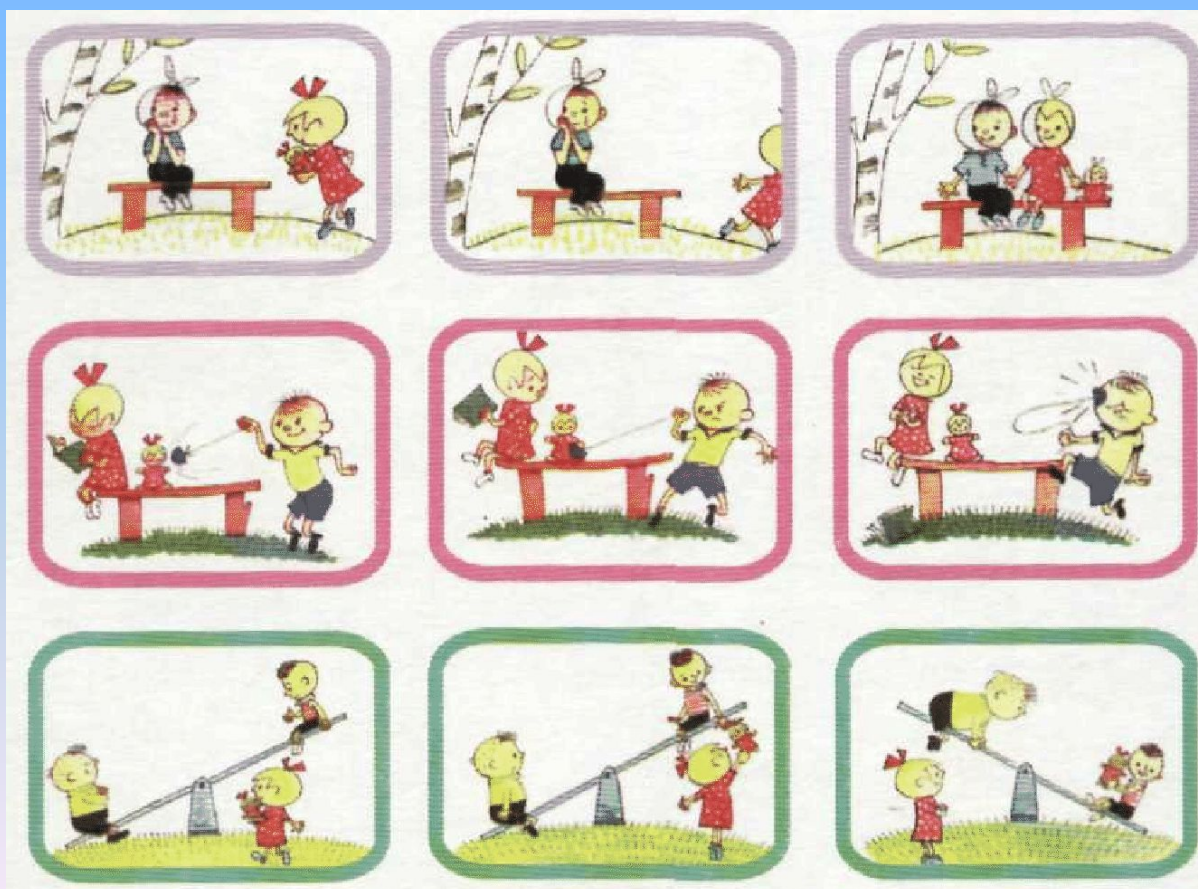


*Развиваем речь с помощью
наглядно-практических методов и
игровых приемов.*



- Речь - является основной формой взаимодействия человека с окружающим миром. Учитывая, что в данное время дети перенасыщены информацией, необходимо, чтобы процесс обучения детей был интересным, занимательным, развивающим. Одним из факторов, облегчающим процесс становления связной речи, по мнению Л. Эльконина – это наглядность.

Серии картинок, которые являются своеобразным планом, они помогают ребенку **наглядно** установить связь различных эпизодов, выделить главное в сюжете. Достоинством **использования** картин является также то, что они помогают постепенно преодолеть ошибки в построении предложений.



Дети дошкольного возраста часто испытывают затруднения в составлении описательных рассказов. В этом могут помочь карты-схемы

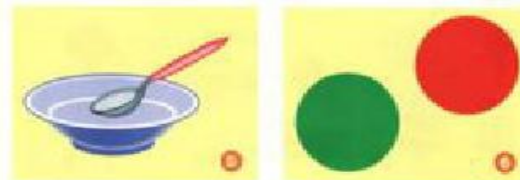
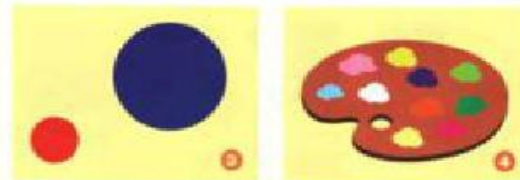
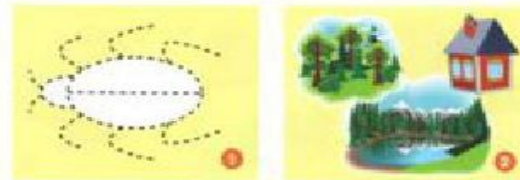
ОПОРНЫЕ СХЕМЫ ДЛЯ СОСТАВЛЕНИЯ ОПИСАТЕЛЬНЫХ РАССКАЗОВ

Описание деревьев



1. Название дерева, его вид.
2. Где растет.
3. Стволы.
4. Толщина ствола. Высота дерева.
5. Формы листьев.
6. Цвет листьев.
7. Какое изменение происходит с деревом в разные времена года.
8. Название людей.
9. Какое значение имеет в жизни человека, в природе.

Описание насекомых



1. Название.
2. Где живет.
3. Размер.
4. Цвет.
5. Чем питается?
6. Полезное или вредитель.

Элементами плана рассказа, составленного по картине могут служить *силуэтные изображения* ее объектов, как явно присутствующих на картине, так и тех, которые могут быть выделены только по косвенным признакам.



Очень интересным приемом наглядного метода, по моему мнению, является рисование.



РАССКАЗ ПО СЮЖЕТНОЙ КАРТИНЕ

- Значительные трудности возникают у детей при составлении рассказов по сюжетной картине. *Рассказ по сюжетной картине* требует от ребенка умения выделить основные действующие лица или объекты картины, проследить их взаимосвязь и взаимодействие, отметить особенности композиционного фона картины, а также умение додумать причины возникновения данной ситуации, то есть составить начало рассказа, и последствия ее – то есть конец рассказа.



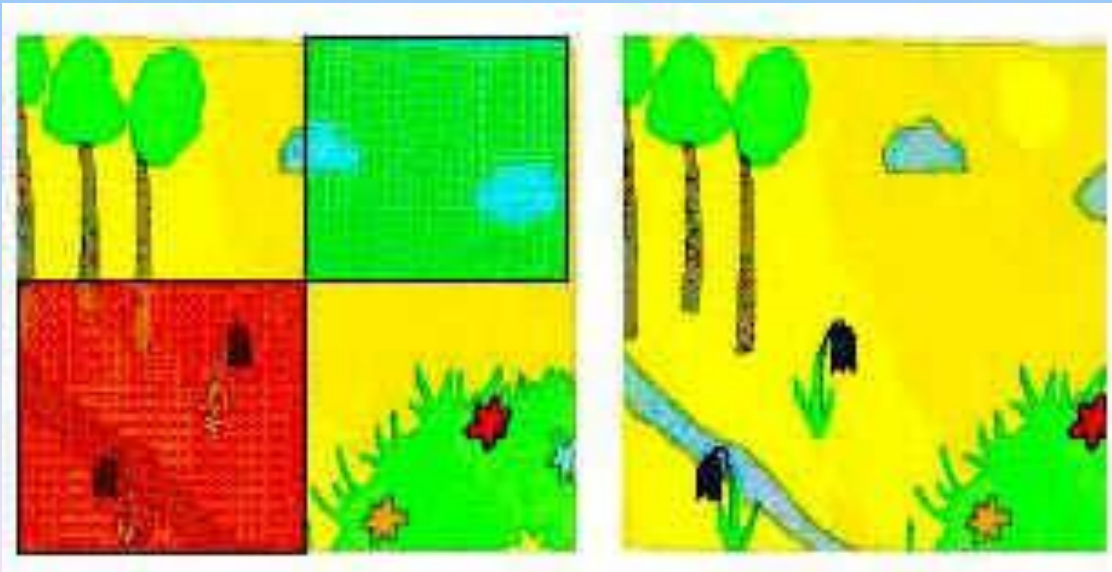
РАССКАЗ-ОПИСАНИЕ пейзажной картины

- Особым видом связного высказывания являются рассказы-описания по пейзажной картине. Этот вид рассказа особенно сложен для детей. Если при пересказе и составлении рассказа по сюжетной картине основными элементами наглядной модели являются персонажи – живые объекты, то на пейзажных картинах они отсутствуют или несут второстепенную смысловую нагрузку.



ФРАГМЕНТАРНОЕ РАССКАЗЫВАНИЕ ПО ПЕЙЗАЖНОЙ КАРТИНЕ

- Для повышения эффективности работы по развитию навыка составления рассказов по картине можно порекомендовать прием фрагментарного рассказывания, когда дети сначала составляют рассказы об отдельных персонажах (фрагментах) картины, а затем объединяют их в единое высказывание..



ТВОРЧЕСКИЙ РАССКАЗ

Переходными упражнениями от моделирования пересказа к составлению творческих рассказов могут быть следующие:

- угадывание эпизода по демонстрации действия;
- рассказывание по демонстрации действия взрослым;
- Последовательность работы по формированию навыка составления связного творческого высказывания следующая:
- ребенку предлагается придумать ситуацию, которая могла бы произойти с конкретными персонажами в определенном месте, модель рассказа (сказки) задается воспитателем;
- логопед предлагает конкретные персонажи рассказа, а пространственное оформление модели ребенок придумывает самостоятельно;
- конкретные персонажи заменяются их силуэтными изображениями, что позволяет ребенку проявить творчество в характерологическом оформлении героев рассказа;
- ребенку предлагается составить рассказ или сказку по модели, элементами которой являются неопределенные заместители персонажей рассказа – геометрические фигуры, логопедом задается тема рассказа: например, “Весенняя сказка”;
- и, наконец, ребенок самостоятельно выбирает тему и героев своего рассказа.



ТВОРЧЕСКАЯ СКАЗКА ПО СИЛУЭТНЫМ ИЗОБРАЖЕНИЯМ

Одним из приемов развития навыка творческого рассказывания является обучение детей составлению сказок по силуэтным изображениям. В качестве элементов модели ребенку предъявляются силуэты животных, растений, людей или природных явлений (снег, дождь и т.п.) Воспитатель задает начало сказки и предлагает продолжить ее, опираясь на силуэтные изображения

Кроме наглядных методов на занятиях по развитию речи используются и практические методы.

