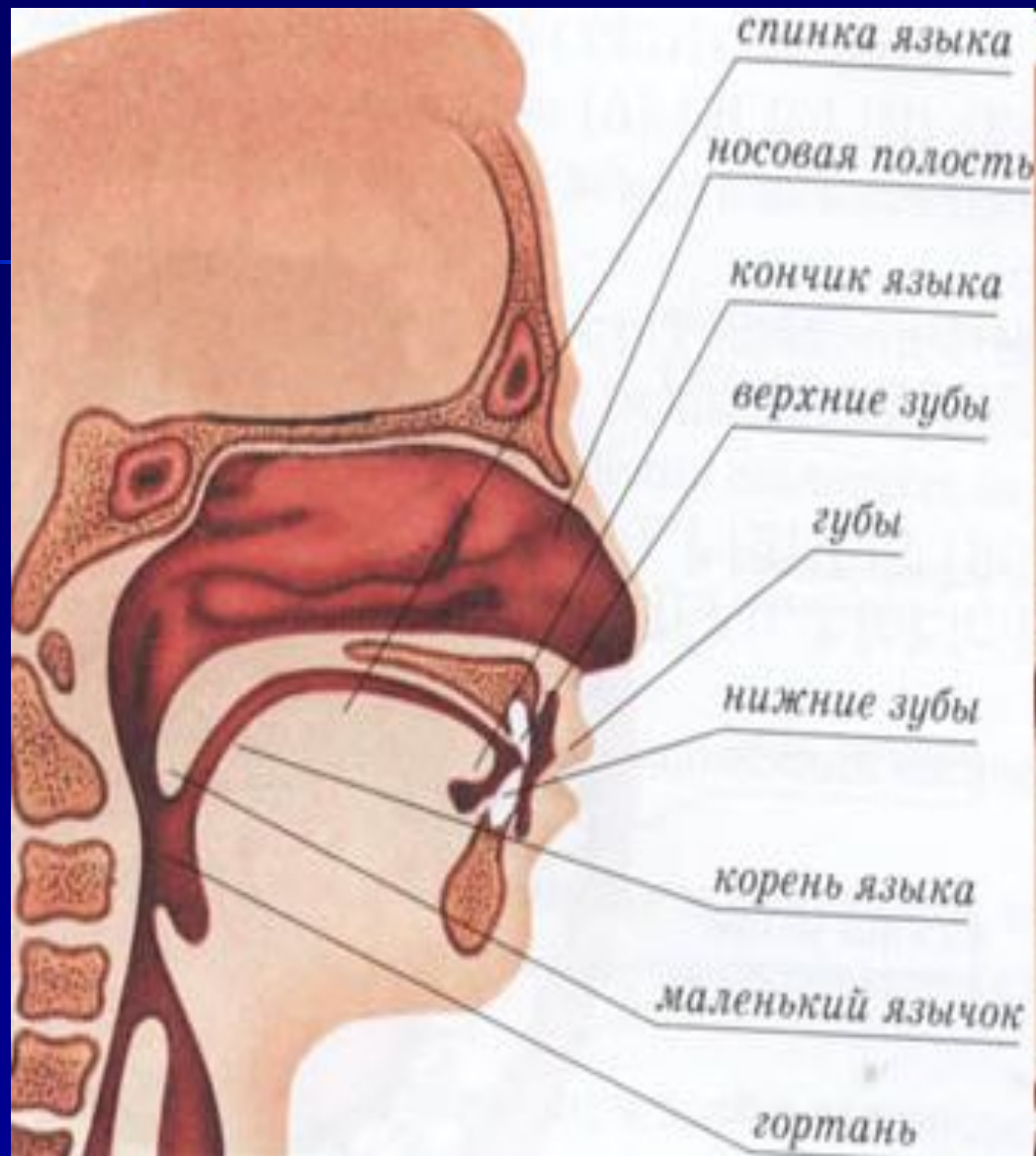


# **КЛАССИФИКАЦИИ СЕГМЕНТНЫХ ЕДИНИЦ РУССКОГО ЯЗЫКА**

Л.Б. Савенкова

# План

- 1. Основы общей классификации звуков русской речи.
- 2. Артикуляционная классификация русских гласных звуков.
- 3. Артикуляционная классификация русских согласных звуков.
- 4. Принципы акустической классификации звуков русской речи. Достоинства и недостатки обеих классификаций.



**Звуки  
человеческой  
речи –  
результат  
работы  
произноси-  
тельного  
аппарата.**

# Каково основное условие образования звуков речи?

- прохождение воздушной струи через речевой аппарат.
- В русском языке, как и в большинстве человеческих языков, звуки образуются на выдохе.

# Все ли звуки человеческой речи произносятся на выдохе?

- В готтентотских языках известны так называемые щелкающие взрывные согласные звуки, при произнесении которых воздух не движется из легких. Их называют инспиратами (вдыхательными звуками).

# Работа по созданию звука в речевом аппарате – артикуляция.

- экскурсия → выдержка → рекурсия

Э → В → Р

Э → В → Р

Э → В → Р

# От чего зависит качество звука?

- От того, какие части речевого аппарата и в какой степени заняты в его образовании.

# Условия образования гласного звука

- воздушная струя проходит через сдвинутые и напряжённые языковые связки и при этом не встречает препятствий ни в ротовой, ни в носовой полости



# Условия образования согласного звука

- воздушная струя встречает преграду в носовой или ротовой полости

# Согласные и гласные звукИ

гласный	согласный	согласный	согласный
сонорный	шумный	шумный	шумный
	звонкий		глухой

ТОН

+

+

+

-

шум

-

+

+

+

# Качество звука

- зависит от формы резонатора, т.е. от положения речевых органов, например, языка, губ, зубов, увулы.



# Артикуляционная классификация звуков

- предполагает учёт особенностей их произношения.
- Простейшая классификация строится для звуков, произносимых отдельно, вне сочетания с другими звуками.
- Единой артикуляционной классификации звуков русской речи не существует.
- Есть классификация гласных и классификация согласных.

# 3 фактора артикуляционной характеристики гласных

1) Участвуют или не  
участвуют в образовании  
звука губы?

- Это позволяет различать звуки лабиализованные ([o], [y]) и нелабиализованные ([a], [э], [и], [ы]).

## 2) Как движется язык по вертикали?

- Различаются звуки верхнего ([и], [ы], [у]), среднего ([э], [о]), и нижнего ([а]) подъёма.

### 3) Как движется язык по горизонтали?

- Выделяют звуки переднего ([и], [е]), среднего ([ы], [а]), заднего ([у], [о]) ряда.



# **4 основания артикуляционной классификации согласных**

- **1) Участвуют или не участвуют голосовые связки в образовании звука? По этому признаку согласные делят на звонкие ([б], [в], [г] и др.) и глухие ([п], [ф], [к] и др.).**

2) В каком месте речевого аппарата образуется преграда, создающая шум при экспирации?

С учётом этого фактора звуки делят на

- губно-губные ([б], [б'], [м] и др.),
- губно-зубные ([в], [в'], [ф] и др.),
- переднеязычные зубные ([д], [з'], [н] и др.),
- переднеязычные передненёбные ([ч], [р], [ж] и др.),
- среднеязычный средненёбный (он в русском языке один – [й]),
- заднеязычные средненёбные ([г'], [к'], [х']) и
- заднеязычные задненёбные ([г], [к], [х]).

3) Каким способом образуется преграда, создающая при экспирации шум?

- По способу образования различают смычные ([б], [д], [к] и др.) и щелевые ([в], [ж], [х] и др.) звуки.

## Собственно смычными являются

- взрывные (дублетными обозначениями являются термины «мгновенные», «затворные», «эксплозивные») звуки, у которых момент выдержки предполагает полный смык речевых органов и разрыв его под напором воздуха. Так образуются, например, [б], [т], [т'].

**Остальные смычные могут быть отнесены к таковым лишь с определённой долей условности.**

- **слитные звуки (аффрикаты)** предполагают смык в первой части выдержки, а затем – прохождение воздушной струи через щель, ср.:  
[ц], [ч]

# СМЫЧНО-ПРОХОДНЫЕ

- – полный смык в ротовой полости, но при этом – прохождение воздушной струи через носовую, ср.: [м], [н]

**вибранты (дрожащие) –**

- **неоднократное повторение  
смыка и размыкания  
преграды, ср.: [p], [p']**

# Щелевые согласные



срединные

боковые



## 4) Происходит ли дополнительное движение спинки языка по отношению к нёбу?

- При перемещении передней части спинки языка к твёрдому нёбу образуется мягкий (палатализованный) звук, ср.: [д'], [с']. [м'] и др.
- При движении задней части спинки языка к мягкому нёбу образуется твёрдый (веляризованный) звук, ср.: [д], [с]. [м].
- Звук [j] образуется без дополнительного движения спинки языка вперёд или назад. Поэтому он оказывается несколько твёрже мягких, но мягче твёрдых звуков.

# Теоретическое значение артикуляционной классификации

- Она помогает исследовать фонетические закономерности: звуки, схожие по образованию, проявляют одни и те же свойства.

# Практическая полезность артикуляционной классификации

- помогает в изучении фонетики чужого языка,
- в освоении (понимании) звучащей речи глухонемым,
- в постановке диагноза некоторым больным, страдающим расстройствами речи и др.



# Несовершенство артикуляционной классификации

- характеризует не сам по себе звук, а лишь движения речевых органов при его произнесении,
- строится для гласных и согласных на разных основаниях;
- содержит многочленные ряды признаков, что неудобно для компьютерной обработки данных.

# Акустическая классификация звуков

- даёт собственные физические характеристики звуков;
- учитывает такие признаки звука, как сила (определяемая по величине амплитуды колебания звуковой волны), высота (зависящая от частоты колебаний звуковой волны), тембр (специфическая «окраска» звука, создаваемая одновременным сочетанием колебаний различной высоты).

# Акустическая классификация

- строится с учётом одних и тех же признаков как для гласных, так и для согласных звуков;
- каждый признак определяется как присутствующий или отсутствующий у того или иного звука.

# Результаты классифицирования звуков по акустическим признакам

- можно применять при компьютерном исследовании звучащей речи.



## Задание для самостоятельного выполнения

- Из художественного текста, звучащего кинотекста или записи телевизионной передачи подберите два примера диалога между носителем русского языка и человеком, для которого русский язык не является родным. Выполните письменный анализ фрагментов, указывая, какие звуки русской речи вызывают трудность у говорящего инофона. Самостоятельно отыщите в научной или справочной литературе сведения о системе фонем того языка, который является для инофона родным. Сделайте заключение о том, чем обусловлены артикуляционные неудачи данного инофона.

# Литература

- 1. Бондарко Л.В. Звуковой строй современного русского языка. М., 1977.
- 2. Бондарко Л.В. Фонетика современного русского языка. СПб, 1998.
- 3. Касаткин Л.Л. Фонетика современного русского литературного языка. М., 2003. § 7 – 9.
- 4. Кодзасов С.В., Кривнова О.Ф. Общая фонетика. М., 2001. Гл. 2, 3, 5.
- 5. Щерба Л.В. Русские гласные в качественном и количественном отношении. М., 1983.