


Звуковой анализ слова
и дидактические игры по
формированию навыков
звукового анализа



Подготовила учитель-логопед
Емельянова Е.В.



Фонематический слух - это особый вид человеческого слуха, позволяющий различать фонемы (звуки) родного языка.

Развитие фонематического слуха:

- узнавание и различение неречевых звуков
- узнавание и различение речевых звуков

ЭТА СПОСОБНОСТЬ ВРОЖДЕННАЯ!



ФОНЕМАТИЧЕСКИЙ СЛУХ ВКЛЮЧАЕТ В СЕБЯ:

1. способность слышать есть данный звук в слове или нет;
2. способность различать слова, в которые входят одни и те же фонемы, расположенные в разной последовательности;
3. способность различать близко звучащие, но разные по значению слова.



Развитие фонематического
восприятия,
как подготовка к овладению
элементарными навыками
письма и чтения



ФОНЕМАТИЧЕСКОЕ ВОСТРИЯТИЕ ВКЛЮЧАЕТ В СЕБЯ:

- умение определять линейную последовательность звуков в слове;
- умение определять позицию звука в слове по отношению к его началу, середине или концу;
- осознание или подсчет количества звуков в слове.

ЭТА СПОСОБНОСТЬ ПРИОБРЕТЕННАЯ!



Звуковой анализ

- определение порядка слогов в слове;
- установление различной роли звука;
- выделение основных качественных характеристик звука



Виды ошибок при чтении и письме



добавление лишних букв, слогов и даже слов

искажение слов

недочитывание окончаний слов

«застревание» на какой-либо букве, слоге, слове

замена и перестановка букв, слогов

пропуск букв, слогов, предлогов;

«угадывание» слов

Звуки мы слышим и говорим

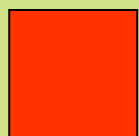


Буквы мы пишем и видим



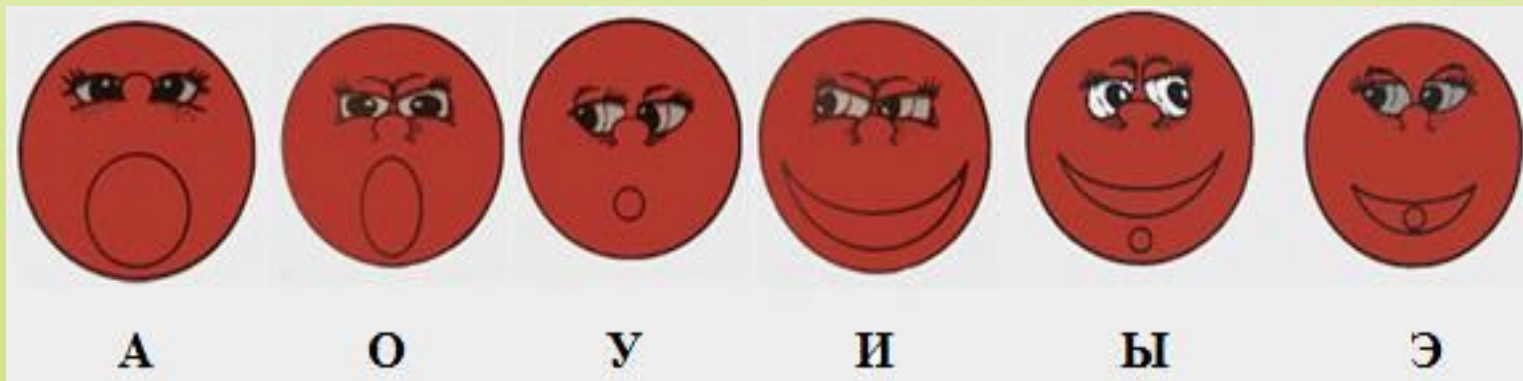
Знакомство с гласными звуками

Звуки, при образовании которых, воздух проходит свободно (ему ничто «не мешает»-ни губы, ни зубы, ни язык) называются гласными.

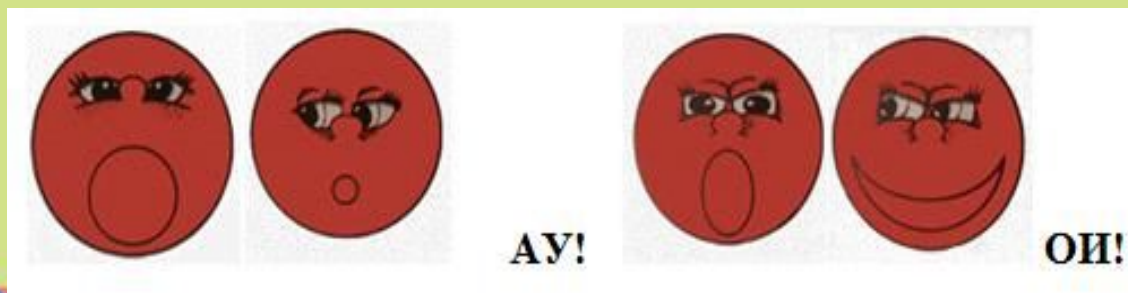


красные фишки обозначают гласные звуки





Ребенок, познакомившись со звуком, глядя на символ, может легко его «прочитать» или «пропеть», при этом положение губ символов четко дает понятие, какой в данный момент звук произносится. Используя данные символы ребенок не перепутает А с У, или О с И.





Определи место расположения звука *О* в
следующих словах:

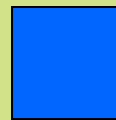
КОШКА, МОЛОТОК, КЯТОК, ОКНО,
СОК, МОЛЬ, ОЧКИ, КРОТ.



Знакомство с согласными звуками (твёрдыми и мягкими)

Звуки, при образовании которых воздух не проходит свободно, встречает препятствия, называются согласными

Твёрдый согласный звук обозначается синей фишкой.



Мягкий согласный звук обозначается зеленой фишкой.



Материал для звукового анализа

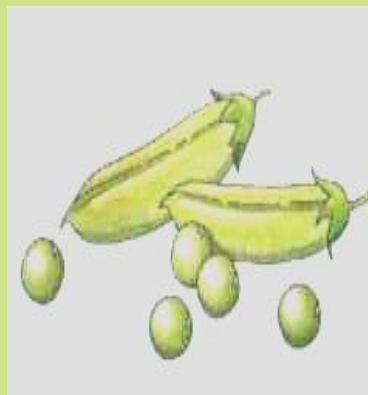


ИГРОВЫЕ УПРАЖНЕНИЯ



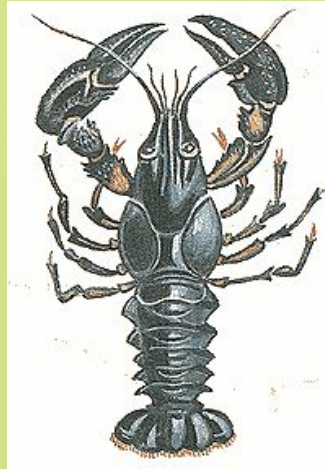
ВЫДЕЛЕНИЕ ЗВУКА ИЗ СЛОВ
(ЕСТЬ ТАКОЙ ЗВУК ИЛИ НЕТ?)

Р



Учимся определять место звука в слове
(начало, середина, конец)

• ***РРРАК***



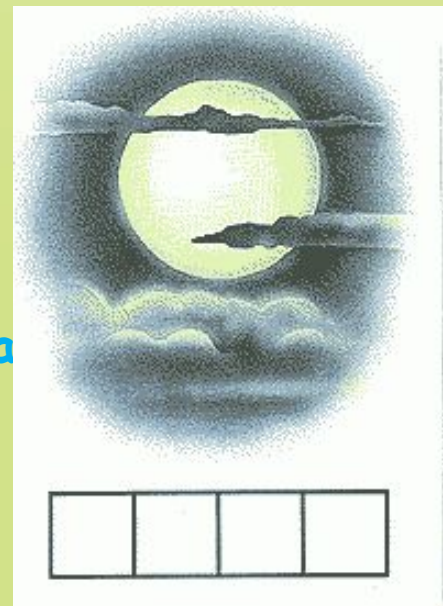
РАААК

РАК



Звуковой анализ слова ЛУНА

- Сколько звуков в слове ЛУНА?
- Как вы узнали?
- Четыре клеточки под картинкой.
- Произнесите слово так, чтобы хорошо слышался первый звук.
- Когда мы его произносим, нам мешается язык.
- Л-твердый согласный звук, обозначаем синей фишкой.

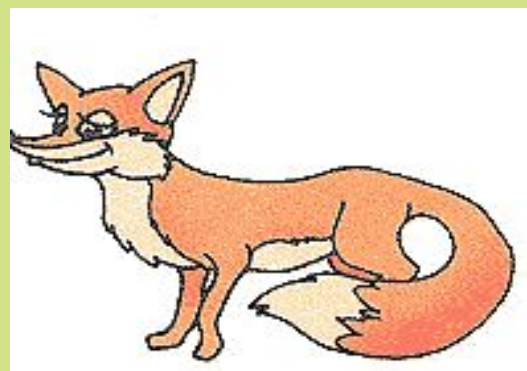


ОЗНАКОМЛЕНИЕ С МЯГКИМИ СОГЛАСНЫМИ ЗВУКАМИ

Звуковой анализ слова ЛИСА

Произнесите слово так, чтобы хорошо слышался первый звук.

Звук ЛЬ - мягкий согласный звук, его обозначаем зеленой фишкой.

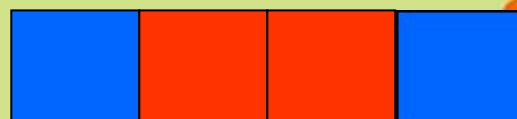
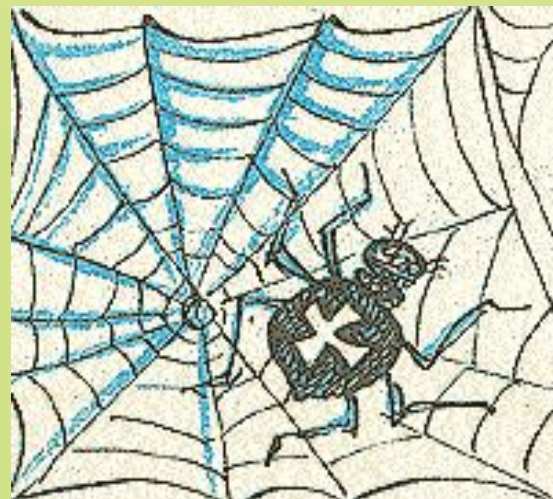


ЛЛИСА

Звук ЛЬ-»?



ЗАКРЕПЛЕНИЕ НАВЫКА ЗВУКОВОГО АНАЛИЗА СЛОВ



Спасибо за внимание

