

Донецкая Народная Республика  
Отдел образования администрации г. Тореза  
Общеобразовательная школа I - III ступеней №24

## Сложноподчиненное предложение, его строение, средства связи

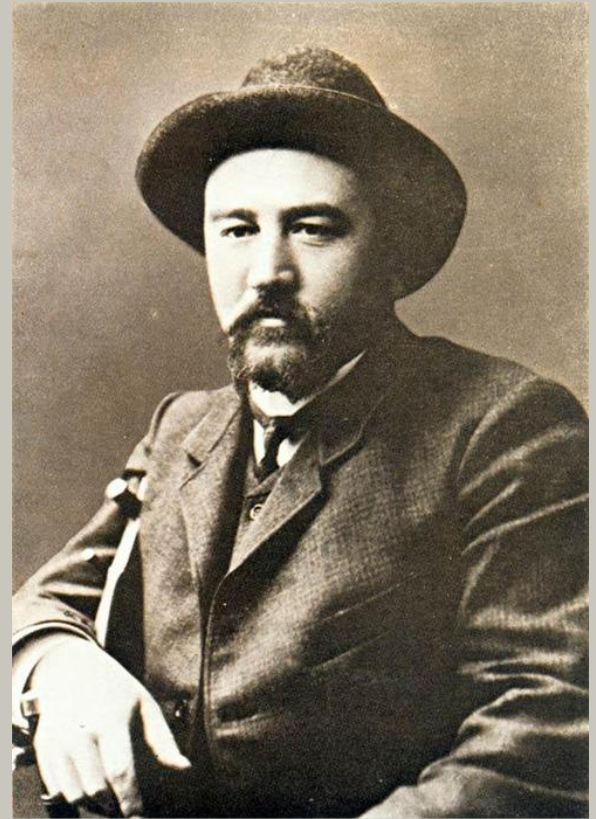
Русский язык, 9 класс



Работу подготовила  
учитель русского языка  
и литературы Сатункина С.В.

Русский язык  
в умелых руках  
и в опытных устах –  
красив, певуч,  
выразителен, гибок...

*А.Куприн*



*Стройная берёзка, белеющая на опушке леса, тихо роняет пожелтевшую листву.*

1. По строению	простое	
2. По цели высказывания	повествовательное	
	вопросительное	
	побудительное	
3. По эмоциональной окраске	восклицательное	
	невосклицательное	
4. По грамматической основе	двусоставное	
	односоставное:	
	- определено-личное	
	- неопределено – личное	
	- обобщенно - личное	
	- безличное	
	- назывное	
5. По наличию второстепенных членов предложения	распространенное	
	нераспространенное	
6. По наличию всех необходимых членов предложения	полное	
	неполное	
7. По наличию усложняющих элементов	осложненное	
	неосложненное	

- Сложные
- предложения

- **СОЮЗНЫЕ**

- Сложно-
- сочиненные
  
- Сложно-
- подчиненные

- **бессоюзные**

- С разными
- видами
- связи

# Вопросы

1. Что такое сложное предложение (СП)?  
Как обозначаются его части? Каково место придаточной части по отношению к главной?
2. При помощи чего связываются части СП?
3. Как отличить союзы и союзные слова?
4. Где находятся указательные слова?  
Для чего они нужны? Какие это части речи?

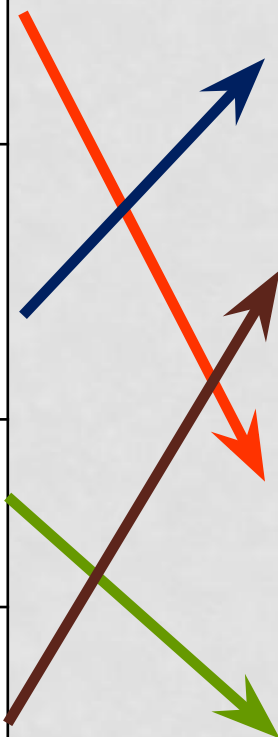
# Тест «Да. Нет.»

Утверждение	Да	Нет
1. В сложноподчиненном предложении простые части равноправны		+
2. Придаточное предложение может находиться перед главным, после него и в середине главного предложения	+	
3. Придаточное предложение может присоединяться к главному только с помощью подчинительных союзов		+
4. Подчинительные союзы не являются членами предложения, к ним нельзя поставить вопрос	+	
5. Указательные слова находятся в главной части	+	
6. Между простыми предложениями в сложноподчиненном ставится запятая	+	

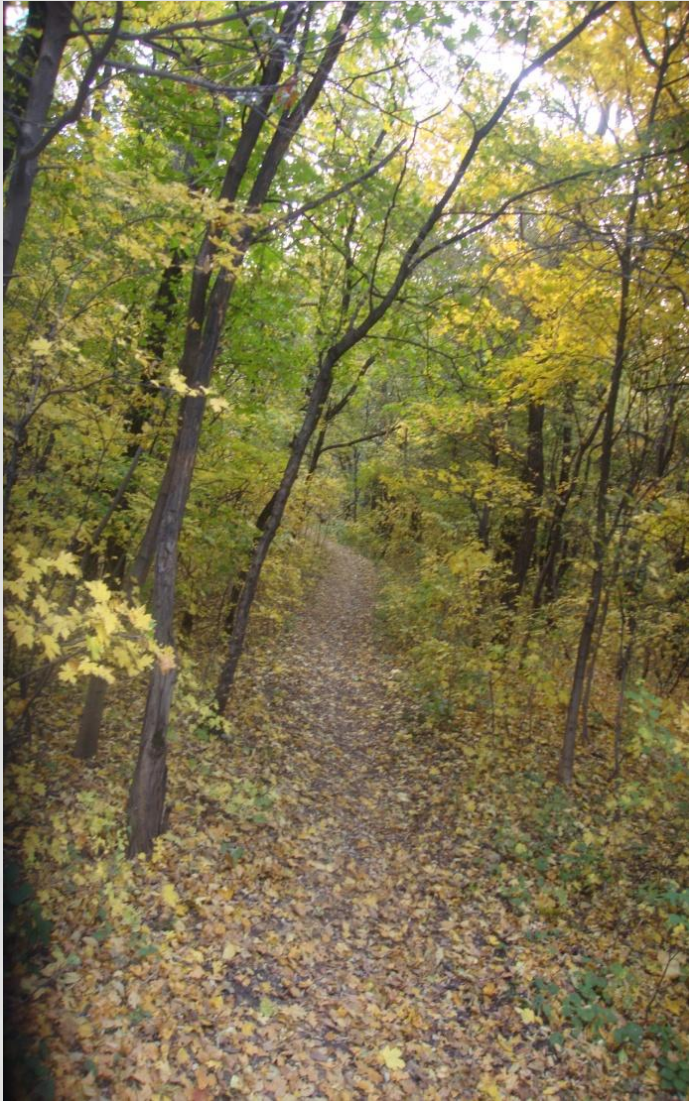
# Установите соответствие

1. Чтобы полюбить природу, нужно увидеть ее красоту.
2. Птицы, которые остались зимовать, нуждаются в нашей поддержке.
3. Я жду осенние дни, когда наступит бабье лето.
4. Если дождь льет с утра, то это надолго.

1. [... , (которые...), ... ]
2. (Если...), [ ]
3. (Чтобы...), [ ]
4. [ ], (когда...)







# Осень

Осень – прекрасная пора года. Осенью изменяется многое: отступает летняя жара, улетают на юг птицы, опадают с деревьев листья.

Я люблю бывать в парке, когда там гостит осень. Люблю дышать воздухом, который пропитан запахом палой листвы. Люблю бродить по тропинкам, укрытым ярким шуршащим ковром. Если прислушаться, то можно услышать тихие сказки осеннего парка. Они об ушедшем лете, о скорых морозах, о будущей весне.



Предложение	Схема
<b>1. Я люблю бывать в парке, когда там гостит осень.</b>	[ ], (когда...)
<b>2. Люблю дышать воздухом, который пропитан запахом палой листвы.</b>	[ ], (который...)
<b>3. Если прислушаться, то можно услышать тихие сказки осеннего парка..</b>	(Если ...), [ ]

## Конструирование

1. Птиц почти не слышно, потому что...
2. Если ..., то можно собрать много грибов.
3. Придите осенью в парк, чтобы...

# «Микрофон»

Сегодня на уроке я

повторил...

узнал...

научился...

познакомился...

понял...