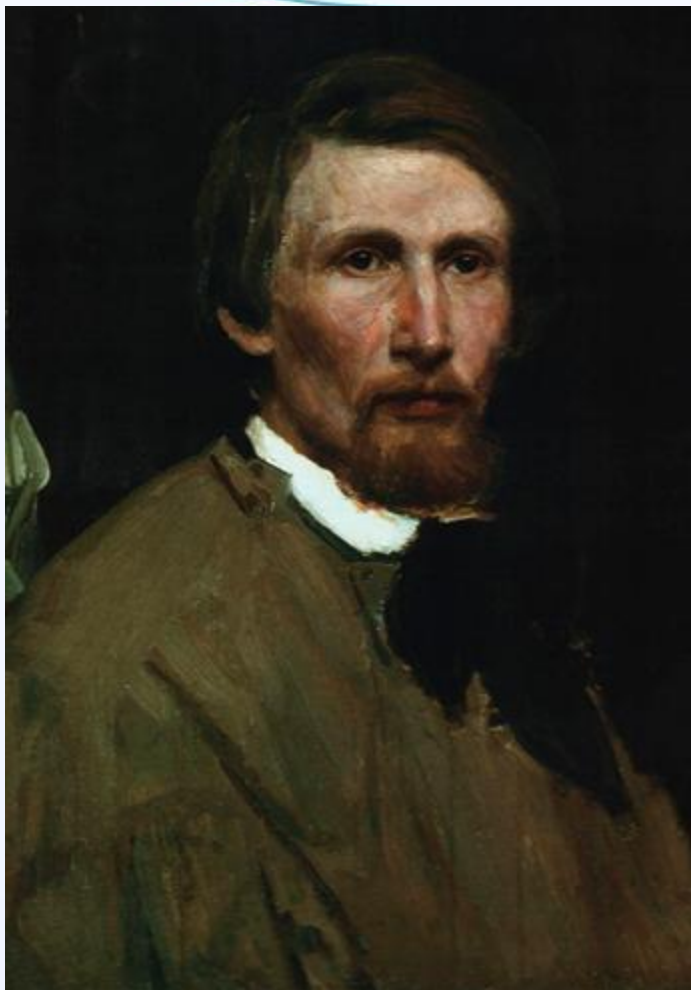


**Сочинение-описание по
картине В.М. Васнецова
«Иван-царевич на Сером
Волке»**





- В. М. Васнецов- известный русский художник XIX века. Сюжеты многих его картин взяты из устного народного творчества. Его перу принадлежат полотна "Богатыри", "Алёнушка" и многих других.

- Давайте представим себя в мастерской Виктора Михайловича Васнецова. Тишина. Пахнет красками, скипидаром, деревом. Берет художник в руки кисть, и видится ему лес. Зловеще сплелись ветки деревьев-великанов. Мхом, лишайником заросли почерневшие от времени стволы. Сыро. Топко. Что-то недоброе мерещится. Вспоминает Васнецов одну из своих любимых сказок: "Помчался серый волк с Иваном-царевичем, с Еленой Прекрасной обратной дорогой - синие леса мимо глаз пропускает, реки, озера хвостом замечает."



Беседа по картине

- Картина написана по сюжету русской народной сказки.
- Сказка волшебная, о преодолении трудностей, связанных с нарушением Иваном-царевичем запретов.



Беседа по картине

- Какой эпизод запечатлел художник на картине?
- На картине запечатлён эпизод бегства Ивана-царевича с Еленой Прекрасной от царя Далмата к царю Кусману.



Беседа по картине

- Что видим на первом плане картины?
- Болото с кувшинками, старая кривая яблоня с цветущей веткой.



Беседа по картине

- Что изображено в центре картины?
- На среднем плане - всадники на волке.



Беседа по картине

- А что изображено на дальнем плане картины?
- Могучие стволы вековых дубов.



Беседа по картине

- Какую цветовую гамму использовал Васнецов? Почему?
- Васнецов использовал преимущественно тёмные тона, так как всадники мчатся по тёмному ночному лесу, они преследуются.
- Тёмная гамма передаёт состояние страха, чувство опасности.



Беседа по картине

- Что в картине контрастирует с основным тоном? Почему?
- Светлыми тонами написаны всадники, так как они совершают доброе дело.
- Белые кувшинки в болоте и белая цветущая ветвь справа - символ надежды на успех, веры в счастливый финал.



Работа с деформированным текстом

- Рисует художник, как волк перелетает через болото, покрытое ... лилиями. ... туман окутывает деревья. ...лес обступил беглецов со всех сторон. Иван-царевич ... озирается - нет ли погони? Он ... держит Елену Прекрасную. На ... фоне леса выделяются всадники и ... яблонька. Как по волшебству расцвела она в ... чаще и дает ... надежду на спасение, указывает путь из ... леса.

Коробочка подсказок: белый, сизый, враждебный, тревожно, бережно, темный, молодой, лесной, робкий, страшный.

Составление плана

- I. Вступление (о Васнецове, о сказке).
- II. Основная часть.
 1. Эпизод сказки.
 2. Стремительный бег волка.
 3. Всадники.
 - а) Иван-царевич (поза, взгляд, одежда, оружие);
 - б) девушка (поза, лицо, волосы, одежда);
 - в) чувства героев.
- III. Заключение (мои мысли о картине).



- Итак, в центре картины - всадники на волке.
- Как Васнецову удалось передать стремительный бег волка?
- Стремительный бег волка передаёт его поза: вытянутые в прыжке лапы, прижатые к голове уши. А также развевающиеся волосы Елены Прекрасной и то, что Иван - царевич бережно придерживает её.



- Какого типа будет ваш текст?
- Описание с элементами повествования.
- Какие части речи используются для описания?
- Используются существительные, обозначающие предмет, и прилагательные, обозначающие признак предмета.



- Какого стиля речи будет текст?
- Для красочного описания используется художественный стиль речи.
- Какие средства выразительности используются?
- Используются метафоры, эпитеты, сравнения, олицетворения, гиперболы.



- При описании всадников по плану попробуйте передать их чувства, мысли.
- Итак, обратим внимание на Ивана-царевича.
- Иван-царевич гордо восседает на волке. Его взгляд устремлён вдаль, он верит в спасение.
- Он бережно обнимает Елену, чувствуя свою ответственность за её судьбу.



- Обязательное условие сочинения - использование устаревших слов.
- С ними мы встретимся при описании одежды.
- Рассмотрим, какие слова можно использовать (упражнение 332).



Словарная работа

- Голевой - вытканная золотыми нитями ткань.
- Кафтан - старинная мужская верхняя долгополая одежда.
- Кушак - пояс из куска ткани или связанный из шнура.
- Парча - плотная узорчатая шёлковая ткань, вытканная золотыми и серебряными нитями.
- Сафьяновый - сделанный из сафьяна, из кожи высокого качества.
- Червлёный - красный, багряный.
- Яхонт - старинное название драгоценных камней - рубина и сапфира.



Иван-царевич



- Теперь опишем одежду и оружие Ивана, не забывая о художественных средствах.
- Иван - царевич одет в парчовый кафтан, подпоясан зелёным кушаком. На нём царская шапка, отороченная мехом, и узорчатые рукавицы. Червлёный меч словно догоняет хозяина на лету.

Елена Прекрасная





- Теперь посмотрим на позу Елены Прекрасной. Поймем ее состояние.
- Елена Прекрасная положила голову на плечо Ивана - царевича. Её руки лежат на коленях. Её поза передаёт страх, покорность. Густые шёлковые волосы героини развеваются на ветру.

Елена Прекрасная

- Как одета девушка?
- Елена одета в шёлковое платье светло-зелёного цвета. На голове - яхонтовая корона, на шее - бусы из скатного жемчуга, на ногах - сафьяновые сапожки.

- 
- Только ли историзмы можно использовать?
 - Какие еще устаревшие слова мы знаем?
 - Можно использовать архаизмы - устаревшие синонимы современных слов: уста, ланиты, выя, очи, перси.
- 



- 
- 
- 
- 
- Работа выполнена учителем МБОУ ПСОШ №1, отделение Оберемок Ольга Дмитриевна