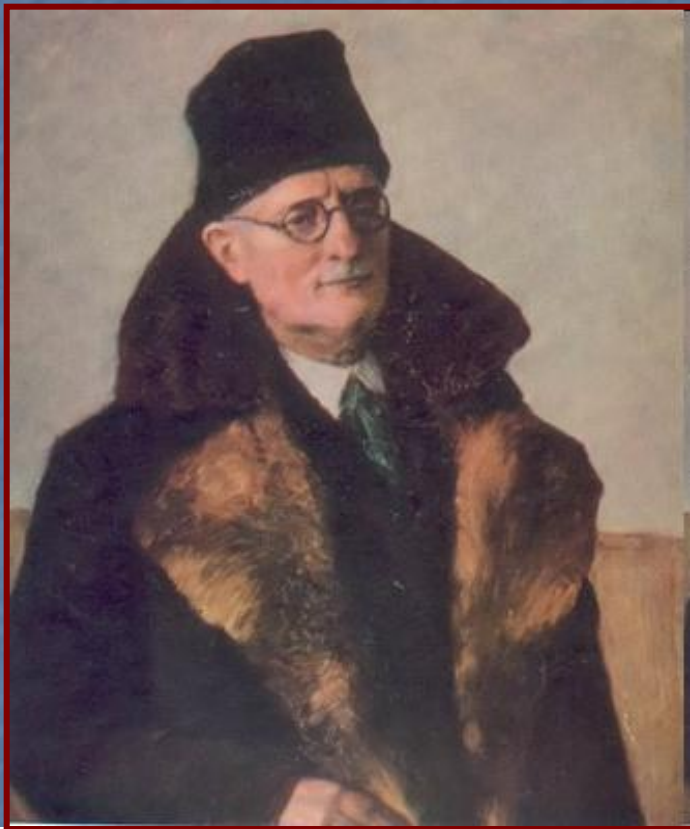


Урок развития речи



Г рабарь Игорь Эммануилович
(1871-1960)

Подготовка
к сочинению
по картине
И.Э. Грабаря
«Февральская лазурь»

Опять незримые усилья,
Опять невидимые крылья
Приносят северу тепло;
Все ярче, ярче дни за днями,
Уж солнце черными кругами
В лесу деревья обвело.

А.А.Фет




Цель урока:

- ввести понятие «пейзаж»;
- повторить типы речи, признаки описания;
- обогатить словарный запас учащихся;
- формировать умение отбирать элементы содержания и языковые средства для описания картины;
- работать над орфографическими и речевыми нормами;
- закрепить правописание окончаний прилагательных, показать, как употребление этой категории делает речь более яркой, выразительной, красочной.

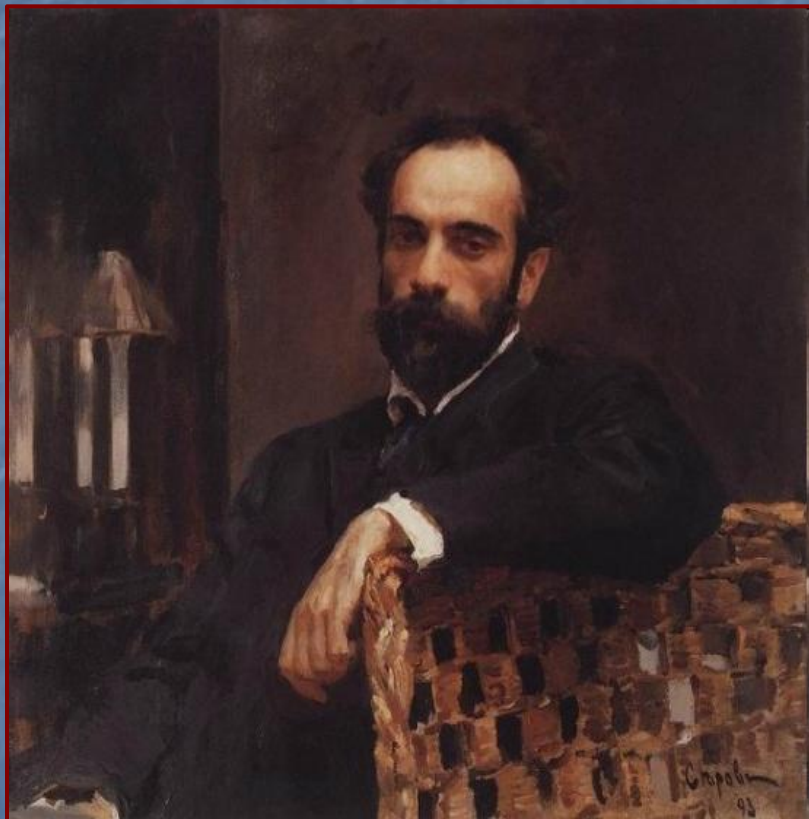
Новое понятие

Пейзаж –

изображение природы



Художники-пейзажисты:



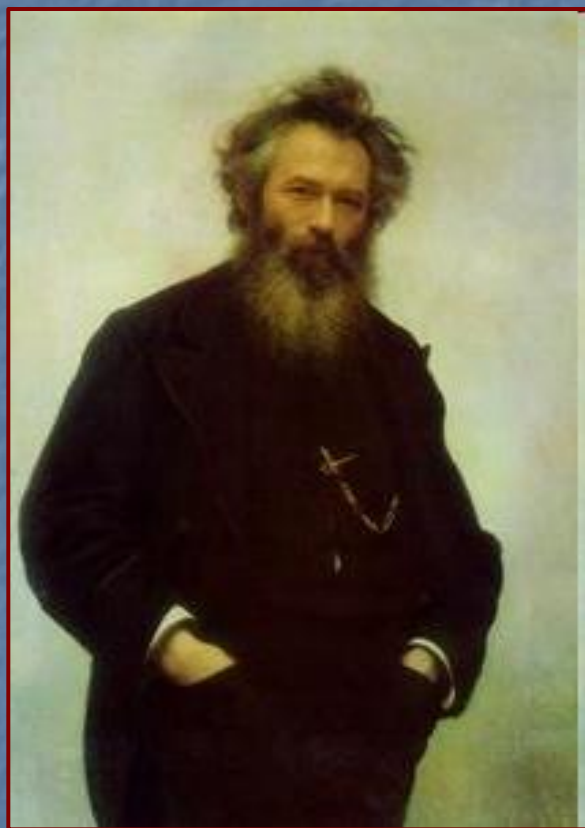
Март

Березовая роща

Весна - большая вода

И.И. Левитан

✓ Художники-пейзажисты:



Лесная заводь

Сосновый бор

Сосны, освещенные солнцем

И.И. Шишкин



Художники-пейзажисты:



Золотая осень

Заросший пруд

В.Д. Поленов

И.Э. Грабарь

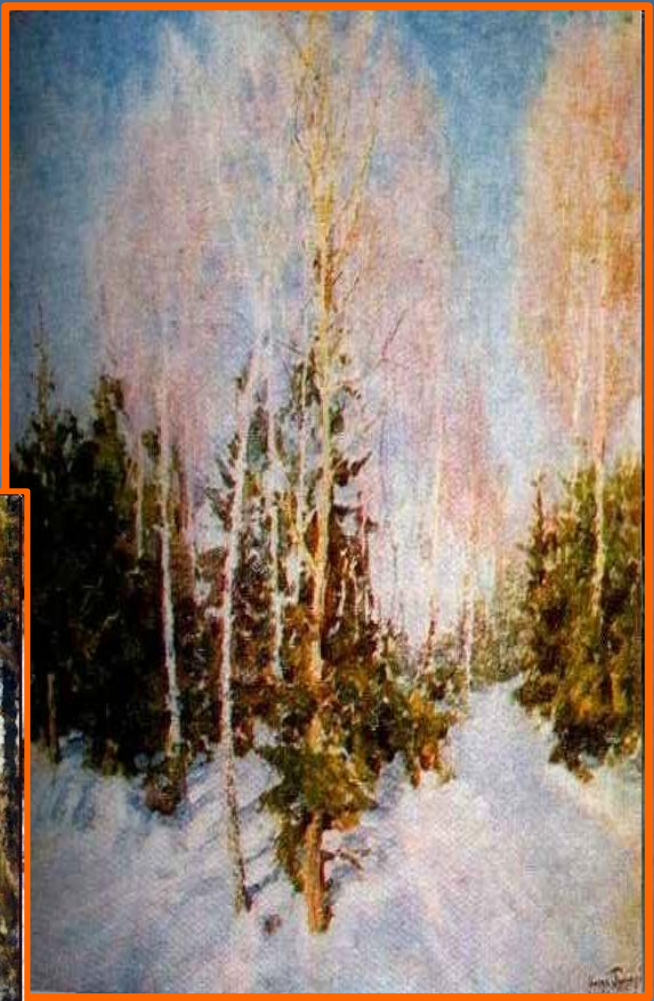
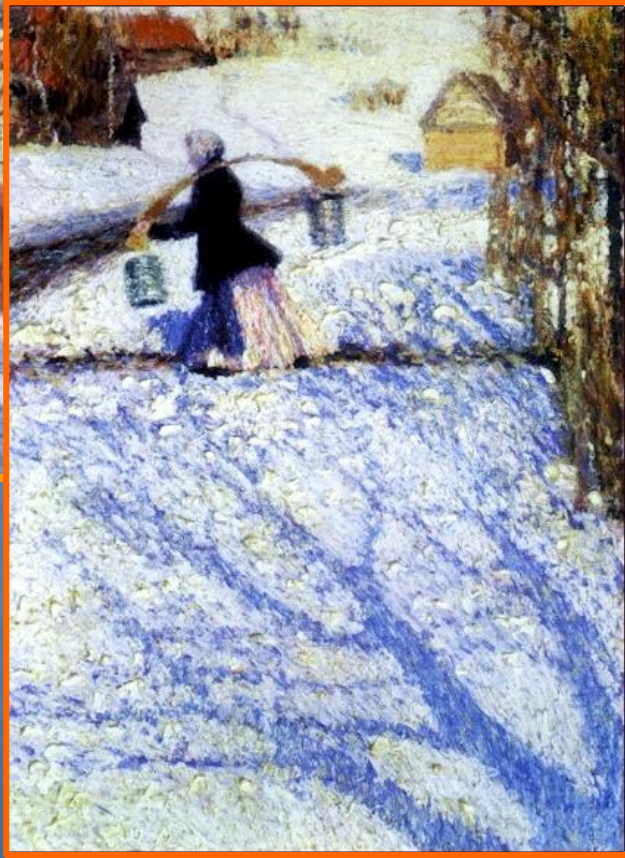


Природа наделила И. Э. Грабаря многими дарованиями, которые, к немалому удивлению окружающих, он сумел реализовать. Стал значительным художником, искусствоведам, художественным критиком, реставратором, педагогом, музейным деятелем, замечательным организатором, даже архитектором. При этом в течение почти шестидесяти лет он, благодаря своему неистовому темпераменту, был одним из самых активных участников и руководителей художественной жизни страны.

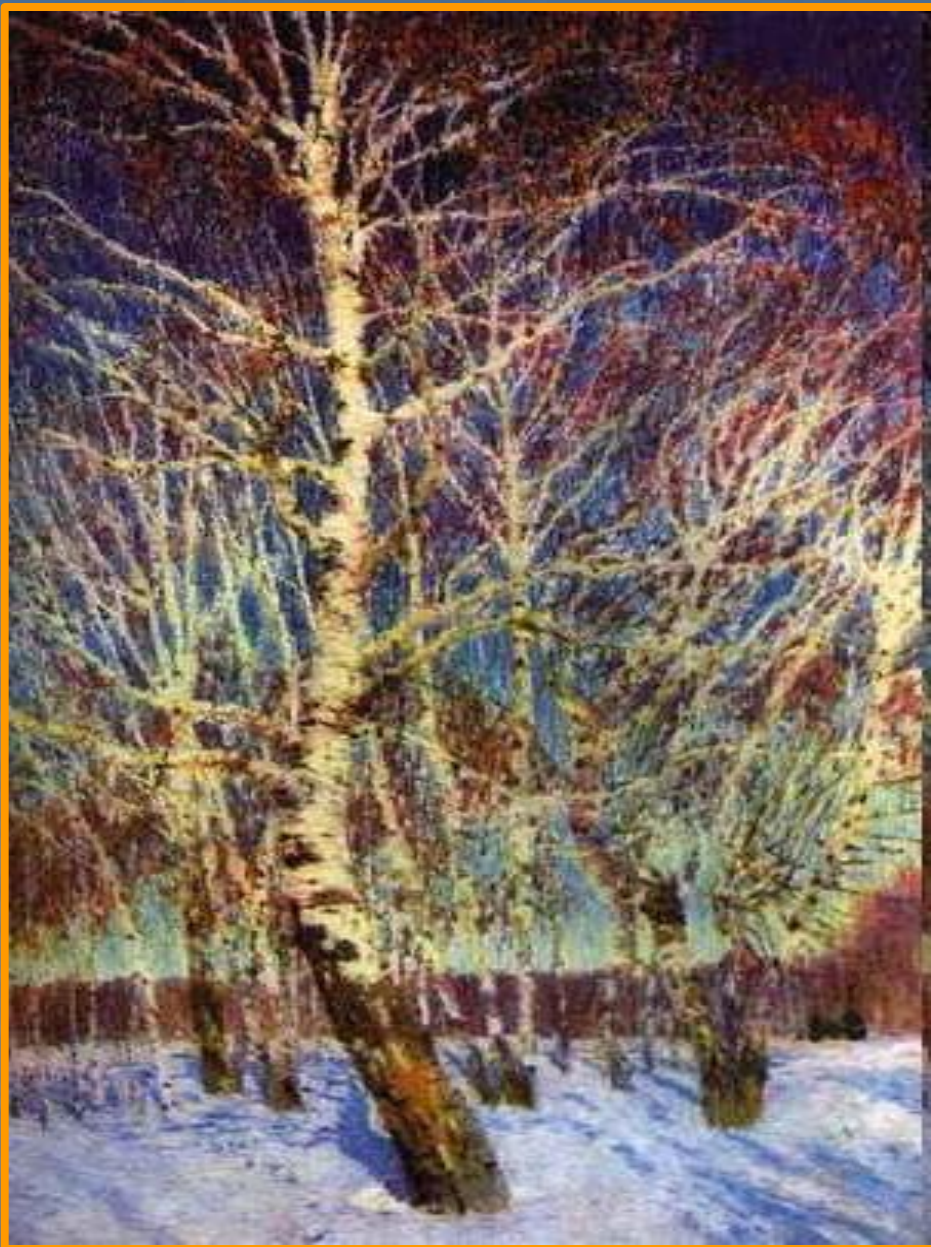


Февральская лазурь

Мартовский снег



Зимний пейзаж



Февральская лазурь

Композиция
Отбор деталей
Сочетание красок
Идея

Предметы изображения:

небо

вверху
на горизонте

снег

на солнце
в тени

береза

ствол
ветви

Беседа по картине

- Какое настроение отличает картину?
- Каким показано на ней небо?
- Каким изображен на картине снег? Одинаков ли он на солнце и в тени? Удалось ли художнику изобразить февральский снег?
- На переднем плане картины – береза, удивившая художника февральским утром. Опишите, какие оттенки цвета использует он, когда изображает ствол березы, ветви.

Опорные слова, передающие цвета и линии:

- лазоревый, синий, бездонный;
- перламутровый, голубой, синий;
- искриться, блестеть, сиять, сверкать;
- жемчужный, белоснежный, коралловый

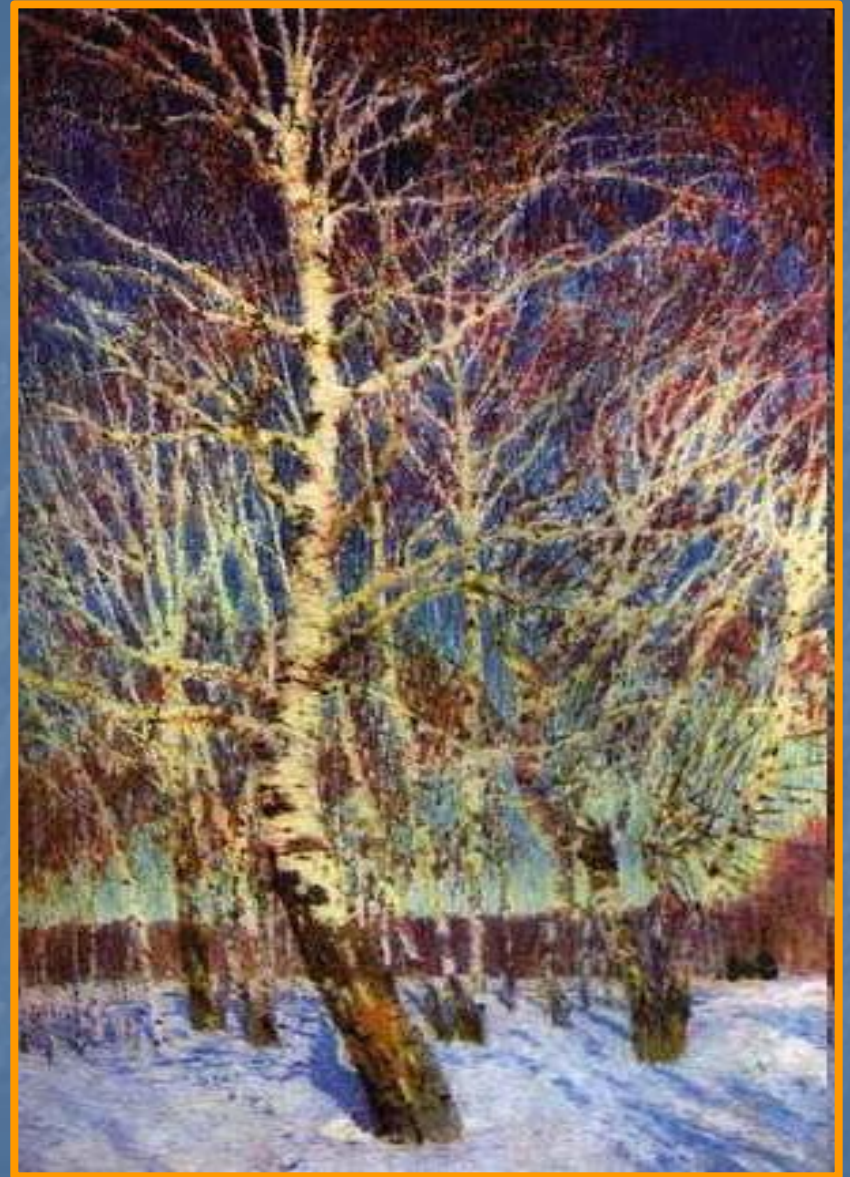
Лексические и текстовые синонимы:

- художник, живописец, пейзажист, певец русской природы;
- изобразил, написал, создал картину;
- картина, произведение живописи, пейзаж, полотно, репродукция;
- берёзы, русские красавицы, символ русских лесов

Высказывание художника И.Э. Грабаря

В то необычное утро природа праздновала какой-то небывалый праздник – праздник лазоревого неба, жемчужных берез, коралловых веток и сапфировых теней на сиреневом снегу... Когда я взглянул на верхушку березы снизу, с поверхности снега, я обомлел от открывающегося передо мной зрелища фантастической красоты: какие-то перезвоны и перекликивания всех цветов радуги, объединенных голубой эмалью неба...

"Февральская лазурь" - это величественный "портрет" березы. Мы смотрим на нее снизу вверх, из глубокой траншеи в снегу, которую вырыл автор и в которой он работал, невзирая на жестокие морозы, переполненный радостью от "перезвонов и перекликаний всех цветов радуги, объединенных голубой эмалью неба".





Домашнее задание

Используя материал урока,
напишите сочинение по картине И.
Э. Грабаря
«Февральская лазурь»



Использованная литература:

- Альбеткова Р.И. Русская словесность. От слова к словесности: Учеб. для 7 кл. общеобразовательных учреждений. – М.: Дрофа, 2003 г.
- Кузин В.С., Куйбышева Э.И. Изобразительное искусство: Учебник для общеобразовательных учебных заведений. – М.: Дрофа, 1995 г.
- <http://www.artsait.ru/art/g/grabar/main.htm>