

# Сочинение – репортаж по картине С. В. Герасимова «Церковь Покрова на Нерли»

Урок развития речи  
в 8 классе



### *Художник С.В. Герасимов*

Известный советский художник Сергей Васильевич Герасимов родился 26 сентября 1885 года в Можайске.

Еще в детстве Сергей Герасимов решил, что обязательно станет художником. Путь к воплощению мечты для него начался на пятнадцатом году жизни, когда он приехал в Москву поступать в Строгановское училище. Окончив в 1907 году Строгановку, сразу же поступил в Московское училище живописи, ваяния и зодчества.

Будущему художнику повезло с учителями и наставниками. Он занимался у прекрасных живописцев К.А. Коровина, С.В. Иванова, В.А. Серова и А.Е. Архипова.

О том, что именно к пейзажной живописи лежит у него душа, признавался и сам мастер: «Очень люблю пейзаж и пишу его при всяком удобном случае».

Он был признанным пейзажистом, тонким лириком, понимающим и умеющим отразить на полотне неброскую красоту родной земли.

Особо стоит отметить в творчестве мастера книжную графику. Сергеем Васильевичем Герасимовым созданы иллюстрации ко многим произведениям отечественных писателей, в том числе А.С. Пушкина (Капитанская дочка) Н.А. Некрасова (Кому на Руси жить хорошо), А.Н. Островского (Гроза), М. Горького (Дело Артамоновых).

Сергей Васильевич Герасимов ушел из жизни 20 апреля 1964 года. Но остались его ученики и его картины. Интерес к творчеству мастера не уменьшается, продолжают издаваться альбомы с репродукциями его картин, проходят персональные выставки. Его полотна украшают крупнейшие музеи и картинные галереи России. На его родине в Можайске создан музей художника, в котором всегда много посетителей.





Мать партизана



Кутузов на Бородинском поле



Можайск

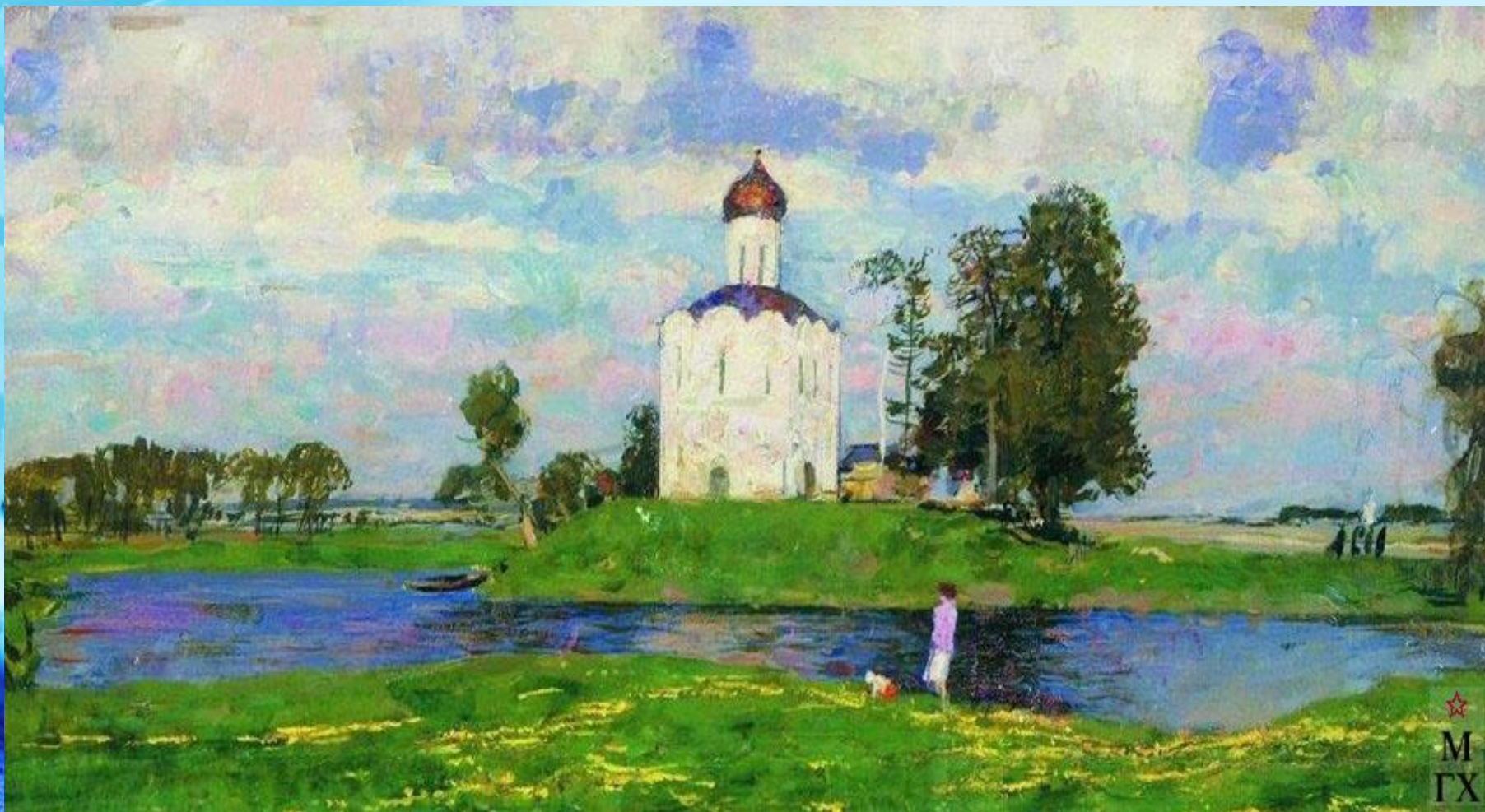


Сирень в цвету



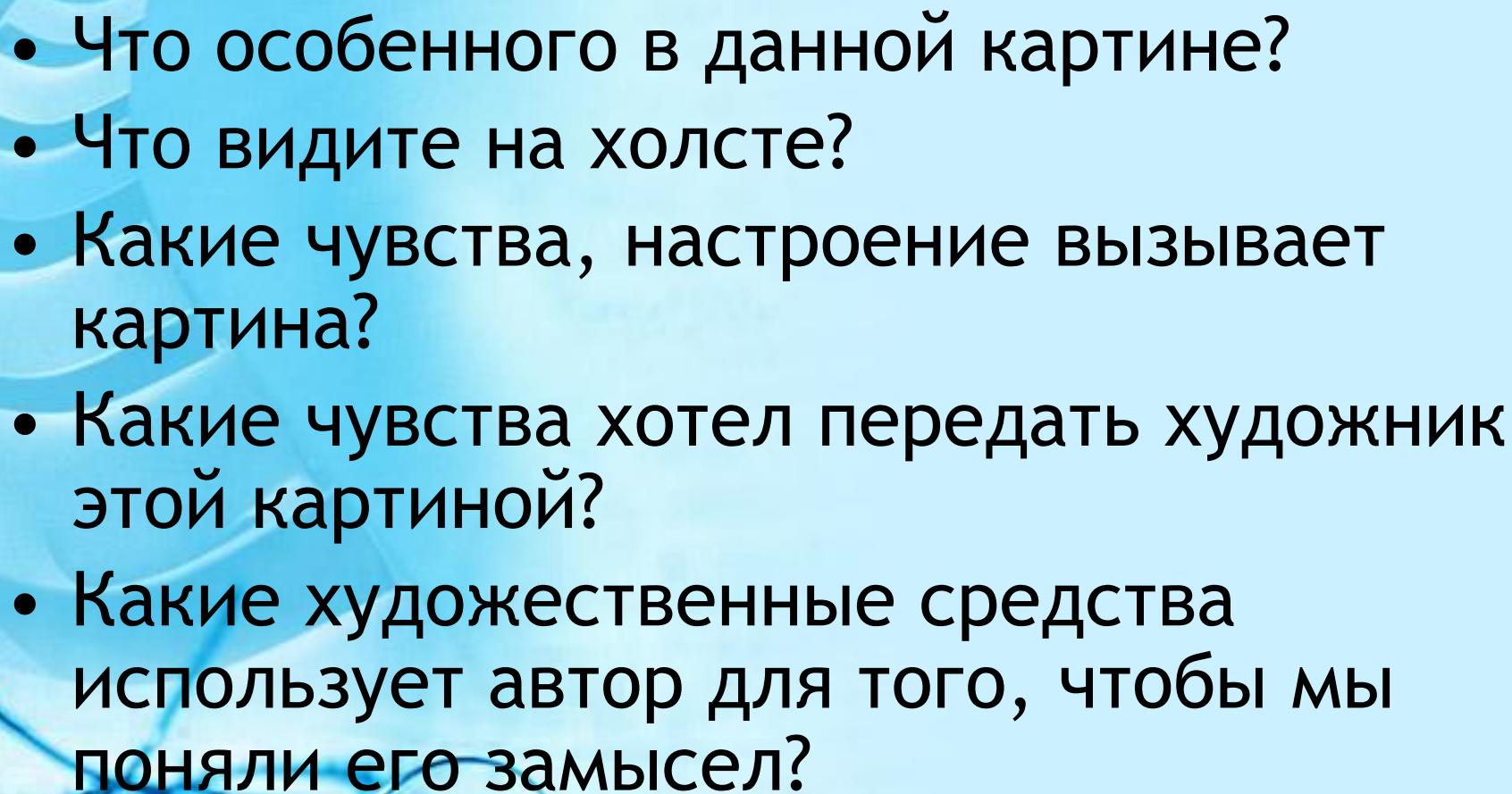
В величавых и гармоничных формах древнего храма отразился характер русского человека.

С.В. Герасимов.



☆  
М  
ГХ

Церковь Покрова на Нерли


- 
- Что особенного в данной картине?
  - Что видите на холсте?
  - Какие чувства, настроение вызывает картина?
  - Какие чувства хотел передать художник этой картиной?
  - Какие художественные средства использует автор для того, чтобы мы поняли его замысел?



Какое время изображено на холсте?  
Случайно ли художник изобразил именно это  
время года?

Весной можно наблюдать чудную картину:  
Клязьма и Нерль разливаются, вода затопляет  
луговую пойму и в этой воде отражаются и  
вековые деревья, и храм. Наверное, в это  
время года храм особенно красив.





Что символизирует весна, храм,  
мать, малыш?

Весна – вечное обновление жизни.

Храм – вечная красота, память о  
прошлом.

Мать – добро, благополучие,  
продолжение жизни.

Девочка – продолжение рода  
человеческого, его будущее.

# А все вместе символизирует ЖИЗНЬ.

По-видимому, именно весенняя природа позволяет художнику ярко выразить свое мироощущение: жизнь будет продолжаться, обновляться до тех пор, пока мы будем понимать и ценить красоту, бережно хранить память о прошлом, любить и знать свой народ и его историю.



Три элемента композиции, дающие представление о замысле художника.



- Мирное небо
- Беззаботное детство
- Вечная красота

# Словарно - стилистическая работа.

## Задания.

1. Подобрать синонимы (в том числе контекстуальные) к слову ХРАМ.
2. Подобрать эпитеты к слову ХРАМ.
3. Подобрать эпитеты к словам ОБЛАКА, ВОЗДУХ, ВОДА, ЗЕЛЕНЬ, ОДУВАНЧИКИ, ДЕРЕВЬЯ, НЕБО
4. Подумать, с чем ассоциируется храм Покрова на Нерли, с чем его можно сравнить.
5. Назвать языковые средства, с помощью которых передается состояние среды.





1. Церковь, шедевр, гениальное творение древних зодчих, животворящая святыня, древнее здание (сооружение), чудесная постройка, чудо, поэма в камне, жемчужина архитектуры, строение.

2. Белопенный, фантастический, белокаменный, ослепительно белый, изумительный, взлетающий, необычайно легкий, величавый, невесомый, изящный, чарующий, изысканный, гармоничный, устремленный в высь, неповторимый.

3.

- белоснежные, ярко - белые, затененные, золотистые, розовые.
- пьянящий, бодрящий.
- синяя, лиловато - холодная.
- изумрудная, сочная, свежая, яркая, влажная.
- ярко - желтые, трогательные, спутники весны.
- столетние, вековые.
- голубое, лазурное, ослепительно голубое, ясное, мирное.

4. С каменным цветком, облаком, парусом, свечой, маяком.

5.

- ЛИЧНЫЕ И БЕЗЛИЧНЫЕ ГЛАГОЛЫ: теплеет, все стихло, замерло, слегка подул ветерок.
- СЛОВА СО ЗНАЧЕНИЕМ СОСТОЯНИЯ: тихо, ветрено, прохладно, свежо, сыро.
- ИМЕНА СУЩЕСТВИТЕЛЬНЫЕ: утро, тишина.

## Повторение о жанре публицистике - репортаже.

- Репортаж - это живой рассказ с места события в публицистическом стиле.
- Рассказ о каком-то значимом государственном событии (празднике, спортивном состязании, запуске космических кораблей и т.д); об исторических местах, знаменитых людях и др.
- Профессия человека, ведущего репортаж - журналист - репортер.
- Журналист, ведущий репортаж, не всегда является участником события.
- Задача репортера - воссоздать картину того, о чем идет речь, подробно, выразительно, живо рассказать о происходящем, чтобы читатели или зрители как бы увидели событие на самом деле. Этому во многом способствует выражение личного отношения к происходящему.
- Вступительная часть должна сразу заинтересовать читателя или слушателя.



## Работа над сочинением - репортажем по картине.

- Как бы вы начали репортаж о церкви Покрова на Нерли?
- Какой тип речи будет основным в центральной части репортажа?
- Какую временную форму предпочтительнее использовать в центральной части репортажа, чтобы создать впечатление «сиюминутности» происходящего?
- Какую мысль вы будете утверждать в своем репортаже вслед за автором?
- Какие синтаксические конструкции помогут выразить отношение к описываемому храму и окружающей его природе?
- Чем обычно завершается репортаж?

Мы находимся на древней Владимирской земле. Приглашаю полюбоваться панорамой одиноко белеющего в нерлинской пойме храма Покрова на Нерли. Если вы пешие, как говорится в старину, - то час пути от Владимира, если конные - считанные минуты. Современные люди выбирают автомобиль. И вот наша машина мчится по трассе Владимир - Нижний Новгород. Несколько минут, и мы в поселке Боголюбово. Дальше пойдем пешком...

Смотрите внимательно - сейчас вас охватит то состояние души, которое возникает только от одного словосочетания «русское поле». Редко кто здесь не испытывает душевного порыва, ведь с русским полем связано столь много, начиная от широты характера россиян и кончая понятием Русь, Россия.

Мы умышленно привели вас на противоположную сторону реки. Именно отсюда открывается сказочная панорама. Сейчас мы поднимемся на холм. Еще мгновение... Вот оно - чудо!

Над простором во всем своем изяществе вырастает, тянется к небу куполом, словно свеча, храм Покрова на Нерли. Всмотритесь в голубое небо и белоснежные облака... Кажется, будто белопенное здание плывет вместе с облаками, взлетает с зеленого холма и повторяется в зыбком отражении весенних вод.

Здесь необыкновенно хорошо! «Ле - по - та!» - так сказали бы в старину. Простор. Раздолье. Чудесный пьянящий воздух. На изумрудной зелени луга рассеяны вестники весны - одуванчики.

Поражает гармония храма с окружающим пейзажем. Просто невозможно представить его в каком - то другом месте. Кажется, что строение родилось вместе с ним, а не создано руками человека.

При виде древних стен, изысканных в своей простоте, чувствуешь соприкосновение с веками. Просветляется душа, рождается волнение, радость, вера в прекрасное - то, ради чего и создавалось это белокаменное чудо.

На лугу беззаботно играет маленькая девочка, рядом с ней великолепной панорамой любуется мама. Все дышит миром и спокойствием. Это замечательно, что ребенок с детства приобщается к прекрасному. Очень хочется верить, что, научившись понимать и ценить красоту, девочка будет ощущать ответственность за ее сохранность и передаст это чувство уже своим детям.

Вот на противоположном берегу появилась группа людей. Для них, видимо, важно рассмотреть архитектурные детали храма. С этой целью мы отправляемся к древним стенам в следующий раз. Сегодня нам важно рассказать об идеально гармоничном слиянии красоты природы с гениальным творением древних зодчих. В этой гармонии с природой, изяществе, благородстве и простоте выразилось представление наших предков о прекрасном.

Пора возвращаться. Но как - то грустно расставаться с этой красотой, с удивительным ощущением умиротворенности. Красота искусства и природы питает и воспитывает красоту самого человека. Это было нужно в 1165 году, это нужно сегодня, это будет нужно всегда!



## Работа с текстом сочинения

- Сколько частей можно выделить в сочинении?
- Какие недостатки вы можете отметить в вступительной части?
- Отредактируйте вступление с учетом замечаний.
- Что создает во вступлении ощущение присутствия на месте события?
- Какие конструкции придают речи динамичность и эмоциональность?
- Удалось ли автору сформулировать основную мысль репортажа?
- В чем вы видите достоинства главной части сочинения?
- Какие изобразительные средства использует автор, чтобы придать зарисовке живость, образность?
- При помощи каких языковых средств достигается эмоциональность изображаемого?
- Какие синтаксические конструкции помогают автору выразить свои чувства?
- Какие конструкции вы бы ещё включили в основную часть репортажа?
- Считаете ли вы удачной концовку репортажа?

# Задание на дом

Написать сочинение в жанре репортажа о церкви Покрова на Нерли, изображенной на картине С.В. Герасимова.





- Программа по русскому языку к учебникам для 5-9 классов.

Авторы программы М.М. Разумовская, В.И. Капинос. С.И. Львова, Г.А. Богданова, В.В. Львов. 2008г.

- Учебник для ОУ. Класс под редакцией М.М. Разумовской, П.А. Леканта. Дрофа. Москва. 2009г.
- Научно - методический журнал «Русский язык в школе» № 5 - 2005 г. Галкина Г.Н. Сочинение - репортаж по картине С. В. Герасимова «Церковь Покрова на Нерли»





МОУ СОШ им. М. Пассара  
Найхинского сельского поселения

Учитель русского языка и литературы  
Мироненко Е.П.

Декабрь 2011 г.