

# Средства языковой выразительности

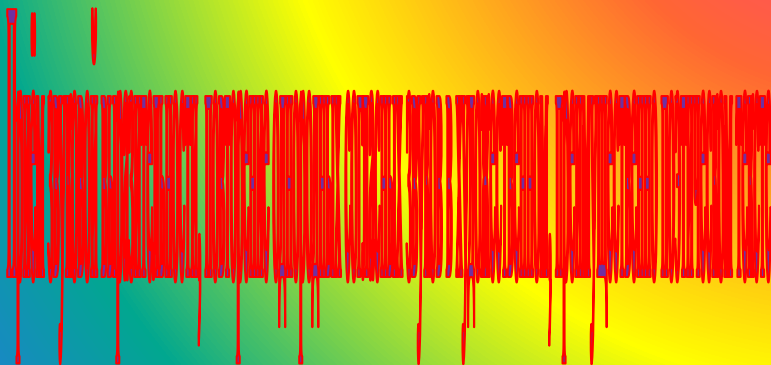
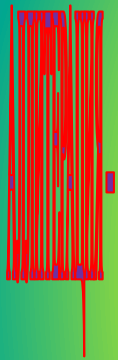


Автор презентации:  
Галиевская Татьяна Алексеевна  
МКОУ «Ложкинская ООШ»

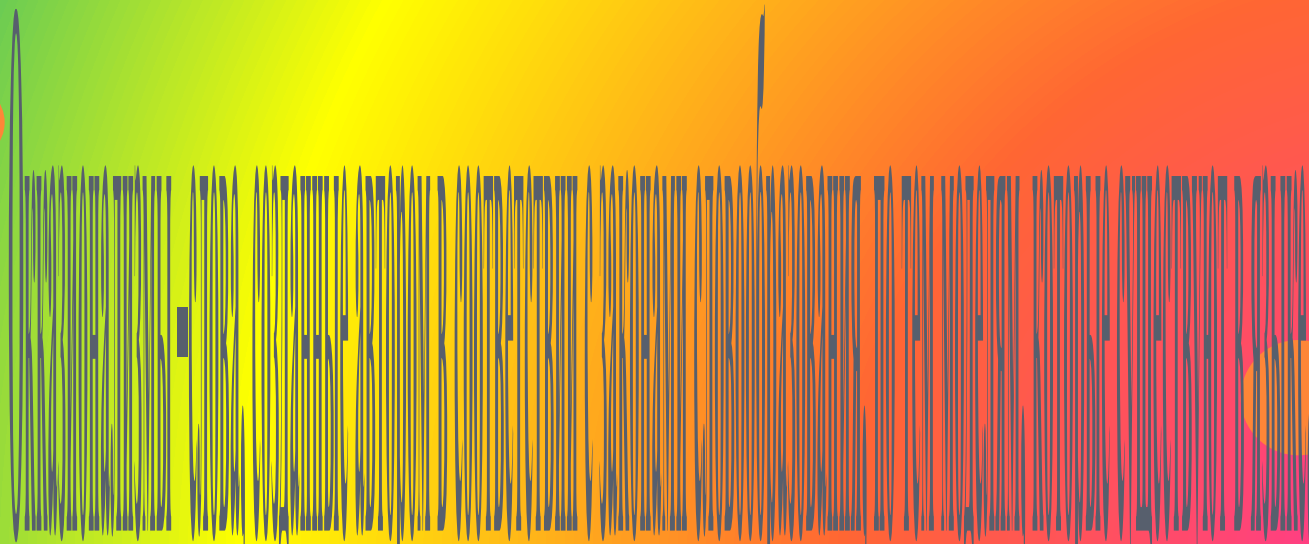
# Выразительные средства фонетики

## □ АССОНАНС –

Приём звуковой  
выразительности,  
повторение  
однородных гласных  
звуков в  
художественном,  
преимущественно  
поэтическом тексте



# Выразительные словообразовательные средства



Выразительные

средства

лексики и фразеологии



- **МетАфора** – скрытое сравнение, основанное на сходстве между далёкими явлениями и предметами. В основе всякой метафоры лежит неназванное сравнение одних предметов с другим и, имеющими общий признак.
- **ОлицетворЕние** – перенос признака осуществляется с живого предмета на неживой.
- **ОксЮморон** – сочетание противоположных, противоречащих друг другу по значению слов в одном художественном образе. (*горячий снег; пышное природы увяданье*)
- **ЭпИтет** – слово, определяющее предмет или действие. (*А волны моря с печальным рёвом о камень бились*)



□ ГипЕрбола – чрезмерное преувеличение свойств изображаемого предмета.

*(В сто сорок солнц закат пылал  
В июнь катилось лето)*

□ ПерифрАза – замена обычного однословного названия какого-либо предмета описательным выражением.

*(Лермонтов – автор «Героя нашего времени»)*

□ СравнЕние – сопоставление двух явлений с тем, чтобы пояснить одно из них при помощи другого.

*(И деревья, как всадники, съехались в нашем саду)*



- ЛитОта – намеренно неправдоподобное художественное преуменьшение изображаемого предмета.  
(мальчик с пальчик)
- АллеГория – иносказательное изображение отвлечённого понятия при помощи конкретного жизненного образа.  
(в басне «Стрекоза и Муравей»  
стрекоза –аллегория легкомыслия)
- МетонИмия – замена одного слова или понятия другим, имеющим с первым причинную или иную связь.  
(Я три тарелки съел)
- ЭвфемИзм – употребление вместо грубого выражения более благозвучного  
(не врите – не говорите неправду)



- СинЕкдоха – разновидность метонимии ,при которой название целого заменяется названием его частей  
(А в двери –бушлаты, шинели, тулупы), единственное число употребляется вместо множественного  
(Этой песни прошлогодней  
Нынче немец не певец).
- ИрОния – едкая, тонкая насмешка.





▣ ПарОнимы – слова, схожие по звучанию, но разные по лексическому значению.

*(компания – кампания)*

ФразеологИзмы – устойчивые сочетания слов, равные по значению либо одному слову, либо целому предложению.

*(как рыба в воде)*



- **Омонимы** – слова одной и той же части речи, одинаковые по звучанию и написанию, но совершенно разные по лексическому значению.
- **Диалектизмы** – слова, употребляемые жителями той или иной местности.
- **Слова разговорного стиля** – это слова, свойственные повседневной, обиходной речи, имеющие признаки непринуждённости и поэтому не всегда уместны в речи книжной.
- **Просторечные слова** – слова, характеризующиеся грубоватостью, упрощённостью и служащие обычно для выражения разных отрицательных оценок.



- **Профессионализмы** – слова, связанные с особенностями работы людей той или иной специальности, профессии.
- **Архаизмы** – это устаревшие синонимы современных слов, называющие те понятия, признаки, действия, которые сейчас существуют, но обозначаются другими словами.
- **Устаревшие слова** – слова, вышедшие из активного повседневного употребления.



- **Вводные слова** — это слова, с помощью которых говорящий выражает своё отношение к тому, что он сообщает.
- **Канцеляризм** — это слова, словосочетания, грамматические формы и синтаксические конструкции, характерные для официально-делового стиля.
- **Контекстные антонимы** — это слова, которые в языке не противопоставлены по значению и являются антонимами только в тексте.





АнтОнимы — слова одной части речи, но противоположные по лексическому значению .

СинОнимы — слова, выражающие одно и то же понятие, но в то же время различающиеся оттенками значения:

приятель — друг.

Контекстные синонимы — слова, являющиеся синонимами только в данном тексте.



СИНТАКСИЧЕСКИЕ  
СРЕДСТВА



- ▣ **анАфора(единоначатие)** – это повторение отдельных слов или оборотов в начале предложения.
- ▣ **АнтитЕза** –резкое противопоставление понятий, характеров, образов, создающее эффект резкого контраста.
- ▣ **Восклицательные предложения** –выражают эмоциональное отношение автора к описываемому (гнев, иронию, сожаление, радость, восхищение), побуждение к действию.
- ▣ **ГрадАция** – нагнетание или ослабление сравнений, образов, эпитетов, метафор и других ивс художественной речи.
- ▣ **инвЕрсия**–обратный порядок слов.



- **Многосоюзи́е (полисиндетон)** – намеренный повтор союзов.
- **Бессоюзи́е (асиндетон)**-намеренный пропуск союзов.
- **Парцелля́ция** – приём расчленения фразы на части или даже на отдельные слова.
- **Лексический повтор** – сознательное употребление одного и того же слова или сочетания слов с целью усилить значение этого образа, понятия и т.д.
- **Риторический вопрос** – вопрос ставится не с целью получить на него ответ, а для того, чтобы привлечь внимание к тому или иному явлению.
- **Риторическое обращение** – подчёркнутое обращение к кому-либо или чему-либо для усиления поэтической выразительности.





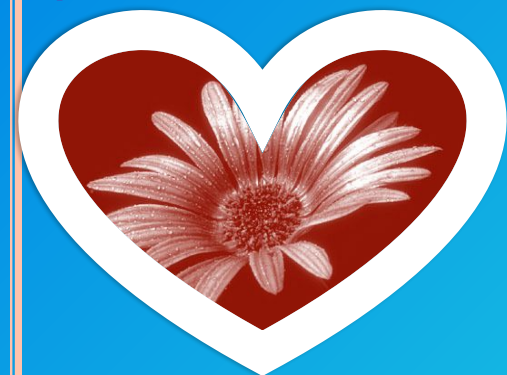
- ▣ **Риторическое восклицание** – средство создания эмоциональности речи, выражения авторской позиции.
- ▣ **Синтаксический параллелизм** – одинаковое построение нескольких рядом расположенных предложений.
- ▣ **Однородные члены предложения** – слова, выполняющие одну и ту же синтаксическую функцию, относящиеся к одному слову, отвечающие на один и тот же вопрос, соединены друг с другом сочинительной связью.
- ▣ **Умолчание** – намеренный отрыв высказывания, передающий эмоциональность, взволнованность речи и предполагающий, что читатель догадается, что именно осталось невысказанным.





**Эпифора** – одинаковая концовка нескольких предложений, усиливающая значение образа , понятия ит.д.

**Эллипсис** – пропуск какого-либо подразумеваемого члена предложения



**ЖЕЛАЮ УСПЕХА**

