



УЧЕБНАЯ ДИСЦИПЛИНА  
«ОСНОВЫ НАУЧНЫХ ИССЛЕДОВАНИЙ»



**ЛЕКЦИЯ №9**  
**«ТРЕБОВАНИЯ К ЯЗЫКУ  
И ОФОРМЛЕНИЮ  
СТУДЕНЧЕСКИХ  
НАУЧНЫХ РАБОТ»**



**ЧЕРНЫШ**

**Анатолий Яковлевич**

**ПРОРЕКТОР ПО НАУЧНОЙ РАБОТЕ,  
ДОКТОР ВОЕННЫХ НАУК, ПРОФЕССОР**

**ТЕЛЕФОН ПРИЕМНОЙ: 20-23**



- ФУНКЦИОНАЛЬНЫЕ СТИЛИ СОВРЕМЕННОГО РУССКОГО ЯЗЫКА.**
  
- ОСОБЕННОСТИ НАУЧНОГО СТИЛЯ.**
  
- ТРЕБОВАНИЯ К ОФОРМЛЕНИЮ ТАБЛИЦ, СХЕМ И ГРАФИКОВ В НАУЧНЫХ РАБОТАХ.**
  
- ОФОРМЛЕНИЕ БИБЛИОГРАФИЧЕСКОГО АППАРАТА.**



## **ПЕРВЫЙ УЧЕБНЫЙ ВОПРОС**

# **«ФУНКЦИОНАЛЬНЫЕ СТИЛИ СОВРЕМЕННОГО РУССКОГО ЯЗЫКА»**



**СТИЛЬ** – разновидность литературного языка, которая традиционно закреплена в обществе за одной из сфер жизни, обладает определенными языковыми особенностями (прежде всего лексикой и грамматикой).

Литературный язык меняется, и теперь в языке выделяются четыре стиля: **разговорный стиль**; три книжных (**научный**, официально-деловой, **публицистический**). Большинство языковых средств в каждом стиле – нейтральные, межстилевые. Однако ядро каждого стиля образуют присущие именно ему языковые средства с соответствующей стилистической окраской и едиными нормами употребления.

### **РАЗГОВОРНЫЙ СТИЛЬ**

преимущественно устная форма выражения;  
с большой ролью интонации и мимики;  
отсутствуют официальные отношения между говорящими;  
контакт между ними – непосредственный;  
речь – неподготовленная.



**ОФИЦИАЛЬНО-ДЕЛОВОЙ** стиль административно-канцелярской документации, законодательных актов, дипломатических документов.

Характерна предельная конкретность содержания при абстрактности, типизированности, штампованности средств выражения.

Официальной речи свойственна конкретность, стандартность изложения и характер предписания, долженствования.

**ПУБЛИЦИСТИЧЕСКИЙ** стиль ориентирован на сообщение информации и на воздействие на читающего.

Характерно сочетание экспрессивности (для максимального воздействия) и стандарта (для быстроты и точности передачи информации).

Это стиль газетных и журнальных статей, интервью, репортажей, а также политических выступлений, радио- и телепередач.



**ВТОРОЙ УЧЕБНЫЙ ВОПРОС**

**«ОСОБЕННОСТИ НАУЧНОГО  
СТИЛЯ»**



**НАУКА** – своеобразная сфера человеческой деятельности. Она призвана дать истинную информацию об окружающем мире, именно наука обращена к интеллекту, к логике, научные тексты связаны с ориентацией на читателя-профессионала (основные черты языка науки – точность и объективность).

**Композиция типичного научного текста отражает последовательность фаз научного исследования:**

1) осознание проблемы (вопроса, задачи) и постановка цели – **«введение»**;

2) поиск способов решения проблемы, перебор возможных вариантов и выдвижение гипотезы, доказательство идеи (гипотезы) – **«основная часть»**;

3) решение исследовательской задачи, получение ответа – **«заключение»**.

➔ **Способ изложения - является способом доказательства.**

**Текст научного произведения создается как цепочка «шагов» – действий внутри текста, образующих логический каркас, своеобразный «сценарий научного произведения».**



## ГЛАГОЛЫ – ПОЯСНЕНИЯ:

*обозначим, зададим, составим, определим, найдем, выберем, рассмотрим и т.п.*

## ГЛАГОЛЫ – КВАЛИФИКАЦИИ СВОИХ ДЕЙСТВИЙ:

*давать* (определение, дефиницию и т.д.),  
*переходить* (к вопросу, пункту и т.д.),  
*возвращаться* (к пункту, цитате, формуле и т.д.),  
*анализировать, приводить* (определение, результаты, пример и т.д.),  
*иллюстрировать, обрисовать, рассмотреть, привести пример, наметить, проиллюстрировать, отметить.*

## ФРАЗЫ – СООБЩЕНИЯ О СВОИХ ЦЕЛЯХ:

*кратко обрисуем схему; рассмотрим различные существующие варианты; наметим новые подходы; предложим классификацию.*

## ФРАЗЫ ФИКСИРУЮЩИЕ ОПРЕДЕЛЕННЫЕ ЭТАПЫ:

*закончим обзор; мы вернулись к прошлой теме; рассмотрим схему вычислительного алгоритма.*

## ФРАЗЫ УКАЗЫВАЮЩИЕ НА СВЯЗЬ МЕЖДУ ФРАГМЕНТАМИ:

*последовательность (во-первых, прежде всего и т.п.); эквивалентность (элементарный, т.е. одноходовый, ключ); отступления «в сторону» (кстати, между прочим и др.);*





## В НАУЧНОМ ТЕКСТЕ МОЖНО УСЛОВНО ВЫДЕЛИТЬ ДВА ПЛАСТА

**1) ФАКТИЧЕСКИЙ**  
непосредственно об объекте  
исследования

**2) МЕТАТЕКСТ**  
языковые средства организации  
фактической информации

**СМЫСЛОВОЙ ПОВТОР** - способ не терять нить повествования, автор напоминает читателю, о чем идет речь, время от времени возвращаясь к тому, о чем он говорил, обычно добавляя к этому небольшую порцию новой информации.

Например, важную роль они играют при подведении итогов научной работы: в статьях это обычно последний(ие) абзац(ы); в монографиях – специальные разделы – «Заключение», «Выводы» и т.п.

## ФАКТОРЫ ОПРЕДЕЛЯЮЩИЕ УПОТРЕБЛЕНИЯ ЯЗЫКОВЫХ СРЕДСТВ

**ОБЪЕКТИВНОСТЬ**  
информация не зависит от прихоти конкретного лица, не является результатом его чувств и эмоций.

Способы создания - **ссылки на научную традицию;**

- **отказ** от языковых средств передающих эмоции;
- предпочтение отдается **нейтральному порядку слов;**
- не характерна восклицательная интонация;
- ограниченно используется вопросительная.

**ТОЧНОСТЬ**  
научный стиль  
это прежде всего  
**термины**  
(10-15% - узкоспециальные, 90% - общенаучные)

**Игнорирование принципа преемственности, в лучшем случае это может быть расценено как небрежность, в худшем – ПЛАГИАТ.**



*В языке русской науки примерно 150–200 лет назад существовал закон: сложная мысль = сложная синтаксическая конструкция.*

*В настоящее время язык нашел более компактные и гармоничные формы, главная их которых – **информационная емкость**.*

Черты научного стиля проявляются с большей или меньшей степенью строгости (в гуманитарных дисциплинах - большей свободой, в технических науках - в большей мере регламентирован).

Главный фактор – **АДРЕСАТ**, при этом автор текста должен учесть:

- 1) объем знаний своего адресата;
- 2) какова цель знакомства его адресата с этой информацией.

### **ВАРИАЦИИ НАУЧНОГО СТИЛЯ:**

**собственно научный;**

**научно-учебный** (облегченная разновидность, для тех, кто только постигает новую область знания, а потому автор (особенно в устных формах – лекции, докладе) заботиться о реакции аудитории);

**научно-популярный** (применяется при еще меньшей степени компетенции читателя или слушателя).



## **ТРЕТИЙ УЧЕБНЫЙ ВОПРОС**

# **«ТРЕБОВАНИЯ К ОФОРМЛЕНИЮ ТАБЛИЦ, СХЕМ И ГРАФИКОВ В НАУЧНЫХ РАБОТАХ»**



**Буквенные аббревиатуры** – состояются из начальных букв каждого слова, входящего в название (Гражданский кодекс Российской Федерации – **ГК РФ**, Министерство внутренних дел – **МВД**)

**Сложносокращенные слова** – из усеченных слов (**райвоенкомат** – районный военный комиссариат, **профсоюз** – профессиональный союз)

**Условные графические сокращения по начальным буквам и частям слова** – усечение слов (ст. – статья, см. – смотри, г. – год (при цифрах), р. – рубль (при цифрах), с. – страница (при цифрах и в примечании), т. – том (при цифрах и в примечании), ч. – часть);  
пропуск нескольких букв в середине слова, вместо которых ставится дефис - (ин-т – институт, д-р – доктор, изд-во – издательство);  
общепринятые сокращения слов – после перечисления: и др. (и другие), и пр. (и прочие), и т.д. (и так далее), и т.п. (и тому подобное);  
при географических названиях - г. Уфа, д. Сосна, Тульская обл.;  
при цифрах – XX в., 2002 г., 145 млн., 100 р., 7 тыс., 50 экз.;  
при внутритекстовых ссылках – гл. 2 (глава 2), п. 1 (пункт 1), рис. 3 (рисунок 3);  
при именах и фамилиях – г-жа (госпожа), г-н (господин), им. (имени).

**ГОСТ разрешает применять сокращения, им не предусмотренные – при наличии справочного аппарата, обеспечивающего их расшифровку.**



Таблица 1  
(порядковый номер)

Коэффициенты преступности в России в 1961 – 1991 гг.  
(тематический заголовок)

(Головка)

Год	Число зарегистрированных преступлений в расчете на 100 тыс. лиц		Число выявленных лиц, совершивших преступления в расчете на 100 тыс. лиц в воз-те 14 лет и старше
	всего населения	в возрасте 14 лет и старше	
1961	440	615	–
1971	536	701	690
1981	780	1809	830

(Основная часть)

(боковик) (прографика)

**Разновидностью таблицы является ВЫВОД, например:**

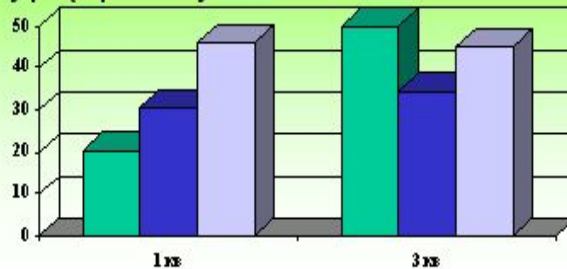
Налоговая преступность в 1995 г. в России характеризуется следующими показателями:

Зарегистрировано всего преступлений . . . . . 3793  
Осуждено лиц . . . . . 432

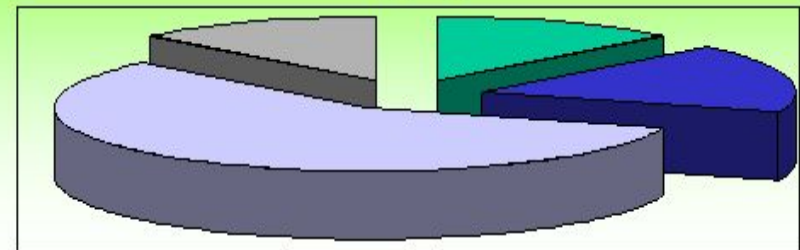


**ГРАФИК** – это условное изображение соотношения величин в их динамике при помощи геометрических фигур, линий и точек (могут быть **линейными, столбиковыми, полосовыми, секторными (круговыми)** и т.д.).

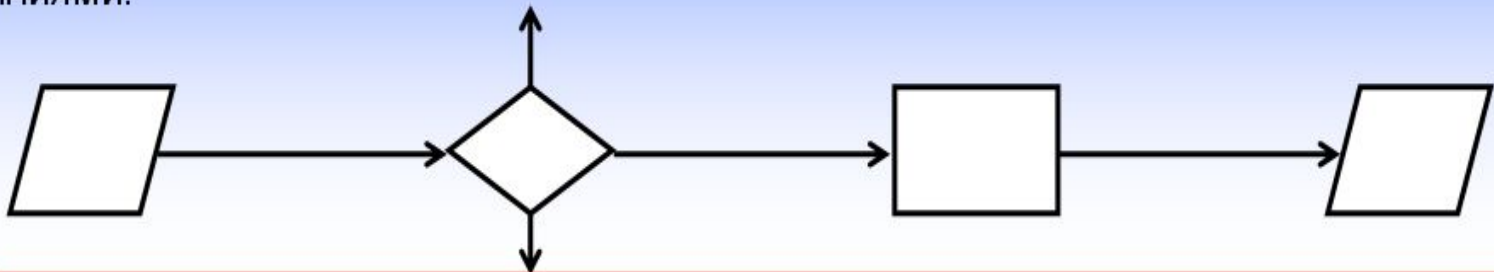
**ДИАГРАММА** – вариант построения графиков с применением геометрических фигур (прямоугольники и круги).



и



**СХЕМА** – это изложение, описание, изображение чего-нибудь в главных чертах. Выполняется без соблюдения масштаба с помощью условных обозначений в виде прямоугольников или иных геометрических фигур с простыми связями-линиями.





**ЧЕТВЕРТЫЙ УЧЕБНЫЙ ВОПРОС**

**«ОФОРМЛЕНИЕ  
БИБЛИОГРАФИЧЕСКОГО  
АППАРАТА»**



## 1) Библиографическое описание использованных источников.

Статья из журнала: Соловьев И. О типологии налоговых преступников // Рос. юстиция. – 2001. – № 8. – С. 70 – 73.

Книги одного, двух или трех авторов: Базаров Р.А. Уголовно-правовая характеристика хищений чужого имущества: Учеб. пособие / Р.А. Базаров, Е.В. Никитин. – Челябинск: Челяб. юрид. ин-т МВД РФ, 2001. – 89 с.

Издание, не имеющее индивидуального автора: Организованная преступность / Под ред. С.В. Дьякова. – М.: Юрид. лит., 1989. – 352 с.

Учебник: Уголовное право России: Учеб. для вузов: В 2 т. Т.2. Особенная часть / Под ред. А.Н. Игнатова, Ю.А. Красикова. – М.: Изд. группа НОРМА-ИНФРА-М, 1999. – 808 с.

Статья из сборника научных трудов: Попов В.И. Договорное право-применение // Вопросы совершенствования законодательства и правоприменительной деятельности: Сб. науч. тр. – Челябинск: Челяб. гос. ун-т, 1998. – С. 79 – 86.

Закон: Об акционерных обществах: Федеральный закон от 26 декабря 1995 г. // Собр. законодательства Российской Федерации. – 1996. – № 1. – Ст. 1.





## 2) Группировка источников различными способами, в зависимости от характера работы и ее назначения.

**АЛФАВИТНЫЙ способ группировки источников** – все монографии, учебники, статьи, комментарии располагаются в алфавитном порядке по фамилиям авторов или первой букве его названия.

**ХРОНОЛОГИЧЕСКИЙ способ группировки** – источники располагаются по году публикации (принятия). Такой способ применяют, когда необходимо показать историю законодательства, движения науки или изучения темы.

Группировка источников **ПО ВИДАМ ИЗДАНИЙ** (пример):

I. Законы и иные нормативные акты: Конституция Российской Федерации, конституционные и федеральные законы, указы Президента РФ, постановления Правительства РФ, постановления Конституционного Суда РФ, нормативные акты федеральных органов государственной власти (министерств, служб) и др.

II. Судебная и другая практика: постановления Пленума Верховного Суда РФ (РСФСР, СССР) и Пленума Высшего Арбитражного Суда РФ; опубликованные обзоры и обобщения практики Верховного Суда РФ и др.

III. Монографии, учебники, учебные пособия, лекции, статьи, тезисы, комментарии, авторефераты диссертаций.

IV. Литература на иностранных языках.



**ВНУРИТЕКСТОВАЯ** ссылка используется, когда значительная ее часть вошла в основной текст таким образом, что изъять ее оттуда нельзя, а также в случае, если читателю она необходима по ходу чтения. Такая ссылка включается в текст путем указания в скобках выходных данных и номера страницы.

В учебнике А.И. Алексеева «Криминология» (М., 1998. С. 4) говорится, что «криминология – буквально означает учение (*logos*) о преступлении (*crimen*)».

**ПОДСТРОЧНЫЕ** ссылки дают возможность читателю сразу же установить использованный источник. Для связи текста с подстрочной ссылкой, расположенной в конце страницы, используются знаки сноски в виде цифры, звездочки и др.

**В тексте:** И. Соловьев выделил пять типов налоговых преступников<sup>7</sup>.

**В ссылке:** <sup>7</sup>Соловьев И. О типологии налоговых преступников // Рос. юстиция. 2001. № 8. С. 70 – 72.

**ЗАТЕКСТОВЫЕ** ссылки используются в случаях большого количества ссылок, которые большинству читателей не нужны по ходу чтения, но могут быть полезны в дальнейшей работе.

**В основном тексте:** Б.В. Волженкин утверждает, что мотивы контрабанды, как правило, корыстные<sup>15</sup>.

**В затекстовом перечне ссылок:** <sup>15</sup> Волженкин Б.В. Экономические преступления. СПб., 1999. С. 190.



- V** БАТЬКО Б.М. СОИСКАТЕЛЮ УЧЕНОЙ СТЕПЕНИ. ПРАКТ. РЕКОМЕНДАЦИИ (ОТ ДИССЕРТАЦИИ ДО АТТЕСТАЦИОННОГО ДЕЛА). – М.:СИП РИА, 2002.
- V** КОЛЕСНИКОВА Н.И. ОТ КОНСПЕКТА ДО ДИССЕРТАЦИИ: УЧЕБ. ПОСОБИЕ ПО РАЗВИТИЮ НАВЫКОВ ПИСЬМЕННОЙ РЕЧИ. – М.: ФЛИНТА, 2002.
- V** МАЙМУЛОВ В.Г., ЛУЧКЕВИЧ В.С., РУМЯНЦЕВ А.П., СЕМЕНОВА В.В. ОСНОВЫ НАУЧНО-ЛИТЕРАТУРНОЙ РАБОТЫ В МЕДИЦИНЕ. – СПБ.: СПБ ГМА, 1996.
- V** МАЛЬХАНОВА И.А. ДЕЛОВОЕ ОБЩЕНИЕ: УЧЕБ. ПОСОБИЕ. – 4-Е ИЗД. – М.: АКАДЕМИЯ, ПРОЕКТ: ТРИКСТА, 2005.
- V** МАЛЬЦЕВ Ю.А. ОСНОВЫ НАУЧНЫХ ИССЛЕДОВАНИЙ: УЧЕБ. ПОСОБИЕ. – М.: ВТУ, 2003.
- V** РОГОЖИН М.Ю. ПОДГОТОВКА И ЗАЩИТА ПИСЬМЕННЫХ РАБОТ: УЧЕБ. ПРАКТ. ПОСОБИЕ. – М.: РДЛ, 2001.