

Весна на картинах русских художников

Сочинение- описание по
картинам
Саврасова «Грачи
прилетели»
и
Левитана «Март»

Урок развития речи в 6 классе
(После изучения темы «Имена
прилагательные»)



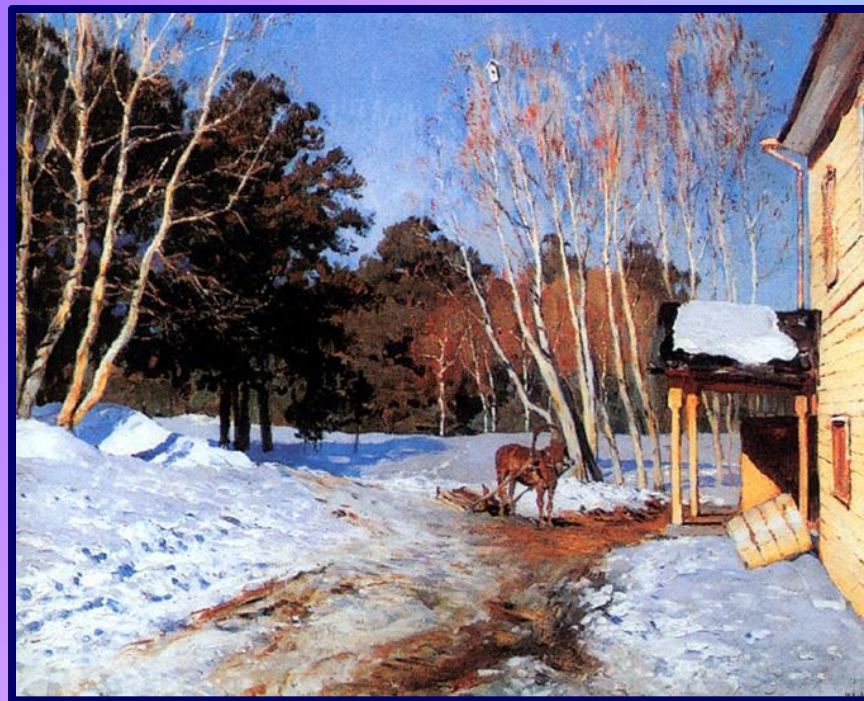
Ответьте на вопросы:

- Какую роль в русском языке играют имена прилагательные?
- Чем описание отличается от других типов речи?
- Какие ещё типы речи вы знаете?
- Что можно описывать?
- Как называется картина, на которой изображена природа?
- Как называют художника, которые пишет природу?
- Каких художников-пейзажистов вы знаете?

Две картины о весне



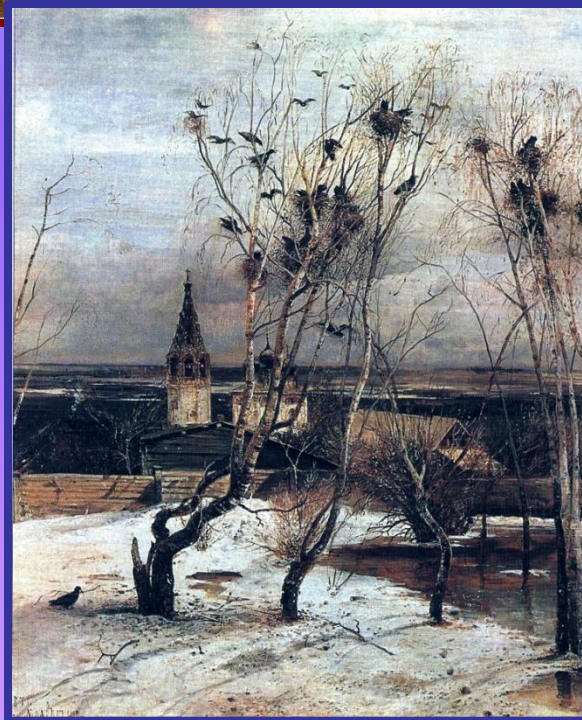
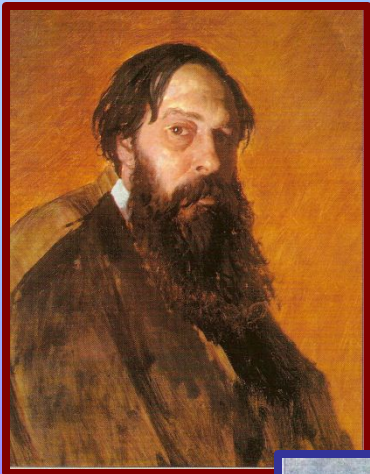
Саврасов «Грачи прилетели»



Левитан «Март»

Саврасов «Грачи прилетели».

История создания



Алексей Кондратьевич Саврасов написал полотно «Грачи прилетели».

Он жил во второй половине 19 века, родился в Москве, в семье купца. Отец мечтал, что сын продолжит его дело. Но мальчик не оправдал этих надежд. Алексей стал студентом Училища живописи, ваяния и зодчества.

Работы молодого художника очень нравились публике, их охотно покупали, так как они напоминали картины европейских художников. Но сам Саврасов часто был недоволен собой: пейзажи выходили у него красивые, гладкие, но не было в них чего-то своего, родного, русского.

Поэтому в один прекрасный день бросил всё и уехал на Волгу. Здесь и родился знаменитый пейзаж «Грачи прилетели». Писал его Саврасов в селе Молвитино, что неподалёку от Костромы. Здесь он искал тайну великой силы русского пейзажа, а потом пытался передать эту тайну своим ученикам.

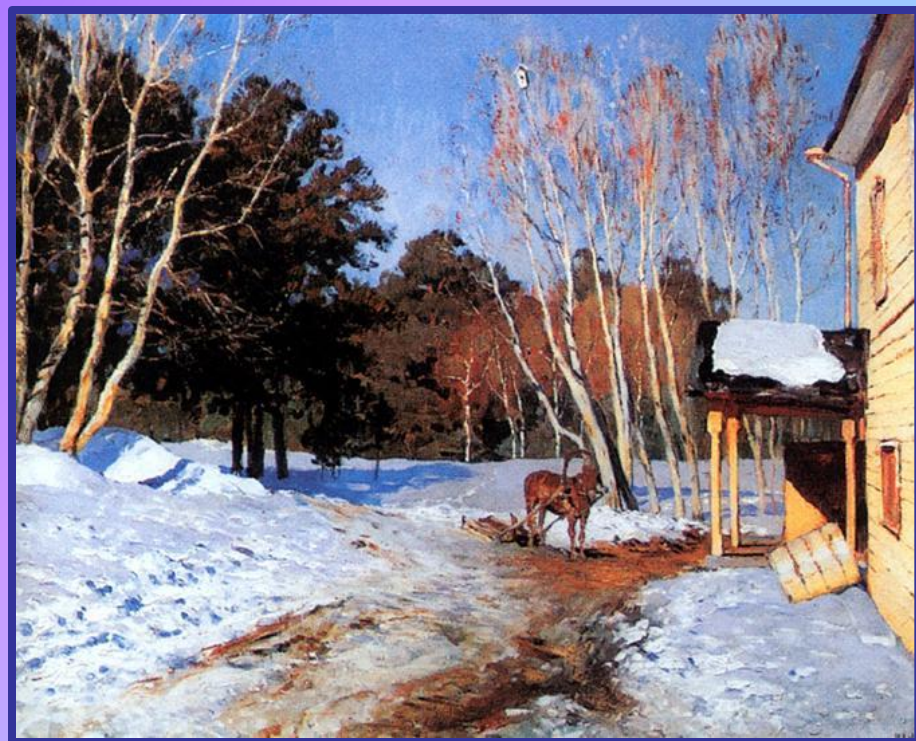
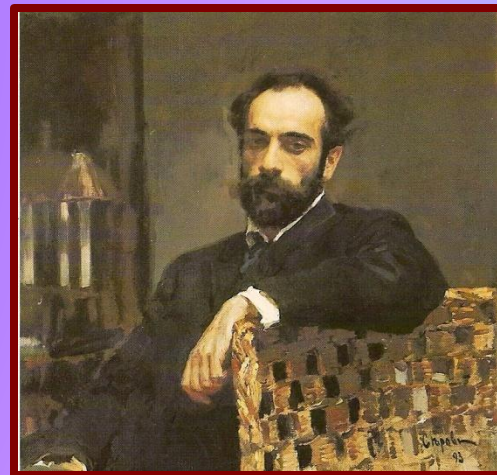
Среди его учеников был Исаак Левитан.

Левитан «Март».

Исаака Ильича Левитана называют певцом тихой грусти, задумчивой печали, щемящей сердце тоски.

Ученик Саврасова, он был полон любви и уважения к тому, кто, по его словам, создал русский пейзаж. «Саврасов, - писал Левитан, - избирал не исключительно красивые места, а, наоборот, старался отыскать в самом простом и обыкновенном глубоко трогательные, часто печальные ноты, которые так сильно чувствуются в нашем родном пейзаже».

Но эта картина Левитана, в отличие от многих его полотен, радостная, светлая, наполненная солнцем и радостью весны.



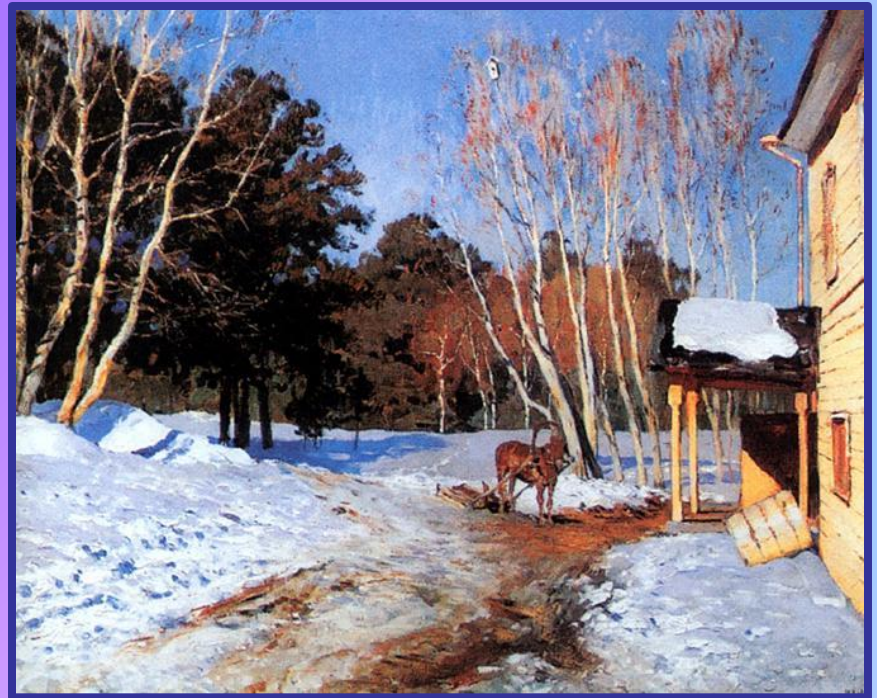
Побеседуем!



- Каков колорит картины?
- Какое настроение она создаёт?
- Что изображено на переднем плане?
- Опишите берёзки
- Чем занимаются грачи?
- Опишите их действия
- Что изображено на заднем плане полотна?
- Какими цветами художник изобразил небо?
- Видно ли солнце на картине?
- Что вы видите на снегу?

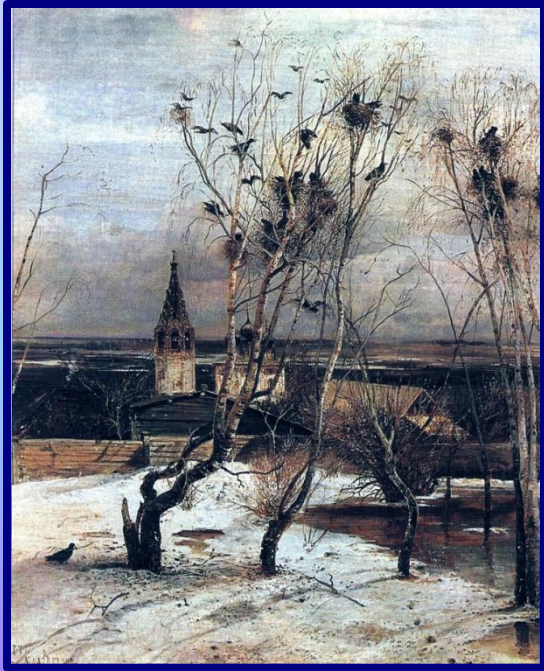
Побеседуем!

- Какую цветовую гамму использовал художник?
- Какое настроение создаёт это полотно?
- Какие предметы изобразил Левитан?
- Что в первую очередь обращает на себя ваше внимание?
- Чем эта картина отличается от полотна Саврасова?
- Какими цветами изобразил художник снег?
- Какие приёмы использовал Левитан, чтобы показать не полотно солнце?
- Как он изобразил лес? Опишите его.



Собираем материалы к сочинению

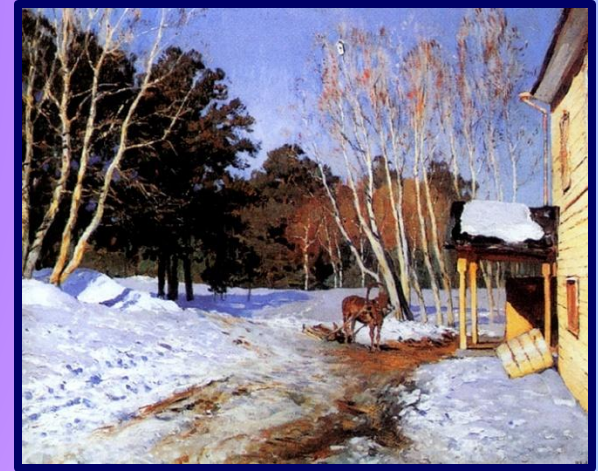
Предмет изображения	Слова, словосочетания, образительно- выразительные средства



**Саврасов
«Грачи
прилетели»**

1. Берёзы
2. Грачи
3. Гнёзда
4. Снег
5. Колокольня
6. Церковь
7. Пруд
8. Задворки
9. Небо

**Левитан
«Март»**



1. Лошадь
2. Снег
3. Ели
4. Берёзы
5. Небо
6. Дом
7. Дорога

Составь план!

1. Вступление (история создания/слово о художнике)
2. Описание картины (идея, настроение произведения искусства, чем поражает)
 - Предмет изображения 1
 - Предмет изображения 2
 - Предмет изображения 3
 - Предмет изображения 4
 - Предмет изображения 5
 - Предмет изображения 6
 - 3. Вывод (Восторженный аккорд)

Образец сочинения



Пейзаж Саврасова «Грачи прилетели» поражает каждого, кто может чувствовать красоту русской природы.

Прежде всего поражают грачи, которые деловито обсели верхушки деревьев. Они суетятся над своими (разлапистыми) гнёздами, кружат в небе, радуются возвращению на родину.

(Сырой грязный) снег по (кривыми) берёзами усеян сучками и веточками, испещрён следами (птичьих) лапок. Вода кое-где пробилась сквозь наст, образовала (рыжие) проталины и (бурые)лужицы. (Маленький) прудик уже освободился от снега. (Кривенькие) берёзы окунули в воду свои стволы.

Солнца нет, но оно где-то здесь, рядом, за (светлым, жемчужно-перламутровым) облаком. Лучи его ласкают и освещают (озябшие) деревья. Тянутся от них по снегу (бледно-лиловые) тени.

Солнышком высвечены и (старая покосившаяся) церквушка с колоколенкой, и (деревянный) забор.

(Скромные, неяркие) краски проникают в сердце (дивной) мелодией, так что слёзы наворачиваются на глаза.

Образец сочинения

«Март» – один из лучших пейзажей художника Левитана. (Солнечный, весенний) день, но еще много снега. Справа виднеется стена (деревянного, желтого) дома. Под (яркими, теплыми) лучами весеннего солнца дом кажется оранжевым.

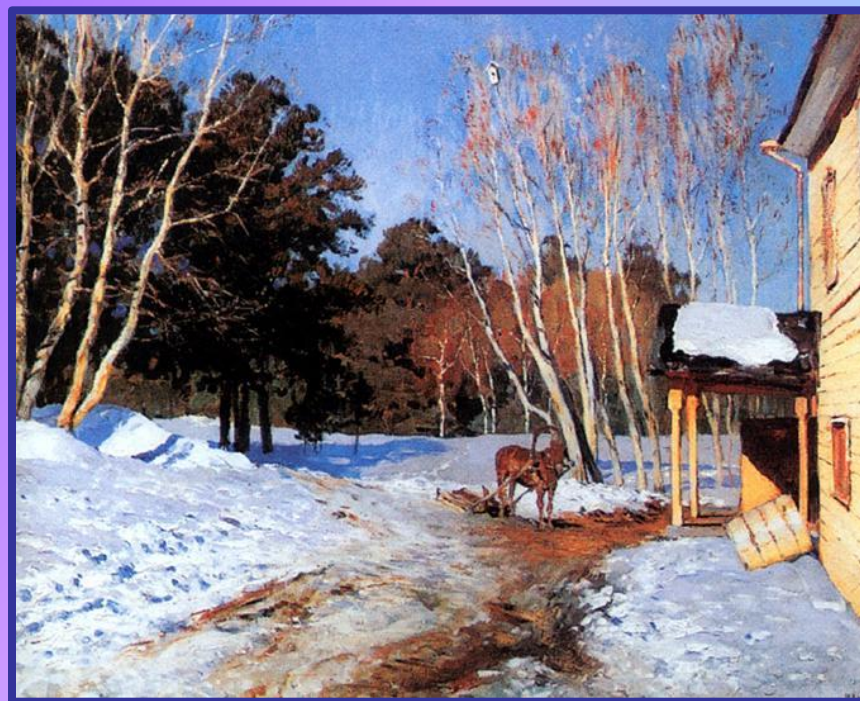
Возле дома стоят (белоствольные, изящные) березки. Их верхушки тонким узором рисуются на фоне (яркого, голубого) неба.

Слева темнеют (зеленые) ели, подчеркивая белизну стволов берез. Лучи солнца озаряют верхушки деревьев. От деревьев на снег падают (густые, фиолетовые) тени.

В картине снег (искристый, рассыпчатый) имеет множество цветовых оттенков: около деревьев – (голубоватый, сероватый), на дороге – (грязный, бурый, желтовато-серый).

(Теплым, коричневым) пятном выделяется лошадь, греющаяся под первыми (теплыми, солнечными) лучами.

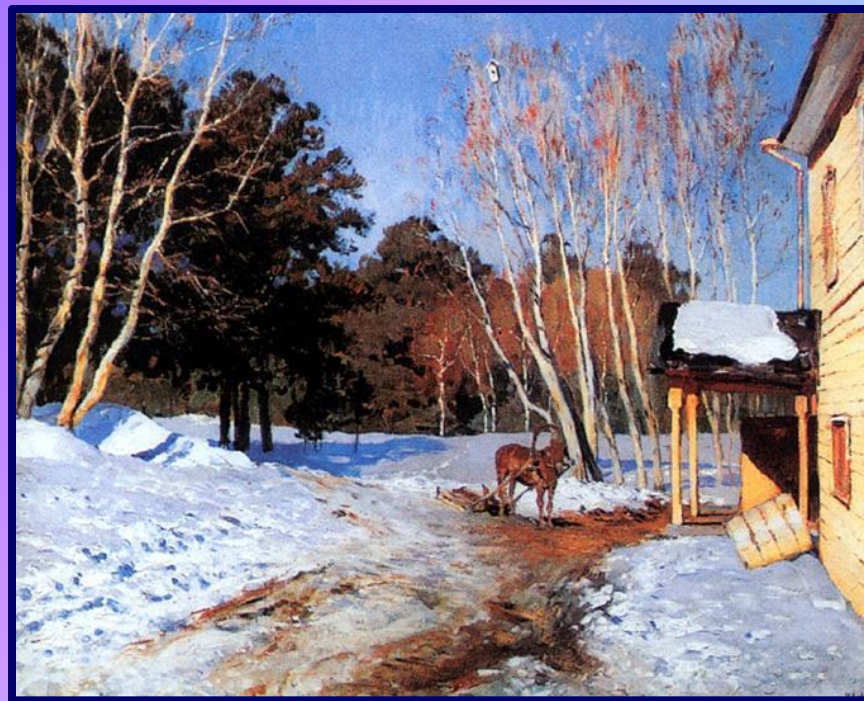
Хочется вдохнуть полной грудью (чистый, прозрачный, холодный, весенний) воздух. Левитан сумел передать пробуждение весенней природы, начало весны.



Две картины о весне



Саврасов «Грачи прилетели»



Левитан «Март»