

# Осенняя роза

*Осыпал лес свои вершины,  
Сад обнажил своё чело,  
Дохнул сентябрь, и георгины  
Дыханьем ночи обожгло.*

*Но в дуновении мороза  
Между погибшими одна,  
Лишь ты одна, царица роза,  
Благоуханна и пышна.*

*Назло жестоким испытаньям  
И злобе гаснущего дня  
Ты очертаньем и дыханьем  
Весною веешь на меня.*

*А.Фет*

1. К какому стилю принадлежит текст?
1. Назовите художественно-изобразительные средства, определите их назначение в тексте.
1. Какие синтаксические конструкции преобладают? Подчеркните грамматические основы предложений.
1. Выпишите три подчинительных словосочетания с различными способами связи и произведите синтаксический разбор.

# Задание для учащихся:

Продолжите пример трижды, чтобы получилось:

- 1) простое предложение с однородными членами;
- 2) сложносочиненное предложение;
- 3) сложноподчиненное предложение.

Налетел порыв ветра...

Сделайте вывод об отличиях данных примеров.

# Проверьте себя:

- 1) Налетел порыв ветра и разметал листву. - *простое предложение*
- 2) Налетел порыв ветра, и начался дождь. – *сложносочиненное предложение*
- 3) Налетел порыв ветра, который заставил нас искать укрытие. – *сложноподчиненное предложение*

## Сложноподчинённые предложения -

это такие предложения, в которых одно из простых предложений по смыслу подчинено другому и связано с ним подчинительным союзом или союзным словом, например:

*Сделано все, чтобы я мог работать спокойно.*

Сложноподчинённые предложения включают главное и одно или несколько придаточных предложений.

[Я слушаю], (как снежный ком растёт) и (вечность бьёт на каменных часах).

[Тихое утро полно такой свежести], (будто воздух промыли родниковой водой).

[Я вас любил так искренно, так нежно], (как дай вам бог любимой быть другим).

Место придаточного предложения  
по отношению к главному можно  
изобразить графически.

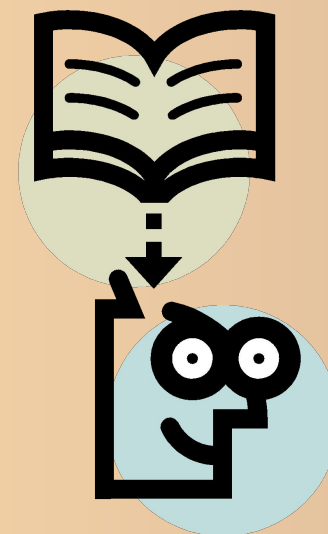
[ ], ( ).

( ), [ ].

( ), [ ], ( ).

[ ], ( ), ( ).

( ), ( ), [ ].



# ВИДЫ ПРИДАТОЧНЫХ

**ПРИДАТОЧНЫЕ  
ОПРЕДЕЛИ-  
ТЕЛЬНЫЕ**

**ПРИДАТОЧНЫЕ  
ИЗЪЯСНИ-  
ТЕЛЬНЫЕ**

**ПРИДАТОЧНЫЕ  
ОБСТОЯТЕЛЬ-  
СТВЕННЫЕ**

**ВОПРОСЫ**

**КОТОРЫЙ?  
КАКОЙ? ЧЕЙ?  
КАКОЕ? КАКИЕ?  
И ДР.**

**КТО? ЧТО?  
КОГО? ЧЕГО?  
КОМУ? ЧЕМУ? О  
КОМ? О ЧЁМ?**

**ГДЕ? КАК?  
КУДА? КОГДА?  
ПОЧЕМУ?  
ЗАЧЕМ? И ДР.**

# Виды придаточных предложений

## **Сложноподчинённые предложения с придаточным изъяснительным (дополнительным)**

[Знаю я], (что не цветут там чащи, не звенит лебязьей шеей рожь).(С.Есенин)

[Иван Петрович расспрашивал детей], (не устали ли они в дороге).

## **Сложноподчинённые с придаточным определительным.**

[Мы любим дом], (где любят нас).

[И смотрит седая скала в глубину],( где ветер качает и гонит волну).(Я.Полонский)

[Он посмотрел в ту сторону],( откуда раздавался крик).

## **Сложноподчинённые с придаточным обстоятельственным**

[Я вернусь],(когда раскинет ветви по-весеннему наш белый сад). (С.Есенин)

(Чтобы понимать музыку), [надо прежде всего её слушать].  
(Д.Шостакович)



# ПРИДАТОЧНЫЕ ОПРЕДЕЛИТЕЛЬНЫЕ

**ВСЕГДА** **СТОЯТ** **ПОСЛЕ**  
**ОПРЕДЕЛЯЕМОГО** **СЛОВА**

**ОТНОСЯТСЯ** **К**  
**СУЩЕСТВИТЕЛЬНОМУ,**  
**МЕСТОИМЕНИЮ** **ИЛИ** **К**  
**УКАЗАТЕЛЬНОМУ** **СЛОВУ**

**ПРИСОЕДИНЯЮТСЯ** **ТОЛЬКО**  
**СОЮЗНЫМИ** **СЛОВАМИ**

# ПРИДАТОЧНЫЕ МЕСТОИМЕННО- ОПРЕДЕЛИТЕЛЬНЫЕ

СТОЯТ КАК ПЕРЕД, ТАК И  
ПОСЛЕ ОПРЕДЕЛЯЕМОГО СЛОВА

ОТНОСЯТСЯ К МЕСТОИМЕНИЮ В  
ЗНАЧЕНИИ СУЩЕСТВИТЕЛЬНОГО

ОБРАЗУЮТ СООТНОСИТЕЛЬНЫЕ  
ПАРЫ: [ ... тот], (*кто* ...); [...то],  
(*что*...); [... всякий], (*кто*...); [...таков],  
(*каков*...); [...такой], (*какой*...).

# ПРИДАТОЧНЫЕ ИЗЪЯСНИТЕЛЬНЫЕ

МОГУТ СТОЯТЬ ВЕЗДЕ, ЧАЩЕ  
ВСЕГО – ПОСЛЕ ГЛАВНОГО

ОТНОСЯТСЯ К ПОЯСНЯЕМОМУ  
СЛОВУ В ГЛАВНОМ В ЗНАЧЕНИИ  
РЕЧИ, МЫСЛИ, ЧУВСТВА; МОЖЕТ  
БЫТЬ УКАЗАТЕЛЬНОЕ СЛОВО

ПРИСОЕДИНЯЮТСЯ СОЮЗАМИ  
ИЛИ СОЮЗНЫМИ СЛОВАМИ

## СОЮЗЫ

*что*

*как*

*будто*

*чтобы*

*ли и др.*

## СОЮЗНЫЕ СЛОВА

*что, сколько*

*как, откуда*

*зачем, когда*

*куда, кто, где*

*почему и др.*

# ПРИДАТОЧНЫЕ МЕСТА

ОБОЗНАЧАЮТ МЕСТО ИЛИ  
ПРОСТРАНСТВО, ГДЕ ПРОИСХОДИТ ТО,  
О ЧЁМ ГОВОРИТСЯ В ГЛАВНОМ

ПРИСОЕДИНЯЮТСЯ **ТОЛЬКО**  
СОЮЗНЫМИ СЛОВАМИ: [там], (*где*);  
[туда], (*куда*); [оттуда], (*откуда*)

ОБЫЧНО СТОЯТ ПОСЛЕ ГЛАВНОГО,  
ЧАСТО ОТНОСЯТСЯ К УКАЗАТЕЛЬНОМУ  
СЛОВУ

# ПРИДАТОЧНЫЕ ВРЕМЕНИ

**ВОПРОСЫ:** КОГДА? С КАКИХ ПОР? ДО КАКИХ ПОР? СКОЛЬКО ВРЕМЕНИ?

**ТОЛЬКО СОЮЗЫ:** *когда, пока, лишь только, как только, едва, в то время как, после того как, с тех пор как, только что, чуть, покамест, покуда, прежде чем, нежели, раньше чем, перед тем как, прежде нежели и др.*

# ПРИДАТОЧНЫЕ СРАВНЕНИЯ

ОТНОСЯТСЯ КО ВСЕМУ ГЛАВНОМУ  
ПРЕДЛОЖЕНИЮ

ЧАЩЕ ВСЕГО СТОЯТ ПОСЛЕ  
ГЛАВНОГО

ПРИСОЕДИНЯЮТСЯ ТОЛЬКО  
СОЮЗАМИ: *как, точно, чем,  
словно, будто, как будто,  
как если бы.*

# ПРИДАТОЧНЫЕ ОБРАЗА ДЕЙСТВИЯ И СТЕПЕНИ

**ВОПРОСЫ:** КАК? КАКИМ ОБРАЗОМ? В  
КАКОЙ МЕРЕ? ДО КАКОЙ СТЕПЕНИ?

**ВСЕГДА СТОЯТ ПОСЛЕ ГЛАВНОГО**

**ПРИСОЕДИНЯЮТСЯ СОЮЗАМИ:**  
*что, чтобы, как, будто, словно,*  
*как будто, словно* **ИЛИ**

**СОЮЗНЫМИ СЛОВАМИ:** *как,*  
*сколько, насколько*



# ПРИДАТОЧНЫЕ ЦЕЛИ

**ВОПРОСЫ:** ЗАЧЕМ? С КАКОЙ  
ЦЕЛЬЮ? ДЛЯ ЧЕГО? ДЛЯ КАКОЙ  
ЦЕЛИ?

**ОТНОСЯТСЯ КО ВСЕМУ ГЛАВНОМУ**

**ПРИСОЕДИНЯЮТСЯ СОЮЗАМИ:**  
*чтобы, для того чтобы, с тем  
чтобы, затем чтобы, дабы, лишь  
бы, только бы.*

# ПРИДАТОЧНЫЕ УСЛОВНЫЕ

СОДЕРЖАТ УКАЗАНИЕ НА УСЛОВИЕ,  
ОТ КОТОРОГО ЗАВИСИТ  
ОСУЩЕСТВЛЕНИЕ ТОГО, О ЧЁМ  
ГОВОРИТСЯ В ГЛАВНОМ

МОГУТ СТОЯТЬ В ЛЮБОМ МЕСТЕ

ПРИСОЕДИНЯЮТСЯ СОЮЗАМИ:

*если, ежели, коли, как  
скоро, когда б, кабы и др.*

**СПП С ПРИДАТОЧНЫМИ  
УСЛОВНЫМИ СИНОНИМИЧНЫ  
ПРЕДЛОЖЕНИЯМ БЕЗ  
СОЮЗОВ, В КОТОРЫХ  
ПОВЕЛИТЕЛЬНОЕ  
НАКЛОНЕНИЕ ИМЕЕТ  
ЗНАЧЕНИЕ УСЛОВНОГО.**

**Например: Щепотки волосков  
лиса не пожалей, остался б  
хвост у ней.**

# ПРИДАТОЧНЫЕ ПРИЧИНЫ

**ВОПРОСЫ: ПОЧЕМУ? ПО КАКОЙ ПРИЧИНЕ?**

**ОБЫЧНО СТОЯТ ПОСЛЕ ГЛАВНОГО**

**ПРИСОЕДИНЯЮТСЯ СОЮЗАМИ:**  
*потому что, так как, поскольку,  
ибо, затем что, благо, оттого  
что, благодаря тому что,  
вследствие того что, ввиду того  
что, отчего, в силу того что и др.*

# ПРИДАТОЧНЫЕ СЛЕДСТВИЯ

ПРИСОЕДИНЯЮТСЯ КО ВСЕМУ  
ГЛАВНОМУ

СТОЯТ ПОСЛЕ ГЛАВНОГО

ПРИСОЕДИНЯЮТСЯ СОЮЗАМИ:  
*так что, отчего, почему  
и др.*

# ПРИДАТОЧНЫЕ УСТУПКИ

ОТВЕЧАЮТ НА ВОПРОСЫ: **НЕСМОТРЯ НА ЧТО? ВОПРЕКИ ЧЕМУ?**

ОТНОСЯТСЯ КО ВСЕМУ ГЛАВНОМУ

МОГУТ СТОЯТЬ В ЛЮБОМ МЕСТЕ

ПРИСОЕДИНЯЮТСЯ СОЮЗАМИ: *хотя, несмотря на то что, пусть, пускай, даром что* ИЛИ СОЮЗНЫМИ СЛОВАМИ С УСИЛИТЕЛЬНОЙ ЧАСТИЦЕЙ *ни: кто ни.* В ГЛАВНОЙ ЧАСТИ МОГУТ БЫТЬ ПРОТИВИТЕЛЬНЫЕ СОЮЗЫ: *но, а, однако, тем не менее, всё же.*

**ЕСЛИ СОСТАВНОЙ СОЮЗ  
СТОИТ В НАЧАЛЕ  
ПРЕДЛОЖЕНИЯ, ЗАПЯТАЯ  
СТАВИТСЯ ПОСЛЕ  
ПРИДАТОЧНОГО.**

**ЕСЛИ СОСТАВНОЙ СОЮЗ  
СТОИТ В СЕРЕДИНЕ  
ПРЕДЛОЖЕНИЯ, ОН МОЖЕТ  
ЧЛЕНИТЬСЯ НА ЧАСТИ.**

# ПРИДАТОЧНЫЕ ПРИСОЕДИНИТЕЛЬНЫЕ

СОДЕРЖАТ ДОБАВОЧНОЕ  
СООБЩЕНИЕ; НЕЛЬЗЯ ЗАДАТЬ ?

СТОЯТ ПОСЛЕ ГЛАВНОГО

ПРИСОЕДИНЯЮТСЯ КО ВСЕМУ  
ГЛАВНОМУ

ПРИСОЕДИНЯЮТСЯ СОЮЗНЫМИ  
СЛОВАМИ: *что, почему, отчего,  
зачем, куда, откуда.*



**Его не было дома, почему я и оставил записку. Пашня местами мелка и борозды редки – отчего и травы много. Бабушка решила ехать в деревню, с чем отец никак не мог согласиться. Он совсем не готовился к этому, почему и растерялся. В город мы уехали вместе, что было вполне естественно. Морозы стояли лютые, отчего и погибли сады.**

**ПРИДАТОЧНЫЕ**

**ПРИСОЕДИНИТЕЛЬНЫЕ**

**СИНОНИМИЧНЫ ССП С СОЮЗОМ И:**

*В ГОРОД МЫ УЕХАЛИ ВМЕСТЕ, ЧТО*

*БЫЛО ВПОЛНЕ ЕСТЕСТВЕННО. В*

*ГОРОД МЫ УЕХАЛИ ВМЕСТЕ, И ЭТО*

*БЫЛО ВПОЛНЕ ЕСТЕСТВЕННО.*

*МОРОЗЫ СТОЯЛИ ЛЮТЫЕ, ОТЧЕГО И*

*ПОГИБЛИ САДЫ. МОРОЗЫ СТОЯЛИ*

*ЛЮТЫЕ, И ПОЭТОМУ ПОГИБЛИ САДЫ.*

СПП С ВЗАИМООБУСЛОВЛЕННЫМИ  
ЧАСТЯМИ. НЕЛЬЗЯ ЗАДАТЬ ?, НЕЛЬЗЯ  
ВЫДЕЛИТЬ ГЛАВНОЕ И ПРИДАТОЧНОЕ.  
ИМЕЮТ ВРЕМЕННОЕ ЗНАЧЕНИЕ: **ЕЩЁ**  
**СОЛНЦЕ НЕ ДОШЛО ДО ПОЛОВИНЫ, КАК**  
**ВСЕ ЗАПОРОЖЦЫ СОБРАЛИСЬ В КРУГ.**  
**СРАВНИТЕЛЬНО-СОПОСТАВИТЕЛЬНОЕ:**  
**ЧЕМ НОЧЬ ТЕМНЕЙ, ТЕМ ЯРЧЕ ЗВУКИ.**  
**ЧЕМ БЛИЖЕ Я ПОДЪЕЗЖАЛ К ДОМУ, ТЕМ**  
**СИЛЬНЕЕ БИЛОСЬ СЕРДЦЕ. ЧЕМ СКОРЕЕ**  
**ДОГОРАЛ ОГОНЬ, ТЕМ ВИДНЕЕ**  
**СТАНОВИЛАСЬ ЛУННАЯ НОЧЬ.**

## Разграничение союзов и союзных слов.

Найти союз и союзное слово, сделать вывод о различии союзов и союзных слов.

Сравните: \_\_\_\_\_

что  
о

\_\_\_\_\_

1) Я написала слово, долго  
сказать не смела. (А. Ахматова)

\_\_\_\_\_

\_\_\_\_\_

ко

ль

\_\_\_\_\_

2) Мы верно уж поладим, рядом  
сядем. (И. Крылов)

# Вывод:

- В первом предложении *что* – союзное слово (что = какой) не только связывает придаточное предложение с главным, но и является главным членом предложения.
- Союзное слово всегда выделяется логическим ударением, его можно заменить другим союзным словом или членом предложения.
- Союз можно заменить другим союзом, а в некоторых случаях опустить:

Когда в товарищах согласья нет, на лад их дело не пойдет. (И.Крылов)

Если в товарищах согласья нет, на лад их дело не пойдет.

# Задания для самоконтроля:

Найдите главные и придаточные предложения, если есть – указательное слово:

- Трудился так крестьянин мой, что градом пот с него катился. (И. Крылов)
- Того, кого учителем считаю,  
Как тень прошел, и тени не оставил. (А. Ахматова)
- Мы детям клянемся, клянемся могилам,  
Что нас покориться никто не заставит. (А. Ахматова)

# Выводы:

- Вопрос к придаточному предложению можно поставить от слова или словосочетания в главном предложении. Придаточное предложение – это ответ на поставленный вопрос, его границы необходимо отметить знаками препинания.
- Указательное слово всегда находится в главном предложении, являясь его членом, позволяя задать вопрос к придаточному предложению и определить его вид.

# Лингвистический эксперимент

«Слово о полку Игореве» уникальное художественное произведение повествующее о воинских подвигах русичей в защиту родной земли.

1. Расставьте знаки препинания в данном предложении.
2. Переделайте предложение так, чтобы оно стало сложноподчинённым.
3. Запишите и подчеркните грамматические основы.
4. Начертите схему сложноподчинённого предложения.



## Ключ

«Слово о полку Игореве» -  
уникальное художественное  
произведение, /повествующее о  
воинских подвигах русичей в защиту  
родной земли/.

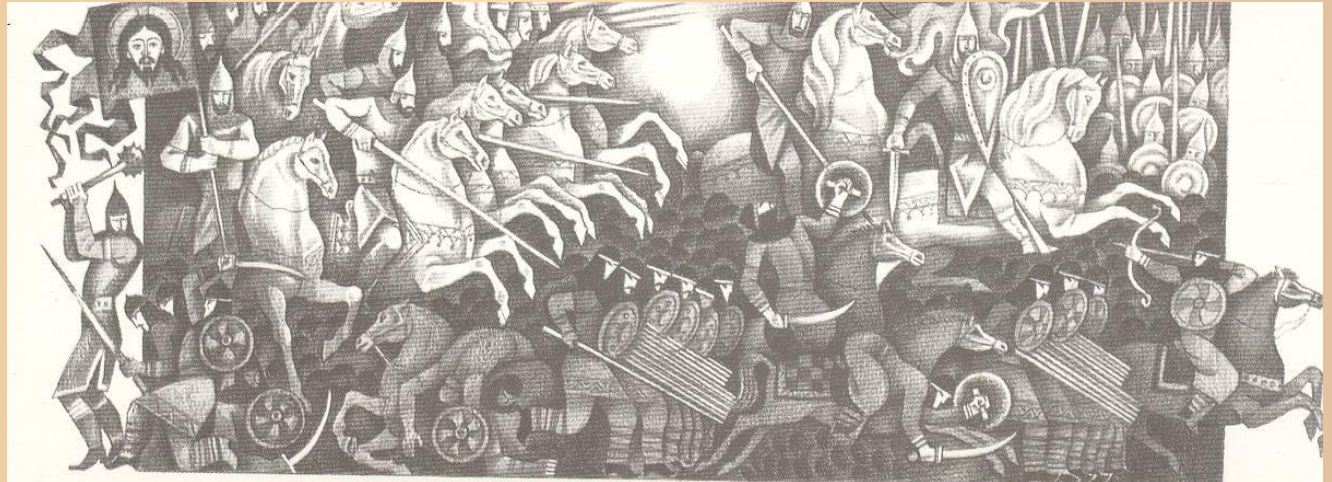


[«Слово о полку Игореве» -  
уникальное художественное  
произведение], (которое \_\_\_\_\_  
повествует о воинских подвигах  
русичей в защиту родной земли).

[сущ.], (которое...).

Над Русью нависла грозная опасность новых разрушительных вторжений, и автор «Слова...» призывает к сплочению всех русских князей.

Составьте схему предложения. Замените его сложноподчинённым с придаточным, отвечающим на вопросы: *почему? по какой причине?*



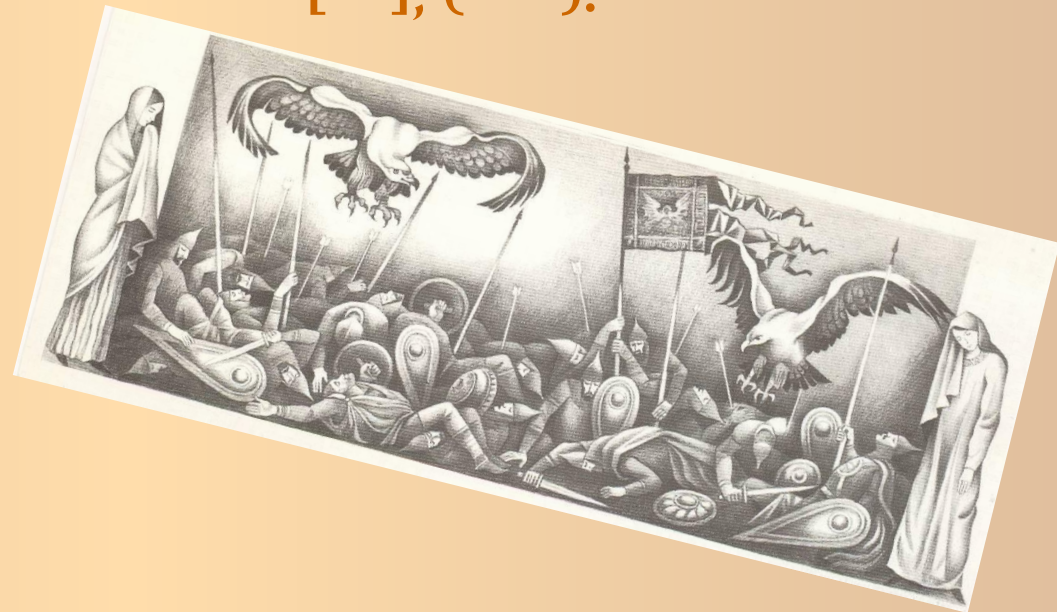


[Над Русью нависла грозная опасность новых разрушительных вторжений], и [автор «Слова...» призывает к сплочению всех русских князей].

[ ], и [ ].

Над Русью нависла грозная опасность новых разрушительных вторжений], (поэтому автор «Слова...» призывает к сплочению всех русских князей).

[ ], ( ).



1. [...глагол. + указ. слово *так* ],  
(союзн. слово *как...*).
2. [... *туда* ], ( *где...*).
3. (Пока ...), [... ].
4. [...сущ. + указ. слово *то* ],  
(союзн. слово *которое...*).
5. (союзн. слово *кто*), [   
указ. слово *тот...* ].

6. [...оттого], (что...).

7. [...глаг. ], (союзн. слово что...).

8. (Несмотря на то что...), [... ].

9. [...], (чтобы...), ... ].

10. [... ], (словно...).

11. [...], (если...), ... ].



12. [... ], (потому что...).

# Распределительно-цифровой диктант.

*Задание:* прослушать предложения и записать в 3 столбика номера предложений:

**в 1-й столбик – СПП с придаточными определительными;**

**во 2-й - СПП с придаточными изъяснительными;**

**в 3-й – СПП с придаточными обстоятельными.**



**Расставьте знаки препинания в  
следующих предложениях,  
определите виды  
придаточных.**

**Обозначьте средства связи  
главного и придаточного  
предложений (союзы или  
союзные слова).**

**1) Несмотря на то что встало солнце было холодно. 2) Чем ближе подходит дневная съемка к концу тем ворчливее и бесцеремоннее делается землемер. 3) И невольно мысли Воропаева вернулись к тому дому у порога которого он сидел. 4) Мы не хотим чтоб кровью и огнём залить весь мир война опять сумела. 5) Так как вы на все предметы смотрите с их смешной стороны то и положиться на вас нельзя.**





**6) Нам обязательно нужно сделать зарисовки гор когда мы сделаем привал.**

**7) Водитель для того чтобы люди схлынули застопорил машину напротив калитки. 8) Мы появлялись там где немцы и не подозревали нашего присутствия. 9) Кто посеял тот и пожал. 10) Если светит солнце и на небе нет облаков то пение и запах сена чувствуются сильнее.**



**11) Если же никого не было дома то я оставался и ждал, разговаривал с няней, играл с ребенком. 12) За час тут происходят изменения какие не могут даже сниться пехоте-матушке!**

**13) Листопад велел запустить мотопилу (чтобы мать посмотрела на его работу.)**

**14) От нечего делать Егорушка поймал в траве скрипача поднес его в кулаке к уху и долго слушал пока тот играл на своей скрипке. 15) Было уже совсем тепло хотя кругом лежал рыхлый, тяжелый снег.**



**16) У него ничего не клеилось что бы он ни предпринимал. 17) Лед на реке тоже истончился и посинел а местами уже и тронулся так что идти на лыжах было опасно... 18) Ежели человек без корней без почвы без своего места неверный это человек. 19) Он не явился на занятия потому что срочно нужно было уехать. 20) Куда конь с копытом туда и рак с клешней. 21) И как раз это было то время когда жена стала часто отлучаться. 22) Дыхание становилось все глубже и свободнее по мере того как отдыхало и охлаждалось его тело...**



# ПРОВЕРЬ СЕБЯ

1. Образа действия.
2. Места.
3. Времени.
4. Определительное.
5. Местоименно-определительное.
6. Причины.
7. Изъяснительное.
8. Уступительное.
9. Цели.
10. Сравнительное.
11. Условное.
12. Причины.



## ПРОВЕРЬ СЕБЯ

Ключ: 1-й столбик – 2, 3, 6, 10;

2-й столбик – 1, 4, 12;

3-й столбик – 5, 7, 8, 9, 11.



1) **Несмотря на то что** встало солнце, было холодно. (**уступки, союз**). 2) **Чем** ближе подходит дневная съёмка к концу, **тем** ворчливее и бесцеремоннее делается землемер. (**соотносительное, сравнительно-сопоставительное, союз**).

3) И невольно мысли Воропаева вернулись к тому дому, у порога **которого** он сидел. (**определятельное, союзное слово**).

4) Мы не хотим, **чтоб** кровью и огнём залить весь мир война опять сумела.

(**изъяснительное, союз**). 5) **Так как** вы на все предметы смотрите с их смешной стороны, то и положиться на вас нельзя. (**причины, союз**)



6) Нам обязательно нужно сделать зарисовки гор, **когда** мы сделаем привал. **(времени, союз)**

7) Водитель, **для того чтобы** люди схлынули, застопорил машину напротив калитки. **(цели, союз)** 8) Мы появлялись там, **где** немцы и не подозревали нашего присутствия. **(места, союзное слово)**

9) **Кто** посеял, тот и пожал. **(местоименно-определительное, союзное слово)**. 10) **Если** светит солнце и на небе нет облаков, то пение и запах сена чувствуются сильнее. **(условия, союз)**



- 11) **Если** же никого не было дома, то я оставался и ждал, разговаривал с няней, играл с ребенком. **(условия, союз)**
- 12) За час тут происходят изменения, **какие** не могут даже сниться пехоте-матушке!  
**(определительное, союзное слово).**
- 13) Листопад велел запустить мотопилу, **чтобы** мать посмотрела на его работу.  
**(цели, союз)**
- 14) От нечего делать Егорушка поймал в траве скрипача, поднес его в кулаке к уху и долго слушал, **пока** тот играл на своей скрипке. **(времени, союз)**
- 15) Было уже совсем тепло, **хотя** кругом лежал рыхлый, тяжелый снег. **(уступки, союз)**





16) У него ничего не клеилось, **что бы он ни** предпринимал. (**уступки, союзное слово**).

17) Лед на реке тоже истончился и посинел, а местами уже и тронулся, **так что** идти на лыжах было опасно... (**следствия, союз**).

18) **Ежели** человек без корней, без почвы, без своего места, неверный это человек. (**условия, союз**). 19) Он не явился на занятия, **потому что** срочно нужно было уехать. (**причины, союз**).

20) **Куда** конь с копытом, туда и рак с клешней. (**места, союзное слово**). 21) И как раз это было то время, **когда** жена стала часто отлучаться. (**определительное, союзное слово**). 22) Дыхание становилось все глубже и свободнее, **по мере того как** отдыхало и охлаждалось его тело... (**времени, союз**).

## Задание №1.

Найдите среди предложений сложносочинённые (знаки препинания не расставлены). Ответ дайте в виде цифрового ряда.

1. Он поглядел на неё и злоба выразившаяся на её лице испугала и удивила его. (Л. Толстой)
  2. На всём пути от Алдана и до Лены встретилось не более десятка одиноких дорожных домиков да небольшой посёлок в верховьях Амги. (А. Шахов)
  3. Лошадь почувствовав облегчение пойдёт быстрее и вам придётся не только идти но местами трусить...(В. Солоухин)
  4. Было необыкновенно до жути тихо и лишь лягушки надрывались в плавнях на той стороне да изредка в небе гудели самолёты наши шли на Берлин.  
(Б. Полевой)
  5. Но кофий стыл нетронутым в чашках и не тронуты были наполненные ликером узкие рюмки. (Ю. Гаецкий)
- Стараясь делать как можно меньше быстрых движений и прислушиваясь к пролетавшим всё чаще и чаще мимо пчёлам он дошёл по тропинке до избы. (Л. Толстой)

## Задание № 1 (продолжение)

7. Тотчас за окном вскрикнул петух рывшийся в грядке с огурцами и не оглядываясь помчался на сухих жилистых ногах прочь в глубину двора. (К. Паустовский).
8. Жизнь каждого принадлежит Отечеству и не удаљство а только истинная храбрость приносит пользу. (П. Нахимов)
9. Газеты принесли вечером и только на другой день смогли их прочитать.
10. Иногда наоборот в поле поднималась метель и позёмка гнала снег по дороге. (Н. Петухов)

Являются сложносочинёнными предложения: \_\_\_\_\_

## Задание №2.

Назовите условие, согласно которому запятая на границе частей сложносочинённого предложения не ставится(знаки препинания расставлены).

1. Скоро из земли по корням поступят первые капли сока, лопнут почки и деревья выбросят зелёную листву.(Г. Федосеев)\_\_\_\_\_
2. С четырёх часов Невский проспект пуст и вряд ли вы его встретите там хотя бы одного чиновника. (Н. Гоголь)\_\_\_\_\_
3. Только шуршали крахмальные юбки горничной да неслышно скользили из рук игроков атласные карты и жили своей таинственной молчаливой жизнью, особой от жизни игравших в них людей.  
(Л. Андреев)\_\_\_\_\_
4. Как уже сообщалось, погода была чудесная и урожай был убран вовремя.  
\_\_\_\_\_
5. Гладко прилизанная голова его была на этот раз всклокочена и редкие жёлтые волосики стояли, как у дикобраза.

# Домашнее задание:

выбрать из художественных текстов  
шесть сложноподчинённых предложений,  
произвести синтаксический разбор одного  
из них.

*Желаю успехов!*

