

ЯЗЫК СРЕДСТВА ВЫРАЗИТЕЛЬНОСТИ.

. Выразительность речи

Стр. 154- сокращаем текст.

- Выразительная речь не только информирует, но и эмоционально воздействует на читателей и слушателей, поэтому она применяется в художественной, разговорной и публицистической речи, а в научной и официально-деловой речи её использование неуместно

№397 – определите основную мысль текста.

- Интересным собеседником является тот, кто владеет искусством слова – умением эмоционально передавать информацию

№397(2)

- При-у-краш-ен-а, вы-дум-а-н-а, у-стро-ен, сказ-а-н-о
- Приукрашена – прич., т. к.
- 1.какова? Что сделана?(от гл. приукрасить)
- 2.н.ф.-приукрашенный, страд., сов.в., пр.вр., неперех., кратк., ед.ч., ж.р.
- 3.сказ.

№398.

- Сходство:
- тема – «Одуванчик»



- Различия:
- стиль речи,
- то есть сфера использования (учебно-научная литература, художественная литература, периодические издания, инструкция),
- Коммуникативная задача(сообщение и/или воздействие),
- стилевые черты (точность, однозначность, краткость (лаконизм), объективность, отсутствие эмоциональности; конкретность, образность, эмоциональность),
- использованные языковые средства (термины; глаголы в 1-ом лице единственном числе, односоставные определённо-личные предложения; изобразительно-выразительные средства языка)
- 1-научный
- 2-худож.
- 3-офиц.-деловой
- 4.публиц.
- 5-худож.

№398(3)

- Ярко-жёлтое солнышко цветка загорелось в траве. Тонкие изумрудно-шелковистые лепестки, словно лучики, **раскинулись** во все стороны.
- Огромный, **тяжело** гудящий шмель опустился на это солнышко, **обхватил** своими **мохнатыми** сильными лапами лепестки и пьёт **хоботком** сладковато-горький **нектар**. На ночь закрылся лимонно-жёлтый цветок, а утром открылся. И опять прилетел мохнатый шмель.
- Но однажды прилетевший шмель **не** узнал своего цветка. Пушистый белый шарик был вместо ярко-жёлтого солнышка. Дунул ветер, и полетели во все стороны от шарика нежно-белые парашютики. Пушинка, а под ней на тонком волоске- **семечко...**

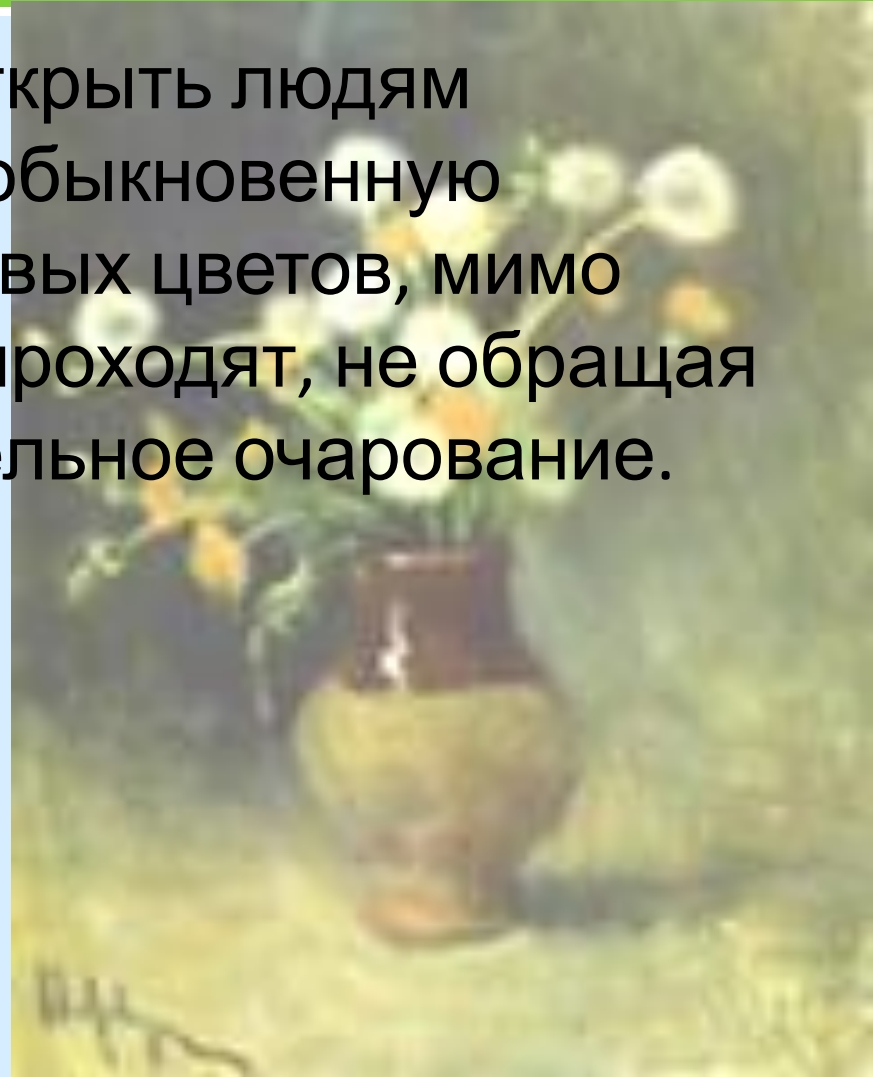
№399

И.И.Левитан. Одуванчики.



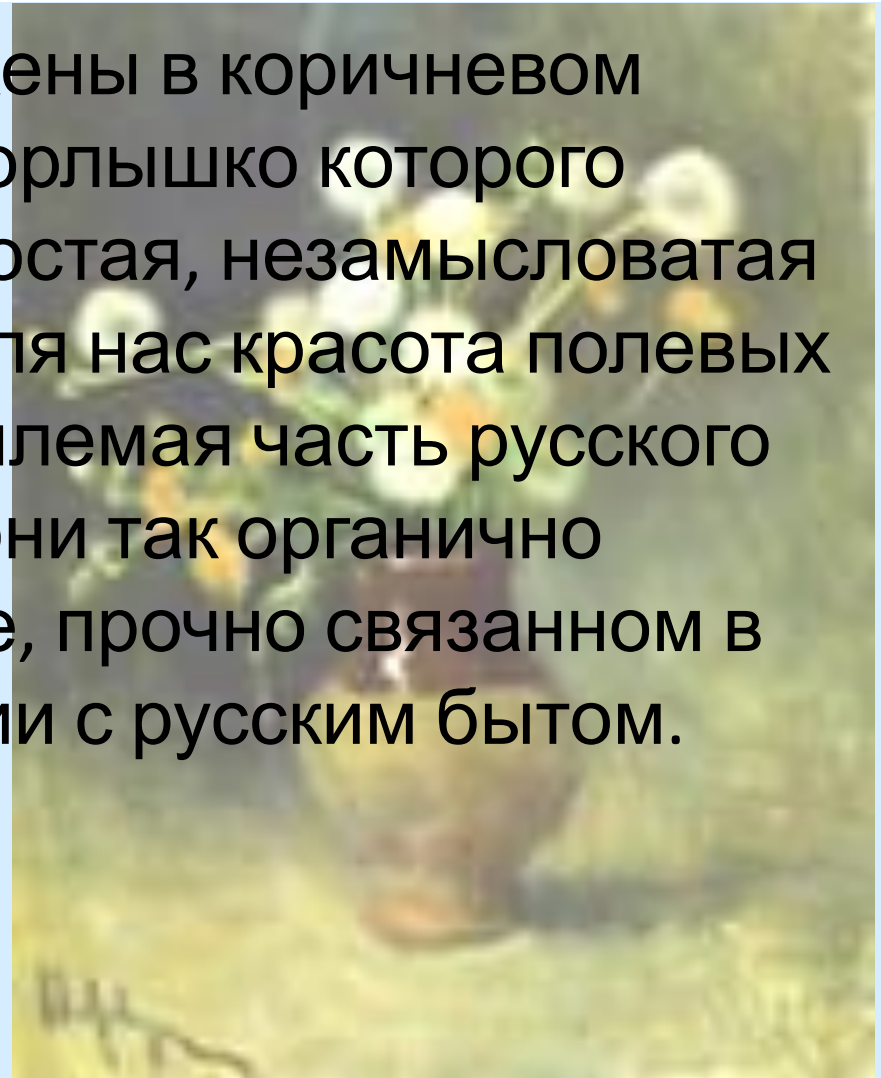
Как вы думаете, почему для своего натюрморта И.И. Левитан выбрал одуванчики?

- Художник стремился открыть людям скромную красоту и необыкновенную прелесть простых полевых цветов, мимо которых люди обычно проходят, не обращая внимания на их трогательное очарование.



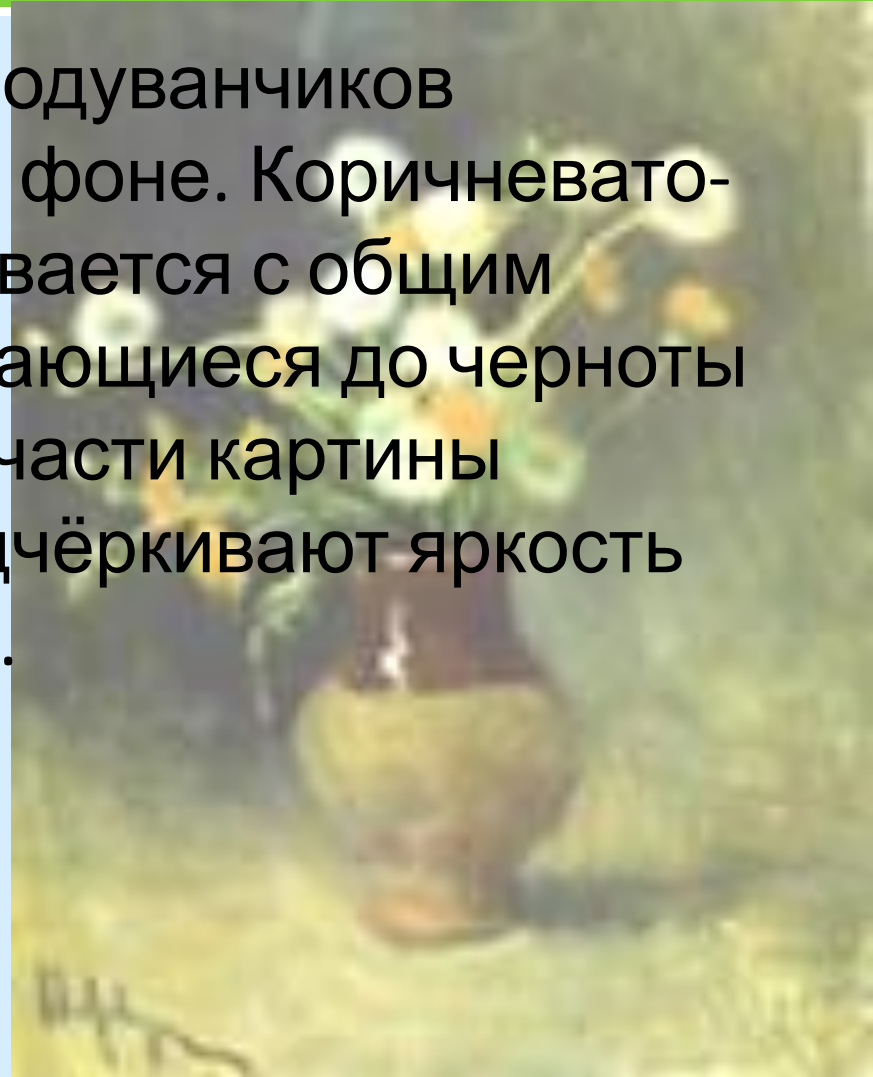
В каком сосуде изображены одуванчики? Почему?

- Одуванчики изображены в коричневом глиняном кувшине, горлышко которого облито глазурью. Простая, незамысловатая и такая привычная для нас красота полевых цветов – это неотъемлемая часть русского пейзажа, и поэтому они так органично смотрятся в кувшине, прочно связанном в нашем представлении с русским бытом.



Каков общий колорит картины?

Жёлтые и белые цветы одуванчиков изображены на тёмном фоне. Коричневато-серый тон кувшина сливается с общим фоном картины, а сгущающиеся до черноты тени в правой верхней части картины обрамляют цветы и подчёркивают яркость белых и жёлтых цветов.



Опишите одуванчики, изображённые на картине.

В чём особенности натюрморта?

- В букет, изображённый И.И. Левитаном, собраны и ярко-жёлтые, и белые, уже отцветшие одуванчики, и нераспустившиеся бутоны – как будто изображена простая история каждого цветка от бутона до пушистого белого шарика. Букет не складывали специально, не подбирали цветы по длине, и поэтому цветы выглядят так живо и естественно.

