



X МЕЖДУНАРОДНАЯ
ПРАКТИЧЕСКАЯ КОНФЕРЕНЦИЯ

БЕЛЫЕ НОЧИ ФАНДРАЙЗИНГА

САНКТ-ПЕТЕРБУРГ | МАЙ 22 - 25, 2017

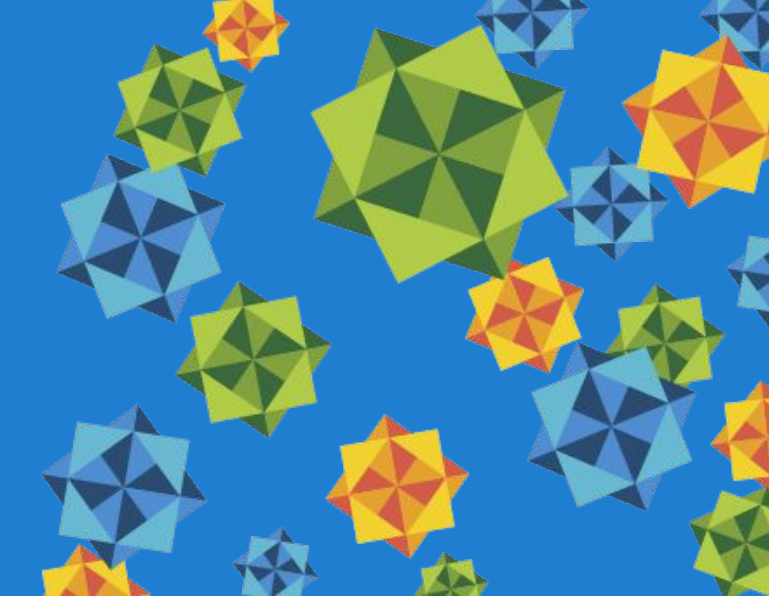
День социального предпринимательства

Анастасия Москвина, ЦРНО

FR.CRNO.RU



22 мая - День социального предпринимательства



Социальное предпринимательство \neq фандрайзинг

Социальное предпринимательство (СП)

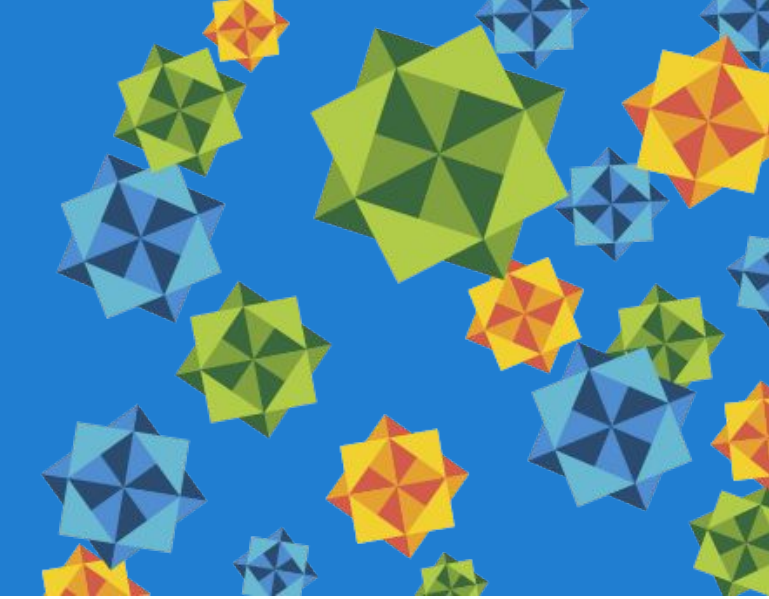


Законопроект о СП (январь 2017) предлагает относить к СП предприятия МСБ, на которых трудятся инвалиды, одинокие (с детьми до семи лет) и многодетные родители, пенсионеры, выпускники детских домов в возрасте до 21 года, лица, освобожденные из мест лишения свободы. Среднесписочная численность таких работников в совокупности должна составлять не менее 30%, а их доля в фонде оплаты труда — не менее 25%.

А также - МСП, которые своей деятельностью помогают людям, оказавшимся в сложной жизненной ситуации (например, улучшает условия их жизнедеятельности в сферах: здравоохранение, физкультура и массовый спорт, дошкольное образование, детские кружки, социальный туризм, культурно-просветительская деятельность.

- при условии, что доля доходов от этой деятельности составляет не менее 70% в их общем объеме.

Социальное предпринимательство - определения



Социальное предпринимательство - это новаторская деятельность, изначально направленная на решение или смягчение социальных проблем общества на условиях самоокупаемости и устойчивости.

По сути, социальное предпринимательство — это бизнес-решение социальной проблемы.

Критерии социального предпринимательства:

>> социальная миссия;

>> предпринимательский подход;

>> инновационность (новаторство в решении социальной проблемы, новая комбинация ресурсов, новая услуга для региона);

>> тиражируемость;

>> самоокупаемость и финансовая устойчивость.

Фонд «Наше будущее»

Социальное предпринимательство - определения

Социальные предприятия - бизнес предприятия, организованные в социальных целях и для решения социальной проблемы, отвечающие критериям:

- 1) преобладание социальной цели над получением экономического эффекта от деятельности;
- 2) решение (ослабление остроты) реально существующей социальной проблемы, на которое направлена деятельность организации;
- 3) самоокупаемость и финансовая устойчивость организации обеспечивается преимущественно продажей товаров и услуг (а не получение грантов либо иной формой помощи внешних благотворителей);
- 4) наличие инновации в достижении результатов деятельности (социальная или экономическая инновация, инновационная комбинация социальных, материальных, финансовых ресурсов и проч.);
- 5) наличие поддерживающей ценностной сети (социальная, профессиональная, этническая и пр. группа)

Московская А.А., НИУ ВШЭ

Социальное предпринимательство - субъекты

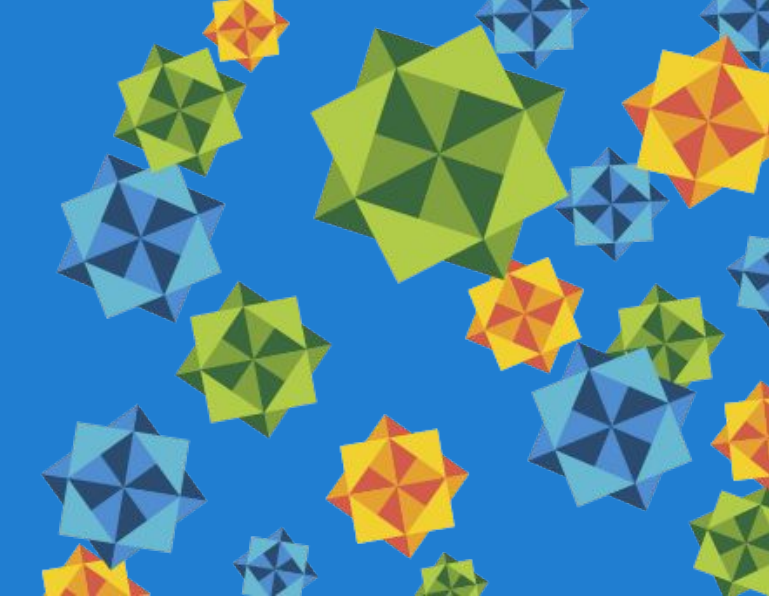


- Субъекты малого и среднего предпринимательства
 - ИП
- и
- СО НКО, ведущие приносящую доход деятельность

Программа Центра РНО «Социальное предпринимательство»

- Клуб социальных предпринимателей – с 2015 г.
- Социальный акселератор (Программа Сопровождения социальных стартапов) :
 - 2015-2016 (8 мес.) – 10 стартапов на выходе
 - 2016 (3 мес.) – 11 стартапов на выходе
 - 2017 г. до 2 июня - новый набор

Клуб СП: участники и спикеры



Клуб СП ездит в гости: экскурсия на обувную фабрику «ТИБОЖ», Кайкино, Легко-легко



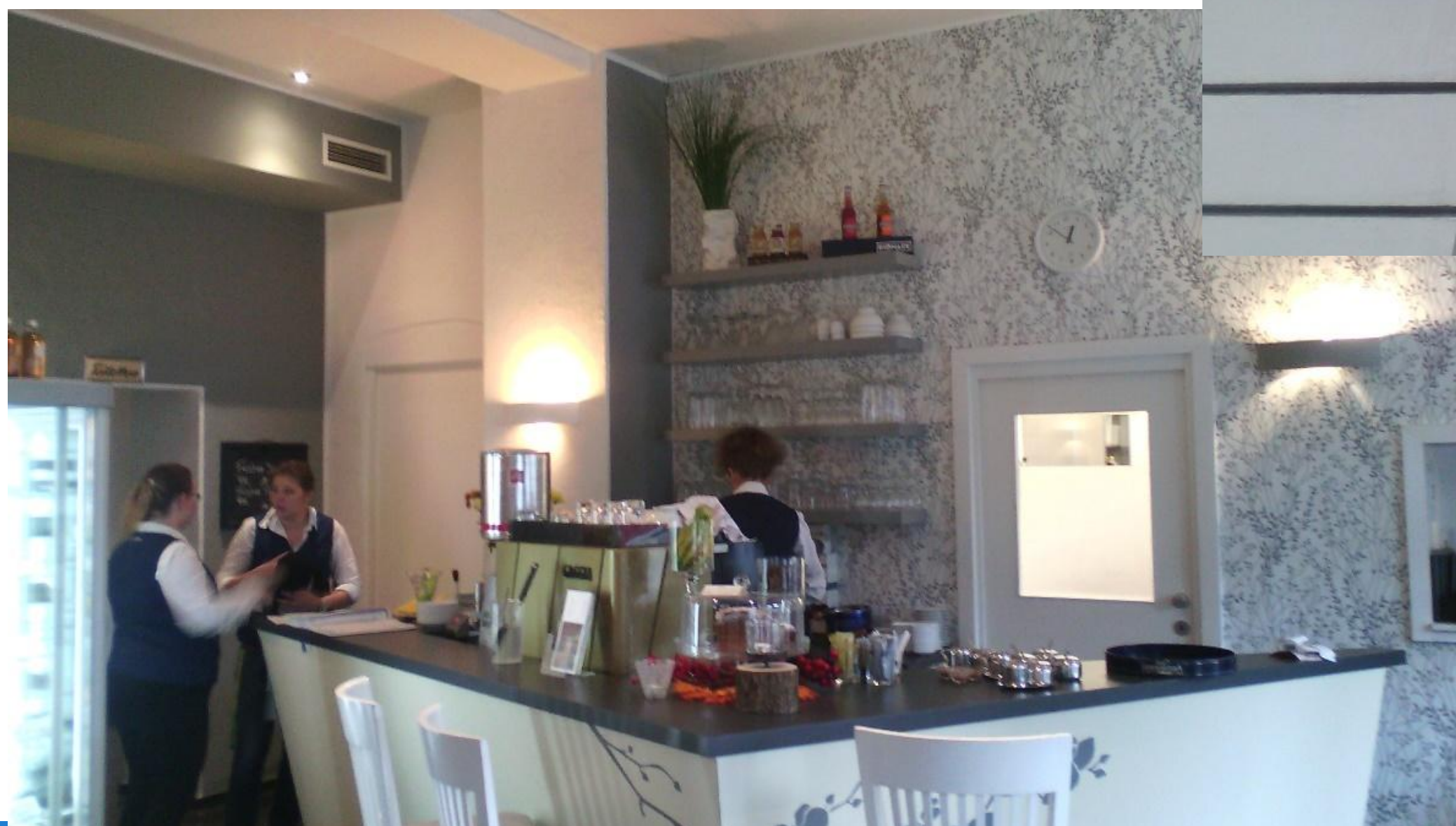
Клуб СП ездит в гости: Стажировка (Study visit), г. Берлин



Кафе
г. Берлин

«Шелковая

НИТЬ»,



Отличного дня Социального предпринимательства!

Контакты:

Анастасия Москвина

Руководитель направления «Социальное предпринимательство»

a.moskvina@crno.ru

Skype: aymoskvina

+7 812 718 37 94 (office)

Клуб социальных предпринимателей

<https://vk.com/cspcrno>

<https://www.facebook.com/clubsocp/>