

Институт семьи и брак



Что такое семья?

- **СЕМЬЯ** - это сложное социальное образование.
- Исследователи определяют ее как исторически конкретную систему взаимоотношений между супругами, между родителями и детьми, как малую группу, члены которой связаны брачными или родственными отношениями, общностью быта и взаимной моральной ответственностью, как социальную необходимость, которая обусловлена потребностью общества в физическом и духовном воспроизводстве населения.

Семья как малая социальная группа.

- Условные (номинальные) и реальные;
- Формальные и неформальные;
- Референтные, нереферентные и антиреферентные;
- Высокоразвитые и слаборазвитые.



Семья как социальный институт

- комплекс существующих в обществе социальных норм, санкций, образцов поведения, прав и обязанностей, регулирующих отношения между супругами, родителями и детьми.

- семья
- государство
- общество

Семья как социальный институт – это комплекс

социальных норм

образцов поведения

прав и обязанностей

1. Регулируют отношения между супругами, родителями и детьми.
2. Воздействуют со стороны общества на семейные отношения

Основа – семейные роли (супружеские, родительские, детские, межпоколенные, внутриспоколенные)

Семейные роли:

Первая группа - супружеские (жена и муж).

Вторая группа - родительские (мать и отец).

Третья группа - детские (сын, дочь, сестра, брат и т. д.).

Четвертая группа - межпоколенные (дед, бабушка, прадед, внучка, правнук и т. д.).

Пятая группа - внутрипоколенные (старший сын, старшая дочь, младший брат, младшая сестра и т. д.).

Семейные роли — один из видов социальных ролей.

- 1. Ответственный за материальное обеспечение семьи.
- 2. Хозяин - хозяйка.
- 3. Роль ответственного по уходу за младенцем.
- 4. Роль воспитателя.
- 5. Роль сексуального партнера.
- 6. Роль организатора развлечений.
- 7. Организатор семейной субкультуры.
- 8. Роль ответственного за поддержание родственных связей.
- 9. Роль «психотерапевта».

Функции семьи

как малой группы и психологической общности.

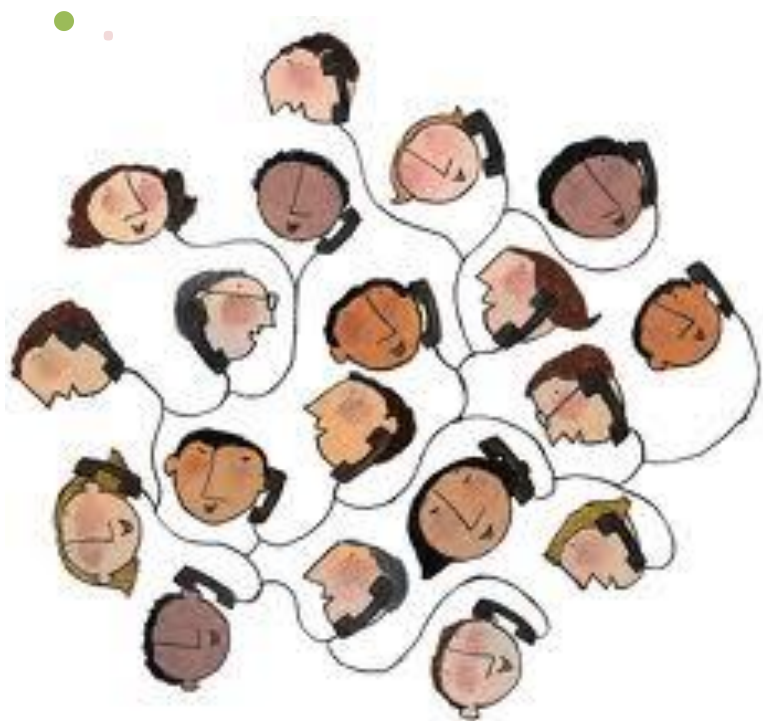
- Репродуктивная функция.
- Функция социализация.
- Функция эмоционального удовлетворения.
- Статусная функция.
- Защитная функция.
- Экономическая



Семейные роли и нормы, включенные в институт семьи, ориентированы на удовлетворение важных социальных потребностей.

Потребности общества

Потребности семьи



репродуктивная
воспитательная
хозяйственно-экономическая
эмоционально-психологическая
рекреационная
социально-статусная
сексуальная

Нормативные механизмы

Юридические -

регламентируются
законодательством;

Культурные -

регламентируются
ценностными установками;

Этические - регламентируются
обычаями, традициями.


Семейные ценности

1. Верность
2. Постоянство
3. Любовь
4. Уважение
5. Толерантность
6. Взаимный интерес
7. Понимание

Семейные ценности:

- 1) ценности супружества;
- 2) ценности, связанные с демократизацией отношений в семье;
- 3) ценности родительства, воспитания детей;
- 4) ценности родственных связей;
- 5) ценности, связанные с саморазвитием;
- 6) ценности внесемейных коммуникаций;
- 7) ценности профессиональной занятости.

Социальный институт брака.

Наименование вида	Его характеристика
Юридический брак 	Союз мужчины и женщины. Добровольный союз. Союз, заключенный с соблюдением определенных правил, установленных законом. Союз, целью которого является создание семьи. Союз, который порождает взаимные личные и имущественные права и обязанности супругов
<u>Гражданский брак</u> Фактический	Это длительное открытое совместное проживание мужчины и женщины в незарегистрированном на законных основаниях браке, даже если они ведут совместное хозяйство и воспитывают общих детей. Такой брак порождает лишь отношения материнства и отцовства, которые создают определенный объем прав (например, право детей наследовать имущество любого из родителей). Сожители (с юридической точки зрения супругами их назвать нельзя) не могут по закону наследовать имущество друг друга
Церковный брак	Это брак, который в России не влечет юридических последствий с точки зрения государства и регулируется только нормами внутрицерковного (канонического) права

Основные формы брака

- **Эндогамный** (между мужчинами и женщинами, принадлежащими к одной и той же социальной группе или общине).
- **Моногамный**
- **Экзогамный** (нормы требовали выбирать брачных партнеров за пределами своей общности).
- **Полигамный**
(**полигиния** - брак одного мужчины с двумя и более женщинами, и **полиандрия** - брак нескольких мужчин с одной женщиной).

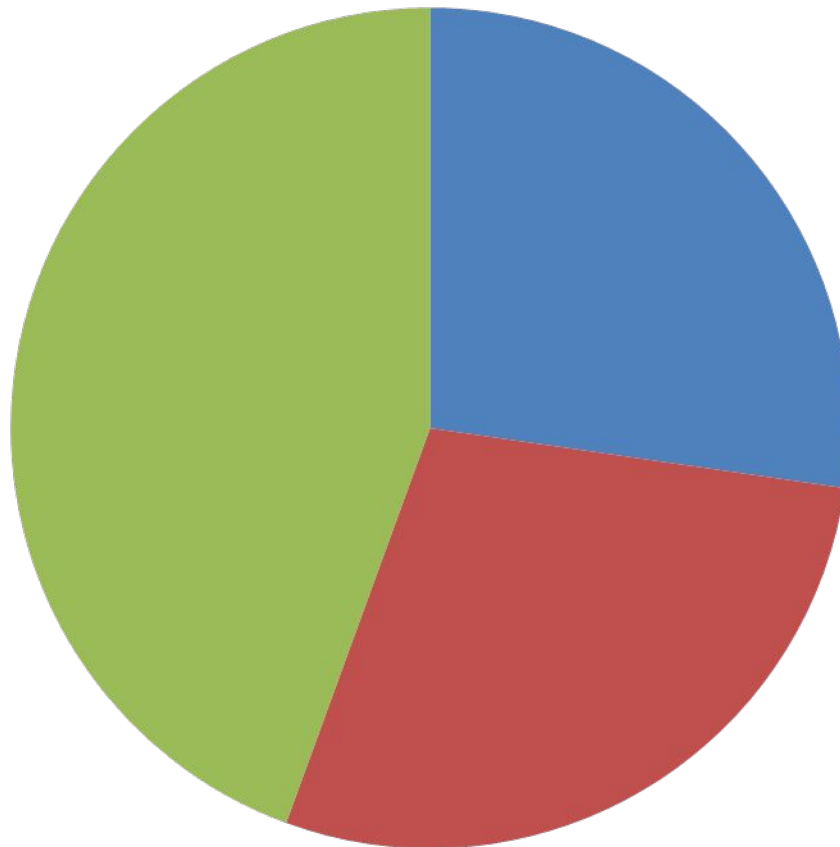
ТЕНДЕНЦИИ РАЗВИТИЯ СЕМЬИ

В СОВРЕМЕННОМ МИРЕ.

- 1. Замена традиционных ролей, которые играли муж и жена;
- 2. Преобладание нуклеарных семей;
- 3. Снижение ценности семьи с детьми, единства всех семейных поколений;
- 4. Рост числа неполных семей;
- 5. Усиливается девиантное поведение в семье - злоупотребление алкоголем и наркотиками, семейное насилие;
- 6. Семья перестает зависеть от социальных норм и санкций (законы, нравы, обычаи, общественное мнение, традиции, ритуалы) и все больше зависит от межличностных отношений, взаимной привязанности, взаимопонимания;
- 7. Уменьшается число законных браков, растет число свободных;
- 8. Рост социальных сирот.

Статистика семейных отношений в РФ

Кто в доме хозяин?



- Мена (мать)
- Муж (отец)
- Все равны

Жена (мать) – 27,4%
Муж (отец) – 28,3%
Все равны – 44,3%

Браки и разводы в

Тыс **России** На 1000 человек населения

Годы

браков

разводов

браков

разводов

1992

1053,7

639,2

7,1

4,3

1995

1075,2

665,9

7,3

4,5

2000

897,3

627,7

6,2

4,3

2001

1001,6

763,5

6,9

5,3

2002

1019,8

853,6

7,1

5,9

2003

1091,8

798,8

7,6

5,5

2004

979,7

635,8

6,8

4,4

2005

1066,4

604,9

7,5

4,2

2006

1113,6

640,8

7,8

4,5

2007

1262,5

685,9

8,9

4,8

2008

1179

703,4

8,3

5

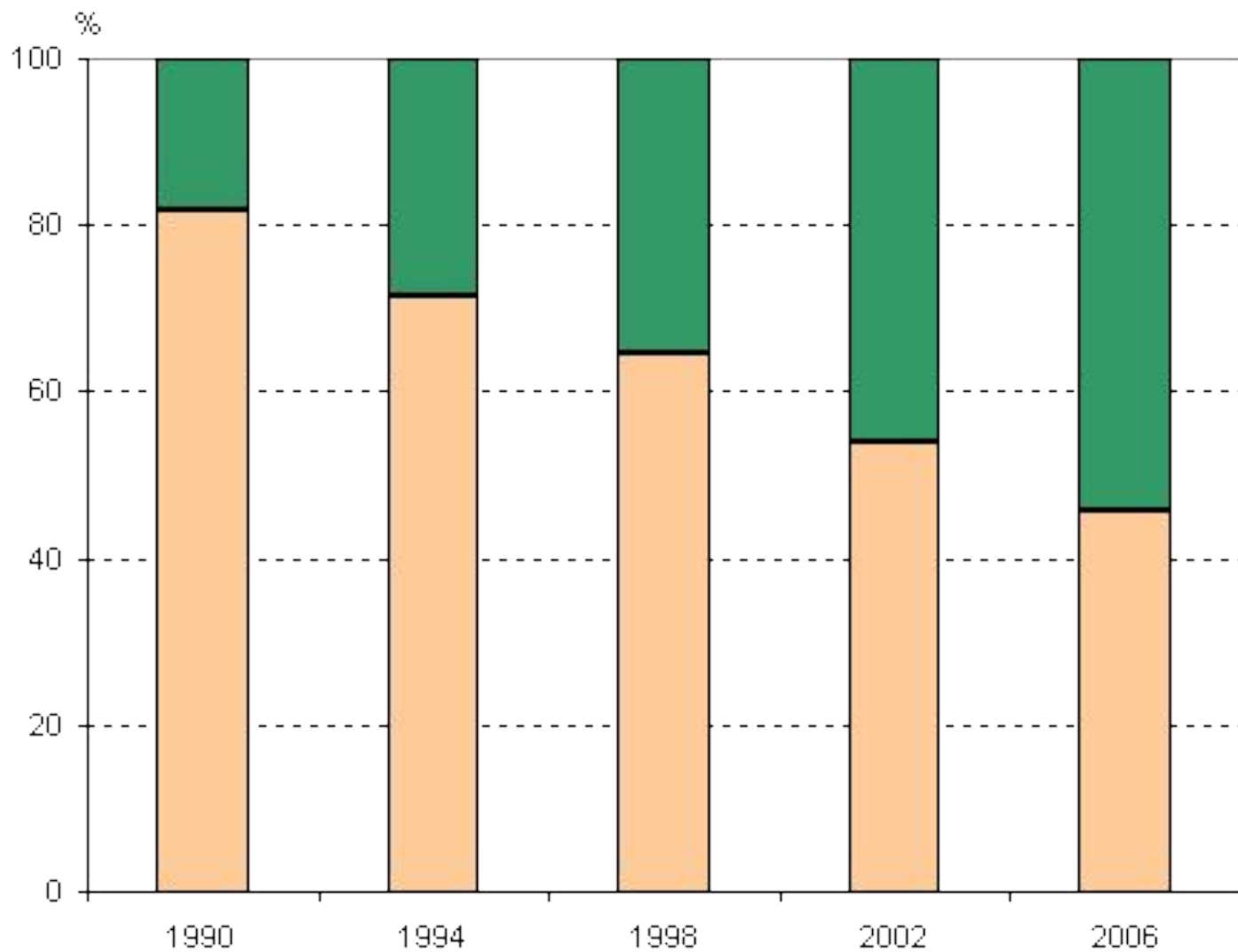
2009

1199,4

699,4

8,5

4,9



■ Родившиеся вне зарегистрированного брака
■ Родившиеся в зарегистрированном браке

Распределение разведенных по основным причинам распада брака, %

Измена, ревность, неудовлетворенность интимными отношениями – 18,1%

Другое – 4,3%

Конфликты из-за жилищных и материальных проблем – 21,6%

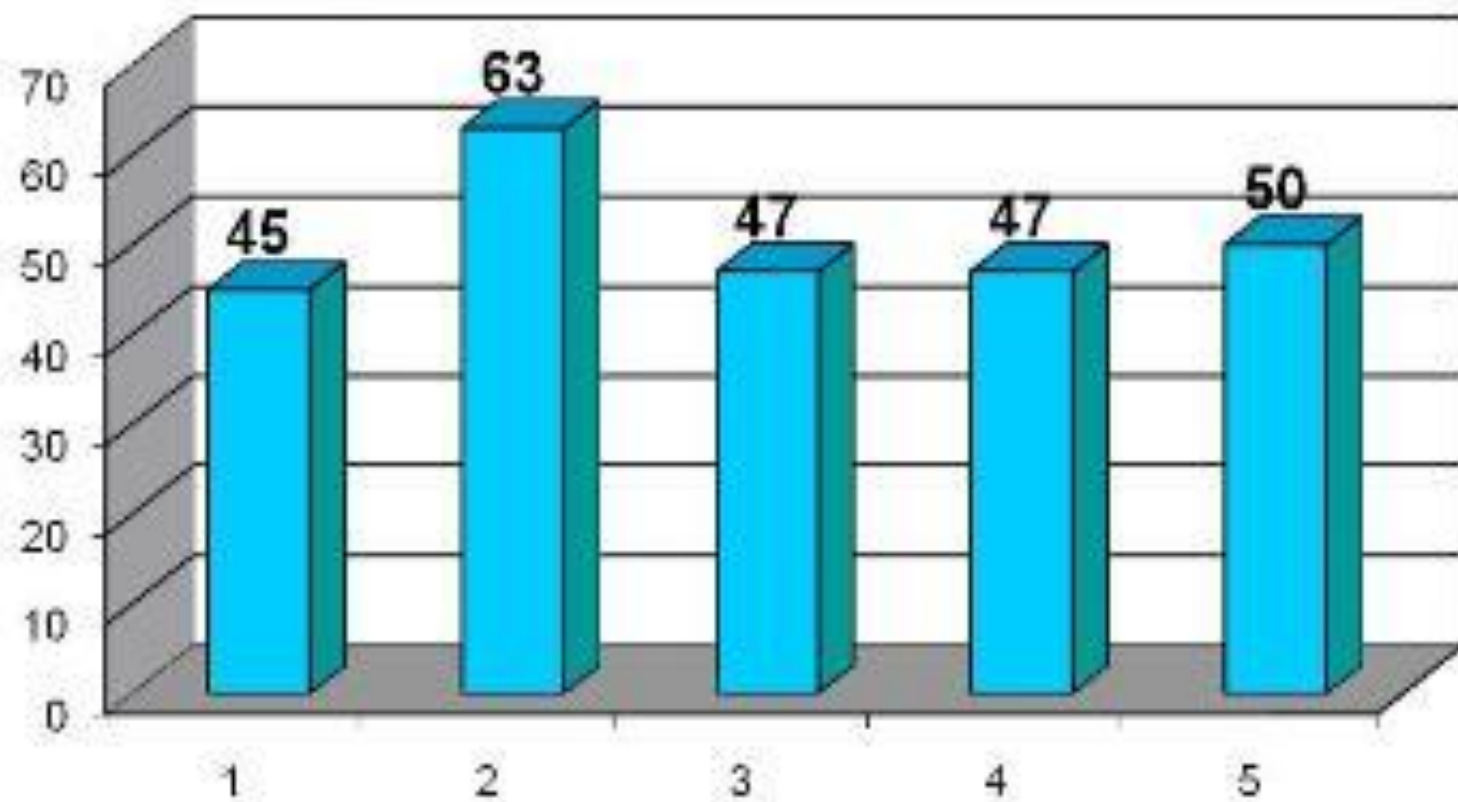


Конфликт интересов, отчуждение в семейных отношениях – 26,6%

Асоциальные проявления: злоупотребление алкоголем, насилие в семье, употребление наркотиков – 24,8%

Проблемы со здоровьем, в том числе невозможность иметь детей по состоянию здоровья – 4,6%

Динамика регистрации расторжения браков за 9 месяцев



Отношение к семье и браку

