



СЕМЬЯ

И


БРАК.

*«Семья – величайшая ценность жизни,
играющая огромную роль в определении
всей судьбы человека»*

План урока:

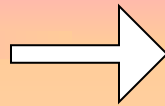
1. Что такое семья?
2. Функции семьи.
3. Понятие брака.
4. Этапы становления брачно-семейных отношений. Типы семей.
5. Основные черты патриархальной семьи.
6. Современная семья: кризис или поиски счастья?



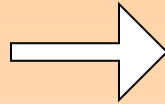


**СЕМЬЯ – основанная на
браке или кровном родстве
малая группа, связанная
общностью быта, взаимной
помощью, моральной и
правовой ответственностью.**

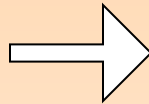
**ВАЖ
НЕЙ
ШИЕ
ФУН
КЦИИ
И
СЕМЬ
И**



Репродуктивная функция – воспроизводство в численности детей численности родителей



Воспитательная функция: семья оказывает решающее влияние на формирование личности ребенка, а также взрослых членов семьи.

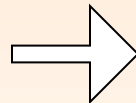


Хозяйственно – экономическая функция

•ведение домашнего хозяйства

•семейный бюджет
•распределение домашнего труда


опека над малолетними и престарелыми и т.д.



Рекреационная функция

•создание чувства безопасности и психологического комфорта у членов семьи

•Организация семейного досуга и отдыха



**БРАК - совокупность
формальных предписаний,
определяющих права,
обязанности в отношении друг
друга, а их двоих – в
отношении к своим детям,
родственникам и обществу в
целом.**

Этапы становления брачно- семейных отношений

**1. Первобытное
состояние**

**Неупорядоченные
половые связи**

**2. Кровно-
родственная
семья**

**Исключались
связи лишь между
родителями и
детьми, предками
и потомками**

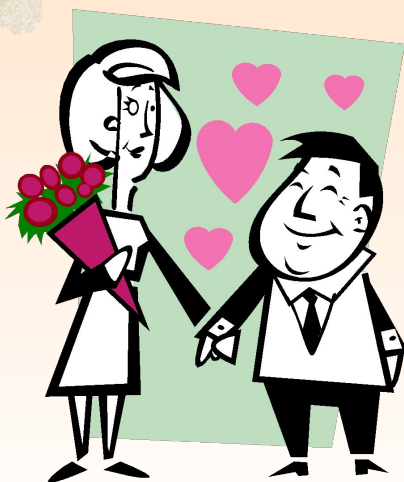
**3. Парная
(моногамная)
семья**

**Устанавливается
единобрачие**

3. Парная (моногамная) семья

**Парная
демократическая**


**Патриархальная
традиционная**



Естественное неравенство полов

Мужчина с переходом к рабовладению и частной собственности стал обладателем богатств

Мужчина – господствующее положение в общественной жизни (военный, политический статус)

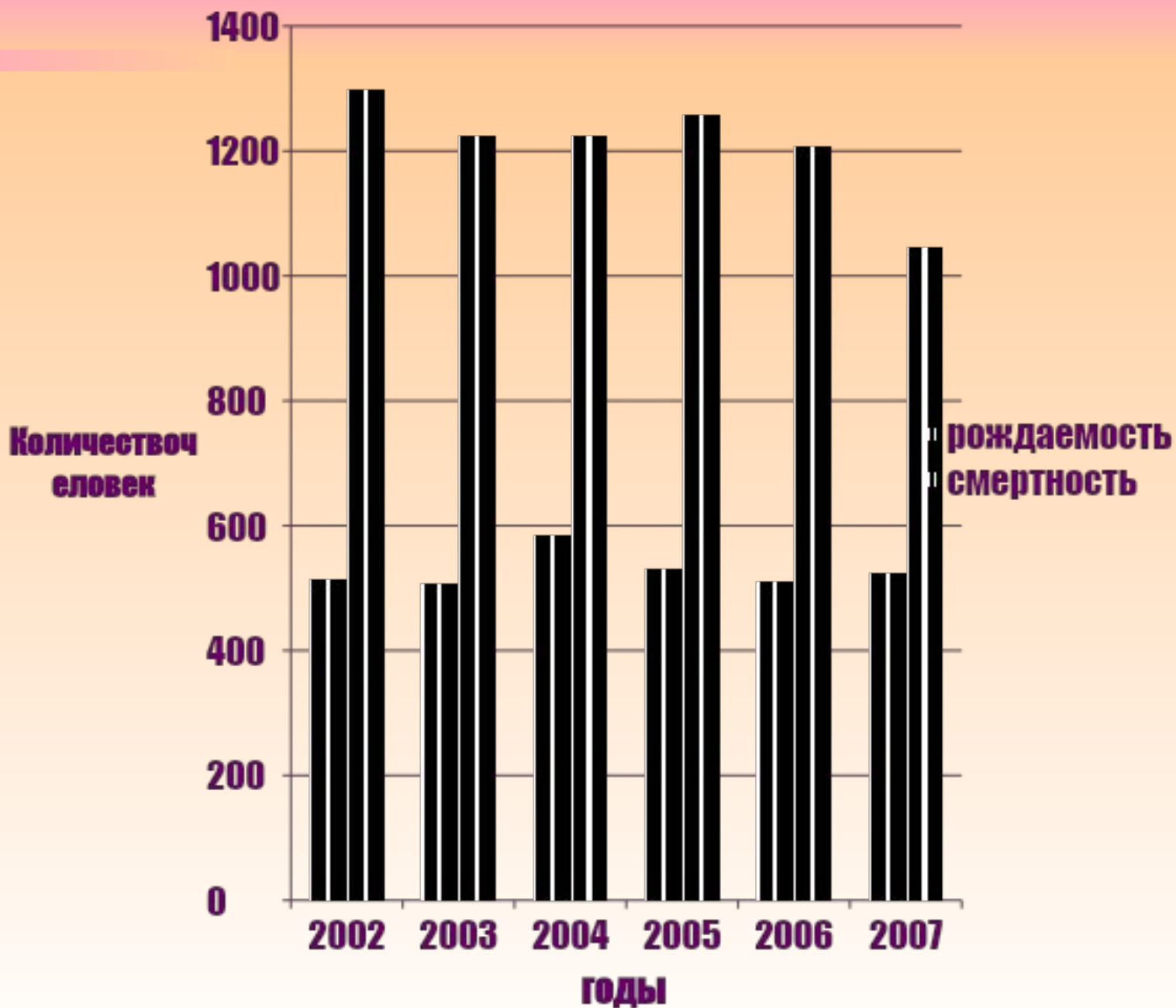


Состояние современной семьи

- **Широкое вовлечение женщин в различные сферы общественной жизни**
- **Уменьшение числа детей в семьях (демографический кризис)**

Рост социальной активности женщин

| Положительные последствия | Отрицательные последствия |
|---|--|
| <ul style="list-style-type: none">✓ Активно занимаясь профессиональной деятельностью, женщина приобретает экономическую самостоятельность✓ Развитие многих отраслей сегодня невозможно без использования женского труда✓ Образованная и профессионально состоявшаяся женщина пользуется большим уважением у своих близких | <ul style="list-style-type: none">✓ Самостоятельная женщина в более позднем возрасте вступает в брак и не склонна иметь много детей✓ Занятая на производстве и др. общественных сферах, женщина уделяет меньше времени дому, семье – ослабляет семейные контакты - почва для конфликтов.✓ Попытки женщины совместить профессиональную деятельность с семейными обязанностями могут обернуться для нее двойным бременем |



Кризис семьи проявляется в:

- снижении выполнения семьей ее основных функций, прежде всего репродуктивной и воспитательной;**
- росте числа бездетных и малодетных семей;**
- росте числа разводов и неполных семей;**
- росте числа незарегистрированных фактических супружеских союзов и внебрачных рождений;**
- разделении институтов брака и семьи.**

**Чтобы лучше,
теплее жилось
на Земле, нужно,
прежде всего,
научиться любить.**

ОТВЕТЫ К ТЕСТУ:

1) a, c

2) d

3) c

4) a

5) b

Д/З

§ 18;

ПРОРАБОТАТЬ МАТЕРИАЛ В РАБОЧИХ ЛИСТАХ;

НАПИШИТЕ СОЧИНЕНИЕ-РАССУЖДЕНИЕ О КАКОЙ-ЛИБО ТЕНДЕНЦИИ (ВЫБРАННОЙ ВАМИ) КРИЗИСНЫХ ОТНОШЕНИЙ В СОВРЕМЕННОЙ СЕМЬЕ И ПРЕДЛОЖИТЕ ПУТИ ВЫХОДА ИЗ НЕЁ.